

## Kulttuurihyvinvoinnin toimintamalleja hyvinvointialueilla ja yhdyspinnoilla



Taiteen edistämiskeskus  
Centret för konstfrämjande  
Arts Promotion Centre Finland

## Kulttuurihyvinvoinnin toimintamalleja hyvinvointialueilla ja yhdyspinnoilla

Taiteen edistämiskeskus  
Kulttuurihyvinvoinnin asiantuntijapalvelut  
Heli Kauhanen

Kuvituskuvat Elina Ahonen ellei toisin mainita



Taiteen edistämiskeskus  
Centret för konstfrämjande  
Arts Promotion Centre Finland

## Sisällys

Johdanto / saatesanat .....	6
Taiteen edistämiskeskus, kulttuurihyvinvoinnin asiantuntijapalvelut .....	7
Taikusydän .....	7
Kulttuurihyvinvoinnin toimintamalleja .....	8
Esimerkkinä Sairaalaklovnit .....	9
Kulttuurihyvinvoinnin puheeksioton malli.....	10
Kulttuurilähete ja kulttuuriresepti .....	11
Kaikukortti.....	12
Kulttuuriluotsit ja kulttuurikaverit .....	13
Linkkihenkilöt, hyvinvointivalmentajat ja hyvinvointilähetit .....	14
Digitaaliset alustat, palvelutarjottimet ja välittäjä rakenteet .....	15
Innokylä .....	15
Tarmoa, hyvinvoinnin ja terveyden edistämisen verkkopalvelu .....	16
Palvelutietovaranto ja lähellä.fi .....	17
Kulttuuripankki .....	18
Gigle .....	19
Hyvinvointialueet.....	21
Hyvinvoinnin ja terveyden edistämisen palvelukonsepti .....	22
Terveyden edistämisen vertailutietojärjestelmä TEAviisari .....	23
Kulttuurihyvinvoinnin toimintamalleja hyvinvointialueilla ja yhdyspinnoilla kysely .....	23
Kulttuurihyvinvoinnin kyselyn vastaukset visualisointina .....	24
Mihin toimintaan palvelu liittyy?.....	24
Palvelun elinkaari.....	24
Mitataanko asiakaskokemusta .....	25
Onko rahoitettu julkisella rahalla .....	25
Teknologinen toteutustapa .....	26
Etelä-Karjalan hyvinvointialue .....	27
Artoteekki .....	27
Lappeenranta ja Imatra, Kaikukortti.....	28
Digitaalinen palvelutarjotin, Tarmoa.....	28
Etelä-Pohjanmaan hyvinvointialue .....	29
Ske eli sosiaalisentoiminnan kehittäminen yhteisölliseen asumispalveluun .....	29
Kaikukortti .....	29

Tarmoa verkkopalvelu .....	30
Kurikka, nuorisopassi .....	31
Seinäjoki, Kulttuurilähete-pienryhmätoiminta .....	32
Etelä-Savon hyvinvointialue .....	32
Pieksämäki, Kulttuuriluotsi .....	32
Pieksämäki, Lasten ja nuorten kulttuurilähete .....	33
Etelä-Savon hyvinvointitarjotin .....	33
Savonlinna, Kaikukortti .....	34
Helsingin kaupunki (hyvinvointialue) .....	35
Lämpio .....	35
Kulttuurin kummilapset .....	35
HUSin taidekokoelma .....	36
Itä-Uudenmaan hyvinvointialue .....	37
Digitaalinen palvelutarjotin, Tarmoa .....	37
Kainuun hyvinvointialue .....	38
Kaikukortti .....	38
Teatteriresepti .....	38
Alueellisen hyte-palvelukonseptin .....	38
Digitaalinen palvelutarjotin, Tarmoa .....	39
Kanta-Hämeen hyvinvointialue .....	39
Taidelanssi .....	39
Keski-Suomen hyvinvointialue .....	41
2. Aisti Siimes -tila .....	41
4. Hyvinvointitarjotin .....	41
Keski-Uudenmaan hyvinvointialue .....	44
Kaikukortti .....	44
Keskipohjanmaan hyvinvointialue .....	45
Hyvinvointiresepti ja HYTE-digialusta .....	45
Kaikukortti .....	46
Kymenlaakson hyvinvointialue .....	47
Kaikukortti ja Virta-kortti .....	47
Kulttuurilähete .....	48
Kymenlaakson Hyvinvoinnin ja terveyden edistämisen palvelutarjotin .....	49
Lapin hyvinvointialue .....	50
Hyvinvointilähete .....	50
Länsi-Uudenmaan hyvinvointialue .....	51

Pirkanmaan hyvinvointialue .....	52
Kaikukortti .....	52
Kulttuuriluotsi.....	55
Digitaalinen HYTE-palvelutarjotin: Hyvinvointia elintavoilla -verkkosivusto .....	55
Tampereen Harrastelähete .....	57
Kulttuurilähete.....	58
Pohjanmaan hyvinvointialue .....	59
Televisiokanava OnniTV.....	60
Kaikukortti .....	60
Pohjois-Karjalan kulttuurihyvinvointisuunnitelma .....	61
Pohjois-Pohjanmaan hyvinvointialue .....	62
Hyvinvointilähetepilotti ikäihmisille Pohjois-Pohjanmaalla .....	62
Kalajoki, Kulttuurineuvonta .....	63
Pohjois-Savon hyvinvointialue .....	64
Hyvinvointilähete.....	65
Mitä sinulle kuuluu? -kortti .....	65
Tarmoa.fi digitaalinen palvelutarjotin .....	66
Kulttuurihyvinvointipalvelu .....	67
Päijät-Häme .....	68
taidetyöpajatoiminta .....	68
Kulttuurinäkökulma osana myös muuta toimintaa.....	68
Kaiku-kortin käyttöönottoa koskeva selvitystyö .....	69
Hyte-palvelutarjotin .....	69
Satakunnan hyvinvointialue.....	71
Kulttuuriresepti ja -kaveritoiminta .....	71
PoriHyvis .....	73
Kulttuuritoiminta .....	73
Kultane -kulttuuri- ja taideneuvola.....	73
Vantaan ja Keravan hyvinvointialue.....	74
Kaikukortti .....	74
Hyte-palvelutarjotin .....	75
Varsinais-Suomen hyvinvointialue .....	76
Kulttuurin kutsuvieras palvelulähete.....	76
Liitteet.....	78

## Johdanto / saatesanat

Syksyllä 2024 toteutettu kyselykartoitus tehtiin nähdäksemme mikä on hyvinvointialueuudistuksen jälkeen kulttuurihyvinvoinnin ja sen välittäjäjärakenteiden nykytila Suomessa ja toisaalta löytääksemme niitä kehitystarpeita, joita alalla on. Kartoituksen toteutti Taiteen edistämiskeskuksen kulttuurihyvinvoinnin asiantuntijapalvelut.

Viime vuodet ovat olleet epävarmuuden ja muutosten aikaa, mutta myös jälleenrakentamisen ja uuden luomisen aikaa. Uusien lakien ja hyvinvointialueuudistuksen astuttua voimaan moni asia, rakenne ja ammattilainen ovat olleet uuden edessä. Uuden rakentaminen antaa mahdollisuuden tarkastella monista näkökulmista tavoitteita, tehokkuutta ja yhteistyötä. Hyvä ja toimiva keskinäinen yhteistyö mahdollistaa hyvien toimintamallien ja välittäjäjärakenteiden synnyn. Kulttuurihyvinvoinnin osalta muutosten aika on antanut mahdollisuuden olla mukana uudistuksissa jo alkumetreiltä. Suomen kestävä kasvun ohjelman, Hyte-palvelukonseptin määrittelytyön myötä kulttuurihyvinvointi on päässyt tehokkaasti mukaan rakenteisiin<sup>1</sup>. Taiteen ja kulttuurin mahdollisuudet ennaltaehkäisevässä työssä on tunnustettu ja otettu mukaan palveluvalikoimaan ravitsemuksen ja liikunnan rinnalle. Taiteen hyvinvointivaikutuksia pystytään näin hyödyntämään myös laajemmalla näkökulmalla. Kuntien ja hyvinvointialueiden keskinäinen yhteistyö on lakisääteistä, mutta myös olennaista toimivien rakenteiden mahdollistamiseksi<sup>2</sup>. Yhteistyö on tarpeellinen tapa edetä, hyvinvointialueet ja kuntasektori yhteistyössä taidetoimijoiden, kulttuurihyvinvointitoimijoiden, kolmannen ja neljännen sektorin kanssa mahdollistaa paljon.

Valtakunnallisen kyselyn tavoitteena oli kartoittaa mitä palveluja käytetään taiteen, kulttuurin ja kulttuurihyvinvoinnin välitykseen ja mitä syksyllä 2024 oli suunnitteilla. Kartoitustyö rajautui varsinaisesti lähete-/resepti- ja taloudellisen tuen malleihin sekä digitaalisiin välittäjätoiminnan ratkaisuihin ja -alustoihin. Näitä erilaisia toimintamalleja ja palveluja on käytössä sekä hyvinvointialueilla, kuntasektoreilla, yksityisellä sektorilla sekä alueilla. Kyselyyn vastasi yhteensä 43 henkilöä, mutta kaikilta hyvinvointialueilta ja alueilta emme saaneet vastausta. Tämän vuoksi lisäsimme koontiin sellaisia kulttuurihyvinvointiin liittyviä toimintamalleja, jotka löytyvät julkisesti esimerkiksi verkkosivuilta. Näitä lisäsimme etenkin niille alueille, joista emme saaneet vastauksia. Tiedossa oli, ettemme kaikenkattavaa koontia saa aikaiseksi, mutta tämäkin tieto auttaa meitä ymmärtämään nykytilannetta sekä auttaa kehittämään Taiteen kulttuurihyvinvoinnin asiantuntijatoimintaa.

Kiitos kaikille kyselyyn osallistuneille, kirjoittajille ja yhteistyökumppaneille.

Taiteen edistämiskeskus, kulttuurihyvinvoinnin asiantuntijapalvelut, Heli Kauhanen, Lahdessa 10.3.2025

---

1 Hyvinvoinnin ja terveyden edistämisen palvelukonsepti THL <https://yhteistyotilat.fi/wiki08/display/JULHTPK>

2 Laki hyvinvointialueesta 611/2021, Laki sosiaali- ja terveydenhuollon järjestämisestä 612/2021 sekä Terveydenhuoltolaki 1326/2010).

## Taiteen edistämiskeskus, kulttuurihyvinvoinnin asiantuntijapalvelut

Taike, eli Taiteen edistämiskeskus, on opetus- ja kulttuuriministeriön alainen virasto, joka tukee taiteilijoita ja taiteen alan toimijoita apurahoilla, avustuksilla ja asiantuntijapalveluilla. Sen tavoitteena on edistää taiteen ja kulttuurin saatavuutta, monimuotoisuutta ja yhteiskunnallista merkitystä. Osana Taiken toimintaa toteutettiin vuosina 2021-2025 kulttuurihyvinvoinnin asiantuntijapalveluiden palvelupilotti.<sup>3</sup>

Kulttuurihyvinvoinnin asiantuntijapalvelupilotin tavoitteena on tehdä taiteilijan työstä arvostettu ja luonteva osa hyvinvointia ja terveyttä edistävää toimintaa.<sup>4</sup> Pitkän aikavälin tavoitteita ovat mm. taiteilijan työllistyminen kulttuurihyvinvoinnin toimialalle, toiminta-, rahoitus- ja arviointimallien kehittäminen sekä kulttuurihyvinvoinnin välitystoiminnan ratkaiseminen. Rakenteellisen vaikuttamisen lisäksi kulttuurihyvinvoinnin asiantuntijapalvelut neuvovat ja sparraavat tarvittaessa yksittäisiä taiteilijoita, yhteenliittymiä ja järjestöjä. Kulttuurihyvinvoinnin tiimiin kuuluvien määräaikaisten taiteen edistäjien työ on projektimuotoista ja sisältää tiettyihin kulttuurihyvinvoinnin teemoihin liittyvää kehittämis- ja kokeilutoimintaa. Työtehtävissä korostuvat työryhmäjäsennydet, vaikuttamistavoitteet ja juurruttamispyrkimykset. Palvelupilotti päättyy huhtikuussa 2025.

[Tutustu Taikeen](#) ➔

[Kulttuurihyvinvoinnin asiantuntijapalveluiden sivut](#) ➔

## Taikusydän

Taikusydän on kulttuurihyvinvoinnin valtakunnallinen yhteyspiste ja yhteistyöverkosto. Se viestii kulttuurihyvinvointialan ajankohtaisista uutisista ja kokoaa verkkosivuilleen tietoa kulttuurihyvinvoinnista. Verkosto tuo yhteen eri alojen ammattilaisia, kuten taide- ja kulttuurialan ammattilaisia, sosiaali-, terveys- ja kasvatustieteen työntekijöitä sekä tutkijoita. Taikusydän tukee tutkimustiedon jakamista ja uusien käytäntöjen kehittämistä hyvinvoinnin ja terveyden edistämiseksi taiteen, kulttuurin ja luovan toiminnan keinoin. Taikusydän tuottaa myös materiaaleja ja työkaluja, jotka auttavat integroimaan taidetta ja kulttuuria osaksi hyvinvointia ja terveyttä edistävää toimintaa. Lisäksi Taikusydän järjestää koulutuksia, seminaareja ja muita tapahtumia, jotka lisäävät tietoisuutta taiteen ja kulttuurin merkityksistä hyvinvoinnille. Yhteyspisteen toiminnassa keskeistä on moniammatillinen verkostoyhteistyö ja yhteiskehittäminen kansallisten, alueellisten sekä kansainvälisten kumppaneiden kanssa.<sup>5</sup>

[Tutustu Taikusydämeen](#) ➔

---

<sup>3</sup> [www.taike.fi](http://www.taike.fi)

<sup>4</sup> <https://www.taike.fi/fi/taike-vaikuttaa/asiantuntijapalvelut/kulttuurihyvinvoinnin-asiantuntijapalvelut>

<sup>5</sup> <https://taikusydan.turkuamk.fi/>

## Kulttuurihyvinvoinnin toimintamalleja

Kulttuurihyvinvoinnin toimintamallit ovat käytännön menetelmiä ja rakenteita, joilla kulttuuri ja taide sisällytetään osaksi terveyden, hyvinvoinnin ja sosiaalisen osallisuuden edistämistä. Tavoitteena on lisätä osallisuutta, vähentää eriarvoisuutta ja hyödyntää taiteen ja kulttuurin hyvinvointivaikutuksia monipuolisesti eri väestöryhmissä. Keskeistä on tavoitteiden asettaminen sekä päämäärätietoinen työskentelyote.

WHO:n vuonna 2019 julkaisema raportti "What is the evidence on the role of the arts in improving health and well-being?"<sup>6</sup> käsittelee taiteen ja kulttuurin merkitystä terveyden ja hyvinvoinnin edistämässä. Se on laajin ja tunnetuin raportti kulttuurihyvinvoinnin toimialalla. Raportti kattaa yli 900 tutkimusjulkaisua ja yli 3000 yksittäistä tutkimusta, ja se osoittaa vahvaa näyttöä siitä, että taide ja kulttuuri voivat tukea terveyttä monin tavoin, kuten edistämällä mielenterveyttä ja stressinhallintaa, tukemalla kroonisten sairauksien hoitoa ja kuntoutusta, parantamalla sosiaalista osallisuutta ja elämänlaatua. Raportti suosittelee, että taide integroidaan osaksi terveys- ja sosiaalipolitiikkaa, jotta sen potentiaalia voidaan hyödyntää tehokkaasti hyvinvoinnin edistämässä.<sup>7</sup>

[WHO What is the evidence on the role of the arts in improving health and well-being? -raporttiin](#) ➔

[Taikusydän: Maailman terveysjärjestö WHO:n raportti taiteen ja kulttuurin terveysvaikutuksista](#) ➔

Vuoden 2024 lopulla julkistettiin toinen laaja tutkimus *Culture and heritage capital: Monetising the impact of culture and heritage on health and wellbeing*, joka käsittelee kulttuurin merkitystä terveyteen ja hyvinvointiin. Tutkimuksessa korostetaan yksilöllisen elämänlaadun lisäksi myös taloudellisten vaikutusten arviointia yhteiskunnallisen hyödyn näkökulmasta.<sup>8</sup>

Tutustu [Culture and heritage capital: Monetising the impact of culture and heritage on health and wellbeing](#) ➔

---

<sup>6</sup> <https://www.who.int/europe/publications/i/item/9789289054553>

<sup>7</sup> <https://taikusydan.turkuamk.fi/yleinen/maailman-terveysjarjesto-whon-raportti-taiteen-ja-kulttuurin-terveysvaikutuksista/>

<sup>8</sup> [https://assets.publishing.service.gov.uk/media/678e2ecf432c55fe2988f615/rpt\\_-\\_Frontier\\_Health\\_and\\_Wellbeing\\_Final\\_Report\\_09\\_12\\_24\\_accessible\\_final.pdf](https://assets.publishing.service.gov.uk/media/678e2ecf432c55fe2988f615/rpt_-_Frontier_Health_and_Wellbeing_Final_Report_09_12_24_accessible_final.pdf)



Toimintamallien käytössä ja kehittämisessä tutkimuspohjaisen tiedon hyödyntäminen antaa hyviä ratkaisuja ja uusia näkökulmia suunnitelmiin. Yhteistyö eri asiantuntijoiden kanssa voi tasapainottaa tieteellisen tutkimustiedon ja käytännön tarpeiden vaatimuksia. Kohderyhmä- ja käyttäjälähtöinen menetelmien suunnittelu ja kehittäminen vastaa todellisiin tarpeisiin. Innokylästä löytyy toiminnan kehittämiseen työkaluja.<sup>9</sup>

[Kehitä toimintamalleja Innokylän ohjeilla](#) ➔

Palautteesta oppimista sekä toimintamallien arviointia ja mittaamista ei tulisi unohtaa. Arvioimalla ja mittaamalla varmistetaan, että toimintamallit ovat tehokkaita, tarkoituksenmukaisia ja tuottavat toivottuja tuloksia. Arviointiin voidaan käyttää laadullisia menetelmiä eli esimerkiksi haastatteluja ja havaintoja sekä määrällisiä menetelmiä eli tilastotiedon hyödyntämistä tai kyselyiden hyödyntämistä. Tämän kyselyyn vastanneista 79 % ilmoitti käyttävänsä alueellaan asiakaskokemuksen mittaamista.

### Esimerkinä Sairaalaklovnit



Kuva: Sairaalaklovnit

Sairaalaklovnitoiminta on yksi tunnetuimmista ja näkyvimmistä kulttuurihyvinvoinnin toimintamalleista. Se on saanut alkunsa jo 80-luvulla, mutta Suomeen se juurtui 200-luvun alkupuolella. Sairaalaklovnit ry tekee valtakunnallista toiminnan seuranta- ja kehittämistyötä.<sup>10</sup>

---

9 <https://innokyla.fi/fi/tyokalut>

10 <https://sairaalaklovnit.fi/toiminta/>

Sairaalaklovnit toimivat lapsen tukena hoitolaitoksissa tuottaen hyvää mieltä ja iloa tilanteissa, joihin liittyy kuormittavia tai rajoittavia tekijöitä. Toiminnan tavoitteena on vaikuttaa lapsen ja perheen sairaalakokemukseen ja siitä jäävään muistoon. Sairaalaklovnien työmuotona on myönteistä potilaskokemusta luova, sairaalaviihtyvyyttä edistävä ja psykososiaalista tukea tarjoava klovnitoiminta sairaaloissa. Sairaalaklovnieria on keino lapsilähtöiseen ja tilanneherkkään vuorovaikutukseen leikin, mielikuvituksen ja improvisaation kautta. Klovnitoiminta perustuu yleisinhimilliseen huumorintajuun, läsnäoloon sekä kohtaamisen voimaan.<sup>10</sup>

Klovnien osallistuminen sairaalaosastojen arkeen parantaa lasten potilaskokemusta ja keventää osastojen tunnelmaa ja vaikuttaa myös positiivisesti myös henkilökunnan työhyvinvointiin. Sairaalaklovnit ry on kehittänyt palautteenkeruuta ja toiminnan arviointia toimintansa kehittämisen tueksi. Sairaalaklovnien toiminta on ensimmäinen kulttuurialojen THL:n Hyte-arvioitu toimintamalli, joka sai täydet viisi pistettä.<sup>11</sup>

[Tutustu Sairaalaklovnien toimintaan](#) ➔

[Sairaalaklovnitoimintaa lapsipotilaille Hyte-toimintamalli](#) ➔

## Kulttuurihyvinvoinnin puheeksioton malli

Kulttuurihyvinvoinnin puheeksioton malli on ammattilaisille suunnattu käytännönläheinen työväline tukemaan asiakkaan omaa hyvinvointia kulttuuritoiminnan, taiteen ja luovuuden keinoin. Asiakkaan kanssa käytävän keskustelun tavoitteena on ymmärtää asiakkaan elämismailmaa sekä saada asiakas pohtimaan omia kulttuuritoimintaa, taiteeseen ja luovuuteen liittyviä merkityksiä sekä keinoja, jotka tukevat hänen hyvinvointiaan. Toisaalta tavoitteena tunnistaa olemassa oleva hyvä, vahvistaa asiakkaan pystyvyyden tunnetta ja valmiutta lisätä arkeen hyvinvointia vahvistavia tekoja ja toimintaa kulttuurin, taiteen ja luovuuden keinoin.<sup>12</sup>

[Kulttuurihyvinvoinnin puheeksioton malli Innokylässä](#) ➔

---

10 <https://sairaalaklovnit.fi/toiminta/>

11 <https://www.julkari.fi/bitstream/handle/10024/146180/Sairaalaklovnit.pdf?sequence=1&isAllowed=y>

12 <https://innokyla.fi/fi/toimintamalli/kulttuurihyvinvoinnin-puheeksioton-malli>

## Kulttuurilähete ja kulttuuriresepti

Kulttuuriläheteet ja -reseptit ovat tunnetuimpia kulttuurihyvinvoinnin välittäjämalleja. Ne ovat terveydenhuollon ammattilaisen tekemiä suosituksia, jotka ohjaavat asiakkaan osallistumaan kulttuuri- tai taidetoimintaan osana hoitoa tai hyvinvoinnin tukemista. Ne voivat sisältää esimerkiksi suosituksen osallistua musiikkitapahtumiin, taidepajoihin, kirjallisuusryhmiin tai museoiden toimintaan. Kulttuuriläheteillä ja -resepteillä pyritään edistämään mielen ja kehon hyvinvointia hyödyntämällä kulttuurin ja taiteen positiivisia vaikutuksia terveyteen.

Läheteitä on tämänkin kyselyn vastausten perusteella hyvin monenlaisia ja niitä kehitetään eri lähtökohdista, tarpeista ja tavoitteista käsin. Kyselyyn vastatuista toimintamalleista 26% koski kulttuurilähetettä ja 10% kulttuurireseptejä. Kulttuurireseptin ja -läheteen nimikkeet menevät ristiin, mutta kuten Taikusydän hyvin tiivistää: *Kyseessä on yksinkertaisimmillaan palvelu- ja asiakasohjauksen sekä taide- ja kulttuuritoiminnan tuottajien yhteinen työkalu, jossa taide- ja kulttuuritoiminnan ulkopuolelle jäävät tai siitä erityisesti hyötyvät, muun muassa lievistä mielenterveyden haasteista ja kroonisesta kivusta sekä yksinäisyydestä kärsivät pääsevät osallistumaan joko ryhmämuotoiseen taide- ja kulttuuritoimintaan ja/tai vierailuille kulttuurikohteisiin.*<sup>13</sup>

Läheteiden juurruttamista ja kehittämistyötä ohjaa myös kansainvälinen National Academy for Social Rescribing NASP<sup>14</sup>, joka toimii Iso-Britanniassa. Heidän julkaisussaan: *Social Prescribing Around the World, A World Map of Global Developments in Social Prescribing Across Different Health System Contexts: 2024*<sup>15</sup> on myös Lapin hyvinvointialueen lähete-malli esiteltyinä sivulla 30.<sup>16</sup>



Tutustu: [National Academy for Social Prescribing](#)



13 <https://taikusydän.turkuamk.fi/yleinen/rahoitusta-ikaihmissen-kulttuurihyvinvointiin-ja-uuksia-kulttuurilahetekokeiluita-taikusydan-uitiskirje-4-2024/>

14 <https://socialprescribingacademy.org.uk/>

15 <https://socialprescribingacademy.org.uk/media/thtjirn/social-prescribing-around-the-world-2024.pdf>

16 [social-prescribing-around-the-world-2024.pdf](#) National Academy for Social Prescribing & WHO.

## Kaikukortti

Kaikukortilla voi hankkia ilmaisia pääsylippuja esimerkiksi festivaaleille, teatteriin tai konsertteihin! Kaikukortilla voi päästä ilmaiseksi myös kansalaisopiston kursseille. Kortti on henkilökohtainen eikä se maksa mitään. Kaikukortti on voimassa vuoden kerrallaan.

Kaikukortin voit saada: jos sinulla ei tällä hetkellä ole rahaa pääsylippuihin, olet vähintään 16-vuotias, asut sellaisessa kunnassa, jossa Kaikukortti on käytössä. Käytät palveluja sellaiselta sosiaali- ja terveysalan toimijalta, joka on mukana Kaikukortti-toiminnassa.<sup>17</sup>

Kaikukortti on laajimmin käytössä oleva taloudellisen tukemisen toimintamalli, jonka tavoitteena on tukea haastavassa elämäntilanteessa olevia nuoria, aikuisia, ikäihmisiä sekä perheitä. Toimintamallin tarkoitus on mahdollistaa osallistuminen kulttuurielämään sekä taideharrastuksiin. Kaikukortteja voivat saada Kaikukortti-verkostoon kuuluvien sosiaali- ja terveydenhuollon tai hyvinvoinnin ja terveyden edistämisen toimijoilta. Kaikukortin jakajat vaihtelevat alueittain. Aluekohtaisia ja ajantasaisia tietoja löytyy Kaikukortin verkkosivuilta.

[Kaikukortin verkkosivut](#)



Voimassa olevien Kaikukorttien määrä, tilanne 8.1.2025 (klo 16:14): 19 248 kpl

- Kaikukortin käyttökerrat vuonna 2024: 58 066 (aikuiset)
- Kaikukortin käyttökerrat vuonna 2024: 11 145 (lapset)
- Kaikukortti-toiminnassa mukana olevia tai mukaan vuonna 2025 lähteviä kuntia, tilanne 8.1.2025: 112 kuntaa

Mukana paikallista toimintaa koordinoimassa on 12 hyvinvointialuetta kuntien lisäksi, ja toimintaa on yhteensä 14 hyvinvointialueen alueella. Ajankohtaiset tiedot: Aura Linnapuomi 8.1.2025.

---

<sup>17</sup> <https://kaikukortti.fi/>

## Kulttuuriluotsit ja kulttuurikaverit

Kulttuuriluotsit tai -kaverit ovat koulutettuja vapaaehtoisia, joita voi pyytää seuraksi yhdelle tai useammalle henkilölle kulttuurikohteisiin kuten museoihin tai konsertteihin. Toiminnan tavoitteena on lisätä kulttuuri- ja taidetoiminnan sosiaalista ja taloudellista saavutettavuutta. Kulttuuriluotsitoiminta on kuntien tai järjestöjen koordinoimaa palkatonta vapaaehtoistoimintaa.<sup>18</sup> Kulttuuriluotsi- tai kaveritoiminnan pariin voidaan ohjata esimerkiksi kulttuurireseptin avulla tai OLKA-pisteeltä.<sup>19</sup> Vapaaehtoisen varaaminen on asiakkaalle maksutonta. Kulttuuriluotsi- tai kulttuurikaveripalvelua voidaan suunnata kaikille kulttuuriolosuhteisiin tukea kaipaaville täysi-ikäisille tai sitä voidaan kohdentaa esimerkiksi ikääntyneille tai vammaispalveluiden asiakkaille. Nuoret voivat osallistua toimintaan kannustamalla muita nuoria mukaan esimerkiksi taidekahvilatoimintaan.<sup>20</sup> Sosiaali- ja terveysalan ammattilaiset voivat hyödyntää kulttuuriluotsipalvelua asiakkaiden kulttuurielämysten mahdollistamiseen. Kulttuuriluotsitoiminnan kohteet on useimmiten sovittu ennakkoon ja joissain tapauksissa kohteissa voi vierailla vapaaehtoisen seurassa maksutta tai alennettuun hintaan. Kulttuuriluotsit tai -kaverit voivat myös vierailla esimerkiksi ikääntyneiden ryhmissä lainattavien museopakettien kanssa.<sup>21</sup> Joillain paikkakunnilla toimii myös vapaaehtoisia liikunta- ja ympäristöluotseja.<sup>22</sup>

Toimintamalli on lähtöisin Jyväskylästä, jossa se aloitettiin vuonna 2006 ja sitä järjestetään eri nimillä useilla eri paikkakunnilla. Toimintaa on kehitetty OKM:n rahoituksella valtakunnallisesti vuosina 2017–2019<sup>18</sup> ja Pohjanmaan liiton johdolla pohjalaiskunnissa vuosina 2023–2024.<sup>23</sup>

Teksti Katri Leppisaari 8.1.2025

[Tutustu Kulttuuriluotsitoimintaan Innokylässä](#)



[Tutustu Pohjanmaan liiton tuottamaan kulttuurikaveritoiminnan käsikirjaan](#)



---

18 [Kulttuuriluotsitoiminta – vapaaehtoinen tukena kulttuuriolosuhteissa | Innokylä](#)

19 [Kulttuuriresepti ja Kulttuurikaveri - Satakunnanhyvinvointialue](#)

20 [Kulttuurikaveritoiminnan käsikirja](#) s. 14

21 [Kulttuuriluotsit - seuraa kulttuurikohteisiin - Kuopio](#)

22 [Liikkeelle luotsin kanssa \[Tampereen kaupunki - Vapaa-aika ja harrastukset\]](#)

23 [Kulttuuria kokemusasiantuntijan kanssa » Obotnia](#)



## **Digitaaliset alustat, palvelutarjottimet ja välittäjä rakenteet**

Kulttuurihyvinvoinnin yhteydessä palvelutarjottimet voivat olla esimerkiksi erilaisia digitaalisia sovelluksia, joissa kulttuuriin ja hyvinvointiin liittyviä palveluja tarjotaan esimerkiksi kunnille, organisaatioille tai yksityishenkilöille. Tarjotin voi sisältää esimerkiksi taidepajoja, musiikkiterapiaa, teatteriesityksiä, yhteisötaidetta tai muuta luovaa toimintaa, joka edistää henkistä ja fyysistä hyvinvointia.

Digitaalisia alustoja voivat esimerkiksi olla palvelualustat, jotka yhdistävät kulttuurihyvinvoinnin palveluntarjoajat ja -käyttäjät. Tai ne voivat olla verkkosivustoja tai sovelluksia, joissa palveluja voi yhteiskehittää tai selata, varata ja ostaa. Tavoitteena on helpottaa palvelujen löytämistä ja saavutettavuutta.

Välittäjä rakenteilla tarkoitetaan organisaatioita tai rakenteita, jotka toimivat linkkinä eri toimijoiden välillä. Ne voivat auttaa esimerkiksi kulttuurihyvinvoinnin palveluntarjoajia saamaan näkyvyyttä, koordinoimaan palveluja tai tarjoamaan koulutusta ja rahoitusta. Tällaiset rakenteet vahvistavat kulttuurihyvinvointiekosysteemiä ja tekevät toiminnasta järjestelmällisempää.

Näiden avulla pyritään varmistamaan, että kulttuuriin perustuvat hyvinvointipalvelut ovat saatavilla, tehokkaasti koordinoituja ja hyödyttävät mahdollisimman monia.

## **Innokylä**

Innokylä on suomalainen kehittämissympäristö, joka tukee sosiaali- ja terveysalan, järjestöjen, yritysten ja julkisen sektorin kehittämistyötä. Se toimii verkkoalustana ja yhteisönä, jossa jaetaan, kehitetään ja levitetään hyviä käytäntöjä, innovaatioita ja toimintamalleja. Innokylän tavoitteena on edistää hyvinvointia ja terveyttä sekä tukea kestävää ja vaikuttavaa kehittämistä Suomessa. Sinne voi kuvata ja julkaista toimintamalleja, kehittämisprojekteja ja ratkaisuja, joita muut voivat hyödyntää ja soveltaa omassa toiminnassaan. Se on kaikille avoin ja maksuton alusta. Kulttuurihyvinvoinnin toimintamallit on hyvä kuvata Innokylään, erityisesti jos tavoite on kehittää, jakaa ja saada näkyvyyttä toiminnalle.<sup>27</sup>

[Innokylän verkkosivut](https://innokyla.fi/fi/innokylan-palvelut)



---

27 <https://innokyla.fi/fi/innokylan-palvelut>



## Tarmoa, hyvinvoinnin ja terveyden edistämisen verkkopalvelu

Tarmoa on hyvinvoinnin ja terveyden edistämisen verkkopalvelu, jonka avulla hyvinvointialueen, kuntien ja kolmannen sektorin hyvinvointia ja terveyttä edistävät palvelut ja toiminnot ovat sekä kansalaisten että ammattilaisten helposti saatavilla. Tarmoa on DigiFinlandin kehittyvä palvelu, jonka kehitys rahoitetaan vuoteen 2025 asti Euroopan Unionin kertaluonteisesta elpymisvälineestä (Next Generation EU). Palvelun kehitys hankeajankautana (2022–2025) on osa Suomen kestävän kasvun ohjelmaa (RRP).<sup>28</sup>

Keväällä 2024 Tarmoaan pilotoinnissa oli mukana 12 hyvinvointialuetta ja palautteiden yhteenvetoraportin voi lukea [verkossa](#). Alkuvuodesta 2015 ensimmäisinä Tarmoaan käyttöönottavat alueet ovat: Pohjois-Savo, Itä-Uusimaa, Etelä-Pohjanmaan, Kainuu ja Etelä-Karjala. Palvelutarjottimen käyttöönottoon voi liittyä joustavasti myös myöhemmin.

Tarmoa tarjoaa asukkaille mahdollisuuden ymmärtää omaa hyvinvointiaan ja edistää sitä monipuolisilla työkaluilla sekä palveluilla joko itsenäisesti tai ammattilaisen tukemana. Tarmoa tuo asukkaille myös mahdollisuuden tunnistaa keinoja, jotka auttavat hyvinvoinnin lisäämisessä sekä tavan kommunikoida omasta tilanteestaan ammattilaiselle. Se tulee toimimaan myös sote-ammattilaisen työkaluna, jonka avulla lääkärit, terveydenhoitajat ja sosiaalityöntekijät voivat ohjata asiakkaita esimerkiksi liikunta-, luonto- ja **kulttuuripalveluihin**. Jotta kuntien ja järjestöjen tarjoamat hyvinvointia tukevat palvelut ovat löydettävissä Tarmoa-verkkopalvelussa, tulee ne kirjata palvelutietovarantoon. Järjestöt eivät syötä siis tietoja suoraan Tarmoaan, vaan se hyödyntää Suomi.fi-Palvelutietovarannon tietoja.<sup>29, 30</sup>

[Tarmoaan verkkosivut](#)



[Tarmoaan pilotoinnin yhteenveto](#)



---

28 [Tarmoa - Hyvinvoinnin ja terveyden edistämisen \(HYTE\) palvelukonsepti - DigiFinland](#)

29 [Tarmoa - hyvinvointia arkeen](#)

30 <https://thl.fi/tutkimus-ja-kehittaminen/tutkimukset-ja-hankkeet/suomen-kestavan-kasvun-ohjelma-rrp/thl-n-kansalliset-projektit/hyvinvoinnin-ja-terveyden-edistaminen/digitaalinen-palvelutarjotin>



## Palvelutietovaranto ja lähellä.fi

Suomi.fi-palvelutietovarantoa (PTV) hyödynnetään monialaisessa kansallisessa hyvinvoinnin palvelukonseptissa (Hyte-palvelukonsepti). Palvelutietovaranto on keskitetty tietovaranto. Organisaatiot kuten kunnat, hyvinvointialueet, järjestöt ja yritykset tuottavat palvelutietovarantoon tiedot tarjoamistaan palveluista ja asiointikanavista. Palvelutietovarannon tiedot ovat saatavilla yhdenmukaisella tavalla, tietojen yhdenmukainen kuvaamistapa lisää yhteen toimivuutta sekä parantaa tietojen vertailtavuutta. Avoimen rajapinnan kautta PTV:n tietosisällöt ovat hyödynnettävissä. Järjestöt voivat kuvata palvelunsa PTV:hen suoraan tai Lähellä.fi:n kautta. Palvelutietovarannon sisältö on avointa dataa, eli se on avoimen rajapinnan kautta käytettävissä esimerkiksi verkkopalveluissa, chatboteissa ja karttapalveluissa. Kaikki PTV:hen kuvatut sisällöt näytetään myös Suomi.fi-verkkopalvelussa.<sup>31</sup>

[Palvelutietovaranto](#)



Lähellä.fi on valtakunnallisesti ja alueellisesti toimiva helppokäyttöinen verkkopalvelu, jonka avulla voi löytää merkityksellistä toimintaa, yhteisöllisyyttä, apua ja osallistumismahdollisuuksia. Se toimii kansalaisten ja ammattilaisten hakukoneena ja integraation myötä Lähellä.fi:stä siirtyy Palvelutietovarantoon organisaation perustiedot sekä ne toimintailmoitukset, joilla on ilmoitettu pitkäkestoisia palveluita. Palvelu kokoaa järjestöjen ja yhteisöjen tuen, toiminnan ja tapahtumat yhteen osoitteeseen, sekä edistää kansalaistoiminnan näkyvyyttä Suomessa. Lähellä.fi on tarkoitettu yleishyödyllisen toiminnan esittelyyn. Mukaan voivat rekisteröityä yhdistykset, liitot, järjestöt ja aktiiviset kansalaistoimijat, mutta myös kunnat, seurakunnat ja hyvinvointialueet voivat rekisteröityä toimijoiksi. Se tarjoaa maksuttoman kanavan esilläoloon ja viestintään. Lähellä.fi toimii sekä itsenäisenä verkkopalveluna että järjestötiedon lähteenä mm. Suomi.fi-Palvelutietovarantoon ja erilaisiin tapahtumakalentereihin.<sup>32</sup>

[Lähellä.fi verkkosivut](#)



---

<sup>31</sup> <https://dvv.fi/hyte>

<sup>32</sup> <https://www.lahella.fi/tietoa-palvelusta>

## Kulttuuripankki

Kulttuuripankki on maksuton verkkopalvelu, joka kokoaa ammattimaisesti toimivat taiteen ja kulttuurin tekijät sekä heidän tarjoamansa tilattavat palvelut yhteen paikkaan (esim. esitykset, työpajat, kiertävät näyttelyt, asiantuntija- ja tuotantopalvelut). Tekijäksi kulttuuripankkiin voivat rekisteröityä ammattimaisesti toimivat taiteilijat, tuottajat, kulttuuri- ja taideyhdistykset ja -yhteisöt sekä taidelaitokset. Tilaajaksi voi rekisteröityä kuka tahansa kulttuuri- tai taidepalveluja tarvitseva henkilö tai taho.


Verkkopalveluun rekisteröityneitä tekijöitä voi listata, suodattaa ja etsiä eri kriteereillä (esim. maantieteellinen sijainti, taiteenala jne.). Sote-sektorille palveluja tarjoavia tekijöitä voi löytää esim. taiteenalan ”taiteen asiantuntijapalvelut” alta. Tekijät voivat omassa profiilikuvauksessaan myös kertoa kokemuksestaan erityisryhmien kanssa toimimisesta, joka auttaa tilaajia löytämään sopivia tekijöitä esim. päihdekuntoutuksen tai lastensuojelun tarpeisiin.

Palvelut-osiosta voi etsiä sote-sektorille suunnattuja palveluja. Palvelukuvauksiin voidaan liittää myös avainsanoja, kuten ”kulttuurihyvinvointi”, joka auttaa tilaajia löytämään sopivia palveluja kulttuuripankin sisällöistä.

Hyvinvointialueiden asiantuntijat/organisaatiot voivat rekisteröityä kulttuuripankkiin tilaajiksi. Organisaatiot voivat julkaista palvelussa tarjouspyyntöjä ja löytää sitä kautta suoraan sopivia kulttuuri- ja taidepalvelujen tuottajia. Rekisteröityneet tilaajat voivat tallentaa palveluja ja tekijöitä suosikkilistoille ja tilata palveluvahdin, joka ilmoittaa sähköpostitse esim. uusista sote-sektorin palveluista. Palvelun käyttäjät voivat myös kontaktoida tekijöitä suoraan kulttuuripankin kautta.

Kulttuuripankkiin on mahdollista sisällyttää tulevaisuudessa myös kulttuurihyvinvointipalvelujen laatukriteerejä. Tilaajat voivat sisällyttää laatukriteereitä tarjouspyyntöihin ja tekijät muotoilla palvelunsa laatukriteeristön mukaisesti.

teksti Karoliina Leisti 19.12.2024

[Tutustu Pirkanmaan kulttuuripankkiin](#) 

---

<https://kulttuuripankki.fi/>

## Gigle

Gigle Oy on asiantuntijaorganisaatio, joka toimii luovan ja kulttuurialan, teknologian ja liiketalouden rajapinnoilla. Tällä hetkellä rakennamme laajaa, kansallista digitaalisen välittämisen toimintamallia osin Opetus- ja kulttuuriministeriön rahoittamassa hankkeessa (2023–2025). Olemme tehneet selvityksiä ja kehittäneet kulttuurihyvinvoinnin toimintamalleja alan vakiintuneiden toimijoiden mm. Teatterikeskuksen kanssa.

Koulutuksen ja konsultaation lisäksi rakennamme teknologiaa palveluiden välittämiseen. Automatisoimme prosesseja ja säästämme aikaa. Esimerkiksi Espoon kaupungin kanssa tekemässä pilotissa todensimme, että vastanneista 87% sanoi, että Giglen luoma palvelu helpotti paljon sisältöjen tilaamista. Vastanneista 100 % sanoi säästäneensä aikaa luodun palvelumallin avulla.

Teemme lisäksi yhteistyötä lastenkulttuurin palveluiden osalta Luckan Raseborgin ja Kemiönsaaren kunnan kanssa, sekä pohjoisen kuntien kanssa.

Haluamme, että kaikki luovan ja kulttuurialan palvelut ovat selkeästi konseptoituja ja näin ollen helposti löydettävissä ja hankittavissa. Rakennamme kasvua luoville aloille.

teksti Inkeri Borgman 13.1.2025

[Tutustu Gigleen](#) ➔



---

<https://www.gigle.fi/>

## Kansalaisopistot kulttuurihyvinvoinnin välittäjinä

Kansalaisopistot ovat tärkeitä kulttuurihyvinvoinnin edistäjiä Suomessa, tarjoten monipuolisia taide- ja kulttuurisisältöjä kaikille. Kansalaisopistojen toiminta kattaa koko maan, ja erityisesti pienemmillä paikkakunnilla ne voivat olla ainoita kulttuuritoimijoita, tuoden kulttuurin lähelle heitä, jotka muuten jäisivät ilman palveluja.

Taiken Kansalaisopisto kulttuurihyvinvoinnin välittäjänä -projekti (2021–2026) kehittää mallia taiteen ja kulttuurin saavutettavuuden parantamiseksi yhteistyössä sote-sektorin kanssa. Tavoitteena on hyödyntää taiteilijoiden osaamista kulttuurihyvinvointitoiminnassa sote-sektorin tarpeisiin. Projekti on tuottanut materiaalipaketin kansalaisopistojen kulttuurihyvinvointitoiminnan tueksi, johon kuuluu muun muassa hyvien käytäntöjen muistilista ja toimintaohjeet yhteistyöhön hyvinvointialueiden kanssa.

Kansalaisopistot toteuttavat kulttuurihyvinvointitoimintaa avoimina kursseina, räätälöityinä myyntipalveluina tai näiden yhdistelminä. Toiminta voi sisältää yhteistyötä sote-sektorin kanssa, kuten asiakkaiden ohjaamista kansalaisopiston taide- ja kulttuuritoimintaan tai toiminnan järjestämistä sote-toimijan tiloissa, heidän asiakkailleen. Tavoitteina ovat muun muassa toimintakyvyn vahvistaminen, yksinäisyyden ehkäisy ja osallisuuden lisääminen.

Taiteen edistämiskeskuksen vuonna 2024 teettämän kyselyn mukaan 63 % kansalaisopistoista toteuttaa kulttuurihyvinvointitoimintaa, ja yli puolet tekee tiivistä yhteistyötä sote-toimijoiden

kanssa. Taiteilijoiden palkkaaminen on keskeistä, mutta taloudelliset resurssit ja lyhyet työsuhteet voivat hankaloittaa taiteilijoiden palkkaamista.

teksti Venla Korja 20.1.2025

[Kansalaisopisto kulttuurihyvinvoinnin välittäjänä Innokylässä](#)



<https://innokyla.fi/fi/kokonaisuus/kansalaisopisto-kulttuurihyvinvoinnin-valittajana>



## Hyvinvointialueet

Hyvinvointialueet muodostettiin sosiaali- ja terveydenhuollon ja pelastustoimen uudistuksessa. Uudistusta tarvittiin yhdenvertaisten palvelujen varmistamiseksi, kaventamaan hyvinvointi- ja terveyseroja sekä hillitsemään kustannusten kasvua. Hyvinvointialueita on 21 ja ne muodostuvat pääosin maakuntajaon pohjalta. Uudenmaan maakunta on jaettu neljään hyvinvointialueeseen. Helsingin kaupunki vastaa sosiaali- ja terveyspalvelujen ja pelastustoimen järjestämisestä alueellaan. HUS-yhtymä vastaa erikseen säädetyistä vaativan erikoissairaanhoidon tehtävistä alueellaan. Hyvinvointialueet ovat itsehallinnollisia alueita. Hyvinvointialueiden rahoitus perustuu valtion rahoitukseen.

Hyvinvointialueen vastuulla olevia tehtäviä ovat muun muassa perusterveydenhuolto, erikoissairaanhoido, sosiaalihuolto, lasten, nuorten ja perheiden palvelut, työikäisten palvelut, mielenterveys- ja päihdepalvelut, vammaispalvelut, oppilashuolto, pelastustoimi, ensihoito. Hyvinvointialueiden ja kuntien yhteistyössä painopiste on edistää hyvinvointia ja terveyttä. Tällä yhteistyöllä ja yhdyspinnoilla tapahtuvalla tavoitteellisella työllä voidaan vähentää tarvetta sosiaali- ja terveydenhuollon palveluihin. Kunnat vastaavat jatkossakin muun muassa päivähoitosta, opetuksesta, liikunnasta ja kulttuurista. Lisäksi yksityiset toimijat sekä järjestöt ja yhdistykset täydentävät julkisia sosiaali- ja terveyspalveluja. Tavoitteellinen kulttuurihyvinvointiin panostaminen on yksi mahdollisuus vähentää tarvetta sosiaali- ja terveydenhuollon palveluihin.<sup>33</sup>

---

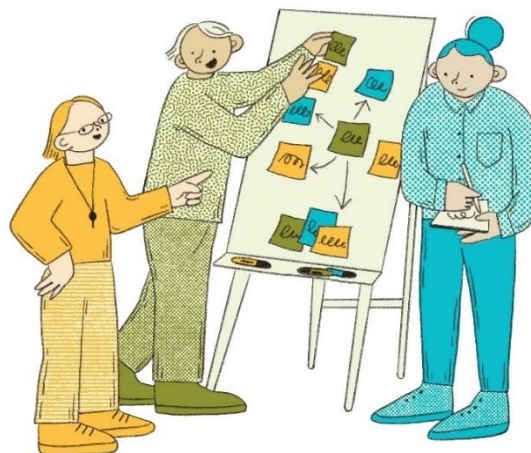
33 <https://stm.fi/hyvinvointialueet>

## Hyvinvoinnin ja terveyden edistämisen palvelukonsepti

Hyvinvoinnin ja terveyden edistämisen palvelukonsepti eli Hyte-palvelukonsepti tukee hyvinvoinnin ja terveyden edistämisen alueellista kehittämistyötä, jota on tehty Suomen kestävän kasvun ohjelman aluehankkeissa vuosina 2022–2025. Konseptin tavoitteena on parantaa sosiaali- ja terveydenhuollon palveluiden saatavuutta ja saavutettavuutta sekä vahvistaa ennaltaehkäisyä ja ongelmien varhaista tunnistamista. Palvelukonseptissa määritellään suunta toimintamallien ja digitaalisten palvelujen kehittämistyölle, ja se noudattaa kansallisen hyvinvoinnin ja terveyden edistämisen kokonaisarkkitehtuuria.<sup>34, 35</sup> Hyte-palvelukonsepti tavoittelee kehittää hyvinvointi- ja terveystalouden löydettävyyttä erityisesti aikuisväestön osalta, johon lukeutuvat nuoret aikuiset, työikäiset ja ikääntyneet. Kehittämistyössä ovat olleet mukana kaikki hyvinvointialueet ja Helsingin kaupunki sekä järjestöjä, kuntia ja kansallisia toimijoita.

Hyte-palvelukonseptin kehittämistyön tavoite ja loppuarviointia palveleva seurantaindikaattori on kuvattu STM:n hankeoppaassa (2022): "Kehitetään ja otetaan käyttöön monialaisten palvelujen (mukaan lukien sosiaali- ja terveydenhuoltopalvelut sekä **kulttuuri**-, liikunta- ja luontoon liittyvät palvelut) integroidut toimintamallit ja digitaaliset palvelut 22 hyvinvointialueella".<sup>36, 37</sup>

Tutustu [Hyvinvoinnin ja terveyden edistämisen palvelukonseptiin](#)



34 <https://stm.fi/-/stm-thl-ja-hyvinvointialueet-vankistavat-sosiaali-ja-terveydenhuollon-kokonaisarkkitehtuuriin-liittyvaa-yhteistyota>

35 [Hyvinvoinnin+ja+terveyden+edistämisen+kokonaisarkkitehtuuri\\_2021\\_11.pdf](#)

36 <https://thl.fi/tutkimus-ja-kehittaminen/tutkimukset-ja-hankkeet/suomen-kestavan-kasvun-ohjelma-rrp-/thl-n-kansalliset-projektit/hyvinvoinnin-ja-terveyden-edistaminen/hyvinvoinnin-ja-terveyden-edistamisen-palvelukonsepti>

37 [Suomen kestävän kasvun ohjelma : Hankeopas STM:n toiseen valtiovastuushakuun vuosille 2023–2025 - Valto](#)

## Terveyden edistämisen vertailutietojärjestelmä TEAviisari

Teaviisarin tavoitteena on olla kaikki kunnat kattava, yhtenäinen ja suunnitelmallinen seuranta- ja vertailutietojärjestelmä kuntien hyvinvoinnin ja terveydenedistämistoiminnasta. Valtaosa tiedoista kerätään kunnista kahden vuoden välein toistuvilla tiedonkeruilla. Tiedonkeruu toteutetaan seuraavan kerran kunnille keväällä 2025. Tällä hetkellä kuntien terveydenedistämistäktiivisuutta voi vertailla seitsemällä toimialalla: kuntajohto, perusterveydenhuolto, liikunta, **kulttuuri**, lukiokoulutus, ammatillinen koulutus ja peruskoulu, josta mukana myös koulukohtaisia tietoja tähän luvan antaneista kouluista.

TEAviisarin Kulttuuri kunnan toiminnassa -tiedonkeruussa selvitetään kulttuurin, erityisesti hyvinvointia ja terveyttä edistävän kulttuurin toimenpiteitä, resursseja ja toimintakäytäntöjä kunnissa.

teksti Niina Saukko 4.12.2024

[TEAviisarin tiedonkeruun tulokset 2023](#) ➔

[Tiedonkeruun kysymyskohtaiset perusjakaumataulukot 2023](#) ➔

## Kulttuurihyvinvoinnin toimintamalleja hyvinvointialueilla ja yhdyspinnoilla kysely

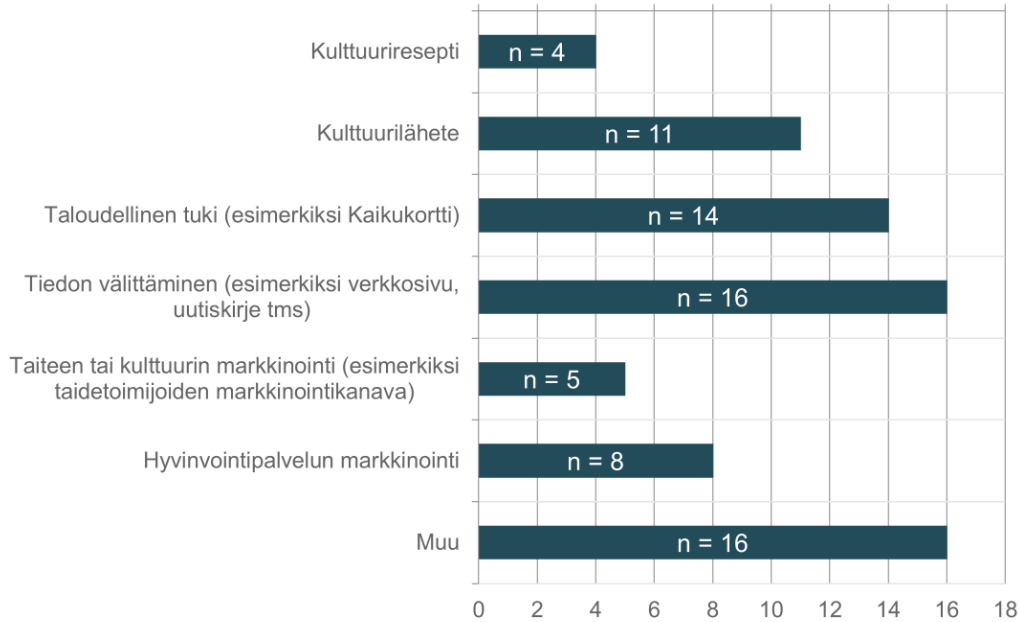
Kysely toteutettiin syksyllä 2024. Kyselyyn vastasi yhteensä 43 eri henkilöä, mutta kaikilta hyvinvointialueilta emme saaneet vastausta, toisaalta osasta alueita saimme useita vastauksia. Lisäsimme niille alueille, joista emme saaneet vastauksia koontiin sellaisia kulttuurihyvinvointiin liittyviä toimintamalleja, jotka löytyvät julkisesti esimerkiksi verkkosivuilta. Muutamaa hyvinvointialuetta ja toimintamallin kehittäjää haastattelimme.

Tavoitteena oli kartoittaa mitä palveluja käytetään hyvinvointialueilla ja niin sanotuilla yhdyspinnoilla taiteen, kulttuurin ja kulttuurihyvinvoinnin välitykseen ja mitä on suunnitteilla. Kyselyn kysymykset löytyvät liitteistä. Tähän koontiin lisäsimme vastatut kysymykset 3-14.

## Kulttuurihyvinvoinnin kyselyn vastaukset visualisointina

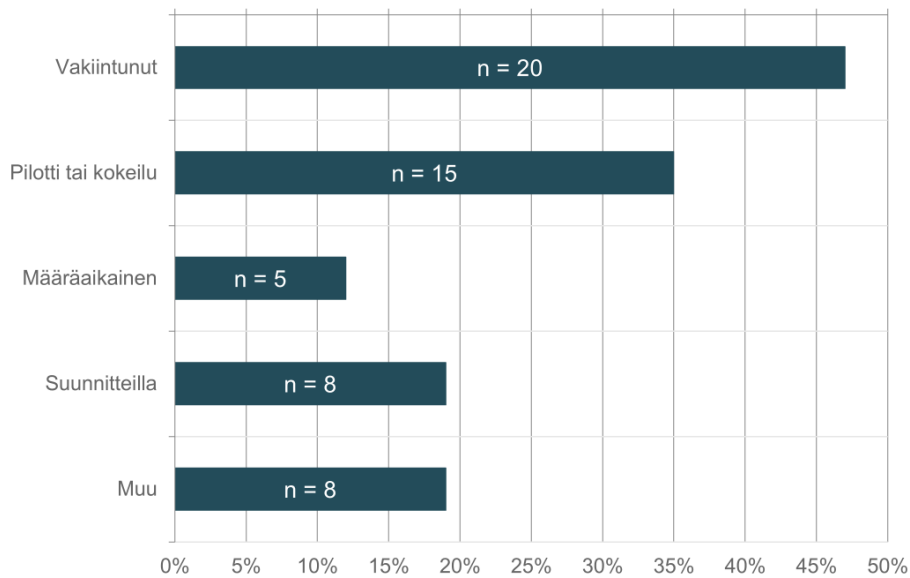
### Mihin toimintaan palvelu liittyy?

Vastaajien määrä: 43, valittujen vastausten lukumäärä: 74



### Palvelun elinkaari

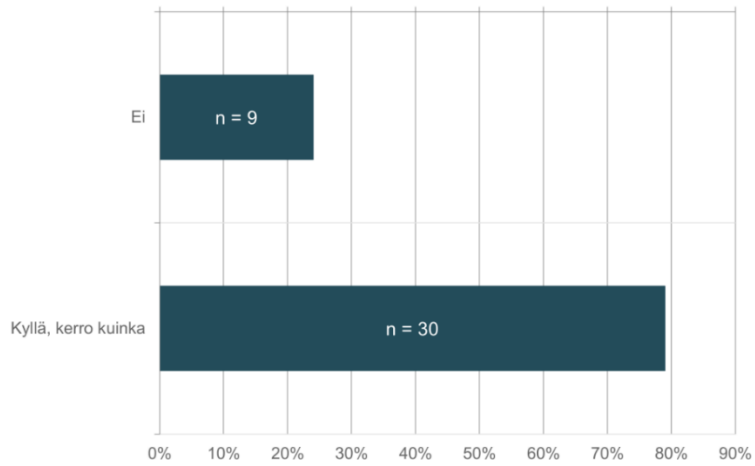
Vastaajien määrä: 43, valittujen vastausten lukumäärä: 56





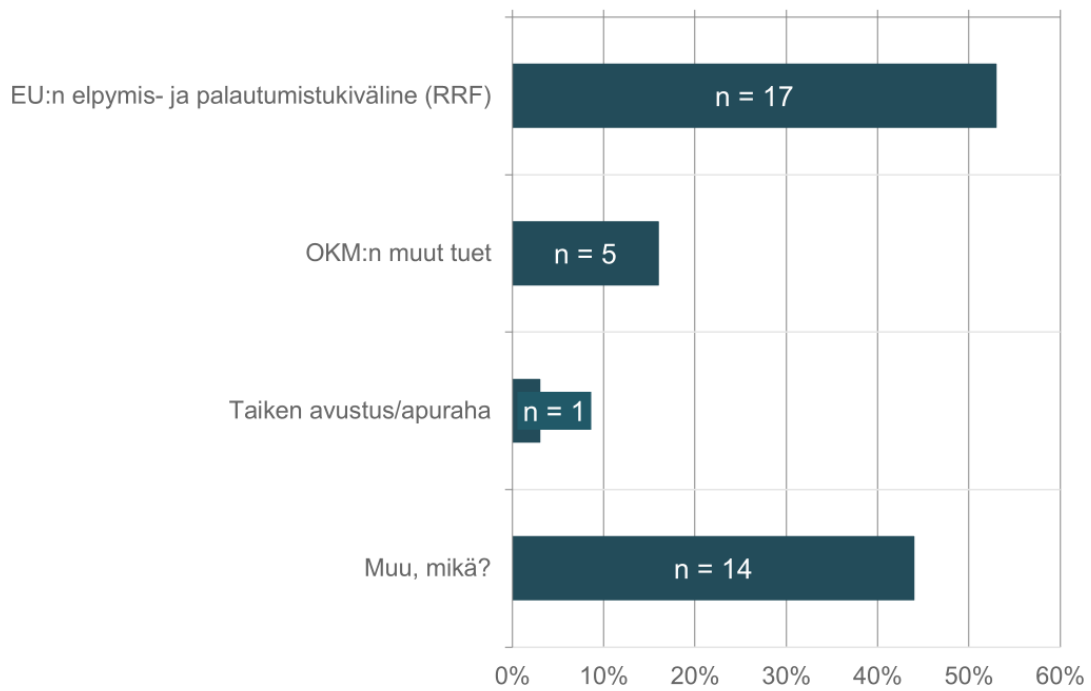
## Mitataanko asiakaskokemusta

Vastaajien määrä: 38, valittujen vastausten lukumäärä: 39



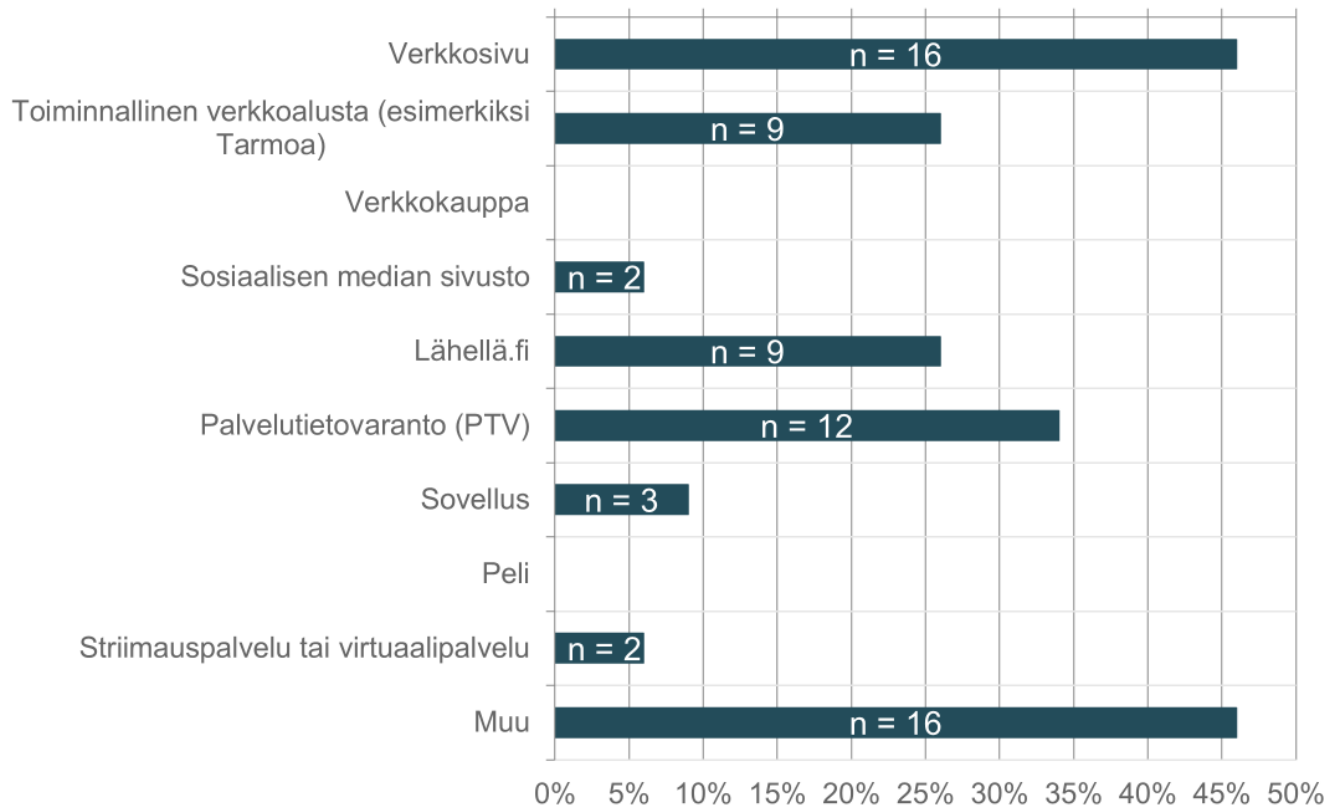
## Onko rahoitettu julkisella rahalla

Vastaajien määrä: 32, valittujen vastausten lukumäärä: 37



## Teknologinen toteutustapa

Vastaajien määrä: 35, valittujen vastausten lukumäärä: 69



## Etelä-Karjalan hyvinvointialue

[Etelä-Karjalan hyvinvointialue](#), joka tunnetaan myös nimellä Eksote, vastaa sosiaali- ja terveyspalveluiden sekä pelastustoimen järjestämisestä Etelä-Karjalan maakunnan alueella. Alueeseen kuuluvat Lappeenranta, Imatra, Parikkala, Rautjärvi, Ruokolahti, Savitaipale, Taipalsaari ja Lemi.

Kyselyvastausta ei saatu Etelä-Karjalasta. Alueelta löytyy kuitenkin seuraavat tiedot:

### Artoteekki

Taideapteekin eli artoteekin tavoitteena on kehittää ja tuoteistaa toimijaverkoston yhteistyönä taide ja kulttuurivalikoimaa ”apteekin hyllylle” eli kaikkien saataville. Kaakon taide on pilotoinut ja vakiinnuttanut artoteekkitoiminnan Etelä-Karjalan keskussairaalaan yhteistyössä EKHVA:n ja Lappeenrannan taidemuseon kanssa. Etelä-Karjalan keskussairaalan Sairaala-artoteekki on ensimmäinen Suomessa. Artoteekki -toimintaa on kolmenlaista: Sairaala-artoteekki, Kotihoiva-artoteekki sekä Palvelutalo-artoteekki.

#### Sairaala-artoteekki

Sairaala-artoteekin tavoitteena on luoda sairaalan ympäristöä viihtyisämmäksi. Artoteekin teoksia on esillä sairaalan osaston K7 potilashuoneissa, hoitokeskuksella, kipupoliklinikalla ja kanttiinilla.

Artoteekki-kokoelma koostuu kaakkoissuomalaisten taiteilijoiden teoksista ja siihen kuuluu grafiikkaa, akvarelleja, valokuvia ja sekatekniikalla toteutettuja teoksia. Kokoelmaan ostettujen teosten valinnassa on kuultu sairaalan henkilökuntaa ja asiakaskunnan edustusta.

#### Palvelukoti-artoteekki

Palvelukoti-artoteekki -toimintamallissa taidetta vietiin neljään eri palvelutaloon Etelä-Karjalan ja Kymenlaakson alueella. Tämä toiminta oli projektiluontoinen.

#### Kotihoiva-artoteekki

Kotihoiva-artoteekki, jossa yhteistyökumppaneina ovat Etelä-Karjalan Hyvinvointialue sekä Lappeenrannan kaupunki. Kotihoiva-artoteekin tavoite on edistää kotihoidossa olevien ikäihmisten osallisuutta taiteen kokijana ja tekijänä. Ammattitaiteilijoiden tekemät taidevierailut monipuolistavat arkea ja tuovat siihen erilaisia merkityksiä. Artoteekkitoiminta on herättänyt laajaa kiinnostusta ja se on konkreettinen esimerkki siitä, miten taideyhteisöt ja sote-sektori voivat tehdä yhteistyötä.

---

<https://www.kaakontaide.fi/palvelukoti-artoteekki-2/>

<https://www.kaakontaide.fi/>

## Lappeenranta ja Imatra, Kaikukortti

Kaikukorttitoimintaa kehitetään parhaillaan Etelä-Karjalassa. Tällä hetkellä kortin voivat saada vain Lappeenrannassa tai Imatralla asuvat henkilöt. Kaikukortin tavoitteena on parantaa taloudellisesti tiukassa tilanteessa olevien nuorten, aikuisten, perheiden ja ikäihmisten mahdollisuuksia osallistua kulttuurielämään ja harrastaa taiteen tekemistä.

Kaikukortteja voivat saada Kaikukortti-verkoston kuuluvien sosiaali- ja terveydenhuollon (sote) tai hyvinvoinnin ja terveyden edistämisen (hyte) toimijoiden sekä joidenkin järjestöjen asiakkaat, jotka ovat vähintään 16-vuotiaita ja tiukassa taloudellisessa rahatilanteessa, eivätkä voi siitä syystä hankkia pääsylippuja tai kansalaisopiston kurssipaikkoja.

Kaikukortilla voi hankkia maksuttomia pääsylippuja esimerkiksi uimahalliin, museoihin, teatteriin tai konsertteihin ja festivaaleille. Kaikukortilla voi hankkia maksutta myös kansalaisopiston kurssipaikkoja.

[Siirry Kaikukortin tietoihin](#)



[Kaikukortin verkkosivut](#)



[Kaikukortti Etelä-Karjalassa](#)



## Digitaalinen palvelutarjotin, Tarmoa

[Siirry Tarmoon tietoihin](#)



[Siirry EKHVA:n Tarmoon testauksen tietoihin](#)



---

<https://www.ekhva.fi/asiakkaalle/tarvitsetko-apua/voi-hyvin/kulttuurihyvinvointi/>

[Tarmoa testattu Etelä-Karjalan hyvinvointialueella - Etelä-Karjalan hyvinvointialue](#)

## Etelä-Pohjanmaan hyvinvointialue

[Etelä-Pohjanmaan hyvinvointialue](#) vastaa sosiaali- ja terveyspalvelujen sekä pelastustoimen järjestämisestä Etelä-Pohjanmaan maakunnan alueella. Alueeseen kuuluvat Alajärvi, Alavus, Ilmajoki, Isojoki, Kauhava, Kuortane, Kurikka, Lappajärvi, Lapua, Seinäjoki, Soini, Teuva ja Ähtäri.

### Ske eli sosiaalisuotoiminnan kehittäminen yhteisölliseen asumispalveluun

**Kaupunki / Alue** Etelä-Pohjanmaan hyvinvointialue

**Kulttuurihyvinvointipalvelun nimi** Ske eli sosiaalisuotoiminnan kehittäminen yhteisölliseen asumispalveluun

**Palvelun elinkaari** Määräaikainen

#### Palvelun idea ja rakenne

Ske toiminta kokoaa yhteen virkistys/kulttuuri ja sosiaalisuotoiminnan. Tässä hankkeessa kehitetään Etelä-Pohjanmaan hyvinvointialueen ikääntyneiden palveluun yhteisölliseen asumiseen sosiaalisuotoiminnan toimivaa mallia. Ajastaan voidaan ehkä työllistää aluetaitelijoita, kunhan olisi vain rahoitusta, tällä hetkellä toiminta keskittyy kolmannen sektorin toimijoihin ja yhteistyöhön kunnan kulttuuripalveluiden kanssa. Hyvinvointialueella on 2 yhdyspintasopimusta olemassa (Seinäjoki ja Lapua).

#### Mille palvelusektorille / kohderyhmälle / ikäryhmälle palvelu on suunnattu?

Ikääntyneiden palveluihin Etelä-Pohjanmaan hyvinvointialueella.

**Onko palvelua rahoitettu julkisella rahalla?** Valtiovaranministeriö, valtion tuottavuusohjelma ja tuottavuusrahoitus

**Mitataanko asiakaskokemusta?** Ei

**Onko palvelulle jatkosuunnitelma. Kerro millainen.** Hanke, joka loppuu 2025 vuoden lopussa.

### Kaikukortti

**Valitse mihin toimintaan palvelu liittyy** Taloudellinen tuki

**Palvelun elinkaari** Pilotti tai kokeilu

**Kaikukortti Etelä-Pohjanmaalla (1)**

Kaikukortilla voit hankkia maksuttomia pääsylippuja esimerkiksi festivaaleille, museoihin, teatteriin tai konsertteihin. Kaikukortilla voit hankkia maksutta myös kansalaisopiston kurssipaikkoja. Kaikukortti mahdollistaa myös esimerkiksi uimahallissa tai kuntosalilla käymisen. Kaikukortin tavoitteena on parantaa taloudellisesti tiukassa tilanteessa olevien nuorten, aikuisten, perheiden ja ikäihmisten mahdollisuuksia osallistua kulttuurielämään, harrastaa taiteen tekemistä sekä lisätä hyvinvointia ja osallisuutta yhteiskunnassa.

Kaikukortteja voivat saada Kaikukortti-verkostoon kuuluvien sosiaali- ja terveydenhuollon (sote) tai hyvinvoinnin ja terveyden edistämisen (hyte) toimijoiden asiakkaat, jotka ovat vähintään 16-vuotiaita ja tiukassa taloudellisessa rahatilanteessa eivätkä voi siitä syystä hankkia pääsylippuja tai kansalaisopiston kurssipaikkoja.

Kaikukortti-verkostoon tällä hetkellä kuuluvat kunnat Etelä-Pohjanmaan alueella ovat **Alajärvi, Evijärvi, Isokyrö, Kauhava, Lappajärvi, Lapua, Seinäjoki ja Vimpeli.** (1) <https://www.hyvaep.fi/palvelu/kaikukortti/>

[Siirry Kaikukortin tietoihin](#) ➔

[Kaikukortin verkkosivut](#) ➔

[Kaikukortti Etelä-Pohjanmaalla](#) ➔

## Tarmoa verkkopalvelu

**Kulttuurihyvinvointipalvelun nimi** Tarmoa verkkopalvelu

**Jos palvelulla on erillinen toimittaja, niin kerro mikä?** DigiFinland Oy

**Valitse mihin toimintaan palvelu liittyy** Tiedon välittäminen

**Palvelun elinkaari** Määräaikainen

### Palvelun idea ja rakenne

Tarmoa verkkopalvelu kokoaa yhteen hyvinvoinnin ja terveyden edistämisen palvelut. Kulttuuripalvelut ovat järjestelmässä koottuna kulttuuriteeman alle. Tarjotin tulee käyttöön Etelä-Pohjanmaan alueelle vuoden 2025 alussa.

### Mille palvelusektorille / kohderyhmälle / ikäryhmälle palvelu on suunnattu?

Pääsääntöisesti täysi-ikäiselle väestölle, mutta alustalta löytyy palveluita myös lapsille, nuorille ja lapsiperheille.

**Teknologinen toteutustapa** Toiminnallinen verkkoalusta (esimerkiksi Tarmoa) Lähellä.fi Palvelutietovaranto (PTV)

**Onko palvelua rahoitettu julkisella rahalla?** EU:n elpymis- ja palautumistukiväline (RRF)

**Mitataanko asiakaskokemusta?** Kyllä, asukasraadit sekä alustalla oleva palautemahdollisuus

**Onko palvelulle jatkosuunnitelma. Kerro millainen.** Pyritään juurruttamaan pysyväksi palveluksi alueella

[Siirry Tarmoan tietoihin](#)



[Tarmoa Etelä-Pohjanmaalla](#)



## **Kurikka, nuorisopassi**

**Kaupunki / Alue** Kurikka

**Kulttuurihyvinvointipalvelun nimi** nuorisopassi

**Valitse mihin toimintaan palvelu liittyy**

- Taloudellinen tuki
- Tiedon välittäminen
- Taiteen tai kulttuurin markkinointi
- Hyvinvointipalvelun markkinointi

**Palvelun elinkaari** Vakiintunut

**Palvelun idea ja rakenne**

Tiedotuskanava, jolla tavoitamme lapsia, nuoria ja hediän perheitään. Siellä myös paljon toimijoiden ja kaupungin tarjoamia etuja.

**Mille palvelusektorille / kohderyhmälle / ikäryhmälle palvelu on suunnattu?** 7-29v

**Teknologinen toteutustapa** Sovellus

**Mitataanko asiakaskokemusta?** Kyllä, käyttömääriä seurataan ja mielipidekyselyjä teetetään säännöllisesti

**Onko palvelulle jatkosuunnitelma. Kerro millainen.**

Kulttuurin osalta yritämme saada jatkuvasti enemmän tarjontaa nuorisopassiin.

[Tutustu Kurikan nuorisopassiin](#)



## Seinäjoki, Kulttuurilähete-pienryhmätoiminta

**Kaupunki / Alue** Seinäjoki

**Kulttuurihyvinvointipalvelun nimi** Kulttuurilähete-pienryhmätoiminta

**Jos palvelulla on erillinen toimittaja, niin kerro mikä?**

Etelä-Pohjanmaan hyvinvointialueen Ikäkeskus ja Seinäjoen kaupungin kulttuuripalvelut

**Valitse mihin toimintaan palvelu liittyy** Kulttuurilähete

**Palvelun elinkaari** Pilotti tai kokeilu

**Palvelun idea ja rakenne**

Kaupungin kulttuuriohjaajan vetämää, hyvinvointia tukevaa kulttuuri- ja taidetoimintaa. Pienryhmä. Ryhmään etsitään osallistujia Ikäkeskuksen asiakasohjauksen kautta.

**Mille palvelusektorille / kohderyhmälle / ikäryhmälle palvelu on suunnattu?** Ikääntyneille

**Mitataan asiakaskokemusta?** Ei

**Onko palvelulle jatkosuunnitelma. Kerro millainen.**

Pienryhmätoimintaa pystytään toteuttamaan jatkuvasti, jos vain ryhmäkoot saadaan sopiviksi.

## Etelä-Savon hyvinvointialue

Etelä-Savon hyvinvointialue vastaa sosiaali- ja terveystalouksista sekä pelastustoimesta alueellaan, joka kattaa Mikkelin, Savonlinnan, Pieksämäen, Hirvensalmen, Pertunmaan, Puumalan, Juvan, Rantasalmen, Sulkavan ja Enonkosken. Tavoitteena on turvata palveluiden saatavuus, laatu ja kustannustehokkuus sekä edistää asukkaiden hyvinvointia.

## Pieksämäki, Kulttuuriluotsi

**Kaupunki / Alue** Pieksämäki

**Kulttuurihyvinvointipalvelun nimi** Kulttuuriluotsi

**Jos palvelulla on erillinen toimittaja, niin kerro mikä?**

Kulttuuriluotsipalvelua koordinoi Neuvokas toimintakeskus, Pieksämäen kaupunki maksaa kulttuuriluotsien teatteri- ja konserttiliput kulttuurikeskus Poleeniin.

**Palvelun elinkaari** Vakiintunut

**Palvelun idea ja rakenne**



Kulttuuriluotsit ovat vapaaehtoisia, jotka toimivat Pieksämäen kulttuurikohteiden tarjontaan perehtyneinä vertaisohjaajina. He edistävät kulttuurin saavutettavuutta olemalla rohkaisijoina sekä kanssakulkijoina erityistä kannustusta ja tukea tarvitseville ikään katsomatta. Luotsien avulla osallistuminen voidaan mahdollistaa henkilöille, jotka ovat erilaisten esteiden, esimerkiksi yksinäisyyden, vuoksi vaarassa jäädä kulttuuri- ja taidetapahtumien ulkopuolelle.

**Mille palvelusektorille / kohderyhmälle / ikäryhmälle palvelu on suunnattu?** Kaikille ikäryhmille

**Teknologinen toteutustapa** Verkkosivu

**Onko palvelua rahoitettu julkisella rahalla?** TE-määrärahalla elvytetty toimintaa vuosina 2022-2023

**Mitataan asiakaskokemusta?** Kyllä, luotsaus tilastoinnilla

## **Pieksämäki, Lasten ja nuorten kulttuurilähete**

**Vastaaja:** Heidi Harmanen

**Kaupunki / Alue** Pieksämäki

**Sähköposti** heidi.harmanen@pieksamaki.fi

**Muut yhteyshenkilöt** Pii Säpyskä, pii.sapyska@pieksamaki.fi

**Kulttuurihyvinvointipalvelun nimi** Lasten ja nuorten kulttuurilähete

**Jos palvelulla on erillinen toimittaja, niin kerro mikä?** Sote-palvelut

**Valitse mihin toimintaan palvelu liittyy** Kulttuurilähete

**Palvelun elinkaari** Vakiintunut

### **Palvelun idea ja rakenne**

Pieksämäellä on ollut käytössä Lasten ja nuorten kulttuurilähete, vuodesta 2017, joka on palveluohjauksen työkalu. Sen tarkoituksena on auttaa lapsia ja nuoria, joiden hyvinvointia kulttuuritoimintaan osallistuminen voisi edistää.

**Mille palvelusektorille / kohderyhmälle / ikäryhmälle palvelu on suunnattu?** Lapsille ja alle 18-vuotiaille nuorille.

**Mitataan asiakaskokemusta?** Kyllä, tilastointi

## **Etelä-Savon hyvinvointitarjotin**

**Kulttuurihyvinvointipalvelun nimi** Suunnitteilla oleva Etelä-Savon hyvinvointitarjotin

**Valitse mihin toimintaan palvelu liittyy** Tiedon välittäminen

**Palvelun elinkaari** Suunnitteilla

**Palvelun idea ja rakenne** Hyvinvointitarjotinta kehitetään RRP-hankkeessa kansalliseen hyte-palvelukonseptiin pohjautuen. Tavoitteena on tuoda erilaiset hyvinvoinnin ja terveyden edistämisen palvelut mukaan lukien kulttuurihyvinvoinnin palvelut asukkaille ja ammattilaisille helposti löydettäväksi ja sujuvoittaa asiakasohjausta hyte-palveluihin. Tarjottimen suunnittelu ja toteutus on käynnissä.

**Mille palvelusektorille / kohderyhmälle / ikäryhmälle palvelu on suunnattu?** Nuorille, aikuisille ja ikääntyneille.

**Teknologinen toteutustapa** Verkkosivu Lähellä.fi Palvelutietovaranto (PTV)

**Onko palvelua rahoitettu julkisella rahalla?** EU:n elpymis- ja palautumistukiväline (RRF)

**Mitataanko asiakaskokemusta?** Kyllä, kerro kuinka asia on suunnitteluvaiheessa (kansallinen hyte-palvelukonsepti)

## Savonlinna, Kaikukortti

Savonlinnassa Kaikukortteja jaetaan esimerkiksi Sosterin toimipisteistä, Savonlinnan Seurakunnan diakoni ja perhetyöntekijöiltä, Savonlinnan Kriisikeskuksesta ja Savonlinnan kaupungin etsivä nuorisotyön kautta.

Kortin haltija voi lunastaa itselleen maksuttomia pääsylippuja Kaikukortti-verkostossa mukana oleviin tapahtumiin ja paikkoihin, joita Savonlinnassa on lukuisia.

[Siirry Kaikukortin tietoihin](#) ➔

[Kaikukortin verkkosivut](#) ➔

[Kaikukortti Savonlinnassa](#) ➔


## Helsingin kaupunki (hyvinvointialue)

Muualla Suomessa sosiaali- ja terveydenhuollon ja pelastustoimen järjestämisvastuu siirtyi hyvinvointialueille. Tämä ei koske Helsinkiä. Helsinki vastaa edelleen sosiaali- ja terveydenhuollon sekä pelastustoimen järjestämisestä. Uuden toimialan rahoitus tulee valtiolta, ja sosiaali-, terveys- ja pelastustoimen budjetti erotetaan kaupungin talousarviossa kunta-Helsingin budjetista. Toisin kuin muualla Suomessa, Helsingissä oppilas- ja opiskelijahuolto säilyy osana kasvatuksen ja koulutuksen toimialaa, mutta siihenkin rahoitus tulee valtiolta.

### Lämpö


Lämpö on valtakunnallinen iäkkäille suunnattu digipalvelu, joka on avoinna kaikille. Käyttöön tarvitaan vain toimiva verkkoyhteys. Se kokoaa Suomen ikääntyneet yhteiseen verkkopalveluun laulamaan, liikkumaan, lukemaan ja katsomaan laadukkaita kulttuuriohjelmia yhdessä. Lämpöissä on senioreille tehtyjä maksuttomia ja maksullisia sisältöpalveluita. Lampio.fi palvelussa voi katsoa yhdessä paikassa videoita ja suoria lähetyksiä, tavata läheisiä videopuheluilla ja katsoa yhdessä sisältöjä, osallistua ohjattuun etäryhmätoimintaan. Digitaalinen alusta mahdollistaa myös vuorovaikutuksen muiden osallistujien kanssa. Lämpöön sisältöjä voi hyödyntää myös palvelutalojen päivätoiminnassa. Sinne on vapaa pääsy ja voit käyttää maksuttomia sisältöjä ilmaiseksi, mutta osa sisällöistä vaatii maksullisen pääsylipun ostamisen.

Kehityämistyössä ovat olleet mukana Helsinki, Jyväskylä, Oulu, Tampere ja Turku yhdessä Codaonen kanssa. Mukana sisältöjen osalta ovat myös pääkaupunkiseudun kunnat, kulttuuritoimijoita, järjestöjä ja muita sisällöntuottajia ympäri Suomea. Ikäihmiset ovat olleet mukana kehitystyössä alusta lähtien.

[Tutustu Lämpöön](#) 

### Kulttuurin kummilapset

Jokaisella vuonna 2020 tai sen jälkeen syntyvällä helsinkiläisellä lapsella on oma kulttuurikummi. Kulttuurikummi kutsuu lapsen joka vuosi vähintään kahteen tapahtumaan, kunnes lapsi aloittaa koulun. Tapahtumat suunnitellaan lapsen kehitysvaiheelle sopiviksi ja ne tukevat koko perheen hyvinvointia. Kulttuurikummi määräytyy lapsen syntymävuoden mukaan. Tapahtumat ovat maksuttomia. Mukana on noin 30 taide- ja kulttuuritoimijaa, kuten Helsingin kaupunginorkesteri, Uuden sirkuksen keskus Cirko ja Kansallisgalleria.

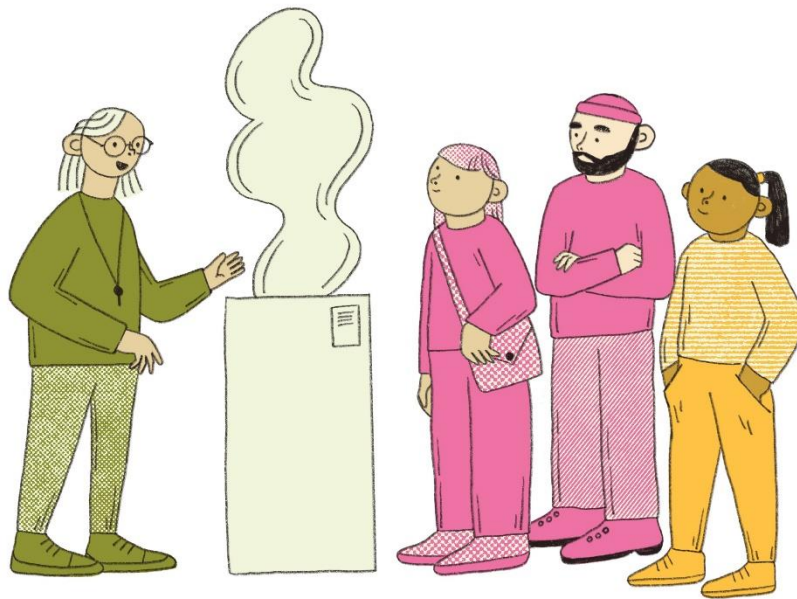
[Tutustu Kulttuurin kummilapset -toimintaan](#) 

## HUSin taidekokoelma

Helsingin yliopistollisen sairaala HUSin taidekokoelmassa on lähes 6000 teosta. Taidetta HUSin toimitiloissa taidetta on niin sisätiloissa kuin piha-alueillakin. Teokset ovat muun muassa maalauksia, grafiikkaa, valokuvataidetta, veistoksia ja graffiteja. Taidetta on myös kiinteästi rakenteissa erilaisina teoksina ja taidepintoina ja tilaan luotuna äänimaisemana. Rakennushankkeissa taide on suunnittelussa mukana jo hyvissä ajoin ja etenkin suurille teoksille merkitään pohjapiirroksiin omat paikkansa.

Taidetta on kertynyt HUSin sairaaloihin yleisimmin taidelahjoituksina taiteilijoilta, taiteilijoiden perikunnilta ja yrityksiltä. Teoksia on saatu myös erilaisten yhteistyöprojektien kautta sekä muun muassa säätiöiltä deponointeina eli sairaalaan lainaksi sijoitettuina teoksina. HUSin taidetoimikunnalla on lisäksi vuosittainen määräraha, jonka turvin voidaan tehdä taidehankintoja. Toimikunnan jäsenet työskentelevät ilman rahallista korvausta. HUSin taidetoimikunta täytti viime vuonna kymmenen vuotta, siinä on seitsemän jäsentä, varajäseniä sekä asiantuntijoita.

Suomalainen Lääkäriseura Duodecim on myöntänyt 10 000 euron arvoisen kulttuuripalkinnon HUSin taidetoimikunnalle sen urauurtavasta työstään edistää taiteen merkitystä ja läsnäoloa sairaalaympäristössä. Joka toinen vuosi jaettava palkinto myönnettiin Terveyttä taiteesta -seminaarissa 8.7.2024.



---

<https://www.hus.fi/ajankohtaista/husin-taidetoimikunnalle-kulttuuripalkinto-laakariseura-duodecimilta>

<https://helda.helsinki.fi/server/api/core/bitstreams/0433e7c9-bd5b-4ff9-bb4b-605ab3db7a13/content>

## Itä-Uudenmaan hyvinvointialue

Itä-Uudenmaan hyvinvointialue vastaa sosiaali-, terveys- ja pelastuspalveluiden järjestämisestä Itä-Uudenmaan alueella. Alueeseen kuuluu seitsemän kuntaa: Porvoo, Loviisa, Askola, Pornainen, Myrskylä, Pukkila ja Sipoo.

### Digitaalinen palvelutarjotin, Tarmoa

**Kaupunki / Alue** Itä-Uudenmaan hyvinvointialue

**Kulttuurihyvinvointipalvelun nimi** Digitaalinen palvelutarjotin, Tarmoa

**Jos palvelulla on erillinen toimittaja, niin kerro mikä?** DigiFinland

**Valitse mihin toimintaan palvelu liittyy**

- Tiedon välittäminen
- Taiteen tai kulttuurin markkinointi
- Hyvinvointipalvelun markkinointi

**Palvelun elinkaari**

- Pilotti tai kokeilu
- Määräaikainen
- Suunnitteilla

**Palvelun idea ja rakenne**

Tarmoon tavoitteena on parantaa hyte-palvelujen löydettävyyttä, saatavuutta sekä ennaltaehkäistä ongelmien kasvamista. Tarmoa on palvelu, jonka avulla hyvinvointialueen, kuntien ja kolmannen sektorin hyvinvointia ja terveyttä edistävät palvelut ja toiminnot ovat kansalaisten ja ammattilaisten helposti saatavilla yhdessä paikassa.

**Mille palvelusektorille / kohderyhmälle / ikäryhmälle palvelu on suunnattu?**

Aikuiset (nuoret aikuiset, työikäiset, ikääntyneet)

**Teknologinen toteutustapa**

- Toiminnallinen verkkoalusta
- Lähellä.fi
- Palvelutietovaranto (PTV)

**Onko palvelua rahoitettu julkisella rahalla?**

EU:n elpymis- ja palautumistukiväline (RRF)

**Mitataanko asiakaskokemusta?**

Kyllä, kysytään/kartoitetaan asiakaskokemus osana seurantamittaria; : Kuinka hyödyllistä palvelutarjottimelta löytyvä tieto oli mielestäsi? Lisäksi käyttäjämäärät. THL kokoaa alueiden seurantatiedot keväällä -25

### **Onko palvelulle jatkosuunnitelma. Kerro millainen.**

Ensimmäisen vuoden aikana seurataan Tarmoa palvelun hyötyä ja vaikuttavuutta ja luodaan seurannalle rakenne niin, että sitä voidaan jatkaa hankkeen päätyttyä viimeistään joulukuusta 2025 alkaen.

[Siirry Tarmoon tietoihin](#)



## **Kainuun hyvinvointialue**

**Kaupunki / Alue** Kainuu

**Muut yhteyshenkilöt** Helena Saari helena.saari@kainuu.fi

**Kulttuurihyvinvointipalvelun nimi**

**Kaikukortti**

**Teatteriresepti**

**Alueellisen hyte-palvelukonseptin**

sisältöön liitetty asiakasohjauksen tueksi kulttuurihyvinvointi kirjastopalveluissa

**Valitse mihin toimintaan palvelu liittyy**

- Kulttuuriresepti
- Taloudellinen tuki
- Hyvinvointipalvelun markkinointi

**Palvelun elinkaari**

- Vakiintunut
- Pilotti tai kokeilu

**Mille palvelusektorille / kohderyhmälle / ikäryhmälle palvelu on suunnattu?**

Aikuisväestölle ja ikäihmisille

**Teknologinen toteutustapa**

- Verkkosivu
- Toiminnallinen verkkoalusta (esimerkiksi Tarmoa)
- Lähellä.fi
- Palvelutietovaranto (PTV)

**Mitataan asiakaskokemusta? Ei**

[Tutustu Kainuun teatterireseptiin](#) ➔

[Siirry Kaikukortin tietoihin](#) ➔

[Kaikukortin verkkosivut](#) ➔

[Kaikukortti Kainuussa](#) ➔

### **Digitaalinen palvelutarjotin, Tarmoa**

[Siirry Tarmoon tietoihin](#) ➔

### **Kanta-Hämeen hyvinvointialue**

Kanta-Hämeen hyvinvointialue vastaa sosiaali-, terveys- ja pelastuspalveluiden järjestämisestä Kanta-Hämeen maakunnassa. Alueeseen kuuluvat 11 kuntaa: Hämeenlinna, Riihimäki, Forssa, Hattula, Janakkala, Loppi, Tammela, Jokioinen, Humppila, Ypäjä, Hausjärvi

### **Taidelanssi**

Kaupunki / Alue Hämeenlinna / Kanta-Häme

#### **Kulttuurihyvinvointipalvelun nimi**

Taidelanssi

#### **Valitse mihin toimintaan palvelu liittyy**

Muu

#### **Palvelun elinkaari**

Määräaikainen

kaksivaiheinen hanke, jonka toinen vaihe päättyy vuoden 2025 aikana

### **Palvelun idea ja rakenne**

Taidelanssi-projekti tuo taiteen ambulansseihin. Ambulanssiympäristö on potilaalle yleensä vieras ja tilanne, missä ambulanssiin päädytään, on usein pelottava. Taide voi tuoda tilanteeseen turvaa ja mahdollisuuden saada ajatukset pois pelottavasta tilanteesta tai toimia vaikkapa keskustelunaloituksena potilaan ja ensihoitajan välillä. Lisäksi taiteella on tutkitusti vaikutusta hyvinvointiin. Taiteella on ambulansseissa mahdollisuus vaikuttaa niin potilas- kuin työntekijäkokemukseen, esimerkiksi taiteen kokeminen ja tekeminen lisää sitoutumista ja luovuutta työympäristössä, parantaa yhteistyötä ja työyhteisön ilmapiiriä sekä palautumista. Ensihoitajan työ on vaativaa, jatkuvassa valmiustilassa olemista, ja ensihoitajan työympäristöinä ovat ensisijaisesti palolaitokset sekä ambulanssi. Taidelanssi-projektia on toteutettu Hämeenlinnan taidemuseon ja Kanta-Hämeen pelastuslaitoksen yhteistyöhankkeena vuodesta 2022.

Projektin ensimmäisessä vaiheessa ambulansseihin viety taide valittiin Hämeenlinnan taidemuseon kokoelmista ja projektissa kaikkien Kanta-Hämeen 16 ambulanssin sisätiloihin ja ulkopintaan toteutettiin museon kokoelmateoksia tarratoisintoina. Taidelanssit julkistettiin 112-päivänä 11.2.2023. Hanke mahdollistui Museoviraston myöntämän avustuksen avulla.

Hyvät kokemukset kannustivat jatkamaan projektia ja Taiteen edistämiskeskuksen avustuksen mahdollistamana Hämeenlinnan taidemuseo ja Kanta-Hämeen pelastuslaitos ovat toteuttaneet Taidelanssi2-projektia 2023 alkaen. Siinä kaksi kantahämäläistä taiteilijaa Anni Knuutila ja Anne Tamminen ovat toteuttamassa uudet teokset ambulanssiympäristöön.

Teokset toteutetaan kolmeen Kanta-Hämeen alueelle vuoden 2025 alussa käyttöön tulevaan ambulanssiin. Teosprojektien suunnitteluun on liittynyt pelastuslaitoksella toteutettu taiteilijaresidenssi. Taidelanssi2-taiteilijat valittiin avoimen residenssihaun kautta.

Projekti toimii merkittävänä pilottiprojektina, mallina ja oppimiskokemuksena tulevaisuutta varten, sillä hankkeen molemmat vaiheet ovat ainulaatuisia. Meillä ei ole tiedossamme vastaavia projekteja ja esimerkiksi käsittääksemme Taidelanssi2- projektissa integroidaan kuvataidetta ambulanssiin ensimmäistä kertaa ja tiettävästi myöskään taiteilijaresidenssejä ei aiemmin ole toteutettu pelastuslaitoksen yksiköissä.

### **Mille palvelusektorille / kohderyhmälle / ikäryhmälle palvelu on suunnattu?**

Kanta-Hämeen pelastuslaitoksen ensihoidon asiakkaille, kaikki ikäluokat

### **Teknologinen toteutustapa, voit valita useamman vaihtoehdon**

Muu

taideteokset tai niiden tarratoisinnot ambulanssissa

### **Onko palvelua rahoitettu julkisella rahalla?**

Taiken avustus/apuraha

Museoviraston avustus

### **Mitataanko asiakaskokemusta?**

Kyllä, palautetta asiakastilanteista on kerätty ensihoidon työntekijöiltä.

### **Onko palvelulle jatkosuunnitelma. Kerro millainen.**



Taidelanssi2-projekti päättyy vuoden 2025 aikana. Projektin jatkoa mietitään osana hankkeen raportointia.

### Linkit

<https://www.hameenlinnantaidemuseo.fi/taidelanssit-2023/>

<https://www.hameenlinnantaidemuseo.fi/meidan-museomme/taidelanssi/>

[Tutustu Taidelanssiin](#)



## Keski-Suomen hyvinvointialue

Keski-Suomen hyvinvointialue vastaa sosiaali-, terveys- ja pelastuspalveluiden järjestämisestä Keski-Suomen maakunnan alueella. Keski-Suomen hyvinvointialueeseen kuuluvat seuraavat kunnat: Jyväskylä, Jämsä, Äänekoski, Keuruu, Laukaa, Muurame, Saarijärvi, Hankasalmi, Kannonkoski, Karstula, Kivijärvi, Konnevesi, Kyyjärvi, Luhanka, Multia, Petäjävesi, Pihtipudas, Toivakka, Uurainen, Viitasaari

1. **Vapaaehtoiset esiintyjät**
2. **Aisti Siimes -tila** psykiatrialla ja lastenosastolla jne.
3. **Virtuaaligalleria**
4. **Hyvinvointitarjotin**-työkalu, joka sisältää hyvinvointilähetöiminnön.

**Kaupunki / Alue** Keski-Suomen hyvinvointialue

### Kulttuurihyvinvointipalvelun nimi

Tällä lomakkeella on kaikki ne toiminnot, joita me täältä konsernipalveluista tällä hetkellä tunnistamme. Keski-Suomen sairaanhoitopiirissä toimi taidetoimikunta, jonka alla toteutettiin sekä osallistavan taiteen suunnitelmaa että Sairaala Novan taideohjelmaa. Sen alla toteutettiin lähinnä sairaalaympäristössä erilaisia taidelähtöisiä tapahtumia tai toteutuksia.

Hyvinvointialueelle siirtymisen jälkeen uutta nimeämistä ei ole esim. taidetoimikunnasta tai kulttuurihyvinvointipalvelusta tehty.

Kunnissa on voinut olla monenlaista taidetoimintaa eri terveysasemilla, mutta niitä ei ole kartoitettu. Lisäksi joitakin tapahtumia järjestetään edelleen esim. osallistavan taiteen ohjelman jäljiltä sairaalassa -->

1. Vapaaehtoiset esiintyjät
2. Aisti Siimes -tila psykiatrialla ja lastenosastolla jne.

3. Lisäksi toteutettiin ulkopuolseilla rahoituksella ns. virtuaaligalleria, jonka avulla saadaan taiteilijoiden taideteoksia esitettyä hyvinvointialueen palveluissa asiakkaille sekä keskisuomalaisille asukkaille.

4. Kehitteillä on EU-rahoituksella hyvinvointitarjotin-työkalu, joka sisältää hyvinvointilähetetoiminnon. Tämän kautta voidaan erilaisia kulttuuri- ja taidetoimintoja ja tapahtumia tehdä näkyväksi hyvinvointialueen työntekijöille, asiakkaille ja asukkaille.

### **Jos palvelulla on erillinen toimittaja, niin kerro mikä?**

1. Taidetapahtumia järjestävät vapaaehtoiset toimijat Keski-Suomessa.
2. Aisti-Siimes on toteutettu yritysyhteistyöllä.
3. Virtuaaligallerian on toteuttanut Arilyn oy, joka ei enää ole toiminnassa.
4. Hyvinvointitarjotin toteutetaan Kestävän kasvun ohjelman kehittämänä Eu rahoituksella.

Hyvinvointialueen avustusohjeessa sote-palveluihin kiinnittyvä kulttuurihyvinvointityö on mainittu yhtenä avustettavana kohteena.

### **Valitse mihin toimintaan palvelu liittyy**

- Kulttuurilähete
- Tiedon välittäminen (esimerkiksi verkkosivu, uutiskirje tms)
- Hyvinvointipalvelun markkinointi
- Taloudellinen tuki avustusten muodossa.

### **Palvelun elinkaari**

- Pilotti tai kokeilu
- Määräaikainen
- Suunnitteilla

### **Palvelun idea ja rakenne**

Palvelun ideat ja rakenteet on käsitelty ylempänä. Akuuteinta on se, että saadaan koottua kokonaistilanne ja kartoitettua niitä asioita, jotka kulttuuri ja taidetoimintaa toteuttavat Keski-Suomen alueen sote-palveluissa. Tämä on yhtenä tavoitteena ennen seuraavan alueellisen suunnitelman päivittämistä.

### **Mille palvelusektorille / kohderyhmälle / ikäryhmälle palvelu on suunnattu?**

1. Vapaaehtoisten taidetoiminta- kaikille ikäryhmille
2. Aisti-Siimes: psykiatria ja lastenpoliklinikka
3. Virtuaaligalleria: ensisijaisesti sädehoidon yksikön asiakkaat, toissijaisesti kaikki
4. Hyvinvointitarjotin: kohdistettu tuuppausta tarvitseville ja toissijaisesti kaikki hva asukkaat.

### **Teknologinen toteutustapa**

- Verkkosivu
- Toiminnallinen verkkoalusta (esimerkiksi Tarmoa)
- Lähellä.fi
- Palvelutietovaranto (PTV)
- Striimauspalvelu tai virtuaalipalvelu

### **Onko palvelua rahoitettu julkisella rahalla?**

EU:n elpymis- ja palautumistukiväline (RRF)

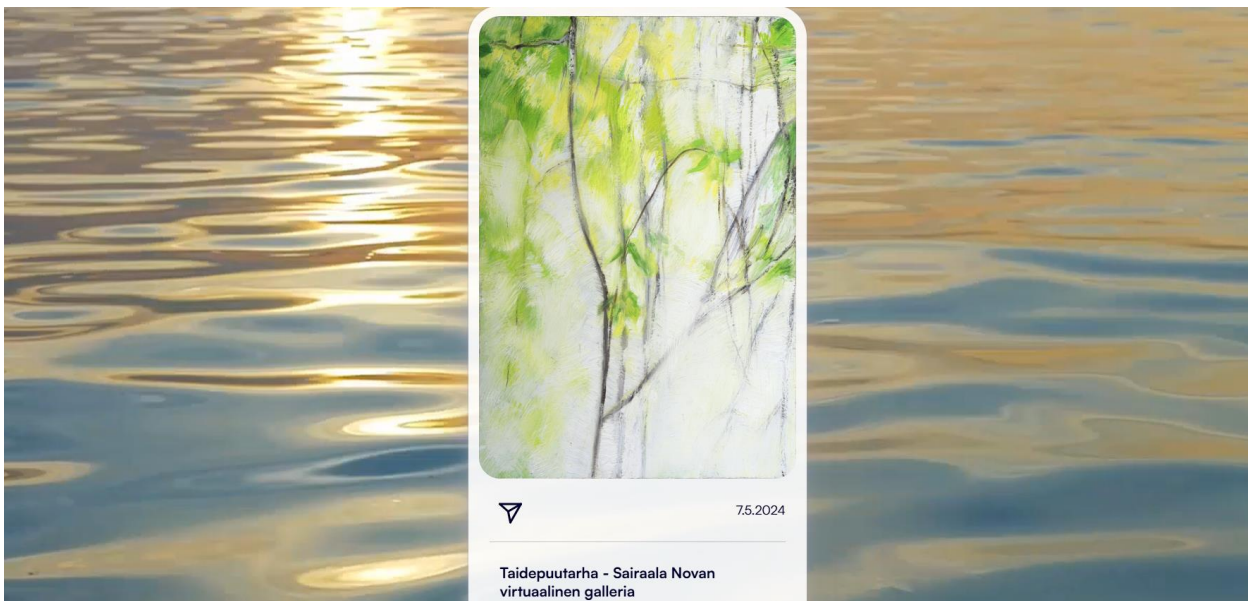
AVEK rahoitus virtuaaligalleria, Aisti-Siimes shp omarahoituksena

### **Mitataanko asiakaskokemusta? Ei**

### **Onko palvelulle jatkosuunnitelma. Kerro millainen.**

1. Virtuaaligallerian tuottama Arilyn oy on mennyt konkurssiin, joten tällä ei ole vielä jatkosuunnitelmaa
2. Vapaaehtoistoimijoiden osalta toimintoja tehdään sen mukaan, miten he haluavat tuottaa toimintaa
3. Aisti-Siimestä käytetään edelleen psykiatrialla
4. Hyvinvointitarjotin kehitty ja hallinta jää hyvinvointialueelle.

[Tutustu Novan virtuaaligalleriaan](#)



[Taidepuutarha - Sairaala Novan virtuaalinen galleria](#)

## Keski-Uudenmaan hyvinvointialue

Keski-Uudenmaan hyvinvointialue vastaa sosiaali- ja terveystalouden sekä pelastustoimen järjestämisestä alueellaan. Siihen lukeutuvat seuraavat kunnat: Hyvinkää, Järvenpää, Mäntsälä, Nurmijärvi, Pornainen, Tuusula.

### Kaikukortti

**Kaupunki / Alue** Keski-Uudenmaan hyvinvointialue

#### Kulttuurihyvinvointipalvelun nimi

Hyvinvointialueellamme on kolmessa kunnassa käytössä Kaikukortti-toiminta. Teemme kulttuurihyvinvointisuunnitelmaa mainintana alueelliseen hyvinvointisuunnitelmaan.

**Jos palvelulla on erillinen toimittaja, niin kerro mikä?** Kaikukortin tuki- ja kehittämisspalvelu / Kulttuuria kaikille -palvelu

#### Valitse mihin toimintaan palvelu liittyy

Kulttuuriresepti  
Kulttuurilähete  
Taloudellinen tuki

**Palvelun elinkaari** Vakiintunut

#### Palvelun idea ja rakenne

Kaikukortilla voi hankkia maksuttomia pääsylippuja esimerkiksi uimahalliin, museoihin, teatteriin tai konsertteihin ja festivaaleille. Kaikukortilla voi hankkia maksutta myös kansalaisopiston kurssipaikkoja. (Kohteilla voi olla rajoituksia mihin pääsee ja montako paikkaa on varattavissa). Kulttuuri kuuluu kaikille varallisuudesta riippumatta. Kaikukortin tavoitteena on parantaa taloudellisesti tiukassa tilanteessa olevien nuorten, aikuisten, perheiden ja ikäihmisten mahdollisuuksia osallistua kulttuurielämään ja harrastaa taiteen tekemistä.

#### Mille palvelusektorille / kohderyhmälle / ikäryhmälle palvelu on suunnattu?

vähintään 16-vuotiaita ja tiukassa taloudellisessa rahatilanteessa

**Teknologinen toteutustapa** Palvelutietovaranto (PTV)

**Mitataan asiakaskokemusta?** Ei

**Onko palvelulle jatkosuunnitelma. Kerro millainen.** Saada loput kolme kuntaa jossain vaiheessa mukaan toimintaan

#### Linkit

<https://www.keusote.fi/keusote/hyvinvoinnin-ja-terveyden-edistaminen/tukea-hyvinvointiin-ja-terveyteen/kulttuuri-hyvinvoinnin-tukena/>

[Siirry Kaikukortin tietoihin](#) ➔

[Kaikukortin verkkosivut](#) ➔

[Kaikukortti Keski-Uudellamaalla](#) ➔

## Keskipohjanmaan hyvinvointialue

Keski-Pohjanmaan hyvinvointialue, tunnettu myös nimellä Soite, vastaa sosiaali-, terveys- ja pelastuspalveluiden järjestämisestä alueellaan, johon kuuluvat Halsua, Kannus, Kaustinen, Kokkola, Lestijärvi, Perho, Toholampi ja Veteli.

## Hyvinvointiresepti ja HYTE-digialusta

**Kaupunki / Alue** Keski-Pohjanmaa

**Kulttuurihyvinvointipalvelun nimi** Hyvinvointiresepti ja HYTE-digialusta (kestävän kasvun ohjelman hankekehittämistä)

### Valitse mihin toimintaan palvelu liittyy

Hyvinvointilähete, jossa ohjataan asiakas esim. kulttuuripalvelun pariin tai linkkihenkilön kanssa kulttuuripalveluun. HYTEdigialusta ohjaa väestöä ja auttaa sote-henkilöstöä ohjaamaan esim. kulttuuripalveluihin.

**Palvelun elinkaari** Pilotti tai kokeilu

### Palvelun idea ja rakenne

Hyvinvointilähetteen saa esim. asiakas jolla yksinäisyyden kokemusta taustalla. Lähetteen saa toimintaa koordinoiva henkilö, joka ohjaa asiakkaan joko suoraan hyte-palveluun tai ohjaa henkilön koulutetulle linkkihenkilölle. Tavoitteena lisätä asiakkaan hyvinvointia ja ohjata hänet mielekkääseen toimintaan ja yhteisöihin. HYTE-digialustalla kootusti hyte-palvelut ja sama tavoite.

### Mille palvelusektorille / kohderyhmälle / ikäryhmälle palvelu on suunnattu?

Hankkeessa kohderyhmä aikuisväestö ja etenkin haavoittuvassa asemassa olevat henkilöt.

### Teknologinen toteutustapa

Toiminnallinen verkkoalusta (esimerkiksi Tarmoa)

Hyvinvointilähetteisessä potilastietojärjestelmän kautta lähetetoiminta

**Onko palvelua rahoitettu julkisella rahalla?** EU:n elpymis- ja palautumistukiväline (RRF)

**Mitataan asiakaskokemusta?** kysytään palaute toiminnasta

**Onko palvelulle jatkosuunnitelma. Kerro millainen.** Hankkeen tavoitteena juurruttaa toiminta vakiintuneeksi toiminnaksi.

## **Kaikukortti**

**Kaupunki / Alue** Keski-Pohjanmaa

**Kulttuurihyvinvointipalvelun nimi** Kaikukortti

**Valitse mihin toimintaan palvelu liittyy** Taloudellinen tuki

**Palvelun elinkaari** Vakiintunut

### **Palvelun idea ja rakenne**

Kaikukortin tavoitteena on parantaa taloudellisesti tiukassa tilanteessa olevien nuorten, aikuisten, perheiden ja ikäihmisten mahdollisuuksia osallistua kulttuurielämään ja harrastaa taiteen tekemistä.

Kaikukortteja voivat saada Kaikukortti-verkostoon kuuluvien sosiaali- ja terveydenhuollon (sote) tai hyvinvoinnin ja terveyden edistämisen (hyte) toimijoiden sekä joidenkin järjestöjen asiakkaat, jotka ovat vähintään 16-vuotiaita ja tiukassa taloudellisessa rahatilanteessa, eivätkä voi siitä syystä hankkia pääsylippuja tai kansalaisopiston kurssipaikkoja.

Kaikukortilla voi hankkia maksuttomia pääsylippuja ja kurssipaikkoja kaikkiin niihin kulttuuri- ja liikuntapalveluihin, jotka kuuluvat valtakunnalliseen Kaikukortti-verkostoon. Kaikukortilla voi hankkia maksuttomia lippuja myös omille alle 18- vuotiaille lapsille, lastenlapsille tai uusperheen lapsille samaan tilaisuuteen, johon on itsekin osallistumassa.

Lähde: kaikukortti.fi - sivusto

### **Mille palvelusektorille / kohderyhmälle / ikäryhmälle palvelu on suunnattu?**

Korttia jaetaan niissä yksiköissä, joissa suuri osa asiakkaista taloudellisesti tiukassa tilanteessa olevia nuoria, aikuisia, perheitä tai ikäihmisiä. Jakajina esim. aikuissosiaalityö, päihdepalvelut ja mielenterveyskuntoutujien asumis- ja tukipalvelut.

**Teknologinen toteutustapa** Kortti, jatkossa kehitetään mobiiliversiota

**Onko palvelua rahoitettu julkisella rahalla?** OKM:n muut tuet

**Mitataan asiakaskokemusta?** Eri puolilla Suomea tehty asiakaskokemus kyselyitä. Soitessa ei kerätä suoraan asiakaskokemusta, mutta mahdollistetaan palautteen antaminen sähköpostiin [kaikukortti@soite.fi](mailto:kaikukortti@soite.fi)

**Onko palvelulle jatkosuunnitelma. Kerro millainen.** Mobiili-Kaikukortti mahdollisesti jatkossa.

### **Linkit**

<https://soite.fi/palvelut-ja-yhteys/aikuisten-sosiaalipalvelut/kaikukortti/>

[Siirry Kaikukortin tietoihin](#) ➔

[Kaikukortin verkkosivut](#) ➔

[Kaikukortti Keski-Pohjanmaalla](#) ➔

## Kymenlaakson hyvinvointialue

Kymenlaakson hyvinvointialue vastaa sosiaali-, terveys- ja pelastuspalveluiden järjestämisestä alueellaan, johon kuuluvat Hamina, Kotka, Kouvola, Miehikkälä, Pyhtää ja Virolahti.

### Kaikukortti ja Virta-kortti

**Kaupunki / Alue** Kymenlaakson hyvinvointialue

**Kulttuurihyvinvointipalvelun nimi** Kaikukortti ja Virta-kortti

**Jos palvelulla on erillinen toimittaja, niin kerro mikä?** Hamina, Kotka ja Kouvola

**Valitse mihin toimintaan palvelu liittyy** Taloudellinen tuki, Kouvola Virta-kortti, Kaikukortti Kotka ja Hamina

**Palvelun elinkaari** Vakiintunut

#### Palvelun idea ja rakenne

Virta-kortilla pääset nauttimaan monista kulttuurin, liikunnan ja yhteisöllisyyden palveluista maksutta tai lähes ilmaiseksi koko Kouvolan kaupungin alueella. Kortti on tarkoitettu kouvolaalaisille, jotka saavat takuueläkettä tai täydentävää toimeentulotukea. Virta-korttilaisille, mm. vapaapääsy Poikilo-museoihin, 100 varattua paikkaa kansalaisopiston kursseille, rajattuja paikkoja Kymi sinfonietan konsertteihin sekä Kouvolan teatterin päivänäytöksiin, sekä pienempiä teattereihin sekä Pohjois-Kymen musiikkiopiston maksullisiin tapahtumiin ilmaislippuja. Kaikukortti on käytössä Kymenlaaksossa Kotkan ja Haminan seuduilla.

**Mille palvelusektorille / kohderyhmälle / ikäryhmälle palvelu on suunnattu?**

Virtakortti on tarkoitettu kouvolaalaisille, jotka saavat takuueläkettä tai täydentävää toimeentulotukea. Kaikukorttia myönnetään mm. hyvinvointialueen sosiaalipalveluissa sekä mielenterveys- ja päihdeyhdistysten kohtaamispaikoissa.

**Mitataanko asiakaskokemusta? Ei**

**Linkit**

<https://www.kouvola.fi/virta-kortti/>

[Siirry Kaikukortin tietoihin](#) ➔

[Kaikukortin verkkosivut](#) ➔

[Tutustu Kouvolan Virta-korttiin](#) ➔

## **Kulttuurilähete**

**Kaupunki / Alue** Kymenlaakson hyvinvointialue

**Kulttuurihyvinvointipalvelun nimi**

Kymenlaakson hyvinvointialueen Digitaalinen kulttuurilähete

**Jos palvelulla on erillinen toimittaja, niin kerro mikä?**

Digitaalisen ratkaisun toimittaja on Walmu Solutions Oy

**Valitse mihin toimintaan palvelu liittyy** Kulttuurilähete

**Palvelun elinkaari** Pilotti tai kokeilu

**Palvelun idea ja rakenne**

Kehitystyön lähtökohtana on tuottaa ammattilaisille ja asiakkaille tietoa kulttuurihyvinvoinnin vaikutuksista sekä ammattilaisille keinoja kannustaa luovaan toimintaan sekä kulttuuriharrastuksiin.

Kulttuuriläheteellä sosiaali- tai terveydenhuollon ammattilainen ohjaa asiakkaan kunnan kulttuurineuvontaan. Kuntien kulttuurineuvonta kannustaa ja ohjaa kulttuurin ja yhdessä tekemisen pariin tutustuttamalla alueen kulttuuritarjontaan (esitykset, kohteet, tapahtumat, harrastukset, jne.) ja madaltamalla osallistumisen kynnystä.

**Mille palvelusektorille / kohderyhmälle / ikäryhmälle palvelu on suunnattu?** Kaikille ikäryhmille

**Teknologinen toteutustapa**

Walmu Solutions Oy:n Walmu järjestelmä



## Onko palvelua rahoitettu julkisella rahalla?


EU:n elpymis- ja palautumistukiväline (RRF)

Mitataan asiakaskokemusta? Ei

Onko palvelulle jatkosuunnitelma. Kerro millainen. Kokeilun tuloksia arvioidaan joulukuussa 2024.

## Linkit

<https://innokyla.fi/fi/toimintamalli/digitaalinen-kulttuurilahete-kymenlaakson-hyvinvointialue-rrp-p4-i2-i4/kehittamisen-polku>

Tutustu Kymenlaakson kulttuuriläheteeseen 

## Kymenlaakson Hyvinvoinnin ja terveyden edistämisen palvelutarjotin

**Kaupunki / Alue** Kymenlaakson hyvinvointialue

**Kulttuurihyvinvointipalvelun nimi** Kymenlaakson Hyvinvoinnin ja terveyden edistämisen palvelutarjotin

**Jos palvelulla on erillinen toimittaja, niin kerro mikä?**

Verkkosivuratkaisussa palveluntuottaja on Poutapilvi web design Oy

**Valitse mihin toimintaan palvelu liittyy** Tiedon välittäminen

**Palvelun elinkaari** Kehitteillä (jatkokehitetään olemassa olevaa elintapaohjauksen palvelutarjotinta)

### Palvelun idea ja rakenne

Asukkaat

Hyvinvointia tukevat palvelut ja toiminta ovat helpommin löydettävissä. Oman ja läheisten hyvinvoinnin ja terveyden edistämiseen ja ylläpitämiseen tarvittavat hyte palvelut ja omahoito-ohjelmat löytyvät helpommin. Asukkaat saavat itsearviointityökaluilla enemmän tietoa hyvinvointiinsa vaikuttavista tekijöistä. hyte palvelutarjotin voi auttaa ymmärtämään omaa hyvinvointia kokonaisvaltaisesti, sekä tunnistamaan erilaisia keinoja, jotka voivat lisätä hyvinvointia ja terveyttä.

Hyvinvointialue

Kokonaisvaltainen hyvinvoinnin ja terveyden edistäminen vahvistuu alueen toimintaympäristössä ja sosiaali- ja terveyspalveluissa. Uusien digitaalisten ratkaisujen käyttöönotto auttaa vastaamaan kasvaneisiin palvelutarpeisiin ja investoimaan edistävään ja ehkäisevään työhön sekä arjen tukeen.

Palveluja ja toimintaa toteuttavat järjestöt ja kunnat

Palveluihin ja toimintaan ohjautuu asukkaita, joita palvelut voivat aidosti hyödyttää. Tieto järjestöjen toiminnasta ja palveluista löytyy nykyistä helpommin. Yhteistyö hyvinvointialueen asiakas- ja palveluohjauksen kanssa tiivistyy. Toiminta voi auttaa kuntia toteuttamaan lakisääteistä hyvinvoinnin ja terveyden edistämisen tehtävää (koordinaatio, yhteistyö hyvinvointialueen ja muiden toimijoiden kanssa).

Sosiaali- ja terveydenhuollon ammattilaiset

Ajantasainen tieto eri toimijoiden palveluista ja toiminnasta on ammattilaisten käytettävissä. Ammattilaisten työaika kohdentuu tarkoituksenmukaisemmin korjaavan työn lisäksi myös ehkäisevään ja edistävään työhön sekä arjen tukeen. Tavoitteena on Kymenlaakson alueen hyvinvoinnin ja terveyden edistämisen palvelujen löytyminen palvelutarjottimelta. Palvelutarjotin on sekä alueen kansalaisten, että heitä neuvovien ammattilaisten käytössä.

### **Mille palvelusektorille / kohderyhmälle / ikäryhmälle palvelu on suunnattu?**

Kansalaisille ja heitä neuvoville ammattilaisille.

### **Teknologinen toteutustapa**

Verkkosivu

Lähellä.fi

Palvelutietovaranto (PTV)

### **Onko palvelua rahoitettu julkisella rahalla? EU:n elpymis- ja palautumistukiväline (RRF)**

### **Mitataan asiakaskokemusta?**

Kyllä, keväällä 2025 THL koordinoi asiakas ja ammattilaiskyselyn palvelutarjottimien käytöstä. Kymenlaakson palvelutarjottimella on käytössä palautepalvelu asiakaspalautteen keräämiseen.

### **Onko palvelulle jatkosuunnitelma. Kerro millainen.**

Palvelutarjotin jää pysyväksi osaksi Kymenlaakson monialaista asiakas- ja palveluohjausta.

[Tutustu Kymenlaakson palvelutarjottimeen](#)



## **Lapin hyvinvointialue**

Lapin hyvinvointialue (Ladha) vastaa sosiaali-, terveys- ja pelastuspalveluiden järjestämisestä alueellaan, johon kuuluvat Enontekiö, Inari, Kemi, Kemijärvi, Keminmaa, Kittilä, Kolari, Muonio, Pelkosenniemi, Pello, Posio, Ranua, Rovaniemi, Salla, Savukoski, Simo, Sodankylä, Tervola, Tornio, Utsjoki ja Ylitornio.

## **Hyvinvointilähete**

**Kaupunki / Alue** Rovaniemi/ Lapin hyvinvointialue

**Kulttuurihyvinvointipalvelun nimi**

Hyvinvointilähete, jolla tarkoitus on ohjata esim. yksinäisyyttä kokeva yhteisöjen pariin mielekkääseen toimintaan. Ohjaus voidaan tehdä myös kulttuuritoiminnan pariin. Hyvinvointilähetettä kehitetään VASA 2-hankkeessa 2023-2025

**Valitse mihin toimintaan palvelu liittyy** Hyvinvointilähete

**Palvelun elinkaari** Pilotti tai kokeilu

**Palvelun idea ja rakenne** [www.hyvinvointilahete.fi](http://www.hyvinvointilahete.fi)

**Mille palvelusektorille / kohderyhmälle / ikäryhmälle palvelu on suunnattu?**

Täysi-ikäisyys on ikävaade.

**Teknologinen toteutustapa** eKollega, jossa apuna omavirtu

**Onko palvelua rahoitettu julkisella rahalla?** EU:n elpymis- ja palautumistukiväline (RRF)

**Mitataan asiakaskokemusta?** Positiivisen mielenterveydemittari 2-3 krt prosessi aikana

**Onko palvelulle jatkosuunnitelma. Kerro millainen.**

Toimintaa kehitetään hankkeessa vielä vuoden 2025 ajan ja lähetteen koordinaatiota koitetaan saada osaksi asiakas- ja palveluohjausta. Kuntien alueella toimivia yhdistyksiä ja yhteisöjä koitetaan saada vastinpareiksi ja lähetteensaajien vastaanottajiksi.

## Länsi-Uudenmaan hyvinvointialue

Länsi-Uudenmaan hyvinvointialue vastaa sosiaali-, terveys- ja pelastuspalveluiden järjestämisestä alueellaan, johon kuuluvat Espoo, Hanko, Inkoo, Karkkila, Kauniainen, Kirkkonummi, Lohja, Raasepori, Siuntio ja Vihti.

**Kaupunki / Alue** Länsi-Uudenmaan hyvinvointialue

**Kulttuurihyvinvointipalvelun nimi** KaikuKortti

**Jos palvelulla on erillinen toimittaja, niin kerro mikä?** KaikuKeskus koordinoi mm. sähköistä alustaa.

**Valitse mihin toimintaan palvelu liittyy** Taloudellinen tuki

**Palvelun elinkaari** Vakiintunut

**Palvelun idea ja rakenne**

Lisätä kulttuurin saavutettavuutta taloudellisesti tiukassa tilanteessa oleville asukkaille, jotka ovat ks. yksikön asiakkaita (mm. sote-palvelut, järjestöt ja seurakunnat).

**Mille palvelusektorille / kohderyhmälle / ikäryhmälle palvelu on suunnattu?**

Kaikille ikäryhmille mukana olevissa palveluissa (mm. Seniori-info, Aikuisten sosiaalipalvelut, Mielensterveys- ja päihdepalvelut, Lasten nuorten ja perheiden palvelut: erityisen tuen palvelut, kts liite.

**Teknologinen toteutustapa** Verkkosivu

**Onko palvelua rahoitettu julkisella rahalla?** OKM:n muut tuet

**Mitataanko asiakaskokemusta?** En tiedä, mutta KaikuKeskus muistaakseni toteuttanut jotain asiakaskyselyjä

**Onko palvelulle jatkosuunnitelma. Kerro millainen.**

Tällä hetkellä on vakiintunutta toimintaa alueen mukana olevissa kunnissa 4/10. Tavoitteena, että alueen kaikki kunnat tulisivat mukaan toimintamalliin.

**Vapaamuotoiset kehittämisideat**

KaikuKortin toimintamallia olisi tarpeen kehittää alueelliseksi malliksi. Nykyisin vaatii paljon erillistä työtä kunnilta ja hyvinvointialueilta, koska malli kehitetty alunperin kunnille.

[Siirry Kaikukortin tietoihin](#)



[Kaikukortin verkkosivut](#)



## Pirkanmaan hyvinvointialue

Pirkanmaan hyvinvointialue (Pirha) vastaa sosiaali-, terveys- ja pelastuspalveluiden järjestämisestä alueellaan, johon kuuluvat seuraavat 23 kuntaa: Akaa, Hämeenkyrö, Ikaalinen, Juupajoki, Kangasala, Kihniö, Kuhmoinen, Lempäälä, Mänttä-Vilppula, Nokia, Orivesi, Parkano, Pirkkala, Punkalaidun, Pälkäne, Ruovesi, Sastamala, Tampere, Urjala, Valkeakoski, Vesilahti, Virrat, Ylöjärvi

### Kaikukortti

**Kaupunki / Alue** Pirkanmaan hyvinvointialue

**Kulttuurihyvinvointipalvelun nimi** Kaikukortti-toimintamalli.

**Jos palvelulla on erillinen toimittaja, niin kerro mikä?** Valtakunnallisesti toimintamallista vastaa Kulttuuria kaikille palvelu.

## **Valitse mihin toimintaan palvelu liittyy** Taloudellinen tuki

**Palvelun elinkaari** Vakiintunut, Pilotti tai kokeilu

### **Palvelun idea ja rakenne**

Pirkanmaalla Kaikukortti-toimintamalli on käytössä Tampereella. Valkeakoski, Nokia ja Orivesi aloittivat pilotoinnin syksyllä 2024, ja pilotti jatkuu vuoden 2025 loppuun saakka.

**Kaikukortti:** Kaikukortti on tarkoitettu tiukassa taloudellisessa tilanteessa oleville henkilöille ja perheille, joilla on asiakkuus korttia jakavassa sosiaalipalvelussa tai muun korttia jakavan tahon piirissä. Kaikukortilla voi hankkia maksuttomia pääsylippuja esimerkiksi museoon, teatteriin, festivaaleille tai konsertteihin. Kaikukortti on henkilökohtainen ja maksuton. Lisätietoa valtakunnallisesta Kaikukorttitoimintamallista löytyy Kaikukeskuksen verkkosivuilta. (Kaikilla Pirkanmaan hyvinvointialueen kunnilla on mahdollisuus ottaa Kaikukortti käyttöön oman kuntansa alueella, jos kunta sitä itse haluaa.)

### **Mille palvelusektorille / kohderyhmälle / ikäryhmälle palvelu on suunnattu?**

Korttia jaetaan jakajatahojen asiakkaille.

**PIRHAN JAKAJATAHOT TAMPEREELLA:**

Kaikukorttia jakaa Pirkanmaan hyvinvointialueella Sosiaalipalvelut, Vammaisten asumispalvelut, Sairaalapalvelut sekä Lasten, nuorten ja perheiden asiakasohjaus.

**PIRHAN JAKAJATAHOT VALKEAKOSKELLA:**

Pirhan Valkeakosken Lähitori, Pirhan Valkeakosken Työikäisten sosiaalityö ja -ohjaus, Pirhan Lasten, nuorten ja perheiden asiakasohjaus ja varhainen tuki, Pirhan Aikuispsykiatrian yksikkö, Valkeakoski

**PIRHAN JAKAJATAHOT NOKIALLA:**

Aikuissosiaalityö, Gerontologinen sosiaalityö, Lapsiperheiden sosiaali- ja perhetyö

**PIRHAN JAKAJATAHOT ORIVEDELLÄ:**

Pirhan Työikäisten sosiaalityö, Oriveden psykiatrian poliklinikka

**KENELLE PALVELU ON SUUNNATTU:**

Kaikukortin voivat saada ainoastaan henkilöt, jotka:

-ovat Kaikukortti-toiminnassa mukana olevien sote- ja hytetoimijoiden asiakkaita.

(Huom! Jos Pirhan palvelulinjan asiakkaana on ainoastaan lapsi, ei siis lapsen vanhemmat, mutta perhe hyötyisi Kaikukortista ja kortin saamisen taloudelliset kriteerit täyttyvät, niin Kaikukortti voidaan myöntää myös lapsiasiakkaan vanhemmille ja kannustaa heitä käyttämään Kaikukorttia yhdessä perheen kanssa.)

-ovat niin tiukassa taloudellisessa tilanteessa, etteivät voi siitä syystä käyttää kulttuuripalveluja.

Tiukka taloudellinen tilanne voi johtua moninaisista syistä, kuten esimerkiksi yksinhuoltajuudesta, pitkäaikaisesta työttömyydestä tai sairastamisesta, eläkkeen pienuudesta tai velkakierteestä. Kortin saamisen ikäraja on 16 vuotta.

Maksuttoman pääsylipun voi hankkia myös omille lapsille (alle 18-v) ja omille lapsenlapsille (alle 18-v) samaan tilaisuuteen, johon on itsekkin osallistumassa (ei kurssipaikkoja). Olennaista on, että henkilö tunnustetaan Kaikukorttia jakavan paikan asiakkaaksi. Kaikki Kaikukorttia jakavat paikat eivät ylläpidä

asiakasrekistereitä, joten asiakasrekisteriin kuuluminen ei ole ehdoton edellytys. Kaikukortin saaminen ei edellytä tietyn tulorajan alittamista. Olennaista on asiakkuuden lisäksi se, että asiakas kokee oman taloudellisen tilanteensa niin tiukaksi, ettei kulttuuripalveluja voi siitä syystä käyttää. Kaikukortin saaminen ei edellytä asiakkaalta erillisiä todistuksia tuloista.

### **Teknologinen toteutustapa**

Verkkosivu  
Sosiaalisen median sivusto  
Palvelutietovaranto (PTV)  
Kaikukanta

### **Onko palvelua rahoitettu julkisella rahalla?**

Vuosittaiset Kaikukantamaksut ja viestinnän kulut maksetaan tällä hetkellä Pirhassa Integraation toimialueen omasta budjetista.

### **Mitataanko asiakaskokemusta?**

Kaikukeskus kerää asiakaskokemuksia. ja Esim. Tampere kerää asiakas kokemuksia mm. Kaikukortin asiakasraadin kautta.

**Onko palvelulle jatkosuunnitelma. Kerro millainen.** Ei tietoa tällä hetkellä tulevaisuudesta.

**Vapaamuotoiset kehittämissideat** jo olemassa oleva ilmaistarjonta pitäisi saada paremmin esille ja tietoisuuteen Kaikukortin haltijoille.

### **Linkit**

Jokaisen mukana olevan kunnan omilla sivuilla on tietoa Kaikukortista. Pirhan sivuilla Kaikukortista on Hyvinvointia elintavoilla -sivuston kulttuurisivuilla:

<https://www.pirha.fi/web/hyvinvointiaelintavoilla/kulttuuri/tietoa-kulttuurihyvinvoinnista> (siellä alisivulla "kulttuuritoimintaan ohjaaminen")

Koko Hyvinvointia elintavoilla sivusto: <https://www.pirha.fi/hyvinvointiaelintavoilla>

[Siirry Kaikukortin tietoihin](#)



[Kaikukortin verkkosivut](#)



[Tutustu Pirkanmaan Kaikukorttiin](#)



## Kulttuuriluotsi

**Kaupunki / Alue** Pirkanmaa

**Kulttuurihyvinvointipalvelun nimi** Kulttuuriluotsi

**Valitse mihin toimintaan palvelu liittyy** Luotsi-toiminta

**Palvelun elinkaari** Vakiintunut

### Palvelun idea ja rakenne

Luotsi-toiminta Käytössä mm. Tampereella ja Lempäälässä

Tuntuuko yksin lähteminen hankalalta? Ota kulttuuriluotsi mukaan museoihin, elokuvaan, konserttiin tai kaupungin kulttuuriraiteille. Luotsin voi tilata kuka tahansa täysi-ikäinen henkilö itselleen tai pienelle ryhmälle. Luotsit rohkaisevat tarvittaessa, jos lähteminen kulttuurin pariin tai liikkuminen jännittää.

### Mille palvelusektorille / kohderyhmälle / ikäryhmälle palvelu on suunnattu?

TAMPERE: Luotsin voi tilata kuka tahansa täysi-ikäinen henkilö itselleen tai pienelle ryhmälle.

LEMPÄÄLÄ: Kulttuuriluotsin voi tilata kaveriksi ensisijaisesti Lempäälän kulttuurikohteisiin ja -tapahtumiin. (ikäryhmää ei rajattu)

**Teknologinen toteutustapa** Verkkosivu

**Onko palvelua rahoitettu julkisella rahalla?** Rahoitus tulee kunnilta itseltään

**Mitataanko asiakaskokemusta?** Kyllä, kunnat itse osaavat vastata tähän

### Linkit

Tampere: <https://www.tampere.fi/vapaa-aika-ja-harrastukset/liikkeelle-luotsin-kanssa>

Lempäälä: <https://www.lempaala.fi/vapaa-aika/kulttuuri/kulttuurihyvinvointi/>

[Tutustu Tampereen Luotsi-toimintaan](#) ➔

[Kulttuurihyvinvointia Lempäälässä](#) ➔

## Digitaalinen HYTE-palvelutarjotin: Hyvinvointia elintavoilla -verkkosivusto

**Kaupunki / Alue** Pirkanmaa

**Kulttuurihyvinvointipalvelun nimi** Digitaalinen HYTE-palvelutarjotin: Hyvinvointia elintavoilla -verkkosivusto

**Valitse mihin toimintaan palvelu liittyy** Tiedon välittäminen

**Palvelun elinkaari** Vakiintunut, Kehitteillä koko ajan

### **Palvelun idea ja rakenne**

Digitaalinen HYTE-palvelutarjotin: Hyvinvointia elintavoilla -verkkosivusto on osa kansallista kehittämistä, jota toteutetaan kaikilla hyvinvointialueilla EU:sta myönnetyn Suomen Kestävän kasvun- ohjelman rahoituksella. Hyvinvointia elintavoilla -sivustolle on koottu aihealueittain tietoa ja hyvinvointia tukevaa toimintaa ja palveluita Pirkanmaalla.

HYTE-vastuuyksikkö koordinoi Pirhan Hyvinvointia elintavoilla -verkkosivuston rakentamista ja sisällöllistä kehittämistä. Hyvinvointia elintavoilla -sivusto on osa Pirkanmaan hyvinvointialueen strategisen kärkitavoitteen "Vahvat omaehtoiset ja ennaltaehkäisevät palvelut" toimeenpanoa. Tavoite on, että asukkaiden ja asiakkaiden ohjautuminen hyvinvointia ja terveyttä edistävien ja tukevien palvelujen ja toiminnan piiriin helpottuu. Sisältö on tarkoitettu niin asukkaiden itse hyödynnettäväksi kuin sosiaali- ja terveydenhuollon ja kuntien elintapaohjausta tarjoavien ammattilaisten ohjaustyön tueksi.

### **Mille palvelusektorille / kohderyhmälle / ikäryhmälle palvelu on suunnattu?**

Hyvinvointia elintavoilla -sivusto on suunnattu sekä asukkaille että ammattilaisille.

### **Teknologinen toteutustapa, voit valita useamman vaihtoehdon**

Verkkosivu

Toiminnallinen verkkoalusta

### **Onko palvelua rahoitettu julkisella rahalla? EU:n elpymis- ja palautumistukiväline (RRF)**

**Mitataanko asiakaskokemusta?** Kyllä, suoritettu käyttäjätestauksia ja kysytty myös muuta palautetta käyttäjiltä. Sivujen kautta saa myös jättää palautetta.

### **Onko palvelulle jatkosuunnitelma. Kerro millainen.**

Marras/joulukuussa 2024 on tulossa sivuille uusi palveluhaku-ominaisuus, johon tiedot tulee suoraan PTV:stä. Myöhemmin tulossa mahdollisesti myös tapahtumahaku-ominaisuus.

### **Linkit**

<https://www.pirha.fi/web/hyvinvointiaelintavoilla>

Myös Hyvinvoinnin ja terveyden edistämisen vastuuyksikön sivuilla on tietoa hytestä:

<https://www.pirha.fi/tietoameista/hallinto-ja-organisaatio/sote-palvelut/integraatiotoiminta/hyvinvoinnin-ja-terveyden-edistaminen>

Pirkanmaan Taikusydän alueverkosto: <https://taikusydän.turkuamk.fi/alueverkostot/pirkanmaa/>

Lisäksi kulttuurihyvinvointitiedon välittämiseen käytetään Pirhassa Pirkanmaan Taikusydän-alueverkostoa, jota koordinoi Pirha, PiiPoo ja Tampereen kaupunki. Pirkanmaan Taikusydän-alueverkosto on avoin kaikille kulttuurin ja hyvinvoinnin ammattilaisille, organisaatioille, kunnille, hyvinvointialueen toimijoille ja yhteisöille sekä alan opiskelijoille.

Pirkanmaan verkostotyö perustuu asiantuntijuuden jakamiseen, yhteisiin arvoihin ja tavoitteisiin sekä monialaiseen sosiaali- ja terveysalan sekä kulttuurialan ammattilaisten yhteistyöhön.

Pirkanmaan alueverkosto on toiminnallinen ja tavoitteellinen toimija, joka kehittää saavutettavia ja jatkuvasti saatavilla olevien taide- ja kulttuuripalveluiden tarjontaa ja tukee alan kehittymistä aina



ruohonjuuritasolta strategioihin. Pirkanmaan alueverkosto osa valtakunnallista Taikusydämen alueverkostoa. <https://taikusydan.turkuamk.fi/alueverkostot/pirkanmaa/>

\*

Lisäksi Pirkanmaalla toimii KULTU-työryhmä, Pirkanmaan alueellisen kulttuurihyvinvoinnin asiantuntijaryhmä:

Vuodesta 2016 Pirkanmaalla toiminut KULTU on strategisesti toimiva monialainen asiantuntijaryhmä ja yhteistyöelin, joka varmistaa kulttuurihyvinvointiin liittyvää kehitystä Pirkanmaalla. KULTU -työryhmä edistää kulttuurihyvinvointityötä tekevien toimijoiden toimintaedellytyksiä ja niihin liittyviä yhteistyön rakenteita sekä varmistaa osaltaan alueellisen kulttuurihyvinvointisuunnitelman toimeenpanoa. KULTU:ssa ovat tällä hetkellä mukana Pirkanmaan hyvinvointialue, Pirkanmaan liitto, Tampereen kaupunki, Lempäälän kunta, Sastamalan kaupunki sekä kulttuurikentän ja kulttuurihyvinvoinnin edustajina Kulttuurikeskus PiiPoo, Tampereen Teatteri, Pirkanmaan festivaalit ja Pirkanmaan Tanssin Keskus.

\*

Lisäksi Kulttuurihyvinvointi on säännöllisesti esillä mm. Pirhan elintapaohjauksen yhdyshenkilöverkostossa ym. Pirhan verkostoissa, ja esim. kerran kuussa järjestettävillä HYTE-aamukahveilla, ja erilaisissa Pirhan omissa ja yhteistyötahojen kanssa järjestetyissä tilaisuuksissa ja seminaareissa yms.

## **Tampereen Harrastelähete**

**Kaupunki / Alue** Pirkanmaan hyvinvointialue

**Kulttuurihyvinvointipalvelun nimi** Tampereen Harrastelähete

**Valitse mihin toimintaan palvelu liittyy** Kulttuurilähete, Tampereen Harrastelähete

**Palvelun elinkaari** Vakiintunut

**Palvelun idea ja rakenne**

Harrasteläheteellä voit varata perheellesi maksuttoman paikan Tampereen kaupungin kaupunkikulttuuriyksikön tai liikuntapalveluiden järjestämille kursseille. Läheteitä jaetaan Tampereen neuvoloissa perheille, jotka hyötyvät yhteisestä tekemisestä eniten. Harrastelähete (aik. kulttuurilähete) tukee ja vahvistaa perheiden hyvinvointia ja toimii käytännön työkaluna neuvoloiden terveydenhoitajille. Vuodesta 2019 alkaen perhe on läheteellä voinut osallistua maksutta kulttuurikurssin lisäksi myös valikoiduille liikuntapalvelujen kursseille.

Lähete on kehitetty Tampereen kaupungin neuvolapalveluiden ja kulttuuripalveluiden (nykyinen kaupunkikulttuuriyksikkö) yhteistyönä vuonna 2015.

**Mille palvelusektorille / kohderyhmälle / ikäryhmälle palvelu on suunnattu?**

Läheteitä jaetaan Tampereen neuvoloissa perheille, jotka hyötyvät yhteisestä tekemisestä eniten (esim. tarve varhaisen vuorovaikutuksen vahvistamiseen).

## Onko palvelua rahoitettu julkisella rahalla?

Rahoitus tulee Tampereen kaupungilta, joten rahoitusta koskevat kysymykset pitää osoittaa Piia Karkkolalle. Pirhasta tulee vain työntekijä resurssi, eli neuvolan työntekijöiden työaika, jonka käyttävät tähän.

## Vapaamuotoiset kehittämisideat

Pitäisi laajentaa Pirhassa koko Pirkanmaan alueen kaikkiin kuntiin. Nyt käytössä vain Tampereella.

## Linkit

<https://www.tampere.fi/vapaa-aika-ja-harrastukset/harrastelahete>

Pirhan sivuilla Harrastelähetteestä on Hyvinvointia elintavoilla -sivuston kulttuurisivuilla:

<https://www.pirha.fi/web/hyvinvointiaelintavoilla/kulttuuri/tietoa-kulttuurihyvinvoinnista> (siellä alisivulla "kulttuuritoimintaan ohjaaminen")

[Tutustu Tampereen harrastelähetteeseen](#)



## Kulttuurilähete

**Kaupunki / Alue** Pirkanmaa

### Kulttuurihyvinvointipalvelun nimi

Kulttuurilähete

**Valitse mihin toimintaan palvelu liittyy** Kulttuurilähete

**Palvelun elinkaari** Vakiintunut, kehittyvä, laajeneva

### Palvelun idea ja rakenne

Kulttuurilähete on ennaltaehkäisevää ja maksutonta kulttuurihyvinvoinnin palveluohjausta. Se kannustaa ja ohjaa lähetteen saaneen henkilön kulttuurin ja yhdessä tekemisen pariin. Kulttuurilähete (joissakin kunnissa nimellä kulttuuriseteli tai kulttuuriresepti) on käytössä useassa Pirkanmaan kunnassa.

Tampereen Kulttuurilähete:

Tampereen Kulttuurilähete voidaan antaa yli 60-vuotiaalle tamperelaiselle, joka tarvitsee elämäänsä iloa ja sisältöä. Kulttuurilähetteen voi saada Hatanpään terveysaseman vastaanotolta ja se ohjaa Kuuselan lähitorin palveluohjaajalle, jonka kanssa etsitään asiakasta kiinnostavaa kulttuuritoimintaa.

Lempäälän kulttuurilähete:

Lempäälän kulttuurilähetteellä on tällä hetkellä kaksi asiakasryhmää: 1) ikäihmiset, jotka voidaan ohjata lähetteellä

Kulttuurikeskus PiiPoon 60+ -kulttuuritoiminnan pariin; 2) erityistä tukea tarvitsevat lapset ja perheet, jotka voidaan ohjata lähetteellä Kulttuurikeskus PiiPoon perheiltoihin. Kulttuurilähetteen voi saada Lempäälän

lähitorien palveluohjaajilta (ikäihmiset) ja Pirhan vammaispalveluiden työntekijöiltä (erityisen tuen lapset ja perheet).

### **Mille palvelusektorille / kohderyhmälle / ikäryhmälle palvelu on suunnattu?**

Kohderyhmä riippuen kunnasta, jossa lähete on käytössä.

Kohderyhminä esim. ikäihmiset ja erityisen tuen lapset ja perheet.

### **Teknologinen toteutustapa, voit valita useamman vaihtoehdon**

Verkkosivu

konkreettinen pahvinen kortti

### **Onko palvelulle jatkosuunnitelma. Kerro millainen.**

Tampereen Kulttuurilähetettä olisi kehittää vielä (esim. tilastoinnin osalta). Tampereen Kulttuurilähetettä olisi tarkoitus laajentaa pikkuhiljaa koko Tampereen alueelle ja sitten mahdollisesti muualle Pirkanmaan kuntiin. Mutta asian kanssa edetään tällä hetkellä hitaasti.

### **Linkit**

Hyvinvointia elintavoilla -sivustolla Kulttuuriläheteestä on alisivulla "Kulttuuritoimintaan ohjaaminen":

<https://www.pirha.fi/web/hyvinvointiaelintavoilla/kulttuuri/kulttuuritoimintaan-ohjaaminen>

Tampereen Kulttuurilähete:

<https://www.tampere.fi/kulttuuri-ja-museot/kulttuuria-ikaantyneille/kulttuurilahete>

Lempäälän Kulttuurilähete:

<https://www.lempaala.fi/vapaa-aika/kulttuuri/kulttuurihyvinvointi/>

[Tutustu Tampereen kulttuuriläheteeseen](#) ➔

[Tutustu Lempäälän kulttuuriläheteeseen](#) ➔

## **Pohjanmaan hyvinvointialue**

Pohjanmaan hyvinvointialue vastaa sosiaali-, terveys- ja pelastuspalveluiden järjestämisestä alueellaan, johon kuuluvat Kaskinen, Korsnäs, Kristiinankaupunki, Kruunupyy, Laihia, Luoto, Maalahti, Mustasaari, Närpiö, Pedersören kunta, Pietarsaari, Uusikaarlepyy ja Vaasa.

Kyselyvastausta ei saatu Pohjanmaan hyvinvointialueelta. Alueelta löytyy kuitenkin seuraavat tiedot:

## Televisiokanava OnniTV

OnniTV (entinen KotiTV) on valtakunnallinen tv-kanava, jonka liikuntaohjelmisto sisältää esimerkiksi kotona tehtävää arkiliikuntaa ja kunto-ohjeita. Kanavalla näytetään ohjattua tanssia, keppijumppaa, kehonhuoltoa ja äijäjumppaa. Toisinaan tehdään myös rentoutumisharjoituksia. OnniTV on maksuton tv-kanava, jonka tarkoituksena on kannustaa ikäihmisiä liikkumaan sekä rentoutumaan kulttuurin ja musiikin parissa. Kanava näkyy Pohjanmaan hyvinvointialueen kuntien alueella.

Ohjelmat on suunnattu kaikille ikäihmisille, mutta erityisesti niille, joiden on syytä tai toisesta vaikeasta päästä säännöllisesti ulos kävelemään, kuntosalille tai jumpparyhmiin. Osallistua voi omassa kodissa tai vaikkapa asumispalveluiden yhteisissä tiloissa.

[OnniTV Pohjanmaalla](#)



<https://pohjanmaanhyvinvointi.fi/liikuntaa-ja-kulttuuria-ikaihmissen-olohuoneisiin/>

## Kaikukortti

Pohjanmaalla hyvinvointialueen lisäksi Kaikukorttia jakaa useat eri tahot mm. kaupungin eri yksiköt, Mielle ry, Migra ry, Vaasan setlementtiyhdistys sekä seurakuntien diakoniatyö.

[Siirry Kaikukortin tietoihin](#)



[Kaikukortin verkkosivut](#)



## Pohjois-Karjalan hyvinvointialue

Pohjois-Karjalan hyvinvointialue (Siun sote) järjestää julkiset sosiaali- ja terveydenhuollon, pelastustoimen ja ympäristöterveydenhuollon palvelut Pohjois-Karjalassa, 13 kunnan alueella: Joensuussa, Kiteellä, Lieksassa, Nurmeksessa, Outokummussa, Kontiolahdella, Ilomantsissa, Juuassa, Liperissä, Polvijärvellä, Rääkkylässä, Tohmajärvellä ja Heinävedellä.

### **Kulttuurihyvinvointipalvelun nimi**

Miunhyvinvointi.fi -sivusto, joka löytyy Siun soten verkkosivuilta.

### **Jos palvelulla on erillinen toimittaja, niin kerro mikä?**

Tällä hetkellä Miunhyvinvointi.fi -sivustoa ylläpitää Hyke-hanke (Kohti kestäväää kehitystä).

### **Valitse mihin toimintaan palvelu liittyy (voit valita useamman)**

Tiedon välittäminen (esimerkiksi verkkosivu, uutiskirje tms)

### **Palvelun elinkaari**

Pilotti tai kokeilu

### **Palvelun idea ja rakenne**

Miunhyvinvointi.fi -sivustoa on pilotoitu Hyke-hankkeessa ja sivusto on julkaistu 12/2024 Siun soten verkkosivuilla. Sivusto kokoaa hyvinvointialueen, kuntien, järjestöjen ym. palvelut sivustolle, josta ne ovat asukkaiden ja ammattilaisten käytettävissä.

### **Mille palvelusektorille / kohderyhmälle / ikäryhmälle palvelu on suunnattu?**

Miunhyvinvointi.fi:n avulla alueen asukkaat voivat etsiä yhdeltä verkkosivustolta itselleen sopivaa hyvinvointia ja terveyttä tukevaa toimintaa, kuten liikuntapalveluja, kulttuuritoimintaa tai vertaistukea. Miunhyvinvointi.fi tulee myös Pohjois-Karjalan alueen sote-ammattilaisten työvälineeksi, joka helpottaa ohjaamaan asiakkaita sellaisten hyvinvointia ja terveyttä tukevien palvelujen pariin, joita sosiaali- ja terveyspalvelut eivät tarjoa.

### **Teknologinen toteutustapa, voit valita useamman vaihtoehdon**

Verkkosivu

Lähellä.fi

Palvelutietovaranto (PTV)

### **Onko palvelua rahoitettu julkisella rahalla?**

EU:n elpymis- ja palautumistukiväline (RRF)

### **Mitataanko asiakaskokemusta?**

Kyllä, sivusto mittaa käyntikerrat ja avoin asiakaspalaute käytössä

### **Onko palvelulle jatkosuunnitelma. Kerro millainen.**

Tavoitteena on, että sivusto jää käyttöön hankkeen päätyttyä v. 2025 lopussa. Ylläpitovastuu siirtyy hankkeelta organisaatiolle.

**Pohjois-Karjalan kulttuurihyvinvointisuunnitelma**



## Pohjois-Pohjanmaan hyvinvointialue

Pohjois-Pohjanmaan hyvinvointialue eli Pohde on Pohjois-Pohjanmaan maakunnan kattava hyvinvointialue, johon kuuluu 30 kuntaa: Alavieska, Haapajärvi, Haapavesi, Hailuoto, Ii, Kalajoki, Kempele, Kuusamo, Kärsämäki, Liminka, Lumijoki, Merijärvi, Muhos, Nivala, Oulainen, Oulu, Pudasjärvi, Pyhäjoki, Pyhäjärvi, Pyhäntä, Raahе, Reisjärvi, Sievi, Siikajoki, Siikalatva, Taivalkoski, Tyrnävä, Utajärvi, Vaala ja Ylivieska.

### Hyvinvointilähetepilotti ikäihmisille Pohjois-Pohjanmaalla

**Kaupunki / Alue** Pohjois-Pohjanmaa

**Kulttuurihyvinvointipalvelun nimi** Hyvinvointilähetepilotti ikäihmisille Pohjois-Pohjanmaalla

**Valitse mihin toimintaan palvelu liittyy** Hyvinvointilähete

**Palvelun elinkaari** Pilotti tai kokeilu

#### Palvelun idea ja rakenne

##### TOIMINTAYMPÄRISTÖ

Suomen väestön ikääntyminen lisää terveys- ja sosiaalipalveluiden tarvetta. Samanaikaisesti sosiaali- ja terveydenhuollon uudistus muokkaa palveluiden järjestämistapoja, ja mm. taloudelliset resurssit määrittelevät pitkälti, kuinka laajasti erilaisia hyvinvointia ja terveyttä tukevia palveluita on saatavilla. Lisäksi kulttuuriset ja sosiaaliset tekijät, kuten yhteisöllisyyden puute ja yksinäisyys vaikuttavat merkittävästi erityisesti ikäihmisten elämänlaatuun.

Myös suomalaisten ikäihmisten talousongelmat ovat viime vuosien aikana kasvaneet. Pohteen hyvinvointialueen väestö ikääntyy ja Kansallisen terveysindeksin (THL) mukaan Pohde on sairastavuus- ja työkyvyttömyysindeksiltään Suomen kolmanneksi heikoimmassa asemassa.

Tämä pilotti on osa laajempaa hyvinvoinnin edistämisen konseptia Pohteen alueella (RRP2, P4, I2). Kehitteillä on Pohteen nettisivuille rakennettava palvelutarjotin, joka kerää hyvinvointialueen, kuntien ja kolmannen sektorin hyvinvointia ja terveyttä edistävät palvelut (sote, kulttuuri, liikunta, luonto) samaan paikkaan. Palvelutarjotin tukee Pohjois-Pohjanmaan hyvinvointialueen asukkaita sekä ammattilaisia jokapäiväisessä hyvinvoinnin ja terveyden edistämisessä.

Digitaalinen palvelutarjotin tulee toimimaan tämän pilotin aikana monialaisiin hyte-palveluihin ohjaamisen matalan kynnyksen välineenä ikäneuvolan ammattilaisille.

##### KEHITYSTYÖN LÄHTÖKOHTANA OLEVAT TARPEET

Ikäihmisten kanssa työskentelevät ammattilaiset (tässä tapauksessa ikäneuvolan ja Aino-neuvonnan työntekijät) ovat ilmaisseet tarpeen työkalulle, joka osaisi etsiä, suodattaa ja koostaa hyvinvointia tukevia palveluita yhdelle, mielellään tulostettavalle tiedostolle. Sama tarve on esitetty myös ikäihmisten puolelta.

##### RATKAISUN PERUSIDEA

1. Asiakas ottaa yhteyttä Aino-neuvontaan tai saapuu ikäneuvolaan vastaanotolle.
2. Asiantuntija tunnistaa keskustelujen pohjalta tarpeen hyte-palveluiden (esimerkiksi kulttuurin) lisäämiselle.
3. Asiantuntija ottaa kulttuurin/hyten puheeksi ja kartoittaa asiakkaan kiinnostusta.
4. Asiantuntija menee digitaaliselle palvelutarjottimelle ja suodattaa tarjottimelle nousevista kulttuuripalveluista asiakkaalle sopivimmat palvelut.
5. Palvelut koostetaan tiedostolle, jonka voi joko tulostaa tai sähköpostittaa asiakkaalle.

**Mille palvelusektorille / kohderyhmälle / ikäryhmälle palvelu on suunnattu?** Ikäihmisille

**Teknologinen toteutustapa** Verkkosivu, itse rakennettu tekninen toteutus Pohteen verkkosivuille

**Onko palvelua rahoitettu julkisella rahalla?** STM, EU-rahoitus

**Mitataanko asiakaskokemusta?** Systemaattiset palautekyselyt asiantuntijoille, hyvinvointiläheteeseen linkitetty palautekysely asiakkaille

**Onko palvelulle jatkosuunnitelma. Kerro millainen.**

Palautekyselyissä kartoitetaan asiantuntijoiden ja asukkaiden käyttöpalauteita. Palauteiden pohjalta toimintaa kehitetään edelleen. Toimintamallia aloitetaan digitaalisesti jalkauttamaan kaikkien asiantuntijoiden käyttöön (sis. järjestöt, seurakunnat, kunnat, sote-ammattilaiset, jne) kevään 2025 aikana.

**Linkit**

<https://innokyla.fi/fi/toimintamalli/hyvinvointilahete-ikaantyneille-pilotti-pohjois-pohjanmaan-hva-rrp-p4-i2>

[Tutustu Pohjois-Pohjanmaan hyvinvointiläheteeseen](#)



## **Kalajoki, Kulttuurineuvonta**

**Kaupunki / Alue** Kalajoki

**Kulttuurihyvinvointipalvelun nimi**

Kulttuurineuvonta  
Etuudet kulttuuritapahtumiin osallistumiselle  
(Kaikukortti ja Kalajoki Aktemia passi)  
Avoimet taide- ja kulttuuritapahtumat  
Tiedottaminen

**Valitse mihin toimintaan palvelu liittyy**

Taloudellinen tuki

Tiedon välittäminen  
Taiteen tai kulttuurin markkinointi  
Hyvinvointipalvelun markkinointi

**Palvelun elinkaari** Vakiintunut, Pilotti tai kokeilu

### **Palvelun idea ja rakenne**

Kulttuurineuvontaa kirjastoista (hanke päättyy 31.12.2024) pilottina kulttuurineuvontapiste ja kerran viikossa henkilökohtainen mahdollisuus kulttuurineuvontaan. Neuvottelu mahdollisten kulttuurilähetteen käyttöön otosta Pohteella. Kaikukortti-kokeilu. (Pohde) Vakiintunut toiminta: tiedottaminen ja avoimet kulttuuri- ja taidetapahtumat, Kalajokiakatemia passi- etuudet 6-16 vuotiaille.

**Mille palvelusektorille / kohderyhmälle / ikäryhmälle palvelu on suunnattu?** Kaiken ikäisille kuntalaisille

**Teknologinen toteutustapa** Verkkosivu, Palvelutietovaranto (PTV)


**Onko palvelua rahoitettu julkisella rahalla?** OKM:n muut tuet

**Mitataan asiakaskokemusta?** asiakaskyselyllä

**Onko palvelulle jatkosuunnitelma. Kerro millainen.**

Kulttuurineuvontaa kirjastoissa jatketaan kirjastojen ja kulttuuripalveluiden yhteistyönä kunnissa hankkeen päätyttyä. Toimintamalleista tehdään helposti toteutettava ja toimintamallit on kopioitavissa käyttöön kaikissa kirjastoissa.

**Vapaamuotoiset kehittämissideat** Kirjastot voisivat toimia vapaaehtoisten kulttuurikavereiden sekä taideystävien välittäjänä.

[Tutustu Kalajoen kulttuurineuvontaan](#) 

## **Pohjois-Savon hyvinvointialue**

Pohjois-Savon hyvinvointialue vastaa sosiaali-, terveys- ja pelastuspalveluista Pohjois-Savossa, ja siihen kuuluu 19 kuntaa: Kuopio, Iisalmi, Varkaus, Siilinjärvi, Leppävirta, Kiuruvesi, Lapinlahti, Suonenjoki, Vesanto, Rautalampi, Keitele, Pielavesi, Tervo, Vieremä, Sonkajärvi, Kaavi, Rautavaara, Juankoski ja Maaninka.



## Hyvinvointilähete

**Kaupunki / Alue** Pohjois-Savon hyvinvointialue

**Kulttuurihyvinvointipalvelun nimi** Hyvinvointilähete

**Valitse mihin toimintaan palvelu liittyy** Kulttuurilähete

**Palvelun elinkaari** Suunnitteilla

### Palvelun idea ja rakenne

Hyvinvointilähete on väline sote-ammattilaiselle silloin, kun asiakas tarvitsee rinnalla kulkevaa tukea yhte-toimintaan lähtemiseksi. Lähete mahdollistaa yhteydenoton toiminnasta asiakkaaseen päin, jolloin lähtemisen kynnyks madaltuu. Hyvinvointiläheteessä siirretään henkilötietoja, joten sen tietosuojana on turvattava lähetteen tekijän ja vastaanottajan välillä erityisellä sopimuksella. Sopimuksella lähettäjä ja vastaanottaja sopivat myöskin resurssien seuraamiseen liittyvät käytännöt. Hyvinvointilähetekäytäntö edellyttää myös asiakkaan lupaa tietojen siirrosta ja sen tallettamista asiakastietoihin, joten toistaiseksi lähete voidaan tehdä vain sote-palvelussa oleville asiakkaille.

### Mille palvelusektorille / kohderyhmälle / ikäryhmälle palvelu on suunnattu?

Toistaiseksi ainakin työikäiset ja kotona asuvat ikäihmiset.


**Teknologinen toteutustapa, voit valita useamman vaihtoehdon** asiakastietojärjestelmä, salattu sähköposti.

**Onko palvelua rahoitettu julkisella rahalla?** EU:n elpymis- ja palautumistukiväline (RRF)

**Mitataanko asiakaskokemusta?** Mittarit on vielä kehitteillä.

**Onko palvelulle jatkosuunnitelma. Kerro millainen.**

Otso-hanke jatkaa 2025 vuoden loppuun RRP Arjen ilo ja tuki hankkeen työtä hyvinvointilähetteen juurruttamiseksi.

[Tutustu Pohjois-Savon hyvinvointilähetteen pilottiin](#) 

## Mitä sinulle kuuluu? -kortti

**Kaupunki / Alue** Pohjois-Savon hyvinvointialue

**Kulttuurihyvinvointipalvelun nimi** Mitä sinulle kuuluu? -kortti

**Valitse mihin toimintaan palvelu liittyy** Kulttuuriresepti

**Tiedon välittäminen** Hyvinvointipalvelun markkinointi

**Palvelun elinkaari** Suunnitteilla

### Palvelun idea ja rakenne

Mitä sinulle kuuluu? -kortti tulee välineeksi sote-ammattilaisille hyte-toimintoihin ohjaamiseksi. Kortti kytkeytyy Tarmoa.fi palveluun teemojensa kautta. Kortti toimii hyte-toimintojen puheeksi ottamisessa, Tarmoa.fi palveluun ohjaamisessa ja myös ohjaamisessa tarvittaessa oman alueen matalan kynnyksen ohjauksen ja neuvonnan pariin. Liitteessä kortin pilottiversio, joka päivittyy vielä.

### **Mille palvelusektorille / kohderyhmälle / ikäryhmälle palvelu on suunnattu?**

Kortti on suunniteltu sote-ammattilaisen välineeksi hyte-ohjaukseen, mutta kortti tulee mahdollisesti käyttöön kaikille, jotka kokevat voivansa sitä hyödyntää.

**Onko palvelua rahoitettu julkisella rahalla?** EU:n elpymis- ja palautumistukiväline (RRF)

**Mitataan asiakaskokemusta?** Mittaristo on vielä kehitteillä. Ainakin tilattuja määriä.

**Onko palvelulle jatkosuunnitelma. Kerro millainen.**

Kortti tulee jatkojalostumaan Tarmoaan myötä. Integroituminen palveluntuotantoon on menossa.

### **Vapaamuotoiset kehittämisideat**

Kortti voi toimia täsmäohjaamiseen esim. niin, että jokin tietty yksikkö voi kirjoittaa (tai tarroittaa) kortin takaosaan omassa yksikössään paljon käytetyn palvelun/toiminnon (joka voi olla vaikka kulttuuritoimintaa), jolloin korttia voi käyttää ikään kuin "reseptinä" ohjauksessa. Pilotoinnissa hyvää palautetta annettiin siitä, että on jotakin "hypisteltävää" jonka kanssa mennä ohjattuun paikkaan. Kortti tulee saataville ensi vuoden puolella.

[Tutustu "mitä sinulle kuuluu?" -malliin sivulla 34](#)



## **Tarmoa.fi digitaalinen palvelutarjotin**

**Kaupunki / Alue** Pohjois-Savon hyvinvointialue

**Kulttuurihyvinvointipalvelun nimi** Tarmoa.fi digitaalinen palvelutarjotin

**Jos palvelulla on erillinen toimittaja, niin kerro mikä?** Digifinland

**Valitse mihin toimintaan palvelu liittyy** Tiedon välittäminen (esimerkiksi verkkosivu, uutiskirje tms)

### **Palvelun elinkaari**

Suunnitteilla

Päätetty ottaa käyttöön pshva:lla 1.1.25 alkaen

### **Palvelun idea ja rakenne**

Hyvinvointia ja terveyttä edistävät toiminnot kootaan yhteen paikkaan. Tällä hetkellä toimintoja on vaikea löytää, koska tieto on hajallaan. Tarmoa kokoaa järjestöjen, seurakuntien, kuntien ja sote:n ohjaus- ja

neuvontapalvelut yhteen paikkaan. Valtakunnallisesti kehitettävä alusta käyttää tekoälyä ja auttaa etsimään sopivia toimintoja hyvinvointia lisäämään. Tarmoa tulee kaikkien käyttöön.

**Mille palvelusektorille / kohderyhmälle / ikäryhmälle palvelu on suunnattu?**

Kehittämistyö on kohdennettu työikäisiin ja kotona asuviin ikäihmisiin, mutta Tarmoa tulee palvelemaan kaikkia vauvasta vaariin. Järjestöt saavat toimintansa näkyviin alustalle lähellä.fi palvelun kautta ja kunnat Palvelutietovarannon (PTV) kautta.

**Teknologinen toteutustapa** Toiminnallinen verkkoalusta (esimerkiksi Tarmoa)

**Onko palvelua rahoitettu julkisella rahalla?** EU:n elpymis- ja palautumistukiväline (RRF)

**Mitataanko asiakaskokemusta?** Kyllä, Mittaristo on vielä kehitteillä. Kävijämääriä ainakin.

**Onko palvelulle jatkosuunnitelma. Kerro millainen.**

Otso-hanke jatkaa Tarmoa:n juurruttamistyötä vuoden 2025 loppuun RRP Arjen ilo ja tuki hankkeen päätyttyä maaliskuussa -25.

[Siirry Tarmoan tietoihin](#)



[Tarmoa Pohjois-Savossa](#)



## Kulttuurihyvinvointipalvelu

**Valitse mihin toimintaan palvelu liittyy**

Taloudellinen tuki  
Tiedon välittäminen  
Hyvinvointipalvelun markkinointi  
Palvelun elinkaari  
Vakiintunut

**Mille palvelusektorille / kohderyhmälle / ikäryhmälle palvelu on suunnattu?**

Perhepalvelut, ikääntyneiden palvelut, psykiatriset palvelut

**Teknologinen toteutustapa, voit valita useamman vaihtoehdon**

Toiminnallinen verkkoalusta  
Sosiaalisen median sivusto  
Lähellä.fi  
Palvelutietovaranto (PTV)

**Onko palvelua rahoitettu julkisella rahalla?** RRP ja hva

Kaikukortti, sairaalaklovnit, kulttuurilähete

**Kaupunki / Alue** Kuopio, Pohjois-Savon hyvinvointialue

### **Kulttuurihyvinvointipalvelun nimi**

Pohjois-Savon hyvinvointialueella on käynnistetty pilottihankkeena Kaikukortti- ja ymmärtääkseni käytössä on/tulossa myös kulttuurilähete. Yksittäiset yksiköt esim. ikääntyneiden palvelut, voivat käyttää omatoimisesti olemassa olevia verkostojaan kulttuurihyvinvointiin liittyen. Hyvinvointialueelle ollaan vasta laatimassa omaa Kulttuurihyvinvointisuunnitelmaa, jolla saataisiin yhtenäistettyä ja juurtumaan kulttuuriin liittyviä käytänteitä. Tällä hetkellä meillä ei ole tiedossa Kaikukortin, Kulttuurilähetteen ja Sairaalaklovnien lisäksi muuta vakiintunutta toimintaa. Tällä hetkellä HVA:n ulkoisilla verkkosivuillakin on hyvin vähän/ei ollenkaan tietoa kulttuuriin liittyvistä asioista.

### **Valitse mihin toimintaan palvelu liittyy**

Kulttuurilähete  
Taloudellinen tuki (esimerkiksi Kaikukortti)  
Sairaalaklovnit

**Palvelun elinkaari** Vakiintunut, Pilotti tai kokeilu

### **Palvelun idea ja rakenne**

Kulttuurihyvinvointiin liittyville toiminnolle on halua ja tarvetta, mutta vielä on matkaa siihen, että se olisi tasapuolisesti mahdollista kaikille halukkaille. Tätä kohti ollaan kuitenkin menossa yhteisen Kulttuurihyvinvointisuunnitelman laatimisen myötä.

**Mille palvelusektorille / kohderyhmälle / ikäryhmälle palvelu on suunnattu?** Ikääntyneet, vähävaraiset, lapsiperheet.

[Siirry Kaikukortin tietoihin](#) 

[Kaikukortin verkkosivut](#) 

## **Päijät-Häme**

**Kaupunki / Alue** Päijät-Hämeen hyvinvointialue

### **Kulttuurihyvinvointipalvelun nimi**

**taidetyöpajatoiminta** vammaispalvelujen päiväaikaisessa toiminnassa

**Kulttuurinäkökulma osana myös muuta toimintaa** esim. asumispalveluissa, lastensuojelussa

## Kaiku-kortin käyttöönottoa koskeva selvitystyö

### Valitse mihin toimintaan palvelu liittyy

Taloudellinen tuki (esimerkiksi Kaikukortti)

Tiedon välittäminen (esimerkiksi verkkosivu, uutiskirje tms)

Taiteen tai kulttuurin markkinointi (esimerkiksi taidetoimijoiden markkinointikanava)

**Palvelun elinkaari** Vakiintunut

**Mille palvelusektorille / kohderyhmälle / ikäryhmälle palvelu on suunnattu?** Kaikenikäiset vammaiset henkilöt

**Teknologinen toteutustapa, voit valita useamman vaihtoehdon** Striimauspalvelu tai virtuaalipalvelu

**Mitataan asiakaskokemusta?** Kyllä

**Onko palvelulle jatkosuunnitelma. Kerro millainen.**

Päiväaikaisen toiminnan osalta vakiintunutta toimintaa

Kaiku-korttia ei vielä käytössä

[Siirry Kaikukortin tietoihin](#)



[Kaikukortin verkkosivut](#)



## Hyte-palvelutarjotin

**Kaupunki / Alue** Lahti/Päijät-Häme

**Kulttuurihyvinvointipalvelun nimi**

Tulossa alueellemme hyte-palvelutarjotin. Nimi avoin. Sama toimintalogiikka kuin Tarmoassakin. Kulttuuri on vahvasti hyteä. Joten lukuisten eri kulttuuritoimijoiden on hyvä kirjautua ja kuvata palvelunsa/toimintailmonsa Lähellä.fi tai suoraan PTV:lle. Vain sillä tavalla ne saavat näkyvyyttä maamme eri palvelutarjottimissa ja täällä Päijät-Hämeessä omassa hyteä palvelutarjottimessa. Toteutuu koko suomen eri hyvinvointialueilla.

Kaikukortin valmistelua suoritettu. On ESR- rahoitushaussa mukana. Startti 2025 ja käyttöönotto 1/2026. Tarkempi suunnitelma, kun rahoituspäätös saatu.

**Jos palvelulla on erillinen toimittaja, niin kerro mikä?**

Kaikukortilla--> Kaikuorganisaatio

Hyte-palvelutarjotin tulee Päijät-Hämeen HVA;n ulkopuoliselta toimittajalta.

**Valitse mihin toimintaan palvelu liittyy**

Taloudellinen tuki  
Tiedon välittäminen  
Taiteen tai kulttuurin markkinointi (esimerkiksi taidetoimijoiden markkinointikanava)  
Hyvinvointipalvelun markkinointi

### **Palvelun elinkaari**

Pilotti tai kokeilu  
Liikkeelle aina pilottien kautta, mutta tavoite vakiinnuttaa niiden jälkeen. Eri rahoitukset säätelevät näitä aikatauluja.

### **Palvelun idea ja rakenne**

Linkkejä ei vielä ole. Hyte-palvelutarjotin toteutuu vuoden vaihteessa Päijät-Hämeen HVA;n uusille verkkosivuille ns. alisivuna. Kaikukortistakaan ei vielä julkaistavaa, rahoituksen ollessa kesken.

Kaikukortin ideana tässä on tavoittaa erityisestä syrjäytymisuhan alla olevia nuoria miehiä sekä muun sukupuolisia, jotka kokevat jäävänsä yhteiskunnan reunoille. Lisänä vähävaraisuus ja osattomuuden kokemus. Tavoitteena sillata HVA;n palveluja kuntien ja yhdistysten jne kulttuuri - ja ehken liikuntapalveluihinkin. Yhteisen prosessin testaaminen ja löytäminen.

Hyte-palvelutarjotin kokoaa palvelut saman katon alle. Tavoitteena on lisätä yhteistyötä HVA;n ja kolmannen sektorin kanssa ja saada asukkaalle jokin palvelu tai tuki varhaisessa vaiheessa, jolloin kulurakenne jää edullisemmaksi ja tuki yksilölle riittävän aikaisessa vaiheessa. tarjotinta voi käyttää asukas yksin tai jossain kontaktissa eri tahojen eri ammattilaisten kanssa.

### **Mille palvelusektorille / kohderyhmälle / ikäryhmälle palvelu on suunnattu?**

Hyte-palvelutarjotin on 18-150v. eli aikuisväestölle.  
Kaikukortissa emme ole vielä tarkalleen määritelleet. Ehken nuoret aikuiset.

### **Teknologinen toteutustapa**

Verkkosivu  
Toiminnallinen verkkoalusta (esimerkiksi Tarmoa)  
Lähellä.fi  
Palvelutietovaranto (PTV)  
Sovellus  
fyysinen Kaikukortti. Joskus tulee sovellus siitähän...

### **Onko palvelua rahoitettu julkisella rahalla?**

EU:n elpymis- ja palautumistukiväline (RRF)  
EU/RRP- Kestävän kasvun hanke.

### **Mitataanko asiakaskokemusta?**

Kaikukorttiin on suunnitelmassa luoda täällä meillä Päijät-Hämeessä asiakaskokemusta mittaava mittari. Sen aika sitten 2026. Tässä on mukana LAB. Hyte-palvelutarjottimeen upotetaan jonkinlainen asiakaskysely.

### **Onko palvelulle jatkosuunnitelma. Kerro millainen.**

Kaikukortin käyttöönotto näillä tiedoilla 1/2026.  
Hyte-palvelutarjottimen jatkokehitys ja ylläpito samoin hallintamallein , kuin muutkin digitaaliset palvelumme.

## Vapaamuotoiset kehittämisideat

Tulevaisuudessa Kaikukortti näyttää merkityksensä ja suunnan, jos tulee muutostarpeita. Ja niitä varmasti tuleeekin.

Palvelutarjotin voisi toimia myös tapahtumakalenterina kaikille. Aika näyttää onnistuuko.

[Tutustu Päijät-Hämeen monialaiseen palvelutarjottimeen](#)



## Satakunnan hyvinvointialue

Satakunnan hyvinvointialue vastaa sosiaali-, terveys- ja pelastuspalveluista Satakunnassa, ja siihen kuuluu 17 kuntaa: Pori, Rauma, Huittinen, Kankaanpää, Harjavalta, Kokemäki, Ulvila, Säkyli, Eura, Eurajoki, Luvia, Nakkila, Siikainen, Karvia, Merikarvia, Pomarkku ja Honkajoki.

## Kulttuuriresepti ja -kaveritoiminta

### Kaupunki / Alue Satakunnan hyvinvointialue

#### Kulttuurihyvinvointipalvelun nimi

Hyvinvointialueella ei ole varsinaista kulttuurihyvinvointipalvelua tarjolla, mutta kerron tässä kuitenkin lyhyesti Satakunnan hyvinvointialueella vuodesta 2022 alkaen kehittämistämme Kulttuuriresepti- ja kulttuurikaveritoiminnasta. Kulttuurireseptiä kehitämme monialaisella kulttuurireseptin kehittäjäverkostolla, johon kuuluu ha:n henkilöstöä, kulttuuritoimijoita ja kulttuurikavereita. Kulttuurireseptiä jaetaan ha:n palveluista ja järjestöistä. Verkostoon kuuluu noin 50 eri alan ammattilaista. Kulttuurireseptiä jaetaan noin 20 eri toimipisteestä ja mukana on 8 kulttuurikohdetta (Porin museot laskettu yhdeksi, vaikka toimipisteitä on useampia). Viime vuonna reseptejä jaettiin noin 1000 kpl ja niillä vieraili kulttuurikohteissa noin 500 henkilöä.

Kulttuurireseptistä on suunnitelmassa kehittää myös digitaalista versiota ja toivon mukaan se saadaan linkitettyä jollain tavalla myös digitaaliseen palvelutarjottimeen. Kulttuurireseptiin liittyen kehitämme kulttuurikaveritoimintamallia eli reseptin yhteydessä olisi mahdollista saada vapaaehtoinen kulttuurikaveri tai mennä oman kaverin kanssa kulttuurikohteeseen.

Kulttuuriresepti:

<https://satakunnanhyvinvointialue.fi/tietoa-meista/hyvinvoinnin-ja-terveyden-edistaminen/tukea-hyvinvointiin-jaterveyteen/kulttuuriresepti-ja-kulttuurikaveri/>

<https://innokyla.fi/fi/toimintamalli/kulttuuriresepti-monialainen-asiakas-ja-palveluohjaus-satakunnan-hyvinvointialue-rrp>

Ylläolevista linkeistä löytyy lisätietoa kulttuuriresepti-toimintamallista, jota olemme Satakunnassa kehittäneet kevästä 2022 alkaen.

## Valitse mihin toimintaan palvelu liittyy

Kulttuuriresepti  
Tiedon välittäminen

**Palvelun elinkaari** Vakiintunut

## Mille palvelusektorille / kohderyhmälle / ikäryhmälle palvelu on suunnattu?

Haastavassa elämäntilanteessa oleville satakuntalaisille. Ei ikärajaa, ei tarvitse olla palveluissa asiakkaana. Ennaltaehkäisevää.

## Teknologinen toteutustapa

Kulttuuriresepti on paperinen lomake, joka jaetaan reseptin saajalle. Palaute pyydetään sähköisenä webropoliiin

**Onko palvelua rahoitettu julkisella rahalla?** EU:n elpymis- ja palautumistukiväline (RRF)

## Mitataan asiakaskokemusta?

Kyllä, kulttuurireseptissä on qr-koodi, jolla pääsee sähköiseen lomakkeeseen ja kulttuurikohteissa on myös paperisia lomakkeita. Vuodesta 2022 alkaen on saatu reilu 100 palautetta asiakkailta.

## Onko palvelulle jatkosuunnitelma. Kerro millainen.

Kulttuuriresepti on kulttuurihyvinvointisuunnitelmassa mainittu pysyväksi toimintamalliksi, joka on käytössä koko Satakunnassa. Tarkoitus on saada lisää kulttuurikohteita, digitaalistaa resepti, linkittää palvelutarjontimeen, kehittää kulttuurikaveritoimintaa helpommin saatavaksi, sekä koulutusta yms. heille

## Linkit

<https://innokyla.fi/fi/toimintamalli/kulttuuriresepti-monialainen-asiakas-ja-palveluohjaus-satakunnan-hyvinvointialue-rrp>

<https://satakunnanhyvinvointialue.fi/tietoa-meista/hyvinvoinnin-ja-terveyden-edistaminen/tukea-hyvinvointiin-jaterveyteen/kulttuuriresepti-ja-kulttuurikaveri/>

<https://satakunnanhyvinvointialue.fi/tietoa-meista/hyvinvoinnin-ja-terveyden-edistaminen/kulttuurihyvinvointi/>

[Tutustu Satakunnan kulttuurikaveri ja -reseptitoimintaan](#)





## **PoriHyvis**

### **Kulttuuritoiminta**

**Kaupunki / Alue** Pori

**Kulttuurihyvinvointipalvelun nimi**

Meillä ei varsinaisesti ole palvelua. Meillä on kulttuuritoimintaa. Kerran viikossa kulttuurikävely tiistaisin klo 13:30 ja osallistumme kulttuuritapahtumiin porukalla ( teatteriesitykset, elokuvat).Toiminta on osa Hyviksen perustoimintaa. Kulttuurikävelyt ovat maksuttomia, maksullisista esityksistä kerätään osallistumismaksu, koska kulttuuripalvelut ovat kalliita. Kohderyhmäämme ovat aikuiset mielenterveystoipujat, yksinäiset ja iäkkäät. Jäsenyyttä ei edellytetä. Kaikilta osallistumismaksu on sama.

**Palvelun elinkaari** Vakiintunut

**Palvelun idea ja rakenne** Tarjotaan kulttuurimahdollisuuksia kohderyhmälle.

**Mille palvelusektorille / kohderyhmälle / ikäryhmälle palvelu on suunnattu?** aikuiset mielenterveystoipujat, iäkkäät

**Teknologinen toteutustapa, voit valita useamman vaihtoehdon** matalan kynnyksen paikka

**Onko palvelua rahoitettu julkisella rahalla?** STEA

**Mitataan asiakaskokemusta?** Kyllä, omat mittarit

**Linkit** porinhyvis.fi

### **Kultane -kulttuuri- ja taideneuvola**

**Kaupunki / Alue** PORI

**Kulttuurihyvinvointipalvelun nimi** Kultane® – kulttuuri- ja taideneuvola

**Valitse mihin toimintaan palvelu liittyy** Neuvolan rakenteisiin menevä taidetoiminta

**Palvelun elinkaari** Vakiintunut

**Palvelun idea ja rakenne**

Kultane®-neuvolan toiminta lisää perheiden hyvinvointia kulttuurin ja taiteen avulla sekä tukee vanhemman ja lapsen varhaista vuorovaikutusta. Kultane® -neuvolan lähtökohtana on moniammatillinen yhteistyö, joka lisää perheiden hyvinvointia taiteen ja kulttuurin keinoin. Kulttuuri ja taide tuovat neuvolan arkeen uusia tapoja työskennellä lapsiperheiden hyvinvoinnin parissa. Kultane® -toimintamallissa kulttuuri ja taide ovat neuvolan rakenteiden sisällä, kyse ei ole yksittäisistä erillisistä työpajoista. Toiminta on kehitetty Porissa lastenkulttuurikeskus Kruunupään ja Porin perusturvan (nykyinen Satakunnan hyvinvointialue) yhteistyönä.

**Mille palvelusektorille / kohderyhmälle / ikäryhmälle palvelu on suunnattu?**

Neuvolan perhepalvelut, Alle 6 v perheet

**Teknologinen toteutustapa** käytännön toiminta neuvolassa

**Onko palvelua rahoitettu julkisella rahalla?** Lastenkulttuurikeskus ja hyvinvointialue tekevät työtä perusrahoituksella

**Mitataanko asiakaskokemusta?** Kyllä, palautekyselyt

**Onko palvelulle jatkosuunnitelma. Kerro millainen.**

Kultane® -toiminnan kirjaaminen sekä hyvinvointialueen että Porin kaupungin toimintasuunnitelmiin. Vastuuhenkilöiden nimeäminen sekä hyvinvointialueen että Porin kaupungin osalta. Henkilöstön työajan resursointi toimintaan vähintään samassa määrin kuin tähänkin asti

**Vapaamuotoiset kehittämisideat** Valtakunnallinen malli

**Linkit**

<https://www.pori.fi/vapaa-aika/kulttuuri/lastenkulttuurikeskus-kruunupaa/kultane/>

<https://taidetutka.fi/author/paivi-setala/>

[Tutustu Kultane-neuvolan toimintaan](#)



## Vantaan ja Keravan hyvinvointialue

Vantaan ja Keravan hyvinvointialue vastaa sosiaali-, terveys- ja pelastuspalveluista Vantaalla ja Keravalla, ja siihen kuuluu kaksi kuntaa: Vantaa ja Kerava.

### **Kaikukortti**

**Kaupunki / Alue** Vantaan ja Keravan hyvinvointialue

**Kulttuurihyvinvointipalvelun nimi** Kaikukortti

**Jos palvelulla on erillinen toimittaja, niin kerro mikä?**

Kaikukeskus – Kaikukortin valtakunnallinen kehittämis- ja tukipalvelu / Kulttuuria kaikille -palvelu / Yhdenvertaisen kulttuurin puolesta ry.

**Valitse mihin toimintaan palvelu liittyy**

Kulttuurilähete  
Taloudellinen tuki

**Palvelun elinkaari** Pilotti tai kokeilu

**Palvelun idea ja rakenne**

Kaikukortti-pilottilla pyritään madaltamaan kynnystä heikossa asemassa olevien pääsyä kulttuuri- ja liikuntapalveluiden pariin. [www.kaikukortti.fi](http://www.kaikukortti.fi)

**Mille palvelusektorille / kohderyhmälle / ikäryhmälle palvelu on suunnattu?**

Kokeiluvaiheessa erit. nuoret aikuiset, työkäiset, ikääntyneet sote- ja hyte-palveluiden asiakkaat, joilla tiukka taloudellinen tilanne

**Teknologinen toteutustapa** Verkkosivu

**Onko palvelua rahoitettu julkisella rahalla?**

EU:n elpymis- ja palautumistukiväline (RRF), OKM:n muut tuet

**Mitataanko asiakaskokemusta?**

Pilotin valmistelu käynnissä, ei vielä tarkennettu alueellista tapaa kerätä asiakaskokemusta

**Onko palvelulle jatkosuunnitelma. Kerro millainen.**

Pilotoidaan yhdessä kuntien kanssa vuonna 2025 ja tarkastellaan vuoden lopussa käyttöönottoa jatkuvissa palveluissa

[Siirry Kaikukortin tietoihin](#)



[Kaikukortin verkkosivut](#)



## Hyte-palvelutarjotin

**Kaupunki / Alue** Vantaan ja Keravan hyvinvointialue

**Kulttuurihyvinvointipalvelun nimi**

Hyte-palvelutarjotin (lopullinen nimi päättämättä)

**Jos palvelulla on erillinen toimittaja, niin kerro mikä?**

Toteutetaan Wunder Finland Oy:n kanssa hyvinvointialueen verkkosivujen jatkokehittämisenä

**Valitse mihin toimintaan palvelu liittyy** Tiedon välittäminen , Hyte-palvelutarjotin

**Palvelun elinkaari** Suunnitteilla

**Palvelun idea ja rakenne**

<https://vakehyva.fi/fi/ajankohtaista/ajankohtaista/hyte-palvelutarjotin-kokoaa-toiminnot-yhteen>

**Mille palvelusektorille / kohderyhmälle / ikäryhmälle palvelu on suunnattu?**

Kaikki asukkaat, ammattilaiset ja sidosryhmät

**Teknologinen toteutustapa** Verkkosivu

**Onko palvelua rahoitettu julkisella rahalla?** EU:n elpymis- ja palautumistukiväline (RRF)

**Mitataanko asiakaskokemusta?** Kyllä, selvitetään käyttäjäkokemusta ja käyttäjämääriä

**Onko palvelulle jatkosuunnitelma. Kerro millainen.** Työstössä

[Tutustu Vantaan ja Keravan palvelutarjontaan](#)



## Varsinais-Suomen hyvinvointialue

Varsinais-Suomen hyvinvointialue (Varha) vastaa sosiaali-, terveys- ja pelastuspalveluista Varsinais-Suomessa, ja siihen kuuluu 27 kuntaa: Turku, Salo, Kaarina, Raisio, Naantali, Parainen, Lieto, Loimaa, Uusikaupunki, Paimio, Somero, Laitila, Auran, Masku, Mynämäki, Nousiainen, Kustavi, Oripää, Pyhäranta, Rusko, Sauvo, Taivassalo, Vehmaa, Marttila, Pöytyä, Tarvasjoki ja Kimitoön.

## Kulttuurin kutsuvieras palvelulähete

**Kaupunki / Alue** Varha

**Kulttuurihyvinvointipalvelun nimi**

Kehitteillä Kulttuurin kutsuvieras palvelulähete lasten neuvolan perhetyöntekijöiltä Turun kaupungin kulttuuripalveluihin.

**Jos palvelulla on erillinen toimittaja, niin kerro mikä?** Turun kaupungin kulttuuripalvelut

**Valitse mihin toimintaan palvelu liittyy** Kulttuurilähete

**Palvelun elinkaari** Suunnitteilla

**Palvelun idea ja rakenne**

Pilotin hyvin käytänteiden pohjalta jatkettava toimintamalli.

**Mille palvelusektorille / kohderyhmälle / ikäryhmälle palvelu on suunnattu?**

Pikkulapsiperheet, jotka perhetyön piirissä

**Mitataanko asiakaskokemusta?** Pilotin osalta mitattiin

**Onko palvelulle jatkosuunnitelma. Kerro millainen.**

Jatko suunnitelmana toivotaan laajennettavan muihinkin kuntiin Varhan alueella.

[Tutustu Kulttuurin kutsuvieras toimintamalliin](#)



## *Jotta taide kohtaa tarvitsijan*



Taiteen edistämiskeskus  
Centret för konstfrämjande  
Arts Promotion Centre Finland

## Liitteet

Kyselyn kysymykset

### 1. Yhteystiedot

### 2. Muut yhteyshenkilöt

### 3. Kulttuurihyvinvointipalvelun nimi

### 4. Jos palvelulla on erillinen toimittaja, niin kerro mikä?

### 5. Valitse mihin toimintaan palvelu liittyy (voit valita useamman)

Kulttuuriresepti

Kulttuurilähete

Taloudellinen tuki (esimerkiksi Kaikukortti)

Tiedon välittäminen (esimerkiksi verkkosivu, uutiskirje tms)

Taiteen tai kulttuurin markkinointi (esimerkiksi taidetoimijoiden markkinointikanava)

Hyvinvointipalvelun markkinointi

Muu

### 6. Palvelun elinkaari

Vakiintunut

Pilotti tai kokeilu

Määräaikainen

Suunnitteilla

Muu

### 7. Palvelun idea ja rakenne

Kerro tässä palvelun tausta ja tarve, sekä palvelun perusidea. Liitteitä voit jättää seuraavassa kohdassa ja linkit

voi liittää kyselyn loppupuolella.

### 8. Tähän voi liittää palvelua koskevia liitteitä. Tiedostojen max yhteenlaskettu määrä on 50 megatavua (Mt)

### 9. Mille palvelusektorille / kohderyhmälle / ikäryhmälle palvelu on suunnattu?

### 10. Teknologinen toteutustapa, voit valita useamman vaihtoehdon

Verkkosivu

Toiminnallinen verkkoalusta (esimerkiksi Tarmoa)

Verkkokauppa

Sosiaalisen median sivusto

Lähellä.fi

Palvelutietovaranto (PTV)

Sovellus

Peli

Striimauspalvelu tai virtuaalipalvelu

Muu

**11. Onko palvelua rahoitettu julkisella rahalla?**

EU:n elpymis- ja palautumistukiväline (RRF)

OKM:n muut tuet

Taiken avustus/apuraha

Muu, mikä?

**12. Mitataanko asiakaskokemusta?**

Ei

Kyllä, kerro kuinka

**13. Onko palvelulle jatkosuunnitelma. Kerro millainen.**

**14. Vapaamuotoiset kehittämisideat**

**15. Linkit**

**16. Terveiset Taiteen edistämiskeskukselle**

**17. Tällä lomakkeella kerätään henkilötietojasi asiakaspalvelun mahdollistamiseksi \***