

Kaija Rensujeff

"Uusia mahdollisuuksia ja pieniä läpimurtoja!"*
- taitelijat vuoden 2000 kyselytutkimuksessa ja väestölaskennassa

Työpapereita - Working Papers 42

Taiteen keskustoimikunta - Arts Council of Finland
Tutkimusyksikkö - Research Unit

* Monialainen taitelija, nainen 37 v. kuvaillessaan vuoden 2000 taiteellista työtään
Taitelijan asema 2000 -kyselyssä

© Kaija Rensujeff ja Taiteen keskustoimikunta

ISBN 952-5253-54-6
ISSN 0788-5318

Taiteen keskustoimikunta
Helsinki 2005

<i>Sisällys</i>	
<i>Taulukko- ja kuvioluettelot</i>	3
<i>Johdanto</i>	4
Taiteilijoiden työmarkkinat tutkimusten kohteena.....	6
Tilastokeskus: Väestölaskenta 2000.....	8
Taiteen keskustoimikunta: Kyselytutkimus taiteilijan asemasta 2000.....	12
Aineistojen vahvuudet ja heikkoudet.....	14
Taiteilijoiden lukumäärä aineistoissa.....	19
Sukupuolijakaumat.....	22
Työmarkkina-asema.....	24
Tulotaso.....	27
Sukupuolten väliset tuloerot.....	30
Johtopäätökset.....	34
<i>Kirjallisuus</i>	38
<i>Liite 1.</i> Väestölaskennassa vuonna 2000 mukana olevat ammattiluokituksen (Ammatti- luokitus 2001) mukaiset taiteilija-ammattiryhmät ja vertailussa mukana olevat muut ammattiryhmät.....	40
<i>Liite 2.</i> Tuloksia taiteen keskustoimikunnassa tehdystä kyselystä (Rensujeff, K. 2003. Taiteilijan asema - Raportti työstä ja tulonmuodostuksesta eri taiteenaloilla).....	45
<i>Liite 3.</i> Mediaanitulot taiteilija-ammattiryhmissä väestölaskentatietojen ja taiteen keskustoi- mikunnan kyselyn mukaan vuonna 2000.....	46
<i>Liite 4.</i> Mediaanitulot taiteilija-ammattiryhmissä väestölaskentatietojen ja taiteen keskustoi- mikunnan kyselyn mukaan vuonna 2000 (kuvio).....	47

TAULUKKOLUETTELO

TAULUKKO 1. Työlliset taiteilijat valituissa taiteilija-ammattiryhmissä (Väestölaskenta 2000) ja taiteilijajärjestöjen (40) jäsenet taiteenaloittain vuonna 2000

TAULUKKO 2. Taiteellisesta työstä tuloja saaneiden taiteilijoiden osuudet (%) eri taiteenaloilla Taiteilijan asema 2000 -kyselyn mukaan

TAULUKKO 3. Yrittäjiksi luokiteltujen taiteilijoiden osuudet (%) eri taiteilija-ammattiryhmissä ja taiteenaloilla vuonna 2000 väestölaskenta- ja kyselyaineistojen mukaan

TAULUKKO 4. Taiteilijoiden ja eräiden muiden ammattiryhmien sekä työllisen työvoiman veronalaisten tulojen (ja konstruoitujen kokonaistulojen) mediaanit euroina vuonna 2000 väestölaskenta- ja kyselyaineistojen mukaan

TAULUKKO 5. Veronalaisten tulojen (€) mediaanit eri taiteilija-ammateissa ja taiteenaloilla vuonna 2000 suuruusjärjestyksessä väestölaskenta- ja kyselyaineistojen mukaan

TAULUKKO 6. Naisten veronalaisten tulojen keskiarvo (tai mediaani) miesten veronalaisten tulojen keskiarvosta (tai mediaanista) (%) eri taiteilija-ammattiryhmissä/taiteenaloilla vuonna 2000 väestölaskenta- ja kyselyaineistojen mukaan

KUVIOLUETTELO

KUVIO 1. Naisten osuudet (%) eri taiteilija-ammattiryhmissä/taiteenaloilla vuonna 2000 väestölaskenta- ja kyselyaineistojen mukaan

KUVIO 2. Naisten veronalaiset tulot (%) miesten veronalaisista tuloista vuonna 2000 väestölaskenta- ja kyselyaineistojen mukaan

Johdanto

Eri taiteenaloilla toimivien taiteilijoiden asemaa on tutkittu Suomessa viimeisten kolmenkymmenen vuoden aikana useaan otteeseen taiteen keskustoimikunnan teettämässä tutkimuksessa. Aineistoina on useimmiten käytetty rekisteriaineistoja ja muita sekundaariaineistoja. Vuonna 2003 valmistunut tuorein tutkimus taiteilijan asemasta perustuu kuitenkin kyselyaineistoon (Rensujeff 2003). Ammattitaiteilijoiksi määriteltiin kyseisessä tutkimuksessa taiteilijajärjestöjen jäsenet ja valtion apurahan saajat vuonna 2000. Kysely lähetettiin vuonna 2001 otokselle eri taiteenaloilla toimivia taiteilijoita (N=3 627) ja tulokset perustuvat tilanteeseen vuonna 2000 (n=2 089). Tutkimusjoukon määrittelemiseen ja kokoamiseen, muun muassa otantamenetelmään, vaikuttivat aiemmista taiteilijan asema -tutkimuksista saadut kokemukset. Taiteilijoiden järjestäytymisaste esimerkiksi tiedetään Suomessa korkeaksi, ja taiteilijajärjestöjen jäsenyyden edellytyksenä on yleensä vaativia näyttöjä alalla toimimisesta.

Tilastokeskuksen väestölaskenta suoritetaan joka viides vuosi ja viimeisin niistä on vuodelta 2000. Väestölaskenta tuottaa perustietoa väestön rakenteesta, työssäkäynnistä, perheistä ja asumisesta. Väestölaskentatiedot toimivat perustana kuvattaessa yhteiskunnan rakennetta ja siinä tapahtuvia muutoksia. Vuodesta 1990 lähtien toteutetut väestölaskennat ovat perustuneet lähes kokonaan rekisteritietoihin ja hallinnollisiin aineistoihin. Väestölaskennassa taiteilijat määrittyvät eri kriteereillä kuin edellä mainituissa taidehallinnon piirissä tehdyissä tutkimuksissa. Väestölaskennan ammattitiedot on saatu kattavasti vain työlliseen työvoimaan kuululle, ja näin osa taiteilijoista jää tarkastelun ulkopuolelle. Työlliseen työvoimaan luetaan väestölaskennassa kaikki 15-74 -vuotiaat henkilöt, jotka vuoden viimeisellä viikolla olivat ansiotyössä eivätkä olleet työttömänä työnhakijana työvoimatoimistossa tai suorittamassa varusmies- tai siviilipalvelua. Tieto työllisyydestä perustuu työeläke- ja veroviranomaisten tietoihin. (Väestölaskenta 2000, 2003, 265.)

Tämän selvityksen tavoitteena on vertailla perustietoja taiteilijakunnan koostumuksesta ja tuloitasosta kahden erilaisen lähdeaineiston pohjalta. Taiteen keskustoimikunnan Taiteilijan asema -kyselytutkimuksen ja Tilastokeskuksen väestölaskentatietojen pohjalta tarkastellaan

taiteilijoita koskevia tietoja, kuten taiteilijakunnan volyyymiä, sukupuolijakaumia, ammatiasemaa ja tulotasoa eri taiteenaloilla/taiteilija-ammateissa. Kahden aineiston vertailu havainnollistaa taiteilijan määrittelyyn liittyviä ilmiöitä, ongelmia ja määrittelyeroavaisuuksien vaikutuksia tutkimustuloksiin. Taide- ja kulttuuriammattien harjoittajat määrittävät eri tavoin käytetystä aineistosta ja menetelmästä riippuen, ja erityisesti kulttuurin toimialalla tulosten on oletettu vaihtelevan keskimääräistä enemmän (Karttunen 2001, 6). Taiteilijoita tutkittaessa sektorin rajaaminen ja luokittelu eivät ole kovin yksiselitteisiä. Kuka tekee taidetta työkseen, kuka harrastukseksi? Mitkä alat ovat taiteenaloja? Eri kriteerein kootut lähdeaineistot kuvaavat erilaisia taiteilijoiksi määriteltujen henkilöiden muodostamia perusjoukkoja ja antavat näin erilaisen näkökulman tutkittavaan ammattiryhmään. Vertailun avulla on myös mahdollista tarkastella aineistojen kykyä ja mahdollisuuksia tavoittaa kohderyhmänsä.

Selvityksen tavoitteena on myös etsiä ratkaisua taiteilijoita koskevan perustiedon saatavuuteen. Onko olemassa valmiita aineistoja, jotka sopisivat tehtävään riittävän hyvin? Tarvitaanko pelkästään taiteilija-ammateissa toimiviin kohdennettua tiedonhankintaa vai saadaanko samat tiedot koko väestöön kohdennetulla tiedonkeruulla? Perustietojen tuottaminen taiteilijakunnan rakenteesta, ammatillisesta asemasta ja tulonmuodostuksesta palvelee muun muassa koulutus- ja taidepoliittista kehittämistyötä ja päätöksentekoa. Sisällöltään mielekkään tiedon tuottamisessa avainasemassa ovat myös kohderyhmän kattava tavoitettavuus ja tiedonsaannin (aineistojen tuottamisen) säännöllisyys, tiedon vertailukelpoisuus, vaivattomuus ja kustannustehokkuus.

Erityisesti taide- ja kulttuurialoilla toimivan työvoiman tarkastelussa on usein korostettu usean aineiston ja menetelmän koordinoitujen yhdistelmien merkitystä mahdollisimman mielekkäiden tulosten saamiseksi (Karttunen 2001b, 24). Erilaisten aineistojen ja menetelmien käytämisen (triangulaation) mahdollisuutta pohtivana esimerkkinä toimii hyvin Sari Karttusen väitöskirjaan sisältyvä artikkeli *How to make use of census data in status-of-the-artist studies* (2000). Artikkelissaan hän esittää tilastoja taiteilija-ammattien kehityksestä vuosina 1970-1995 ja arvioi Tilastokeskuksen väestölaskenta-aineiston käytettävyyttä taiteilijan asemaa tutkittaessa erityisesti tutkimusjoukon määrittelyn ja kokoamisen näkökulmasta. Artikkelin taustalla vaikutti suunniteltu yhteistyö Tilastokeskuksen ja taiteen keskustoimikunnan tutkimusyksikön välillä. Kyselytutkimusaineiston ja väestölaskentatietojen osuttua samaan ajankohtaan on nyt mahdollisuus tarkastella eri tavalla määritellyn tutkimusjoukon ja eri tavalla kootujen aineistojen eroja ja vertailla niiden tuloksia. Ovatko tutkimusjoukon koko, tulotaso ja

työmarkkina-asema riippuvaisia siitä, miten, milloin ja mistä tutkimusjoukko on koottu? Kuvaavatko aineistot samaa perusjoukkoa?

Selvityksen alussa tarkastellaan taiteilijoiden työmarkkinoihin liittyviä aikaisempia tutkimustietoja sekä molempien aineistojen kokoamiseen liittyviä valintoja (määritelmät, luokittelut). Sen jälkeen käsitellään aineistoihin liittyviä etuja ja ongelmia. Lopuksi vertaillaan aineistojen tuottamaa tietoa taiteilijoiden lukumääristä, sukupuolijakaumista, työmarkkina-asemasta ja tulotasosta.

Taiteilijoiden työmarkkinat tutkimusten kohteena

Taiteilijoiden on tutkimusten mukaan todettu olevan muuta väestöä paremmin koulutettuja ja keskittyvän suuriin kaupunkeihin, erityisesti pääkaupunkiseuduille. Taiteilijoista suuri osa työllistää itse itsensä ja muuta väestöä suurempi osuus taiteilijoista on joko työttömiä tai eri tavoin 'alityöllistyneitä' esimerkiksi vapaaehtoistyön, osa-aikatyön tai väliaikaisen työn vuoksi. Tuloja ansaitakseen taiteilijat toimivat muita useammin monessa ammatissa tai tekevät muutakin työtä kuin taiteellista työtä; moniammatillisuuden yleisyys tosin vaihtelee eri taiteenaloilla. Korkeaan koulutukseen panostaminen on taiteilija-ammateissa tuottanut yleensä vähäisen hyödyn, sillä harvojen hyvin tienaaavien taiteilijoiden lisäksi on suuri joukko taiteilijoita, joiden tulotaso jää alle keskimääräisen tulotason koulutustasosta riippumatta. (Ks. esim. Rengers 2002; Throsby & Hollister 2003; Rensujeff 2003.)

Vaikka taiteilijoiden keskimääräinen tulotaso on osoittautunut matalammaksi kuin samantasoisen koulutuksen suorittaneiden muiden ammattilaisten, taiteellisen työvoiman tarjonta ei tutkimusten mukaan näytä supistumisen merkkejä vaan sen oletetaan edelleen kasvavan - vaikkakin aikaisempaa hitaammin - useimmissa maissa (Karttunen 2003, 43-44). Taiteellisen työvoiman ylitarjontaa pidetään siten osasyynä matalaan tulotasoon. Taiteilijoita pidetään myös ylikvalifioituneina inhimillisen pääoman näkökulmasta, sillä taidealan korkeakoulutuksen yleistyttyä enemmistö taiteilijoista ei ole hyötynyt siitä ansaitsemalla koulutustasoaan vastaavalla tavalla (Rengers 2002, 6; Rensujeff 2003, 90). Koulutustason ja tulotason dilemma koskee erityisesti kuvataiteilijoita. Korkea koulutustaso ei ole automaattisesti johtanut myöskään vakaampaan työuraan. Päinvastoin, epätyypillinen työmarkkina-asema on yleistynyt

myös niillä taiteenaloilla, joilla työsuhteet olivat aikaisemmin yleisiä (esimerkiksi näyttämötaide) (Rensujeff 2003, 90).

Useissa eri maissa tehdyissä tutkimuksissa on yritetty selittää taiteilijoiden työhön ja uraan liittyviä erityispiirteitä. Tutkimuksissa on käytetty sekä kyselyaineistoja että väestölaskenta-aineistoja. Eri maissa ja eri aikoina tehtyjen tutkimusten tulokset ovat aineistoista riippumatta hyvin samansuuntaisia. Taiteilijoiden asema on osoittautunut poikkeavaksi muissa ammattisektoreissa toimiviin verrattuna. Väestölaskenta-aineistot antavat taiteilijan taloudellisesta asemasta kuitenkin yleensä hieman myönteisemmän kuvan kuin kyselyaineistot, mikä johtuu todennäköisesti "markkinatutkimuksesta" eli siitä, että aineistossa mukana olevat taiteilijat saavat tuloja taiteellisesta työstään. Taiteilijoiksi työmarkkinoilla identifioituvat ovat jo meritoituneet (kaupallisesti tai taiteellisesti) eikä heidän ammattinsa jää epäselväksi laajemminkaan erilaisten rekisteritietojen valossa. Rekisteritiedoissa ei yleensä ole tietoa kaikista tulolähteistä, eikä koko väestölle suunnattu tiedonkeruu välttämättä tavoita taiteilijoille spesifejä ja oleellisia työelämään liittyviä näkökohtia. Esimerkiksi apurahojen merkitys tulonmuodostuksessa jää näkymättömiin. Taiteellisen työn erityisyys tai erityisasema onkin kyseenalaistettu juuri väestölaskenta-aineistojen perusteella. Filer (1986) käytti tutkimuksessaan yhdysvaltalaisista väestölaskenta-aineistoa ja osoitti, että taiteilijat eivät juurikaan eronneet saman tason koulutusta saaneista työntekijöistä, mikäli heidän kokonaistulojensa ja työaikansa suhde otettiin huomioon. Edellä mainittu Filerin käyttämä tutkimusaineisto ei sisällä tietoa siitä, mistä työstä (taiteellinen työ, taiteelliseen työhön liittyvä työ, muu työ) tulot ovat peräisin, vaikka yhdysvaltalainen (otokseen perustuva) väestölaskenta-aineisto sisältääkin monipuolisempaa tietoa esimerkiksi työajoista kuin suomalainen väestölaskenta-aineisto.

Taiteilijoiden työhön ja tulonmuodostukseen liittyvien erityispiirteiden tutkimiseen on käytetty myös erilaisia taloustieteellisiä malleja. Hans Abbing (2002) on todennut kaupallisten taide-markkinoiden vääristyneen suoran taiteilijatuon (apurahat, stipendit, palkinnot) seurauksena. Suorat tuet mahdollistavat omaehtoisen taiteellisen työskentelyn tietyksi ajaksi ja tällöin taiteilijan tarve panostaa kaupallisilla markkinoilla kilpailemiseen vähenee, ja näin seurauksena on pidemmät työajat mutta ajan mittaan yhä matalampi tulotaso (mt.131). Kritiikki suoran taiteilijatuon ja moniammatillisen toiminnan työmarkkinoita rapauttavaa vaikutusta kohtaan onkin odotettua, sillä ne ovat tutkimusten mukaan suurimmat konkreettiset eroavaisuudet taiteellisen työn ja muun työn välisillä työmarkkinoilla. Apurahojen tarkoituskin on vapauttaa taiteilijat tekemään luovaa työtään ilman kaupallisilla markkinoilla menestymisen painetta.

Eri maissa ja erilaisissa yhteiskunnallisissa ympäristöissä toimiva ns. taiteen epätavallinen talous (the exceptional economy of the arts) (Abbing 2002) on saanut kulttuurin taloustieteilijät luomaan erilaisia selitysmalleja.

Näistä malleista 'work-preference -model' selittää taiteilijoiden moniammatillisen toiminnan logiikkaa. Yleensä työvoiman tarjonta perustuu oletukseen, että työtä tehdään rahan ansaitsemisen vuoksi. Palkansaajat ja yrittäjät siis yleensä priorisoivat vapaa-aikaa ja työ toimii tulojen ansaitsemisen välineenä. Kaikki ammatit tai professiot eivät tähän malliin kuitenkaan sovi. Tietyt luovaa työtä (tai kutsumustyötä) tekevät ryhmät - esimerkiksi tutkijat, tiedemiehet, taiteilijat - nauttivat siitä prosessista, jonka työ itsessään heille mahdollistaa, eivätkä he tee oman alansa työtä ainoastaan siitä (mahdollisesti) saatavien tulojen vuoksi. Taiteilijoiden moniammatillisuutta tutkittaessa on ilmennyt, että taiteilijat jopa tekevät usein muuta työtä tai taiteelliseen työhön liittyvää työtä (esim. opetustyö) kustantaakseen niistä saatavilla tuloilla taiteelliseen työhön tarvitsemansa materiaalit, työtilat ja muut taiteilija-ammattinsa harjoittamiseen liittyvät menot ja 'ostaakseen aikaa' taiteellisen työn tekemiseen (ks. mm. Throsby 1994, 69). Taiteilijoiden moniammatillisuuden on väitetty näin muuttavan rahallisen palkkion (palkat, palkkiot, teosmyynnit jne.) 'luonnollista tasapainoa'. Sekä taiteellista, taiteelliseen työhön liittyvää että ei-taiteellista työtä tekevien taiteilijoiden on ajateltu hyväksyvän 'riittämättömiä' palkkioita taiteellisesta työstään, koska muut tulolähteet kompensoivat taiteellisesta työstä saatavien tulojen vähäisyyttä. (Rengers 2002, 7; Throsby 1994.)

Tilastokeskus: Väestölaskenta 2000

Vuoden 2000 väestölaskenta oli jo kolmas väestölaskenta Suomessa, joka toteutettiin pelkäämään rekisteritietoja käyttämällä. Väestölaskennasta on tuotettu julkaisuja, jotka sisältävät tietoa eri aihealueilta, eri aluejaoilla sekä aikasarjatietoja. Työssäkäyntiä ja väestön taloudellista toimintaa koskevien tilastojen henkilöperusjoukon muodostaa maassa vakinaisesti asuva väestö eli ne henkilöt, joilla Väestörekisterikeskuksen väestötietojärjestelmän mukaan oli laillinen kotipaikka Suomessa 31.12.2000. Tilastossa on tietoa koko väestöstä ja työvoimasta toimialan, koulutuksen, tulojen, ammatin, ammattiaseman yms. mukaan. Lisäksi tietoja tuotetaan työpaikoista. (Väestölaskenta 2000, 2003, 14.) Työlliseen työvoimaan luetaan väestölaskennassa kaikki 15-74 -vuotiaat henkilöt, jotka vuoden viimeisellä viikolla olivat ansiotyössä ei-

vätkä olleet työttömänä työnhakijana työvoimatoimistossa tai suorittamassa varusmies- tai siviilipalvelua. Tieto työllisyydestä perustuu työeläke- ja veroviranomaisten tietoihin. (mt. 265.)

Väestölaskennan käyttämä ammattiluokitus on Tilastokeskuksen vahvistama luokitusstandardi, jonka tarkoituksena on parantaa väestön ammattirakennetta kuvaavien tilastojen vertailukelpoisuutta sekä Suomessa että koko Euroopan Unionin alueella. Väestölaskenta-aineiston ammattiluokitukseen sisältyy myös taiteilija-ammattiteja. Tiedot väestölaskennassa mukana olevien henkilöiden toiminnasta ja työtilanteesta perustuvat tilanteeseen vuoden viimeisellä viikolla. Väestölaskennassa ammatilla tarkoitetaan sitä toimintaa tai työtä, jota henkilö tekee tuloa saadakseen (Väestölaskenta 2000, 2003, 43). Tässä yhteydessä tuloilla tarkoitetaan valtionveronalaisia tuloja, joihin apurahat eivät pääsääntöisesti sisälly.

Vuoden 2000 väestölaskennassa Tilastokeskus käytti seuraavia hallinnollisia ja tilastollisia rekisteriaineistoja¹:

1. Väestörekisterikeskuksen väestötietojärjestelmä (väestötiedot, rakennus-, asunto- ja kesämökkkitiedot, asunnon ja työpaikan sijaintitiedot). Tilastokeskus muodostaa asutokunnat ja perheet Väestörekisterikeskukselta saatujen tietojen perusteella.
2. Eläketurvakeskuksen työeläkevakuutus tiedot (yksityisen sektorin palveluksessa olevien tiedot työsuhteista/työssäolosta), Valtiokonttorissa pidettävä rekisteri (valtion palveluksessa olevien työsuhteet), Kuntien eläkevakuutus (kuntien palveluksessa olevien työsuhteet)
3. Verohallinnon rekisterit (tulotiedot)
4. Työministeriön työnhakijarekisteri (tiedot työttömyydestä)
5. Kansaneläkelaitos ja Eläketurvakeskus (tiedot eläkeläisistä)
6. Tilastokeskuksen opiskelijarekisteri (opiskelijatiedot)
7. Pääesikunta (asevelvollisten tiedot), työministeriö (siviilipalvelustiedot)
8. Tilastokeskuksen yritys- ja toimipaikkarekisteri ja julkisyhteisöjen rekisteri (työpaikan toimiala- ja osoitetiedot)

¹ http://www.stat.fi/tk/he/vaestolaskenta/vaestolask_vlsys.html [16.09.04]

9. Tilastokeskuksen tutkintorekisteri (tutkintotiedot)

Vuoden 2000 väestölaskennassa käytettiin vuoden 2001 ammattiluokitusta, joka on vuoden 1997 ammattiluokituksen tarkistettu versio (Ammattiluokitus 2001 (2001)). Ammattiluokitukset on harmonisoitu Euroopan Unionissa yhdenmukaisiksi (ISCO-88 (COM)). (Väestölaskenta 2000, 2003, 254.) Koska väestölaskennassa henkilöiden ammatti määritellään rekisteritietojen perusteella, rekistereiden ulkopuolelle jäävien taiteilijoiden taiteilija-ammatti jää helposti pois ammattitiedoista². Näin ollen vapaat taiteilijat, taiteilija-apurahaa saavat taiteilijat ja ylipäätään ne taiteilijat, jotka eivät saa pääosaa veronalaisista tuloistaan taiteellisesta työstä jäävät näiden tilastojen ulkopuolelle taiteilijoina (Karttunen 2001b, 24). Tästä johtuen heidän taiteilija-ammattinsa jää näkymättömiin tai heidän ammattinsa voi olla väestölaskentatiedoissa jokin muu kuin heidän harjoittamansa taiteilija-ammatti.

Ammattiluokituksen nimikkeistöön kuuluvista ammattiryhmistä ovat tässä selvityksessä mukana seuraavat taidealan ammatit:

2141 Talonrakennusalan erityisasiantuntijat (ei koko ryhmää, vaan ainoastaan arkkitehdit koulutuskoodilla 754101: Arkkitehti ja 754201: Maisema-arkkitehti)

24515 Kirjailijat ja dramaturgit

24521 Kuvataiteilijat

24522 Graafiset suunnittelijat

24523 Taideteollisen alan suunnittelijat ja taiteilijat

2453 Klassisen musiikin säveltäjät, muusikot ja laulajat

2454 Tanssitaiteilijat

24551 Näyttelijät

24552 Teatteri- ja elokuvaohjaajat

3131 Kuvaajat, kuvanauhoittajat ja äänittäjät

34711 Taide- ja taideteollisen alan asiantuntijat

² Vuoden 2000 väestölaskennassa ammattinimikkeet on saatu pääosin seuraavista lähteistä: valtion palvelussuhderekisteri, kuntien henkilöstörekisteri, työnantajaliittojen tiedot, palkkatilastot ja ammattikyselyt järjestäytymättömille yrityksille.

3473 Viihdemuusikot, laulajat, tanssijat ym.,

3474 Klovnit, taikurit, akrobaatit ym.

Ammattiluokituksen nimikkeistön sisältämistä edellä mainituista ammateista on tarkempaa tietoa liitteessä 1. Väestölaskenta 2000 -julkaisussa (2003) on tietoa näiden ammattiryhmien valtionveronalaisten tulojen keskiarvoista, sukupuolijakaumista ja ammattiasemista. Tätä selvitystä varten Tilastokeskuksesta tilattiin tarkasteltavana olevien ammattiryhmien veronalaisen tulojen mediaanit sekä uudelleenluokitukset³. Uudelleenluokiteltuja ryhmiä ovat:

- Arkkitehdit ja maisema-arkkitehdit (ryhmästä: Talonrakennusalan erityisasiantuntijat
- "Taideteollisuusryhmä", johon kuuluvat seuraavat ammattiryhmät: 24522 Graafiset suunnittelijat, 24523 Taideteollisen alan suunnittelijat ja taiteilijat ja 34711 Taide- ja taideteollisen alan asiantuntijat
- "Säveltaideryhmä", johon kuuluvat seuraavat ammattiryhmät: 2453 Klassisen musiikin säveltäjät, muusikot ja laulajat ja 3473 Viihdemuusikot, laulajat, tanssijat ym.

Valtionveronalaisten tulojen mediaaneja ei ole mukana Väestölaskenta 2000 -julkaisussa. Taiteilijoiden tulotasoa tarkasteltaessa mediaani on yleensä paremmin tulotasoa kuvaava keskitunnusluku, sillä taiteilijoiden tulojakauma on useimmiten vino siten, että muutaman huipputuloisen henkilön todella korkeat tulot vaikuttavat merkittävästi keskiarvoon, vaikka enemmistö alalla toimivista olisi matalatuloisia. Esimerkiksi kuvataiteilijoiden veronalaisten tulojen mediaani on 32 prosenttia pienempi kuin veronalaisten tulojen keskiarvo. Muissa ammateissa mediaanin ja keskiarvon välinen ero ei yleensä ole yhtä suuri: Aineenopettajien ja lehtorien sekä sairaanhoitajien ammattiryhmissä veronalaisten tulojen mediaanit olivat jopa hieman korkeammat kuin keskiarvot (1 %). Tietotekniikan asiantuntijoiden mediaani oli vuonna 2000 hieman pienempi kuin keskiarvo (14 %).

Vuoden 2001 ammattiluokitukseen perustuvista kulttuuri- ja taideammateista löytyy tietoa myös Samu Lagerströmin julkaisusta "Suomen kulttuuri- ja taideammatit tilastollisessa tarkastelussa 1995-2000", joka perustuu väestölaskenta-aineistoon. Julkaisu on osa Kulttuuripoliittisen tutkimuksen edistämistätiön toteuttamaa kulttuurin ja liikunnan alojen elinkeinorakennetta ja osaamistarpeita kartoittavaa ESR-ennakointihanketta (KLEROT). Tarkastelun

³ Uudelleenluokiteltujen ammattiryhmien (arkkitehdit ja maisema-arkkitehdit, "taideteollisuusryhmä" ja "säveltaideryhmä") valtionveronalaisten tulojen keskiarvot eivät näy ryhmätasolla Väestölaskenta 2000 -julkaisussa.

keskiössä ovat valituissa ammateissa toimivien työllisten lukumäärät ja niissä tapahtuneet muutokset. Tilastolliseen tarkasteluun on valittu taiteilija-ammattien lisäksi laaja kirjo kulttuuri- ja taidealan sekä graafisen teollisuuden ammatteja.

Taiteen keskustoimikunta: Kyselytutkimus taiteilijan asemasta 2000

Vuonna 2003 valmistuneen raportin tulokset perustuvat taiteilijoille osoitettuun kyselytutkimukseen⁴. Taiteilijaksi määriteltiin 40 taiteilijajärjestön jäsenet ja valtion apurahan saajat vuonna 2000. Tutkimusjoukko perustuu ositettuun otantaan. Eri taiteilija-ammateissa toimivia (ja valtion apurahaa vuonna 2000 saaneita) taiteilijoita varten kehiteltiin 35 otantakehikkoa, jotka perustuivat pääasiassa taiteilija-ammatteihin (joissakin tapauksissa taiteilijajärjestöön, esim. Muu ry). Tavoitteena oli saada kaikkien taiteilija-ammattien harjoittajia mukaan otokseen. Eri kehikoissa otos tehtiin eri tiheydellä, jotta suurimmat ammattiryhmät eivät hallitsisi koko otosta ja pienimpienkin taiteilija-ammattien edustajat olisivat mukana otoksessa. Tulokset palautettiin tavoiteperusjoukkoon otostiheyden mukaisilla painokertoimilla. Eri taiteilija-ammattien 34 ositetta taiteenaloittain olivat:

Elokuvataide

- elokuvaohjaajat
- elokuvaajat
- leikkaajat
- muut

Kirjallisuus

- kirjailijat (myös näytelmä-)
- kaunokirjallisuuden kääntäjät

Kritiikki

- arvostelijat

Kuvataide

- taidemaalarit
- taidegraafikot
- kuvanveistäjät
- muut

Näyttämötaide

- näyttelijät
- teatteriohjaajat
- lavastajat
- muut
- sirkustaiteilijat

⁴ (Rensujeff 2003.) Kyselytutkimuksella tarkoitetaan tässä survey-menetelmää, etukäteen strukturoitua aineiston keruuta taiteilijoille kohdennetun kyselylomakkeen avulla.

- Rakennustaide
 - arkkitehdit
- Säveltaide
 - muusikot
 - solistit
 - sanoittajat, säveltäjät ja sovittajat (rytmimusiikki)
 - säveltäjät (vakava musiikki)
- Taideteollisuus
 - sisustusarkkitehdit, tekstiilitaiteilijat, taidekäsiöläiset, teolliset muotoilijat, muotitaiteilijat ja käsi- ja taideteolliset suunnittelijat
 - graafikot, graafiset suunnittelijat
 - sarjakuvataiteilijat
 - muut
- Tanssitaide
 - tanssijat
 - tanssinopettajat
 - tanssitaiteilijat
- Valokuvataide
 - valokuvataiteilijat
 - mainosvalokuvaajat
 - valokuvaajat
 - muut
- Muu
 - Muu ry:n jäsenet ja AV-Arkin jäsenet

35. osite oli Valtion apurahan saajat vuonna 2000.

Tutkimuksessa taiteilijat on luokiteltiin seuraaville taiteenaloille heidän ilmoittamiensa taiteilija-ammattien perusteella: elokuvataide, kirjallisuus, kritiikki, kuvataide, näyttämötaide, rakennustaide, säveltaide, taideteollisuus, tanssitaide ja valokuvataide sekä monialaiset taiteilijat. Tutkimukseen valitun otantamenetelmän mielekkyyttä ja otoksen edustavuutta voi tarkastella myös tämän selvityksen avulla: Tekikö ositetun otantamenetelmän käyttö otoksesta riittävän edustavan koko taiteilijakuntaa ajatellen? Onko eri taiteenalojen taiteilijoilla sama painoarvo perusjoukossa ja otoksessa? Miten taiteilijajärjestöjäsenyyteen ja valtion apurahan saajiin pohjautuva perusjoukko kuvaa koko taiteilijakuntaa?

Kyselyaineiston avulla etsittiin vastauksia seuraaviin kysymyksiin:

Millainen on taiteilijakunnan rakenne?

Millainen työmarkkina-asema taiteilijoilla on?

Tekevätkö taiteilijat taiteellisen työn ohella taiteelliseen työhön liittyvää työtä tai muuta, ei-taiteellista työtä?

Mitkä ovat taiteilijoiden tärkeimmät toimeentulolähteet?

Minkälainen merkitys julkisella tuella on eri taiteenaloilla toimiville taiteilijoille?

Mikä on tulotaso (veronalaiset tulot ja kokonaistulot) eri taiteenaloilla toimivilla taiteilijoilla?

Mitä tulotasoon liittyviä muutoksia on tapahtunut aikaisempiin tutkimuksiin verrattuna?

Liitteessä 2 esitellään lyhyesti kyselytutkimuksen tuloksia koko taiteilijakunnan tasolla. Taiteilijan asema -raportissa ja tässä selvityksessä tuloksia esitellään eri muuttujien osalta erityisesti taiteenaloittain, sillä taiteenaloittaiset erot ovat lähes kaikissa kysymyksissä merkittäviä.

Aineistojen vahvuudet ja heikkoudet

Väestölaskennan käyttämien rekisteriaineistojen käyttöä puoltaa niiden luotettavuus samoin kuin helppo saatavuus. Väestölaskenta on kokonaisaineisto, kun taas kyselyaineistojen heikkoutena on usein puuttuvat tiedot ja/tai epätarkat vastaukset, jotka voivat vääristää tavoiteperusjoukosta tehtäviä päätelmiä. Kyselyaineistojen 'subjektiivinen näkökulma' voi olla joko heikkous tai vahvuus kysymyksen asettelusta riippuen. Esimerkiksi tulotietoja ja tulolähteitä kysyttäessä 'subjektiivinen näkökulma' voi tarkoittaa muistamiseen tai kysymysten ymmärtämiseen liittyviä ongelmia. Toisaalta kohderyhmän itsensä antamat vastaukset muun muassa tulolähteitä kysyttäessä ovat rekisteritietoja yksityiskohtaisempia. Kyselytutkimusten heikkoutena ovat aikaa, vaivaa ja rahaa vievät aineistonkeruun menetelmät. Rekisteriaineistoista on taas toisaalta mahdotonta saada kaikkea sitä tietoa, mikä olisi välttämätöntä esimerkiksi tulonmuodostukseen liittyvien seikkojen selvittämiseksi tai esimerkiksi kaikkien taiteilijaryhmien saavuttamiseksi tiedonkeruun piiriin. Kyselyaineistot sisältävät usein monipuolisempaa rekisteröimätöntä tietoa, kuten tietoa työllisyystilanteesta, tulolähteistä ja apurahan/apurahojen merkityksestä työskentelyedellytyksiin. Rekistereiden sisältö on siis rajoittunut joiltakin osin, ja rekisterit saattavat yksinkertaistaa sellaista todellisuutta, johon kuuluu

useita mahdollisia ja päällekkäisiä tilanteita. Tilanteet tai käytännöt monella työelämän osalla voivat olla sellaisia, että niistä ei voi valita yhtä ja ainoaa, vaan jokainen tilanne on tutkittavan henkilön tai ilmiön kannalta suunnilleen samanarvoinen (vrt. esim. moniammatillisuus eli useita erilaisia ammatteja/töitä ja/tai tulolähteitä samana ajankohtana tai ammatiasema: yrittäjä-palkansaaja). Tilastokeskuksen väestölaskennan työssäkäyntiä koskevassa selityksessä todetaankin: "Rekisteripohjaisessa väestölaskennassa henkilön subjektiivinen käsitys omasta toiminnastaan ei saa samaa painoarvoa kuin lomakkeella tehdyssä" (Väestölaskenta 2000 (2003), 14; 43). Väestölaskennan rekisteripohjaisissa ammattitiedoissa kerrotaan olevan myös epätarkkuutta, sillä joitakin ammattiryhmiä ei ole voitu erottaa toisistaan, ja joissakin tilanteissa esimerkiksi ammatti ja toimiala kuvaavat eri työsuhdetta (Väestölaskenta 2000 (2003), 43). Väestölaskennan luokitukset eivät myöskään aina tavoita kaikkein tuoreimpia ilmiöitä, esimerkiksi mediataidetta ja mediakulttuurin alalla toimivia taiteilijoita (Karttunen 2003, 44).

Väestölaskentatiedot kuvaavat kulttuurityövoimaa laajasti ottaen yleensä paremmin kuin varsinaisia taiteilijoita. Väestölaskentatietojen käyttö kulttuurityövoimaan (ml. myös taiteilijat) liittyvissä kysymyksissä on aiheuttanut tiettyjä tilastoinnin luotettavuuteen liittyviä vaikeuksia. Näitä aineiston koontiin liittyviä teknisiä ongelmia Karttunen (2001, 24-26) on luetellut seuraavasti:

- Kulttuurityövoima voidaan väestölaskennassa identifioida vain ammatin tai toimialan perusteella.
- Aineisto on valmiiksi luokiteltua, eivätkä viralliset luokitukset kaikin puolin vastaa alan toimijoiden, kulttuurihallinnon ja -politiikan tai tutkijoiden käsityksiä ja tarpeita⁵.
- Väestölaskenta määrittelee kulttuurityöntekijän toimeentulolähteen perusteella, kun taas kulttuuri- ja etenkin taidealoilla haluttaisiin nojata laadullisiin kriteereihin perustuvaan itse- tai vertaisarviointiin.
- Rekisteripohjaisessa väestölaskennassa ei voida selvittää kulttuurityöntekijöiden moniammatillisuutta eikä työsuhteiden epätyypillisyyttä⁶.

⁵ Esimerkiksi pelkkää työskentelyapurahaa saavat taiteilijat luokitellaan veronalaisten tulojen puuttuessa työvoiman ulkopuolelle työnantajatietojen ja eläkevakuutus tietojen puuttuessa.

- Rekisteritietojen ongelmallisuus on yleisestikin todettu yrittäjien tapauksessa. Rekisteripohjaisessa päättelyssä eläkevakuutuksen tyyppi ja tulojen laatu ratkaisevat, onko henkilö yrittäjä vai palkansaaja. Useat ns. vapaat taiteilijat eivät selkeästi kuulu kumpaankaan kategoriaan, tai moniammatillisuutensa vuoksi osittain molempiin.

Kyselytutkimuksessa puolestaan esimerkiksi otantamenetelmän valinta vaikuttaa tutkimusjoukon koostumukseen ja edustavuuteen. Tavoiteperusjoukko tulee tuntea hyvin aikaisempien tutkimusten tai esitutkimusten avulla, jotta oikea ja taloudellisesti järkevä metodi heidän tavoittamiseen ja kokoamiseen tietojen keräämistä varten löytyisi. Vuoden 2000 Taiteilijan asema -tutkimuksessa käytettiin ositettua otantaa. Otos tehtiin hieman vaihtelevalla tiheydellä eri otantakehikoissa, jotka muodostettiin eri taiteenaloilla toimivista taiteilija-ammattiryhmistä (taiteilijajärjestöjen jäsenet) ja valtion apurahan saajista. Perusjoukkoon palauttaminen tehtiin painokerrointa käyttämällä. Katoanalyysin perusteella hieman aliedustetuiksi ryhmiä aineistoon jäivät rakennustaiteen ja säveltaiteen aloilla toimivat taiteilijat, yliedustetuiksi taas kuvataiteen ja kirjallisuuden aloilla toimivat taiteilijat. Lisäksi havaittiin naisten osallistuneen osuuttaan vähäisemmällä panoksella rakennustaiteen alalla (arkkitehdit). Aineiston edustavuus kaiken kaikkiaan osoittautui kuitenkin riittävän hyväksi vertailtaessa otosaineiston demografisia piirteitä (sukupuolijakauma, taiteilijoiden suhteellinen lukumäärä ja ikä) perusjoukosta saatavissa oleviin vastaaviin tietoihin.

Ammattiluokitukset/taiteenalajaot, jotka näiden kahden aineiston yhteydessä ovat käytettävissä, eivät täysin vastaa toisiaan. Tilastokeskuksen väestölaskennassa käytetään erilaista toimiala- ja ammattiluokitusta kuin Taiteilijan asema -kyselytutkimuksessa. Näin kaikilla yksittäisillä taiteenaloilla tai yksittäisissä taiteilija-ammateissa toimivien taiteilijoiden tilannetta on lähes mahdotonta vertailla taiteilija-ammateittain/taiteenaloittain, ja esimerkiksi monialaisten taiteilijoiden tilannetta selvitettiin vain kyselyaineiston perusteella tehdyssä taiteilijan asema-tutkimuksessa. Monialaisten taiteilijoiden lukumäärä osoittautuikin huomattavan suureksi Taiteilijan asema -tutkimuksessa, joten Tilastokeskuksen aineisto ammattiluokituksineen ei tältä osin vastaa taiteilijakentän todellista rakennetta (Rensujeff 2003). Väestölaskenta luokittelee niin taiteilijat kuin kaikki muutkin yhden ammatin mukaan, vaikka taiteilija-ammateissa monialaisuus ja moniammatillisuus ovat erittäin yleisiä erityispiirteitä (mm. Throsby & Hollister 2003; Rensujeff 2003). Moniammatillisuus on yleistä sekä taiteenalojen sisällä ja välillä

⁶ Yhdysvaltalaisissa kyselypohjaisissa väestölaskenta-aineistoissa on tietoa mm. sivuammateista.

että taiteilija-ammatin, taiteellista työtä sivuavan ammatin/työn tai ei-taiteelliseen työhön liittyvän ammatin/työn yhdistelminä.

Sektorin rajaamisongelma tulee tässäkin vertailussa eteen. Jako taidealaan ja muihin aloihin ei koskaan ole yksiselitteistä. Luovaa talouselämää tutkineen Wileniuksen (2004, 80) mukaan luoviin aloihin lasketaan kuuluvaksi yleensä taide, arkkitehtuuri, mainonta, media- ja kustannusala, design/muotoilu-, muoti- ja käsityöläisalat, musiikki ja teatteri sekä ohjelmistotuotanto. Edellisistä aloista taiteenaloihin on taiteilijan asema -kyselytutkimusaineistossa otettu mukaan kaikki muut paitsi mainonta, media- ja kustannusala ja ohjelmistotuotanto. Tosin osa taideollisuuden taiteenalaan luokitelluista graafisista suunnittelijoista toimii mainos- tai viestintäalalla. Alojen erilainen luokittelu ja erilaisuus siinä, mitkä alat otetaan mukaan ja mitkä ei, ei estä sitä, etteivätkö taiteilijat voisi toimia myös kaikilla Wileniuksen mainitsemissa luoviin aloihin luokitelluilla aloilla. 'Luovat alat' samoin kuin 'kulttuurialat' on laajempi kategoria kuin 'taiteenalat'.

'Taiteenaloihin' pyrittiin kyselytutkimuksessa sisällyttämään taiteellisen työn ydinalueisiin liittyvät alat, joita voi luonnehtia osin myös 'perinteisiksi taiteenaloiksi'. Taiteenalaluokitus noudattaa myöskin valtion taidehallinnossa käytettyä taiteenalajakoa. Taide, taiteilija ja taiteellinen ovat hankalia käsitteitä myös sen vuoksi, että eri kielissä ja kulttuureissa esimerkiksi 'taiteilija' -sanaan assosioituu erilainen kooste taiteilija-ammattitehtäviä/taiteenaloja, joilla taiteilijoiden mielletään toimivan. Eri maissa tehtyjen tutkimusten välisissä vertailussa erityisesti tämä on ongelma. 'Kaikki taiteilijat' -ryhmään kuuluu eri tutkimuksissa hyvin erilainen joukko eri taiteenaloilla ja taiteilija-ammattitehtävissä toimivia ammattitaiteilijoita. Taiteilijan asema-kyselytutkimuksessa erityispiirteensä moniin muihin taiteilijoita koskeviin tutkimuksiin nähden on rakennustaiteen (käytännössä arkkitehdit) ja kriitikin (eri taiteenalojen kriitikot) aloilla toimivien ottaminen mukaan tutkimukseen. Muualla näin ei ole välttämättä ollut. Esimerkiksi Väestölaskenta 2000 (2003) ei ole luokitellut näitä ammatteja omiksi ammattiryhmikseen vaan arkkitehdit ja maisema-arkkitehdit sisältyvät ryhmään '2141 Talonrakennusalan erityisasiantuntijat'. Kriitikot sisältyvät useisiin eri toimialoilla toimiviin ammattiryhmiin yleensä sen mukaan, mistä ammatista heidän veronalaiset tulonsa ovat pääasiallisesti peräisin. Kriitikon työtä tekevät usein sivutyönä tutkijat, journalistit ja eri taiteenalojen taiteilijat. Väestölaskennassa kriitikoiden ammattikunta sisältyy ryhmään '24512 Lehden- ja kustannustoimittajat sekä kriitikot'. Laaja-alaisemmasta ammattiryhmästä ei kuitenkaan voi luokitella kriitikoita millään kriteerillä omaksi ryhmäkseen. Koska kriitikon työtä tehdään kyselytutkimuksen pe-

rusteella harvemmin päätoimisesti, ei edellä mainittuun ammattiluokituksen mukaiseen ryhmään todennäköisesti sisälly enemmistö taiteenalalla toimivista, sillä kriitikoista vain 5 prosenttia ilmoitti tehneensä ainoastaan kriitikon työtä, joka tässä Taiteilijan asematutkimuksessa katsottiin *taiteelliseksi työksi* (Rensujeff 2003, 71). Arkkitehdit ja maisema-arkkitehdit sen sijaan oli mahdollista erottaa jälkeensä omaksi ryhmäkseen 'Talonrakennusalan erityisasiantuntijoista' koulutuskriteerin avulla (ks. Liite 1). Vertailukelpoisimpia taiteilija-ammattitehtäviä/taiteenaloja ammattirakenteeltaan ovat kuvataiteilijat/kuvataide ja kirjailijat ja dramaturgit/kirjallisuus. Kuvataiteeseen ja kirjallisuuteen sisältyvät ammatit vastaavat toisiaan aineistoissa paremmin kuin muihin taiteilija-ammattitehtäviin/taiteenaloihin sisältyvät ammatit.

Vertailua näihin kahteen aineistoon sisältyvien taiteilija-ammattien välillä edesauttaa jonkin verran väestölaskentatietoihin tehty uudelleenluokittelu. Vertailua varten muodostettu "Taiteellisuusryhmä" sisältää seuraavat ammattiluokituksen mukaiset ryhmät: 34711 Taide- ja taiteellisen alan asiantuntijat, 24522 Graafiset suunnittelijat, 24523 Taiteellisen alan suunnittelijat ja taiteilijat. "Säveltaideryhmän" muodostavat seuraavat ammattiluokituksen kuulumat ryhmät: 2453 Klassisen musiikin säveltäjät, muusikot ja laulajat, 3473 Viihdemusiikot, laulajat, tanssijat ym. Näin molemmista taiteilija-ammattiryhmistä saatiin ammattialarakenteeltaan yhdenmukaisempia kyselytutkimuksessa käytettyjen taiteenalojen, *taideteollisuuden* ja *säveltaiteen*, kanssa.

Rinnastetut taiteilija-ammattit ja taiteenalat eivät siis ole kaikilta osin vertailukelpoisia. Vertailuissa kannattaa huomioda joitakin luokituksiin liittyviä eroavaisuuksia. Esimerkiksi Väestölaskennan ammattiryhmän '3131 Kuvaajat, kuvanauhoittajat ja äänittäjät' ja Taiteilijan asematutkimuksen taiteenalan 'Valokuvataide' välillä on rinnastuksesta huolimatta eroja. Edellinen on huomattavasti "teknisemmin" elokuvaajiin, videokuvaajiin ja valokuvaajiin painottunut ja jälkimmäinen yksiselitteisemmin valokuvaajiin ja valokuvataiteilijoihin painottunut. Väestölaskennassa valokuvataiteilijat kuuluvat ryhmään 'Kuvataiteilijat'. Myös Väestölaskennan ryhmä '24552 Teatteri- ja elokuvaohjaajat' poikkeaa tarkasti ottaen kyselytutkimuksen 'Elokuvataiteesta'. Teatteri ja elokuvaohjaajat/elokuvataide sisältää Väestölaskennan osalta ohjaajia sekä 'näyttämötaiteen' että 'elokuvataiteen' aloilta ja kyselytutkimuksen 'elokuva-taide' sisältää elokuvaohjaajien lisäksi myös muita elokuvataiteen alalla toimivia taiteilijoita:

kuvaajia, leikkaajia, editoijia, pukusuunnittelijoita jne. Kaiken kaikkiaan, vertailu näiden kahden aineiston välillä sisältää runsaasti varauksia näiden luokituserojen vuoksi.

Taiteilijoiden lukumäärä aineistoissa

Ammattitaiteilijoita on tällä hetkellä Suomessa arviolta 17 000 - 20 000 sekä väestölaskentatietojen että taiteilijajärjestöjen jäsenmäärien perusteella (Karttunen 2004, 15). Lähinnä koulutustarjonnan lisääntymisen vuoksi taiteilijoiden lukumäärän arvioidaan kasvavan koko ajan (mt. 34). Taidealojen tutkintoja suoritettiin Suomessa lähes 2000 vuonna 2001 (Karhunen 2004, 43). Ammatillaisen ja harrastajan välinen ero on tätä nykyä selkeämpi hahmottaa kuin aikaisemmin, sillä muun muassa taidealan koulutus on muuttunut yhä enemmän rekrytointimisyvälyksi, vaikka koulutusta ei edellytetäkään taiteen kentällä toimimiseen muilta kuin arkitehdeiltä (mt. 16). Koulutustason nousun myötä taidealoilla toimii yhä korkeatasoisemman koulutuksen suorittaneita taiteilijoita (ks. Rensujeff 2003, 22-31).

Vuonna 2000 taiteilijajärjestöjen jäseniä oli noin 16 600, kun päällekkäisjäsenyydet oli poistettu. Väestölaskennan mukaan valituissa taiteilija-ammateissa toimivien työllisten määrä oli lähes 16 000 henkilöä. Jos taiteilijajärjestöjen jäsenistä vähennetään Suomen Arvostelijain liiton 730 jäsentä (kriitikot eivät ole mukana väestölaskenta-aineistosta poimituissa ammattiryhmissä), päädytään molempien aineistojen osalta lähes samaan lukuun noin 15 900. Eri taiteilija-ammateissa/taiteenaloilla toimivien taiteilijoiden lukumäärät kuitenkin poikkeavat toisistaan huomattavasti eri aineistoissa. Erot esimerkiksi kirjailijat ja dramaturgit/kirjallisuus, "taideteollisuusryhmä"/taideteollisuus, "säveltaideryhmä"/säveltaide ja kuvataiteilijat/kuvataide -ryhmissä toimivien lukumäärissä ovat erittäin suuret näiden kahden aineiston välillä (taulukko 1). Kokonaismäärien yhtäläisyydestä huolimatta aineistot kuvaavat monelta osin eri ryhmiä tai saman ryhmän eri osajoukkoa (*kaikki taiteilijat* ja *veronalaista tuloa taiteellisella työllään ansaitsevat taiteilijat*).

TAULUKKO 1. Työlliset taiteilijat valituissa taiteilija-ammattiryhmissä (Väestölaskenta 2000) ja taiteilijajärjestöjen (40) jäsenet taiteenaloittain vuonna 2000

	Väestölaskenta 2000	Taiteilijajärjestöjen jäsenet 2000*	Erot lukumäärissä
KAIKKI TAITEILIJAT	15 951	16 638**	687
Arkkitehdit ja maisema- arkkitehdit/Rakennustaide	1 454	2 840	1 383
Kirjailijat ja dramaturgit/Kirjallisuus	200	1 256	1 056
Kuvataiteilijat/Kuvataide	455	1 806	1 351
"Taideteollisuusryhmä"/Taideteollisuus	5 086	2 453	2 633
"Säveltaideryhmä"/Säveltaide	3 815	4 384	569
Tanssitaiteilijat/Tanssitaide	542	746	204
Näyttelijät/Näyttämötaide***	1 041	2 281	1 240
Teatteri- ja elokuvaohjaajat/Elokuvataide	290	329	39
Kuvaajat, kuvanauhoittajat, äänittä- jät/Valokuvataide	2 994	712	2 282
Klovnit, taikurit, akrobaatit ym.	74
Kritiikki	ei tietoa	730
Muu	ei tietoa	382

* Kyselyaineiston perusjoukko muodostuu taiteilijajärjestöjen jäsenistä ja valtion apurahan saajista vuonna 2000. Apurahan saajista 86 % oli taiteilijajärjestöjen jäseniä.

** Pääallekkäisyydet poistettu, jäsenyyksiä yhteensä 17 919.

*** Näyttämötaide sis. viihde-, estradi- ja sirkustaiteen aloilla toimivien taiteilijajärjestöjen jäsenet.

Vertailussa mukana olevat taiteilija-ammattiryhmät ja taiteenalat (taiteilija-ammattiryppäineen) eivät ole näissä aineistoissa yhteismitallisia. Kuvataiteilijoiden ja kirjailijoiden kohdalla kuitenkin ammattiryhmiin/taiteenalaan kuuluu samoja taideammattiteja, mutta silti aloilla toimivien lukumäärät poikkeavat huomattavan paljon toisistaan. Kyselytutkimuksen mukaan tyypillisenä, yhdistävänä tekijänä näillä taiteilijaryhmillä on 'vapaiden taiteilijoiden' ja apuraha saavien taiteilijoiden suuri osuus sekä työsuhteessa toimivien palkansaajien pieni osuus. Kyselyn mukaan kuvataiteilijoista 78 prosenttia ja kirjallisuuden alalla toimivista (sis. kääntäjät ja näytelmäkirjailijat) 58 prosenttia toimi vapaina taiteilijoina (Rensujeff 2003, 70-73). Myös moniammatillisuus yhdistää kirjallisuuden ja kuvataiteen aloilla toimivia taiteilijoita. Todennäköistä onkin, että väestölaskennan käyttämän taloudellisen kriteerin (pääasiallinen tulolähde) vaikutuksesta suuri osa näillä taiteenaloilla toimivista taiteilijoista on luokiteltu sen ammatin mukaan, mitä harjoittamalla veronalaisia tuloja on ansaittu. Arviolta viidesosa taiteilijoista ei saanut tuloa taiteellisesta työstään vuonna 2000 Taiteilijan asema -kyselyn mukaan (taulukko 2).

TAULUKKO 2. Taiteellisesta työstä tuloja saaneiden taiteilijoiden osuudet (%) eri taiteenaloilla Taiteilijan asema 2000 -kyselyn mukaan

Taiteenala	Tuloja taiteellisesta työstä %	Ei tuloja taiteellisesta työstä %	Ei tietoa
Elokuvataide	73	21	6
Kirjallisuus	70	20	10
Kritiikki	59	35	6
Kuvataide	66	27	8
Monialaiset	58	24	18
Näyttämötaide	70	15	16
Rakennustaide	70	16	14
Säveltaide	80	9	11
Taideteollisuus	57	30	14
Tanssitaide	55	31	14
Valokuvataide	50	34	16
KAIKKI TAITEILIJAT	67	20	13

Taiteilijan toinen ammatti voi olla eri taideammatti (eri taiteenala) tai muu ammatti ei-taiteellisella alalla tai taideammattia sivuava ammatti (esim. taideopetus). Tämä vaikuttaa siihen, lukeutuuko henkilö taiteilijoiden kokonaismäärään vai ei. Kuvataiteilijoiden kyselyn perusteella todettu vajaatyöllistyminen ja/tai työttömyys vaikuttaa todennäköisesti myös siihen, että heidän lukumääränsä on väestölaskennassa järjestöjäsenyyteen verrattuna huomattavasti vähäisempi. Taiteilijan asema -kyselyn perusteella kuvataiteilijoista 38 prosenttia oli ollut työttömänä vuoden 2000 aikana (Rensujeff 2003, 73). Kirjailijat tekevät tyypillisimmillään useaa työtä. Kyselyn mukaan lähes kolme neljästä kirjallisuuden alalla toimivasta teki vuonna 2000 taiteelliseen työhön liittyvää ja/tai muuta työtä taiteellisen työnsä ohessa. Yli puolet heistä ilmoitti saaneensa tuloja muustakin kuin taiteellisesta työstään. Taiteellisesta työstä saatujen tulojen osuus veronalaisista tuloista oli kirjallisuuden alalla toimivilla vain 39 prosenttia. (Rensujeff 2003, 54, 71.) Huomionarvoista on myös apurahaa saaneiden taiteilijoiden suuret osuudet näillä taiteenaloilla. Kirjallisuuden alalla toimivista taiteilijoista 79 prosenttia ja kuvataiteen alalla toimivista 44 prosenttia oli saanut apurahaa vuonna 2000 (Rensujeff 2003, 57).

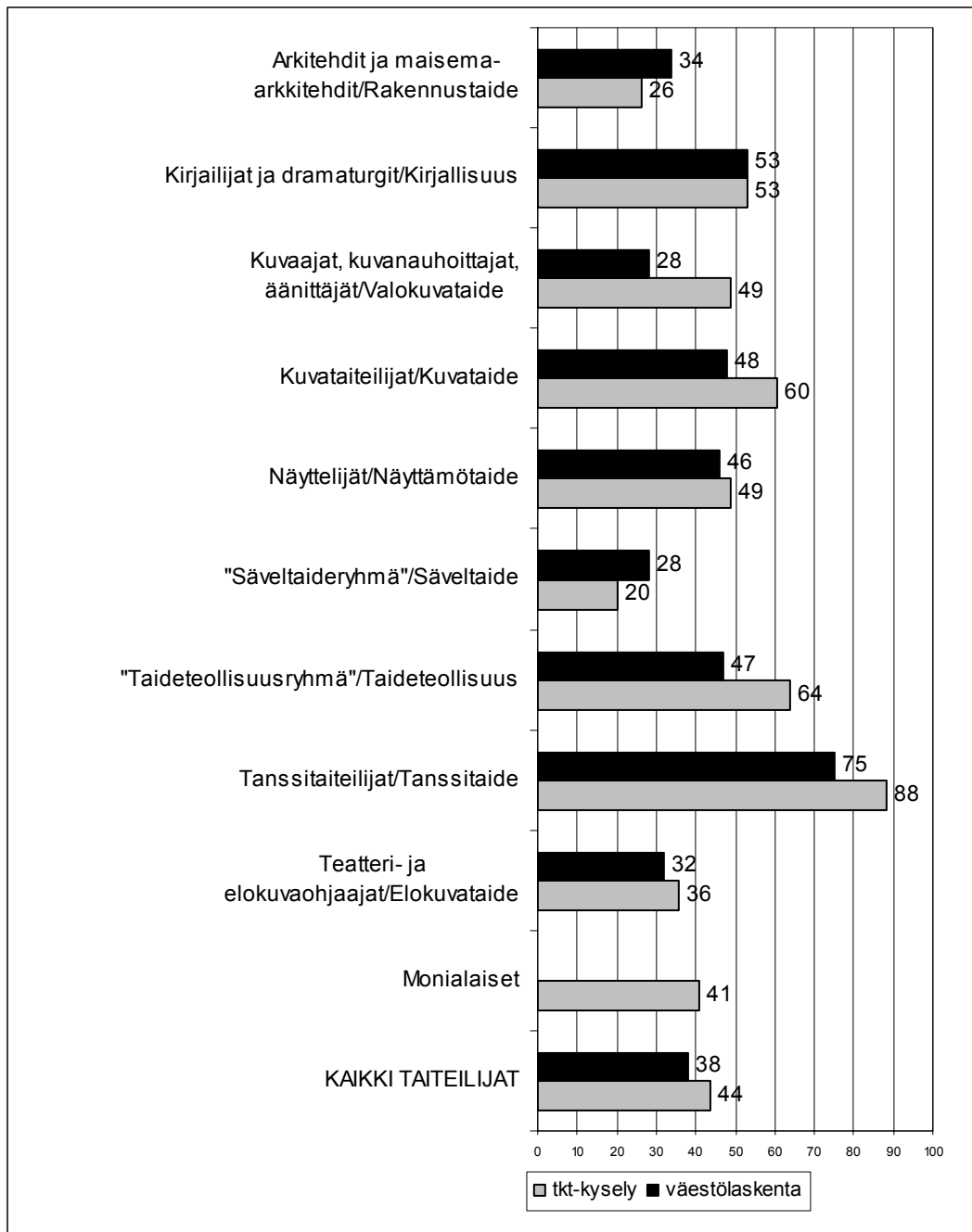
Muissa taiteilija-ammateissa ja taiteenaloilla erot lukumäärissä eivät ole yhtä ilmeisiä, varsinkin jos taiteilija-ammattien kirjoon liittyvät erot eri kategorioissa otetaan huomioon. Arkkitehtien "kato" Väestölaskenta 2000 -aineistossa järjestöjäsenyyteen (Suomen Arkkitehtiliitto SAFA) verrattuna johtuu todennäköisimmin moniammatillisuudesta ja/tai ammattinimikkeiden laajasta skaalasta eli erilaisten asiantuntijatehtävien yleisyydestä alalla. Myös Suomen

Arkkitehtiiton (SAFA) jäsenistön erityispiirteet vaikuttavat lukumäärien erilaisuuteen: järjestöön kuuluu myös opiskelijoita ja eläkeiän saavuttaneita, jotka eivät aina kuulu 'työlliseen työvoimaan' eivätkä näin ole mukana arkkitehtien ammattiryhmässä väestölaskentatiedoissa. Edellinen koskee luonnollisesti myös muita taiteenaloja. Taiteilijoiden lukumäärän kehitystä väestölaskennoissa vuosina 1950-2000 ja taiteilijajärjestöissä vuosina 1969-2004 käsitellään Karttusen artikkelissa (2004). Artikkelissa tarkastellaan myös määrittely- ja luokittelueroavaisuuksien vaikutusta lukumääriin sekä ristiriitaiseen informaatioon vaikuttavia tekijöitä.

Sukupuolijakaumat

Taiteilijan asema -tutkimuksen mukaan taiteilijoiden sukupuolijakauma on jonkin verran tasanaisempi kuin väestölaskentatietojen mukaan. Naisten osuus koko taiteilijakunnasta on Taiteilijan asema -kyselyn mukaan 44 prosenttia. Vain kahdella taiteenalalla naisten osuus on suurempi väestölaskentatietojen mukaan. Vaihtelut taiteenaloittain ovat huomattavia kummankin aineiston mukaan. Aineistojen yhdenmukaisin ryhmä sukupuolijakauman suhteen on kirjailijat ja dramaturgit/kirjallisuus. Molempien vertailtavien aineistojen mukaan naisten osuus tällä taiteenalalla on hieman miesten osuutta suurempi (53 %). (Kuvio 1.)

KUVIO 1. Naisten osuudet (%) eri taiteilija-ammattiryhmissä/taiteenaloilla vuonna 2000 väestölaskenta- ja kyselyaineistojen mukaan



Naisten osuuden kasvu taiteilijakunnassa, ja erityisesti kuvataiteen alalla, on ollut ilmeistä jo pitkään sekä väestölaskentatietojen (1950-2000) että taiteilijajärjestöjen jäsenistöön perustuvien tietojen (1969-2004) samoin kuin taiteilijatutkimusten (ks. mm. Karttunen 2004; Rensujeff 2003) mukaan. Naisistuminen ei ole ollut yhtä voimakasta kaikilla taiteenaloilla, ja se on viime vuosina laantunut ainakin väestölaskentatietojen mukaan (Karttunen 2004, 19-30). Nai-

senemmistö taideyliopistotutkinnon suorittaneiden joukossa on ollut jo pitkään vahva (1989-), ja vallitseva tilanne näyttää jo vakiintuneen (KOTA-tietokanta).

Työmarkkina-asema

Väestölaskennassa ammattiasema (työmarkkina-asema) kuvaa työllisten asemaa työelämässä. Väestölaskenta luokittelee työlliset palkansaajiin ja yrittäjiin. Tieto ammattiasemasta perustuu henkilön eläkevakuutustietoihin sekä palkka- ja yrittäjätulon määrään. (Väestölaskenta 2000, 2003, 255.) Kaikista taiteilija-ammateissa toimivista palkansaajia oli väestölaskennan mukaan 81 prosenttia. Ammattikohtaiset erot ovat suuria: Näyttelijöistä ja säveltaide-ryhmään kuuluvissa ammateissa toimivista 96 prosenttia oli palkansaajia, kun taas kuvataiteilijoista vain 43 prosenttia ja kirjailijoista ja dramaturgeista 66 prosenttia toimi palkansaajina. Väestölaskentatietojen perusteella ei ole mahdollista arvioida työttömien osuutta valituissa ammattiryhmissä, sillä perusjoukon koko ei ole tiedossa. Työttömien ammattitieto ei ole saatavissa rekistereistä yhtä kattavasti kuin työllisen työvoiman.

Taiteilijan asema -kyselyssä taiteilijoiden asema työmarkkinoilla luokiteltiin seuraavasti: työsuhteessa toimivat, freelancerit, vapaat taiteilijat, yrittäjät ja muut (eläkkeellä olevat, työttömät jne.)⁷. Kyselyn mukaan työsuhteessa toimivien (palkansaajat) (29 %) ohella taiteilijoille on lähes yhtä tyypillistä toimia freelancerina (29 %) ja vapaana taiteilijana (28 %). Yrittäjien osuus kaikista taiteilijoista oli kyselyn mukaan 18 prosenttia, mikä on hieman suurempi osuus kuin yrittäjien osuus koko työvoimassa keskimäärin (12 %) samana vuonna. Työsuhteessa toimivien osuus oli suurimmillaan säveltaiteen (45 %), näyttämötaiteen (41 %) ja rakennustaiteen (41 %) aloilla. Vähiten työsuhteessa toimivia taiteilijoita oli kirjallisuuden (3 %) ja kuvataiteen (11 %) aloilla. Työttömyys oli yleisintä kuvataiteen (38 %) ja tanssitaiteen (34 %) aloilla.

Väestölaskennassa ongelmalliseksi asettuikin kohderyhmän kattavuus ja työmarkkina-asetatiedon yksipuoliset kategoriat. Kahtiajako palkansaajiin ja yrittäjiin ei riitä kuvaamaan varsinkaan itse itsensä työllistävien taiteilijoiden työmarkkina-asemaa kuten edellä käy ilmi

⁷ Työmarkkina-asetat ovat päällekkäisiä, koska taiteilijat toimivat useissa asemissa vuoden aikana ja valitsivat tarvitessaan useamman vaihtoehdon tilanteestaan riippuen.

(ks. myös Karttunen 2001, 25) . Työllisyyden ja työttömyyden käsitteet eivät ole yhtä selkeitä taiteilijoiden tapauksessa kuin keskivertopalkansaaajilla (Karttunen 2004, 16). Palkansaaajiksi määritellään väestölaskennassa henkilöt, joilla on jonkin eläkevakuutusjärjestelmän työsuhde-rekisterin mukaan vuoden viimeisellä viikolla voimassa oleva työsuhde ja jotka eivät työministeriön työnhakijarekisterin mukaan ole työttömiä työnhakijoita vuoden viimeisenä työpäivänä eivätkä varusmiehiä tai siviilipalvelusmiehiä vuoden viimeisellä viikolla. Palkansaaajiksi määritellyllä tulee palkkatulojen olla suuremmat kuin mahdolliset yrittäjätulot, mikäli henkilöllä on työsuhteen kanssa samanaikaisesti voimassa oleva yrittäjäeläkevakuutus. Palkansaaaja-luokka on myös eräänlainen 'kaatoluokka', sillä palkansaaajiksi määritellään myös ne 15-74-vuotiaat henkilöt, joilla ei työsuhdetietojen mukaan ole voimassa olevaa työsuhdetta mutta jotka eivät ole yrittäjiä, työttömiä, opiskelijoita, eläkeläisiä, siviilipalvelusmiehiä tai varusmiehiä ja joiden palkkatulot ylittävät määritellyn tulorajan (tuloraja määritellään käyttämällä työvoimatutkimuksen palkansaaajia koskevia tietoja).

Taiteilijoiden epätyypillisemmät työllistymistavat eivät näy väestölaskenta-aineistossa. Koko työllisen käsite on ongelmallinen erityisesti vapaiden taiteilijoiden kohdalla. Jos itse itsensä työllistävä vapaa taiteilija ei löydä taiteellisen työn tuloksena syntyville teoksilleen markkinoita ja jää siten vaille veronalaisia tuloja, ei häntä siinäkään tapauksessa välttämättä luokitella työttömäksi työnhakijaksi, ellei hän täytä työvoimaviranomaisten noudattamia kriteereitä. Työttömäksi työnhakijaksi ilmoittautuminen voi edellyttää esimerkiksi ammatinharjoittamiseen liittyvistä työtiloista luopumista, mikä voi olla etenkin monen kuvataiteilijan esteenä viralliselle työttömäksi työnhakijaksi ilmoittautumiselle. Väestölaskennassa hänet voidaan luokitella työllisen työvoiman, tai jopa työvoiman, ulkopuolella olevaksi veronalaisten tulojen ja muiden työlliseen työvoimaan, tai jopa työvoimaan, kuulumiselle asetettujen kriteerien tai edellytysten puuttuessa⁸. Yrittäjien osuus kaikista taiteilijoista on aineistojen mukaan lähes sama - väestölaskentatietojen mukaan 19 prosenttia ja kyselyn mukaan 18 prosenttia. Koko taiteilijakunnasta mitattu osuus on kuitenkin eräänlaista 'tilastoharhaa', sillä yrittäjien osuudet eri taiteilija-ammateissa ja eri taiteenaloilla poikkeavat toisistaan merkittävästi. (Taulukko 3.)

⁸ *Työvoimaan* luetaan kaikki 15-74-vuotiaat henkilöt, jotka vuoden viimeisellä viikolla olivat työllisiä tai työttömiä. Työvoimaan kuulumisuus on ratkaistu eri rekistereistä saatujen tietojen perusteella. (Väestölaskenta 2000, 2003, 266)

Työlliseen työvoimaan luetaan kaikki 15-74-vuotiaat henkilöt, jotka vuoden viimeisellä viikolla olivat ansiotyössä eivätkä olleet työttömänä työnhakijana työvoimatoimistossa tai suorittamassa varusmies- tai siviilipalvelua. Tieto työllisyydestä perustuu työeläke- ja veroviranomaisten tietoihin. (mt. 265.)

Työttömään työvoimaan luetaan vuoden viimeisenä työpäivänä työttömänä olleet 15-74-vuotiaat henkilöt. Tieto työttömyydestä on saatu työministeriön työnhakijarekisteristä. (mt. 266.)

Yrittäjyys on eri aineistoissa määritelty eri tavoin. Väestölaskennassa yrittäjiksi määritellään henkilöt, joilla on vuoden viimeisellä viikolla voimassa oleva yrittäjäläkevakuutus ja jotka eivät ole työttömiä vuoden viimeisenä työpäivänä eivätkä varusmiehiä tai siviilipalvelusmiehiä vuoden viimeisellä viikolla. Lisäksi väestölaskenta edellyttää, että henkilön yrittäjätulot ovat suuremmat kuin palkkatulot, mikäli henkilöllä on yrittäjäläkevakuutuksen lisäksi samanaikaisesti voimassa oleva työsuhde⁹. (Väestölaskenta 2000, 2003, 262.) Taiteilijan asema-kyselyssä yrittäjiksi määriteltiin taiteilijat, jotka eivät työskentele työsuhhteessa ja joilla on rekisteröity yritys (avoin yhtiö, kommandiittiyhtiö, osakeyhtiö) tai toiminimi¹⁰. Yrittäjäläkevakuutuksen piirissä taiteilijoista on usein myös vapaita taiteilijoita ja freelancereita, joiden taiteelliseen työskentelyyn tarkoitettut apurahat ja muut tulot (esim. myynti- ja tekijänoikeus-) eivät sisällä eläkevakuutusta. Yritystä tai toiminimeä he eivät ole välttämättä perustaneet. Taulukon 3 erot ammattiasemassa/työmarkkina-asemassa johtuvatkin todennäköisesti tästä määrittely- ja luokitteluoavaisuudesta aineistoissa sekä eroista perusjoukoissa (ks. luku 5). Erityisesti kuvataiteilijoissa ja kirjailijoissa on paljon apurahaa sekä myynti- ja tekijänoikeustuloja saavia taiteilijoita, joiden eläkevakuutus voi viitata yrittäjän ammattiasemaan.

TAULUKKO 3. Yrittäjiksi luokiteltujen taiteilijoiden osuudet (%) eri taiteilija-ammattiryhmissä ja taiteenaloilla väestölaskenta- ja kyselyaineistojen mukaan

Taiteenala	Yrittäjien osuus %	
	Väestölaskenta	Tkt-kysely
Arkkitehdit ja maisema-arkkitehdit/Rakennustaide	32	40
Kirjailijat ja dramaturgit/Kirjallisuus	34	6
Kuvaajat, kuvanauhoittajat, äänittäjät/Valokuvataide	28	57
Kuvataiteilijat/Kuvataide	57	6
Näyttelijät/Näyttämötaide	4	3
"Säveltaideryhmä"/Säveltaide	4	9
"Taideteollisuusryhmä"/Taideteollisuus	21	39
Tanssitaiteilijat/Tanssitaide	15	3
Teatteri- ja elokuvaohjaajat/Elokuvataide	11	24
Monialaiset	18
KAIKKI TAITEILIJAT	19	18

⁹ Yrittäjiksi määritellään väestölaskennassa myös henkilöt, joiden yrittäjätulot ylittävät määritellyn tulorajan, edellyttäen, että he eivät ole eläkkeellä tutkimusviikolla. Tuloraja määritellään vuosittain työvoimatutkimuksen yrittäjiä koskevan tiedon pohjalta. (Väestölaskenta 2000, 2003, 262.)

¹⁰ Toiminimeä käyttävä taiteilija toimii itsenäisenä ammatinharjoittajana ja on perustanut toiminimen taideammatin harjoittamista varten.

Väestölaskentatietojen mukaan yrittäjinä toimivien osuus valituissa ammattiluokissa oli yhtä suuri sekä naisten että miesten joukossa (19 %). Taiteilijan asema -kyselytutkimuksen mukaan sukupuolten välinen ero sen sijaan oli melko suuri: miehistä 22 prosenttia ja naisista 12 prosenttia toimi yrittäjinä vuonna 2000. Väestölaskentatietojen mukaan taiteilijoiden yrittäjäyys on hieman yleisempää kuin koko työllisen työvoiman keskimäärin. Työllisestä työvoimasta 11 prosenttia oli ammattiasemaltaan yrittäjiä vuonna 2000. Miehistä yrittäjinä toimivia oli 14 prosenttia, ja naisista 8 prosenttia (Väestölaskenta 2000 (2003), 147). Taiteilijoiden yrittäjänä toimimisessa voi olla muiden toimialojen yrittäjiin verrattuna poikkeuksellisia piirteitä esimerkiksi yrityksen perustamiseen johtavissa syissä. Esimerkiksi verotukselliset edut sekä työllistymismahdollisuuksiin liittyvät seikat voivat olla tällaisia syitä. Taiteilijoiden yritystoimintaan liittyvien erityispiirteiden kartoittaminen vaatii kuitenkin lisää tutkimustietoa.

Tulotaso

Taiteilijoiden tulojen vertailussa on mahdollista käyttää erilaisia tulokategorioita ja eri keskitunnuslukuja. Näiden kahden aineiston vertailussa on käytetty veronalaisten tulojen mediaania.¹¹ Taiteen keskustoimikunnassa on taiteilijan asema -tutkimusten myötä kehitetty metodologia yhdistää veronalaiset tulot ja verottomat apurahatulot. Yhteenlaskun vaikeus Suomessa liittyy apurahojen verottomuuteen. Veronalaisten tulojen ja verottomien apurahojen yhteenlaskua ei voi suorittaa ilman, että apurahojen verottomuudesta koitua hyöty lasketaan kokonaissummaan mukaan. Taiteilijan asema -kyselytutkimuksessa käytetty käsite 'konstruoidut kokonaistulot' tarkoittaa apurahojen yhdistämistä veronalaisiin tuloihin siten, että apurahojen verottomuudesta saatu hyöty on laskennallisena mukana kokonaistuloissa¹². Tilastokeskuksen väestölaskenta 2000 aineistoon ei apurahoja ole otettu mukaan elleivät ne ole mukana veronalaisissa tuloissa, mikä on käytännössä poikkeuksellista¹³. 'Konstruoidut kokonaistulot' sisältävät

¹¹ Mediaani on suuruusjärjestykseen asetettujen havaintoarvojen keskimäinen arvo (tai kahden keskimäisen keskiarvo). Keskitunnuslukuna se kuvaa keskiarvoa paremmin keskimääräistä tulotasoa aineistossa, jossa on suuresti poikkeavia havaintoja. Muutama (tai yksikin) erittäin suurituloinen nostaa keskiarvon huomattavasti mediaania suuremmaksi.

¹² Konstruoitu kokonaistulo muodostettiin siten, että veronalaiset tulot muunnettiin nettotuloiksi vähentämällä niistä tuloverotaulukon mukainen tuloluokittain määräytyvä veron osuus. Näin saatavaan lukuun lisättiin verovapaat apurahat sellaisenaan, jolloin saatiin uusi 'nettotulo'. Yhteissummaan lisättiin erikseen muodostettuihin nettotuloluokkiin perustuvan veron osuus, jolloin saatiin konstruoitu kokonaistulo. Apurahojen verottomuudesta saatu etu on mukana konstruoiduissa kokonaistuloissa.

¹³ Valtion, kunnan tai muun julkisyhteisön ja Pohjoismaiden neuvoston myöntämät taiteellista toimintaa varten saadut stipendit ja apurahat sekä palkinnot ovat verovapaita. Yksityisiltä rahastoilta, säätiöiltä ja järjestöiltä saadut apurahat ovat verovapaita tiettyyn rajaan asti, joka on valtion taiteilija-apurahan vuotuinen määrä (Tulovero-

kuitenkin todelliset taiteilijoiden kokonaistulot, joten sen käyttö on perusteltua erityisesti silloin, kun taiteilijoiden tulotasoa verrataan muissa ammateissa ja muilla aloilla toimivan väestön tulotasoon. Verovapaa suora tuki, erityisesti 0,5 - 5-vuotinen työskentelyapuraha, on käytännössä taiteilijoille sellaista 'tuloa', joka useimmissa tapauksissa voitaisiin olettaa ansaitavan/hankittavan veronalaisena tulona, mikäli sen osuus puuttuisi kokonaistuloista.

Taiteilijoiden tulotaso näyttää näiden kahden aineiston vertailussa hyvin samansuuntaiselta (Liite 3; Liite 4). Yksittäisissä taiteilija-ammattiryhmissä/taiteenaloilla tulotasoon liittyviä eroja on enemmän, mutta ne johtuvat, ainakin osittain, edellisessä kappaleessa esiin tuoduista ammattiluokituseroista ja sisällöllisistä eroista (tulokategoriat). Joissakin kategorioissa on edustettuna erilaisia ammattiryhmiä, ja väestölaskentatiedoista puuttuvat apurahatulot. Myös ammattiaseman vaikutus on otettava huomioon: Väestölaskentatiedoissa ei ole mukana työttömiä taiteilijoita, pelkän apurahan varassa työskenteleviä taiteilijoita, muusta ammatista tuloja saavia taiteilijoita eikä välttämättä moniammatillisia taiteilijoita toisin kuin Taiteilijan asema -kyselytutkimuksessa.

Taiteilijoiden keskimääräinen tulotaso (veronalaiset tulot ja konstruoitu kokonaistulo) osoittautuu hieman korkeammaksi kuin työllisen työvoiman keskimääräinen tulotaso. Mutta verrattaessa taiteilijoiden tulotasoa kahteen muuhun koulutustasoltaan verrannolliseen ammattiryhmään, *aineenopettajiin ja lehtoreihin* ja *tietotekniikan asiantuntijoihin*, tulotaso ei osoittautu kovinkaan korkeaksi. Taiteilijoiden keskimääräinen tulotaso on hyvin lähellä naisvaltaisen *sairaanhoitajien* ammattiryhmän tulotasoa. (Taulukko 4.) Taiteilijoiden tulotaso ei tutkimusten mukaan nousekaan koulutustason myötä yhtä merkittävästi kuin muissa ammateissa toimivien ammattilaisten (mm. Rensujeff 2003, 65; Towse 1996, 19).

Väestölaskentatietojen mukaan taiteilijoiden veronalaiset tulot (mediaani) ovat Taiteilijan asema -kyselyn -aineiston mukaisia veronalaisia tuloja korkeammat seuraavilla taiteenaloilla: arkkitehdit ja maisema-arkkitehdit/rakennustaide, kirjailijat ja dramaturgit/kirjallisuus, kuvataiteilijat/kuvataide, "taideteollisuusryhmä", näyttelijät/näyttämötaide, teatteri- ja elokuvaohjaajat/elokuvataide ja kuvaajat, kuvanauhoittajat, äänittäjät/valokuvataide.

laki 82 §). Yksityisistä lähteistä saadut apurahat ja palkinnot ovat siis veronalaisia rajan ylittävältä osalta, kun kaikki (myös julkisista lähteistä saadut) lasketaan yhteen. Valtion taiteilija-apurahan suuruus on valtion palkkaluokan A9 peruspalkka (77 155 mk (12 976,53 €) vuonna 2000 ja 14 781,60 euroa vuonna 2005).

Taiteilijan asema- kyselytutkimuksen aineistosta muodostettu taiteilijoiden 'konstruoidut kokonaistulot' kategoria nostaa taiteilijoiden keskimääräisen tulotason (mediaani 23 546 €) korkeammalle tasolle kuin väestölaskentatietojen mukainen keskitulo (mediaani 22 875) (taulukko 4). Apurahan vaikutus nostaa taiteilijoiden tulotason väestölaskentatietoja korkeammaksi seuraavissa taiteilija-ammateissa/ seuraavilla taiteenaloilla: kuvataiteilijat/kuvataide ja "taideteollisuusryhmä"/taideteollisuus (liite 3). Myös kirjallisuuden ja säveltaiteen aloilla miestaiteilijoiden ja näyttämötaiteen alalla naistaiteilijoiden tilanne muuttuu edullisemmaksi apurahojen vaikutuksesta. Aineistojen keskeisiä eroja toimeentulon tutkimisen kannalta onkin apurahatulojen vaikutus kokonaistulotasoon. Eri taiteenaloilla apurahatulojen vaikutus kokonaistulotasoon vaihtelee merkittävästi.

TAULUKKO 4. Taiteilijoiden ja eräiden muiden ammattiryhmien sekä työllisen työvoiman veronalaisten tulojen (ja konstruoitujen kokonaistulojen) mediaanit euroina vuonna 2000 väestölaskenta- ja kyselyaineistojen mukaan

	Veronalaiset tulot € (mediaani)	Konstruoidut kokonaistulot € (mediaani)*
Kaikki taiteilijat (Väestölaskenta)	22 875	
Kaikki taiteilijat (Taiteilijan asema 2000)	21 767	23 546
232 Aineenopettajat ja lehtorit (Väestölaskenta)	31 181	
213 Tietotekniikan asiantuntijat (Väestölaskenta)	35 210	
32311 Sairaanhoidajat (Väestölaskenta)	23 492	
Työllinen työvoima (Väestölaskenta)	22 008	

* Konstruoiuihin kokonaistuloihin on laskettu apurahojen vaikutus mukaan.

Taiteilija-ammatti-/taiteenalakohtaiset tuloerot ovat taiteilijoilla melko suuret molempien aineistojen mukaan (liite 3; taulukko 5). Taiteilija-ammattien/taiteenalojen välinen järjestys veronalaisten tulojen keskimääräisen tulotason suhteen on aineistoissa melko yhteneväinen. Arkkitehdeillä ja maisema-arkkitehdeillä/rakennustaiteen alalla toimivilla on korkein keskimääräinen tulotaso ja tanssitaiteilijoilla/tanssitaiteen alalla toimivilla ja kuvataiteilijoilla/kuvataiteen alalla toimivilla matalin keskimääräinen tulotaso. (Taulukko 5). Apurahojen vaikutus kokonaistulotasoon näyttäytyy melko vähäisenä tämän vertailun perusteella. Tulotason mukainen järjestys ei juurikaan muutu, kun apurahat otetaan mukaan kokonaistuloihin.

TAULUKKO 5. Veronalaisten tulojen (€) mediaanit eri taiteilija-ammateissa ja taiteenaloilla vuonna 2000 suuruusjärjestyksessä väestölaskenta- ja kyselyaineistojen mukaan

Väestölaskenta 2000		veronalaiset tulot (€) med
1.	Arkkitehdit ja maisema-arkkitehdit	33 714
2.	Teatteri- ja elokuvaohjaajat	26 900
3.	Näyttelijät	26 010
4.	Kirjailijat ja dramaturgit	25 250
5.	"Säveltaideryhmä"	23 042
6.	Kuvaajat, kuvanauhoittajat, äänittäjät	21 964
7.	"Taideteollisuusryhmä"	21 631
8.	Tanssitaiteilijat	15 720
9.	Kuvataiteilijat	12 500
Taiteilijan-asema -raportti 2000		veronalaiset tulot (€) med
1.	Rakennustaide	26 910
2.	Säveltaide	25 228
3.	Näyttämötaide	24 340
4.	Elokuvataide	21 864
5.	Taideteollisuus	21 483
6.	Kirjallisuus	16 819
7.	Valokuvataide	16 526
8.	Tanssitaide	16 526
9.	Kuvataide	11 773
Taiteilijan asema -raportti 2000		konstruoidut kokonaistulot (€) med*
1.	Rakennustaide	27 919
2.	Elokuvataide	26 658
3.	Säveltaide	25 228
4.	Näyttämötaide	24 958
5.	Kirjallisuus	24 555
6.	Taideteollisuus	21 978
7.	Valokuvataide	20 658
8.	Tanssitaide	17 573
9.	Kuvataide	15 810

* Tuloihin on laskettu mukaan apurahojen vaikutus.

Sukupuolten väliset tuloerot

Suomessa palkkaero naisten ja miesten välillä on vaihdellut pysyen kuitenkin aina vähintään 20 prosentin suuruisena (Kinnunen 2001, 9). Sukupuolten väliset tuloerot vaihtelevat toimialoittain ja koulutusasteen mukaan. Yksityisen sektorin korkeasti koulutettujen keskuudessa palkkaero naisten ja miesten välillä on kaikkein suurin; naisten palkat ovat 68 prosenttia miesten palkoista (mt. 10; Lehto 1999, 115-116). Väestölaskenta 2000 -tietojen mukaan myös ko-

ko työllisen työvoiman osalta naisten valtionveronalaiset tulot ovat 68 prosenttia miesten tuloista (taulukko 6).

Väestölaskentatietojen mukaan naisten ja miesten väliset tuloerot kaikkien taiteilijoiden osalta eivät ole niin suuret kuin koko työllisellä työvoimalla keskimäärin. Tilanne kaikkien taiteilijoiden osalta vaikuttaa noudattavan palkansaajien säännöllisen työajan kuukausiansioista laskettua naisten ja miesten välistä tuloeroa, jonka mukaan naisten tulot olivat 82 prosenttia miesten tuloista vuonna 2000¹⁴. Väestölaskenta-aineistossa sukupuolten väliset tuloerot eri taiteilija-ammattiryhmissä ovat yleensä palkansaajilla pienemmät kuin yrittäjillä. Palkansaajien/työsuhteessa toimivien hallitsemisissa ammattiryhmissä sukupuolten väliset tuloerot ovat pienimmillään. Taiteilijaryhmistä edullisimmassa asemassa tässä suhteessa ovat arkkitehdit/rakennustaide, näyttelijät/näyttämötaide ja "säveltaideryhmä"/säveltaide.

Taiteilijan asema -kyselyn mukaan sukupuolten väliset tuloerot ovat kaikkien taiteilijoiden osalta kolmanneksen suuremmat kuin väestölaskentatiedoissa. Lähes kaikissa taiteilija-ammateissa/kaikilla taiteenaloilla naisten ja miesten väliset tuloerot olivat kyselyaineiston mukaan suuremmat kuin väestölaskenta-aineiston. Epätyypillisten työsuhteiden suuri määrä tai työsuhteiden laajamittainen puuttuminen vaikuttaa tuloerojen suuruuteen merkittävästi, mikä kuvaa myös näiden aineistojen kattamien taiteilijaryhmien eroja. Työlliseen työvoimaan kuulumisen tasoittaa tuloeroja.

¹⁴ http://tilastokeskus.fi/tk/he/tasaarvo_tulot.html

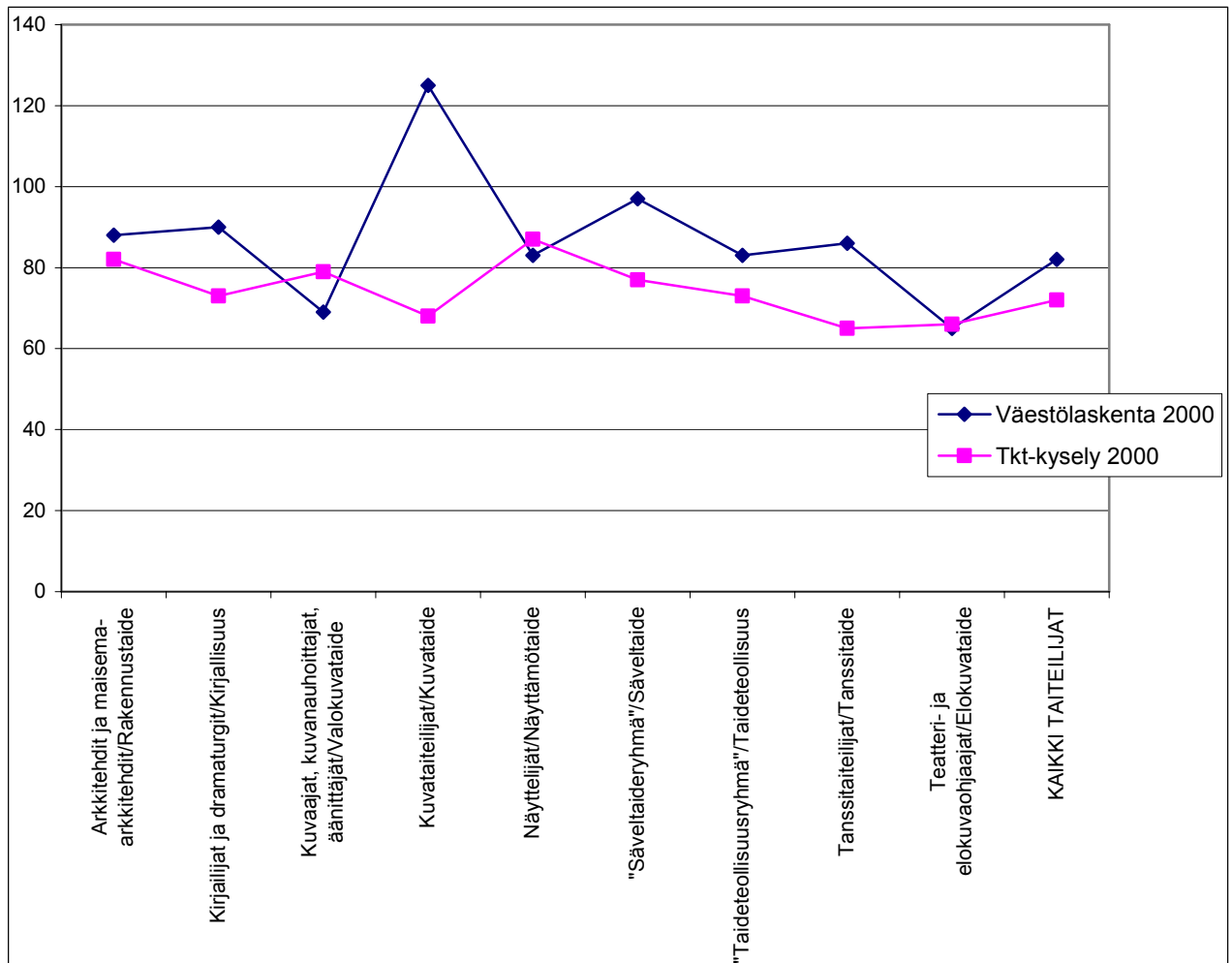
TAULUKKO 6. Naisten veronalaisten tulojen keskiarvo (tai mediaani) miesten veronalaisten tulojen keskiarvosta (%) eri taiteilija-ammattiryhmissä/taiteenaloilla vuonna 2000 väestölaskenta- ja kyselyaineistojen mukaan

Taiteenala	Väestölaskenta 2000*	Taiteilijan asema 2000
Arkkitehdit ja maisema-arkkitehdit/Rakennustaide	88	82
Kirjailijat ja dramaturgit/kirjallisuus	90	73
Kuvaajat, kuvanauhoittajat, äänittäjät/Valokuvataide	69	79
Kuvataiteilijat/Kuvataide	125	68
Näyttelijät/Näyttämötaide	83	87
"Säveltaideryhmä"/Säveltaide	97	77
"Taideteollisuusryhmä"/Taideteollisuus	83	73
Tanssitaiteilijat/Tanssitaide	86	65
Teatteri- ja elokuvaohjaajat/Elokuvataide	65	66
KAIKKI TAITEILIJAT	82	72
Monialaiset taiteilijat	..	61
Muita ammatteja:		
TYÖLLINEN TYÖVOIMA	68	
232 Aineenopettajat ja lehtorit	87	
213 Tietotekniikan asiantuntijat	81	
32311 Sairaanhoidajat	94	

*Kursiivilla merkityt prosentit on laskettu mediaaneista. Uudelleenluokitelluista ryhmistä ei ollut käytettävissä veronalaisten tulojen keskiarvoja. Erot keskiarvoista ja mediaaneista laskettuna olivat hyvin lähellä toisiaan Taiteilijan asema -kyselyssä (RensuJeff 2003).

Kuvio 2 havainnollistaa eri taiteenaloilla vallitsevia naisten ja miesten välisiä tuloeroja samoin kuin kahden aineiston tuottamien tulotietojen erilaisuutta naisten ja miesten välisten tuloerojen suhteen. Vähäisimmillään erot ovat 'kaikilla taiteilijoilla', näyttelijöillä / näyttämötaiteen alalla toimivilla ja teatteri- ja elokuvaohjaajilla / elokuvataiteen alalla toimivilla. Tämäkin viittaa osaltaan siihen, että ryhmään 'kaikki taiteilijat' kuuluu hyvin paljon samoja taiteilijoita, jotka ovat jakautuneet eri tavalla eri alaryhmiin (taiteilija-ammatteihin / taiteenaloille).

KUVIO 2. Naisten veronalaiset tulot (%) miesten veronalaisista tuloista vuonna 2000 väestölaskenta- ja kyselyaineistojen mukaan



Taide- ja kulttuurialoilla työskentelevien naisten ja miesten välisiä eroja tarkastelleessa Mitchellin ja Kanervan laatimassa selvityksessä "Onko sukupuolella merkitystä, onko toimenpiteillä vaikutusta taiteissa ja kulttuurissa?" todettiin, että eroja naisten ja miesten välillä löytyy työhön sijoittumisessa, palkkauksessa, koulutuksessa, johtamistehtävissä ja vaikutusmahdollisuuksissa. Selvityksessä käytettiin osittain hyväksi samaisia väestölaskentatietoja ja osoitettiin, että taide- ja kulttuurialoilla naisilla on miehiä parempi koulutustaso, mutta silti matalampi tulotaso¹⁵. Selvityksessä on mukana laajempi skaala ammatteja, koska mukana on myös kulttuurialan ammatit taiteilija-ammattien lisäksi. Koko taide- ja kulttuurialan ammattikentän tasolla on havaittu samojen ongelmien olemassaolo. Taidekorkeakouluissa opiskelijoiden

¹⁵ Myös taiteilijan asema-kyselytutkimuksen mukaan naisten koulutustaso oli korkeampi kuin miesten. Kaikista taiteilijoista 40 prosenttia oli suorittanut *taidealan korkeimman koulutuksen*: naisista 43 prosenttia ja miehistä 37 prosenttia. Naiset olivat myös muuten hankkineet enemmän *taidealan muuta ammatillista koulutusta*: Naisista 28 prosenttia oli saanut taidealan muun ammatillisen koulutuksen, miehistä 19 prosenttia. (Rensujeff 2003, 28-29.)

enemmistö on ollut jo jonkin aikaa naisia, mutta professorit edelleen merkittävästi yleisemmin miehiä. Tutkimuksessa naisten todettiin hankkivan paremman koulutuksen ja sijoittuvan taiteen soveltaviin ja hallinnollisiin tehtäviin, kun taas miesten väylänä on useammin itseoppineisuus ja yksilöllinen taiteilijuus. (Mitchell & Kanerva 2004).

Johtopäätökset

Käsiteltyjä aineistoja ja aineistonkeruutapoja ei voi asettaa paremmuusjärjestykseen. Eri aineistoja tarvitaan eri yhteyksissä. Aineistojen käyttökelpoisuus riippuu siitä, mihin kysymyksiin halutaan vastauksia ja mihin tarkoitukseen tietoa aiotaan hakea ja käyttää. Tässä yhteydessä oleellista on myös pohtia, kuinka yksityiskohtaiseen taiteilijoita koskevaan tietoon on tarvetta ja kuinka paljon resursseja tiedonkeruuseen on käytettävissä. Jos käytetään rekisteriaineistoja, on tärkeää tunnistaa niiden kautta muodostuva ja määrittävä 'taiteilija' ja suunta, mihin ne "vääristävät" mahdollisia tuloksia eri aloilla.

Väestölaskenta-aineistoista saa tietoa eri taiteilija-ammattiryhmiin kuuluvien työlliseen työvoimaan luokiteltujen taiteilijoiden lukumääristä, sukupuolijakaumista, ikäjakaumista ja veronalaisista tuloista. Tietoa tämän aineiston perusteella ei saa tulolähteistä, apurahoituksesta, (tarkemmin luokitellusta) ammattiasemasta, sivuammateista, palkkatuloa tuottamattomasta työstä, moniammatillisuudesta eikä työttömyydestä. Väestölaskenta-aineistoa käytettäessä ongelmana on tuntematon perusjoukon koko - eri ammattiryhmistä tiedossa on vain ryhmän 'työlliseen työvoimaan' kuuluva osa. Työttömien osuutta ammattiryhmien sisällä on mahdoton mitata.

Väestölaskennan käyttämä ammattiluokitus rajoittaa osittain taiteilijoiden tavoitettavuutta. Ammattiluokituksen mukaisiin ammattiryhmiin kuuluu joissakin tapauksissa sekä taiteilijoita että muissa ammateissa toimivia (esim. 3131 Kuvaajat, kuvanauhoittajat ja äänittäjät). Valmiit aineistot hallitsevat useimmissa tapauksissa tutkimusten suunnittelua ja toteutusta mutta säästävät keruukustannuksissa. Väestölaskentatiedot mahdollistavat pitkittäisanalyysin taiteilija-ammattiryhmien demografisista piirteistä (lukumäärä, sukupuolijakauma, asuinpaikka, ikäkauma) ja veronalaisista tuloista. Väestölaskenta-aineistoa käytetään kuitenkin tarkalleen ot-

taen "näennäispitkittäisaineistona" tuotettaessa tietoa taiteilijoista eri aikoina¹⁶. Eri vuosina tiedonkeruumenetelmät, luokitukset ja henkilöt ovat muuttuneet, ja eri vuosilta peräisin olevien tietojen vertailu edellyttää luokitusten osalta soveltavaa otetta. Väestölaskenta-aineistoja olisi mahdollisuus käyttää myös "aitoina" pitkittäisaineistoina. Väestölaskentojen pitkittäistiedostoista voisi seurata eri henkilöiden kohdalla tapahtuvia muutoksia ammatillisessa liikkuvuudessa ja tulotasossa eri väestölaskentavuosina (vrt. Filer 1986). Tilastokeskus on koonnut keskeiset väestölaskentatiedot samaan tiedostoon (yhdenmukaistetut luokitukset ja päätte-lysäännöt). Väestölaskentojen pitkittäistiedosto on tietoaaineisto, jonka tiedoista voi tuottaa sekä aikasarjoja että väestön liikkuvuutta kuvaavia tunnuslukuja (Väestölaskenta 2000 ..., 2001, 10). Aito pitkittäistutkimusaineisto on kallis ylläpitää ja vaatii monivuotista sitoutumista ja uudelleenluokituksia.

Väestölaskennan käyttämien rekistereiden käyttökelpoisuutta olisi parhaassa tapauksessa mahdollista parantaa huomattavasti. Ensisijaisena edellytyksenä tälle olisi väestölaskentatietojen (uudelleen)luokittelumahdollisuuksien lisääminen. (ks. Karttunen 2001b, 24.) Rekisteripohjainen tutkimus on mahdollista myös Väestölaskennan ulkopuolella, sillä Tilastokeskuk-sella on huomattava määrä rekistereitä käytettävissä. Kustannukset ja tietosuojakysymykset lienevät suurimpia esteitä kattavampien aineistojen käytölle taiteilijan asemaa tutkittaessa. Ti-lastokeskus käynnisti vuonna 2004 hankkeen, jonka tavoitteena on vuosittain päivitettävä ti-lastollinen ammattirekisteri. Ensimmäiset tiedot rekisteriin kootaan vuodelta 2004, ja rekiste-rin päämääränä on korjata ammattitietoihin liittyviä puutteita. Ensimmäiset uuden ammattire-kisterin mukaiset tiedot ovat saatavilla vuonna 2006. (Tilastolinkki 2004, 14-15.)

Mikäli tavoitteena on saada tietyissä taiteilija-ammateissa toimivien tai tietyillä taiteenaloilla toimivien taiteilijoiden tulonmuodostusta koskevia tietoja, väestölaskentatiedot osoittautuvat puutteelliseksi. Taiteilijoiden lukumäärä on pieni ja eri taiteilija-ammateissa ja/tai taiteenaloil-la toimivien taiteilijoiden tilanteet ovat hyvin erilaisia. Rekisteritiedot eivät sisällä riittävästi tietoa taiteilijoiden epätyypillisestä asemasta eivätkä väestölaskentatiedot työllisen työvoiman osalta kokonaistutkimuksenakaan kata kaikilla taiteenaloilla toimivia taiteilijoita riittävästi (vrt. kirjailijat ja dramaturgit, kuvataiteilijat), joillakin aloilla taas ammattiryhmät ovat liian

¹⁶ Alper & Wassall (2004) käyttävät artikkelissaan termiä "quasi-longitudinal" kuvaamaan pitkittäisaineistoihin perustuvia tutkimuksia, joissa seurataan taiteilijoita eri taiteenaloilla/taiteilija-ammateissa eri aikoina. Termi viittaa siihen, että taiteilijat eri ryhmissä eivät välttämättä ole samoja henkilöitä eri aikoina (ja myös aineistonkeruumenetelmät voivat muuttua eri aikoina). Alperin & Wassallin oma pitkittäisaineisto ei ole "näennäinen". Esimerkkinä "näennäispitkittäisaineistoista" he käyttävät muun muassa Throsbyn ym. tekemiä survey-tutkimuksia australialaisista taiteilijoista (1986, 1989, 1994, 1995, 2003).

laajoja (esim. Kuvaajat, kuvanauhoittajat, äänittäjät). Vapaat taiteilijat (ja freelancerit) jäävät helposti väestölaskentatiedoissa työlliseen työvoimaan luokiteltavien ulkopuolelle etenkin työskennellessään itsenäisesti ilman työnantajia/toimeksiantajia, lyhyissä työsuhteissa tai apurahan turvin. Myös ne taiteilijat, jotka toimivat toisessa (veronalaista tuloa tuottavassa) ammatissa tai työssä, jäävät väestölaskennassa taiteilija-ammatteihin kuuluvien ulkopuolelle. Näitä taiteilija-ammattia edustavat tyypillisesti kuvataiteilijat (myös valokuvataiteilijat), kirjailijat/kaunokirjallisuuden kääntäjät/näytelmäkirjailijat ja elokuvataiteen alalla toimivat taiteilijat (ohjaajat, kuvaajat, leikkaajat jne.)¹⁷.

Taiteilijoiden ryhmä on ammattiasemiltaan monenkirjava. Joukossa on myös taiteilija-ammattissaan työsuhteessa toimivia kokopäivätoimisia palkansaajia. Palkansaajina toimivien taiteilijoiden tilanteesta väestölaskennan käyttämät rekisterit sisältävät tulonmuodostukseen ja ammattiasemaan liittyvää oleellista informaatiota (Karttunen 2001b, 25). Väestölaskennan avulla on siis mahdollista kerätä kattavasti tietoa työlliseen työvoimaan luokiteltavista taiteilijoista, jotka toimivat tyypillisesti palkansaajina taiteilija-ammattissaan. Näihin taiteilija-ammatteihin kuuluvat näyttämötaiteen alan ammatit (näyttelijät, lavastajat, teatteriohjaajat jne.), säveltaiteen alalta orkesterimuusikot ja arkkitehdit/maisema-arkkitehdit. Tarkasteltujen aineistojen väliset erot näihin ammattiryhmiin/taiteenaloihin kuuluvien henkilöiden lukumäärissä olivat silti suuret.

Taiteilijan asema -kysely kohdistettiin otokselle eri taiteenaloilla toimivia taiteilijoita ottaen huomioon aikaisemmista taiteenaloista tutkimuksista saatu tieto ja kokemus taiteilijoiden tavoitettavuudesta ja heidän työmarkkinoistaan. Aineistonkeruun lähtökohtana oli taiteilijat omanlaisenaan ammattiryhmänä. Tietoa haettiin räätälöimällä kysymykset taideammattissa toimiville työtä ja tulonmuodostusta koskevien tietojen saamiseksi. Taiteilijoiden lukumää-

¹⁷ Väestölaskenta tuottaa Suomessa suuren määrän vertailukelpoista (harmonisoitu ammattiluokitus) rekisteripohjaista tietoa kulttuurialan työvoimasta ja sen osuudesta koko työllisessä työvoimassa. Kuitenkin Eurostatin kulttuurityövoimatilastoissa on päätetty käyttää lähteenä EU-harmonisoitua työvoimatutkimusta. Väestölaskentamenetelmät ja -ajankohdat vaihtelevat suuresti maittain, ja joissakin maissa väestölaskenta toteutetaan vain 10 vuoden välein. Työvoimatutkimuksen tiheämmällä aikavälillä haastatteluun koottu aineisto kertoo työvoimasta ja -markkinoista enemmän kuin rekisteriperustaiset aineistot, mutta otoksen pienuus estää sen käytön taiteilijoita koskevissa tutkimuksissa. Työvoimatutkimuksen otokseen ei sisälly riittävää määrää eri taideammattissa toimivia. Työvoimatutkimuksen käyttökelpoisuutta vähentää myös se, että siinä ei kerätä tulotietoja.

rä joillakin taiteenaloilla (ja joissakin taiteilija-ammattiryhmissä) oli huomattavasti korkeampi kyselytutkimuksen kuin väestölaskennan perusteella. Taiteilijoiden tavoitettavuus taiteilijajärjestöjen avulla (vertaisarviointi) osoittautui joidenkin taiteenalojen kohdalla ratkaisevasti paremmaksi kuin väestölaskennan käyttämien rekistereiden (taloudellinen kriteeri / markkinatesti). Lisäksi voitiin jättää aineiston ulkopuolelle taiteilijakuntaan kuulumattomat ammattiryhmät. Otantamenetelmän ansiosta aineistosta saatiin kattava poikittaisaineisto. Eri taiteenaloilla ja taiteilija-ammateissa toimivat taiteilijat ovat aineistossa hyvin edustettuina.

Kysely muotoiltiin siten, että eri taiteenaloilla toimivien taiteilijoiden oli mahdollista vastata kysymyksiin ja kuvailla eri taiteenaloille tyypillisiä rakenteellisia ilmiöitä. Kyselyn avulla saatiin tietoa taiteilijakunnan demografisista piirteistä eri taiteenaloilla, työmarkkina-asemasta (ammattiasemasta), työllistymisestä, tulolähteistä, apurahoituksesta ja tulotasosta. Vastausten luotettavuus ei ole ehkä yhtä hyvä kuin rekisteritietojen, mutta aineiston sisältämien tietojen kattavuus suurempi. Moniammatillisuuden ja apurahojen merkitys sekä eri taiteenaloilla toimivien että kaikkien taiteilijoiden tulomuodostuksessa tulee kyselyaineiston perusteella näkyviin samoin kuin taiteellisesta työstä saatujen tulojen osuus veronalaisista tuloista. Taiteilijan asema -tutkimusten käyttäminen "näennäispitkittäisaineistona" on myös mahdollista joiltakin osin, sillä taiteen keskustoimikunta on teettänyt eri taiteenalojen taiteilijoiden asemasta tutkimuksia 1970-luvulta lähtien.

Muutokset taiteilijoiden tulonmuodostuksessa, työtilanteessa ja tulotasossa näyttävät tapahtuvan hitaasti. Taiteilijan asemaa tutkittaessa kymmenen vuotta olisi riittävä aikaväli uuden aineiston kokoamiseksi ja tietojen päivittämiseksi. Tietojen keruun voisi hyvin ajoittaa väestölaskentavuosiin, jolloin ajankohtaista tietoa olisi saatavilla niin taiteilija-ammateissa toimivista kuin myös muissakin ammateissa toimivista ammattilaisista.

Kirjallisuus

- Abbing, H. (2002): *Why Are Artists Poor? The Exceptional Economy of the Arts*. Amsterdam University Press.
- Alper, Neil, O. & Wassall, Gregory, H. (2004): *Artists' Careers and Their Labor Markets*. (Julkaisematton)
- Ammattiluokitus 2001 (2001). Käsikirjoja 14. Tilastokeskus, Helsinki.
- Arpo, Robert (toim.) (2004): *Taiteilija Suomessa. Taiteellisen työn muuttuvat edellytykset. Taiteen keskustoimikunnan julkaisuja n:o 28*. Taiteen keskustoimikunta, Helsinki.
- Filer, R.K. (1986): *The Starving Artist - Myth or Reality? Earnings of Artists in the United States*. *Journal of Political Economy* 49. s. 56-75.
- Heikkinen, M. & Karttunen, S. (1995): *Defining Art and Artists as a Methodological Problem and a Political Issue*. Working papers nr 25. Arts Council of Finland, Helsinki.
- Karhunen, P. (2004): *Taiteilijakoulutus Suomessa - kehityslinjoja 1960-luvulta 2000-luvulle*. Teoksessa Robert Arpo (toim.): *Taiteilija Suomessa. Taiteellisen työn muuttuvat edellytykset. Taiteen keskustoimikunnan julkaisuja n:o 28*. Taiteen keskustoimikunta, Helsinki. 37-68
- Karttunen, S. (1998): "How to Identify Artists?" *Poetics* 26, 1-19.
- Karttunen, S. (2001a): *How to Make Use of Census Data in Status-of-the-Artist Studies: Advantages and Shortcomings of the Finnish Register-Based Census*. *Poetics* 28, 273-290.
- Karttunen, S. (2001b): *Kulttuurivoima Suomessa 1970-1999. Kulttuurin ammatit ja toimialat väestölaskennan ja työssäkäyntitilaston valossa*. *Kulttuuri ja viestintä* 2001:2. Tilastokeskus, Helsinki.
- Karttunen, S. (2003): *Kulttuuri toimialana ja työpaikkoina*. Teoksessa R. Kivelä & V. Kunnas & L. Laaksonen & J. Liedes & E. Pirnes (toim.): *Kulttuurin aika. Kulttuurin ja kulttuuripolitiikan merkityksestä yhteiskunnassa*. Opetusministeriön julkaisuja 13. Opetusministeriö, Helsinki. 42-46.
- Karttunen, Sari (2004): *Taiteilijoiden lukumäärän kehitys 1950-luvulta 2000-luvulle - kasvaako työvoima työllisyyttä nopeammin?* Teoksessa Robert Arpo (toim.): *Taiteilija Suomessa. Taiteellisen työn muuttuvat edellytykset. Taiteen keskustoimikunnan julkaisuja n:o 28*. Taiteen keskustoimikunta, Helsinki.
- Kinnunen, M. (2001): *Luokiteltu sukupuoli*. Osuuskunta Vastapaino, Tampere.
- Kivelä, R. & Kunnas, V. & Laaksonen, L. & Liedes, J. & Pirnes, E. (toim.): *Kulttuurin aika. Kulttuurin ja kulttuuripolitiikan merkityksestä yhteiskunnassa*. Opetusministeriön julkaisuja 13. Opetusministeriö, Helsinki.
- Lagerström, S. (2004): *Suomen kulttuuri- ja taideammatit tilastollisessa tarkastelussa 1995-2000*. *Cuporen julkaisuja* 2/2004. Kulttuuripoliittisen tutkimuksen edistämisyhdistys, Helsinki.

Lehto, A. (1999): Sukupuolten palkkaero. Teoksessa A. Lehto & H. Sutela: Tasa-arvo työoloissa. SVT, Työmarkkinat 1999: 19. Tilastokeskus, Helsinki.

Lehto, A. & Sutela, H (toim.) (1999): Tasa-arvo työoloissa. SVT, Työmarkkinat 1999: 19. Tilastokeskus, Helsinki.

Mitchell, R. & Kanerva, A. (2004): Onko sukupuolella merkitystä, onko toimenpiteillä vaikutusta taiteissa ja kulttuurissa? Sukupuolivaikutusten arviointia taiteen ja kulttuurin toimialalla. Cuporen julkaisu 2/2004. www.cupore.fi

Peacock, A. & Rizzo, I. (eds.) (1994): Cultural Economics and Cultural Policies. Kluwer Academic Publishers, Dordrecht.

Rengers, Merijn (2002): Economic Lives of Artists. Studies into Careers and the Labour Market in the Cultural Sector. ICS Dissertation Series. University of Utrecht, Utrecht.

Rensujeff, K. (2003): Taiteilijan asema. Raportti työstä ja tulonmuodostuksesta eri taiteenaloilla. Taiteen keskustoimikunnan julkaisu nro 27. Taiteen keskustoimikunta, Helsinki.

Throsby, D. (1986): Occupational and Employment Characteristics of Artists. Australia Council for the Arts, Sydney.

Throsby, D. (1994): A Work-Preference Model of Artist Behaviour. Teoksessa A. Peacock & I. Rizzo (eds.): Cultural Economics and Cultural Policies. Kluwer Academic Publishers, Dordrecht.

Throsby, D. & Mills, D. (1989): When Are You Going to get a Real Job? Australia Council for the Arts, Sydney.

Throsby, D. & Thompson, B. (1994): But What Do You Do for a Living? A new Economic Study of Australian Artists. Australia Council for the Arts, Sydney.

Throsby, D. & Thompson, b. (1995): The Artists at Work. Some Further Results from the 1988 Survey on Individual Artists. Australia Council for the Arts, Sydney.

Throsby, D. & Hollister, V. (2003): Don't Give Up Your Day Job. An Economic Study of Professional Artists in Australia. Division of Economic and Financial Studies. Macquarie University. Australia Council for the Arts, Sydney.

Tilastolinkki (2004). Tilastotoimessa tapahtuu. 3-4/2004. Tilastokeskus.

Towse, R. (1996): The Economics of Artists' Labour Markets. The Arts Council of England.

Wilenius, M. (2004): Luovaan talouteen. Kulttuuriosaaminen tulevaisuuden voimavarana. Sitra 266. Edita Prima, Helsinki.

Väestölaskenta 2000 (2003). Osa 1. Suomen virallinen tilasto. Tilastokeskus, Helsinki.

Väestölaskenta 2000 Käsikirja (2001). Käsikirjoja 35. Tilastokeskus, Helsinki.

Muut

KOTA - tietokanta

LIITE 1. Väestölaskennassa vuonna 2000 mukana olevat ammattiluokituksen (Ammattiluokitus 2001 (2001) mukaiset taiteilija-ammattiryhmät ja vertailussa mukana olevat muut ammattiryhmät

Ammattiluokitus 2001 - käsikirjan (2001, 31; 36-37; 52-53) mukaan Väestölaskennassa vuonna 2000 mukana oleviin taiteilija-ammattiryhmiin kuuluu seuraavanlaisia ammattilaisia:

2141 Talonrakennusalan erityisasiantuntijat

Johtavat ja tekevät rakennustoimintojen kehittämiseen ja tilankäyttöön liittyvää tutkimus-, suunnittelu- ja neuvontatyötä. Suunnittelevat ja valvovat rakentamista, ylläpitoa ja korjaamista.

Esimerkkejä:

- arkkitehti (talonrakennus)
- sisustusarkkitehti
- rakennusinsinööri

- ei koko ryhmää, vaan ainoastaan arkkitehdit koulutuskoodilla 754101: Arkkitehti (1735), 754201: Maisema-arkkitehti (28)

24515 Kirjailijat ja dramaturgit

Kirjoittavat romaaneja, näytelmiä, runoja ja muita kaunokirjallisia tekstejä. Muokkaavat ja kirjoittavat tekstejä elokuvien ja teatteriesitysten käsikirjoituksiksi.

Esimerkkejä:

- lyyrikko
- näytelmäkirjailija
- pakinoitsija

24521 Kuvataiteilijat

Suunnittelevat ja tekevät taideteoksia piirtämällä, maalaamalla, veistämällä ym.

Esimerkkejä:

- etsaaja
- kuvataiteilija
- mediataiteilija
- taidegraafikko
- valokuvataiteilija

34711 Taide- ja taideteollisen alan asiantuntijat

Huolehtivat esim. näyttämö- ja näyttelyvarusteiden hankinnoista, huollosta ja hoidosta. säätelävät valo- ja väritehosteita tai neuvovat sisustamisessa.

Esimerkkejä:

lavastemies (teatteri, elokuva, tv)

- näyttelymestari (museo)
- sisustusneuvoja

24522 Graafiset suunnittelijat

Tekevät graafista suunnittelua. luovat ja piirtävät mainoskuvia.

Esimerkkejä:

- ad (mainostoimisto)
- kuvittaja

- mainosgraafikko
- taittaja (kuvataide)
- visuaalinen suunnittelija (mainostoimisto)

24523 Taideteollisen alan suunnittelijat ja taiteilijat

Suunnittelevat ja toteuttavat taideteoksia ja käsi- ja taideteollisia tuotteita käyttäen materiaali-
naan esim. tekstiiliä, savea tai lasia.

Suunnittelevat yksityisten ja julkisten tilojen sisutuksia, lavastavat näyttämöitä ym.

Esimerkkejä:

- lasिताiteilija
- lavastaja (teatteri, elokuva, tv)
- taidekäsityöläinen
- teollinen muotoilija
- vaatetussuunnittelija

34711, 24522, 24523 Taideteollisuusryhmä: Taide- ja taideteollisen alan asiantuntijat, Graafiset suunnittelijat, Taideteollisen alan suunnittelijat ja taiteilijat

2453 Klassisen musiikin säveltäjät, muusikot ja laulajat

Säveltävät ja sovittavat kirkko- tai klassista musiikkia. Johtavat ja soittavat orkestereissa.

Osallistuvat laulajina esityksiin tai esiintyvät soololaulajina tai -soittajina.

Esimerkkejä:

- kanttori
- kapellimestari
- oopperalaulaja
- orkesterinjohtaja
- viulutaiteilija

3473 Viihdemuusikot, laulajat, tanssijat ym.

Viihdyttävät yleisöä erilaisissa tilaisuuksissa soittamalla, laulamalla ja tanssimalla.

Esimerkkejä:

- iskelmälaulaja
- muusikko (viihde)

2453, 3473 Säveltaideryhmä: Klassisen musiikin säveltäjät, muusikot ja laulajat, Viihdemuusikot, laulajat, tanssijat ym.

2454 Tanssitaiteilijat

Suunnittelevat ja luovat tanssiesityksiä. Esittävät tansseja yksin tai ryhmässä.

Esimerkkejä:

- balettitanssija
- koreografi
- tanssinopettaja

24551 Näyttelijät

Näyttelevät teattereissa, televisio- ja radio-ohjelmissa ja elokuvissa. lausuvat runoja, toteuttavat pantomiimi- ja nukketeatteriesityksiä ym.

Esimerkkejä:

- lausuja

- näyttämötaiteilija (näyttelijä)

24552 Teatteri- ja elokuvaohjaajat

Ohjaavat teatteriesityksiä ja elokuvia. Pitävät harjoituksia sekä osallistuvat teatterin ohjelmiston ja elokuvien suunnitteluun ja valmisteluun.

3131 Kuvaajat, kuvanauhoittajat ja äänittäjät

Kuvaavat valokuva-, elokuva-, televisio- tai videokameroilla. Valvovat elokuva- ja videokameroita sekä muita kuvien ja äänen tallennus- ja editointilaitteita.

Esimerkkejä:

- elokuvaaja
- karttakuvaaja
- valokuvaaja
- videokuvaaja

3474 Klovnit, taikurit, akrobaatit ym.

Viihdyttävät yleisöä sirkuksissa, teattereissa ja muissa tilaisuuksissa

Esimerkkejä:

- jonglööri
- sirkustaiteilija

Muut vertailussa mukana olevat ammattiryhmät:

213 Tietotekniikan erityisasiantuntijat

Ryhmän ammatit sisältävät tietotekniikkaan liittyviä erityisasiantuntijatehtäviä. Tehtäviin sisältyy tietohakemistojen, -järjestelmien, -kantojen ja ohjelmistojen suunnittelua, kehittämistä, asentamista ja ylläpitämistä.

2131 Tietotekniikan suunnittelijat ja ohjelmoijat

Suunnittelevat ja kehittävät yritysten ja yhteisöjen tietoteknisiä järjestelmiä ja ohjelmistoja sekä ylläpitävät tietohakemistoja ja tietokantojen hallintajärjestelmiä.

Esimerkkejä:

- ohjelmistoasiantuntija (it)
- sovellussuunnittelija (it)
- cnc-ohjelmoija

2139 Muut tietotekniikan erityisasiantuntijat

Ryhmään luokitellaan it-alan asiantuntijat, joilla on yleistietoa tietotekniikan laitteistoista ja ohjelmistoista ja jotka suunnittelevat, rakentavat, asentavat ja ylläpitävät tietotekniikan sovelluksia ja käyttöjärjestelmiä.

Esimerkkejä:

- it-asiantuntija
- laitteistoasiantuntija (it)

32311 Sairaanhoidajat

Hoitavat potilaita itsenäisesti tai moniammatillisen työryhmän jäsenenä erikoisalanaan esim. psykiatria, kirurgia, anestesia tai sisätaudit. Toimivat omahoitajina ja työryhmän johtajina. Neuvovat ja ohjaavat potilaita ja asiakkaita, suunnittelevat ja kehittävät hoitotyötä sekä osallistuvat opetus- ja tutkimustyöhön.

Esimerkkejä:

- erikoissairaanhoitaja (lasten)

232 Aineenopettajat ja lehtorit

Ryhmän ammatit sisältävät perus-, keski-, ja ammattikorkea-asteen koulutukseen liittyviä erityisasiantuntijatehtäviä.

Tehtäviin sisältyy opettamista ja opetuksen suunnittelua.

Ryhmään kuuluvat myös kansanopistojen, musiikkioppilaitosten ym. koulutuslaitosten aineenopettajat ja lehtorit.

2321 Peruskoulun ja lukion lehtorit ja tuntiopettajat

opettavat yhtä tai useampaa oppiainetta peruskoulussa tai lukiossa, laativat opetussuunnitelmia ja valmistelevat tutkintovaatimusten mukaisia kursseja.

23211 Matemaattisten aineiden opettajat

opettavat fysiikkaa, kemiaa, matematiikkaa ja tietojenkäsittelyoppia peruskoulussa tai lukiossa.

Esimerkkejä:

- fysiikanopettaja (peruskoulu, lukio)
- tietojenkäsittelyopin opettaja (peruskoulu, lukio)

23212 Äidinkielenopettajat

Opettavat äidinkieltä (suomea, ruotsia tai saamea) peruskouluissa ja lukioissa.

Esimerkkejä:

- äidinkielen lehtori (peruskoulu, lukio)
- äidinkielenopettaja (saame)

23213 Kieltenopettajat

Opettavat vieraita kieliä peruskoulussa tai lukiossa.

Esimerkkejä:

- kieltenopettaja (peruskoulu, lukio)
- ranskan kielen opettaja (peruskoulu, lukio)

23214 Humanististen ja luonnontieteellisten aineiden opettajat

Opettavat humanistisia ja luonnontieteellisiä aineita peruskoulussa tai lukiossa.

Esimerkkejä:

- biologianopettaja (peruskoulu, lukio)
- elämäntutkimustiedon opettaja (peruskoulu, lukio)
- psykologianopettaja (peruskoulu, lukio)
- uskonnon tuntiopettaja (peruskoulu, lukio)

23215 Taito- ja taideaineiden opettajat

Opettavat taito- ja taideaineita peruskoulussa ja lukiossa.

Esimerkkejä:

- kotitalousopettaja (peruskoulu, lukio)
- liikunnanopettaja (peruskoulu, lukio)
- musiikinopettaja (peruskoulu, lukio)

23219 Muut peruskoulun ja lukion lehtorit ja tuntiopettajat

Ryhmään luokitellaan peruskoulun ja lukion lehtorit ja tuntiopettajat, joita ei ole luokiteltu muihin ammattiryhmän 2321 luokkiin.

Esimerkkejä:

- lehtori (peruskoulu, lukio)
- lukion rehtori
- peruskoulun lehtori
- peruskoulun yläasteen opettaja

2322 Ammattikorkeakoulujen ja ammatillisten oppilaitosten opettajat

Opettavat yhtä tai useampaa oppiainetta ammatillisissa oppilaitoksissa ja ammattikorkeakouluissa, laativat opetussuunnitelmia ja valmistelevat tutkintovaatimusten mukaisia kursseja.

23221 Ammattikorkeakoulujen yliopettajat ja lehtorit

Opettavat ammattikorkeakouluissa.

Esimerkkejä:

- lehtori (ammattikorkeakoulu)
- yliopettaja (ammattikorkeakoulu)

23222 Ammatillisten oppilaitosten lehtorit

Opettavat ammatillisissa oppilaitoksissa.

Esimerkkejä:

- ammattiaineiden opettaja (ammatilliset oppilaitokset)
- ammattikurssiopettaja (ammatilliset oppilaitokset)
- kauppaopettaja (ammatilliset oppilaitokset)
- käsityöopettaja (ammatilliset oppilaitokset)

2323 Muiden oppilaitosten opettajat sekä yksityisopettajat

Opettavat kansalais- ja työväenopistoissa, musiikkikouluissa ja -opistoissa ym. oppilaitoksissa tai toimivat yksityisopettajina

Esimerkkejä:

- kansalaisopiston opettaja
- kieltenopettaja (muut oppilaitokset)
- musiikkiopiston opettaja
- pianonsoiton opettaja
- työväenopiston opettaja

LIITE 2. Tuloksia taiteen keskustoimikunnassa tehdystä kyselystä (Rensujeff (2003): Taiteilijan asema - Raportti työstä ja tulonmuodostuksesta eri taiteenaloilla)

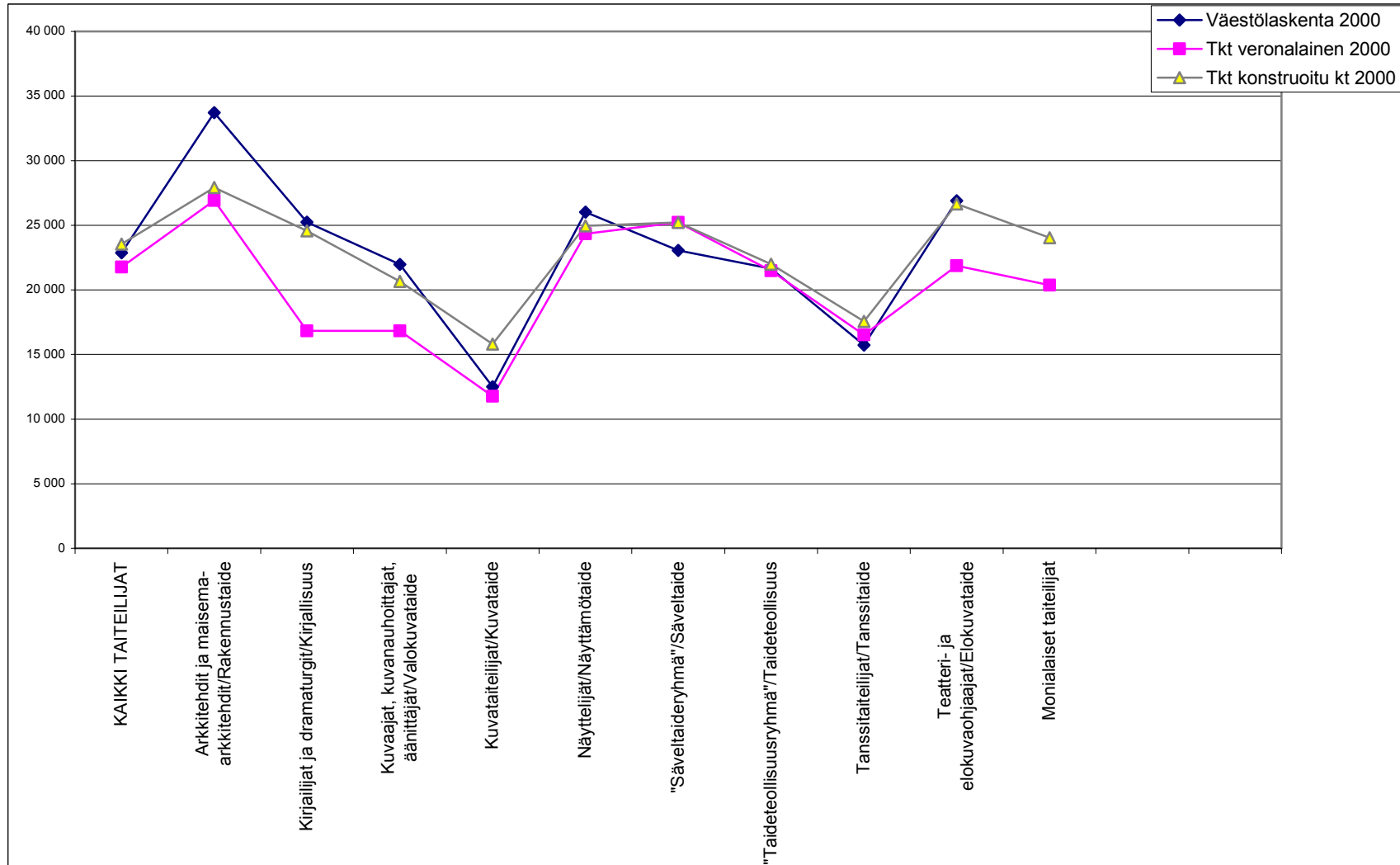
- Taiteilijoista naisia oli 44 %, ruotsinkielisiä 7 % ja lähes 50 % asui pääkaupunkiseudulla.
- Taiteilijoiden koulutustaso oli korkea - 74 % taiteilijoista oli saanut taidealan koulutuksen.
- Suurin osa työllisti itse itsensä. Työttömien osuus 20 % vuonna 2000.
- 37 % teki tutkimusvuoden aikana ainoastaan taiteellista työtä, 52 % teki myös taiteelliseen työhön liittyvää työtä ja 21 % teki muuta, ei-taiteellista työtä.
- Tuloista keskimäärin 50 % oli peräisin taiteellisesta työstä.
- Taiteellisesta työstä saatujen veronalaisten tulojen mediaani oli 13 455 € vuonna 2000.
- Taiteilijoista 27 % oli saanut apurahaa (myöntäjinä valtio, kunnat, säätiöt, rahastot) vuonna 2000.
- Taiteilijoiden apurahojen mediaani oli 3 868 € vuonna 2000.
- Taiteilijoiden kokonaistulojen mediaani oli 23 546 € (miehet 29 364 €, naiset 21 678 €) vuonna 2000.

LIITE 3. Mediaanitulot taiteilija-ammattiryhmissä väestölaskentatietojen ja taiteen keskustoimikunnan kyselyn mukaan vuonna 2000

Tilastokeskus: Väestölaskenta 2000 Taiteilija-ammatti (N)	Mediaanitulo 2000	Taiteen keskustoimikunta Taiteenala	Mediaanitulo 2000	Kkt mediaani 2000
Kaikki taiteilijat (15 951)	22 875	Kaikki taiteilijat	21 767 (21 528*)	23 546
miehet (9 813)	24 873	miehet	25 228	26 910
naiset (6 138)	20 279	naiset	17 316	19 535
Arkkitehdit ja maisema-arkkitehdit (1 454)	33 714	Rakennustaide	26 910	27 919
miehet	35 556	miehet	27 919	28 592
naiset	31 158	naiset	25 228	25 228
Kirjailijat ja dramaturgit (200)	25 250	Kirjallisuus	16 819	24 555
miehet (94)	24 250	miehet	20 183	27 734
naiset (106)	26 250	naiset	14 379	22 096
Kuvataiteilijat (455)	12 500	Kuvataide	11 773	15 810
miehet (236)	10 300	miehet	14 296	18 770
naiset (219)	14 167	naiset	10 399	12 836
"Taideteollisuusryhmä" (5 086)	21 631	Taideteollisuus	21 483	21 978
miehet (2 692)	23 382	miehet	26 406	26 406
naiset (2 394)	19 500	naiset	17 155	18 501
"Säveltaideryhmä" (3 815)	23 042	Säveltaide	25 228	25 228
miehet (2 734)	23 711	miehet	26 910	27 757
naiset (1 081)	22 991	naiset	21 696	22 779
Tanssitaiteilijat (542)	15 720	Tanssitaide	16 526	17 573
miehet (133)	19 100	miehet	21 023	21 864
naiset (409)	15 026	naiset	16 314	16 931
Näyttelijät (1 041)	26 010	Näyttämötaide	24 340	24 958
miehet (562)	27 556	miehet	25 384	26 910
naiset (479)	24 150	naiset	22 773	24 349
Teatteri- ja elokuvaohjaajat (290)	26 900	Elokuvataide	21 864	26 658
miehet (196)	28 727	miehet	26 910	28 256
naiset (94)	23 500	naiset	18 164	18 501
Kuvaajat, kuvanauhoittajat, äänittäjät (2 994)	21 964	Valokuvataide	16 819	20 658
miehet (2 167)	24 324	miehet	17 362	20 699
naiset (827)	16 667	naiset	15 137	18 501
Klovnit, taikurit, akrobaatit ym. (74)	8 667	Kritiikki	28 592	30 274
miehet (37)	13 500	miehet	30 215	30 274
naiset (37)	7 500	naiset	25 228	25 228
		Monialaiset taiteilijat	20 368	24 023
		miehet	25 228	26 910
		naiset	13 719	18 227

*Veronalaisten tulojen mediaani laskettuna siten, että taiteenaloista kritiikki on jätetty pois. Konstruoitujen kokonaistulojen mediaania kritiikin puuttuminen ei muuta.

LIITE 4. Mediaanitulot taiteilija-ammattiryhmissä väestölaskentatietojen ja taiteen keskustoimikunnan kyselyn mukaan vuonna 2000



Työpapereita - Working Papers
Tutkimusyksikkö, taiteen keskustoimikunta
Research Unit, the Arts Council of Finland
(ISSN 0788-5318):

- n:o 1 Ritva MITCHELL & Sari KARTTUNEN: Why and How to Define an Artist? Types of Definitions and their Implications for Empirical Research Results.
The Arts Council of Finland. Helsinki 1991. ISBN 951-47-4484-5
- n:o 2 Matti LAHTINEN: Evaluating Music Policy. Applying Ethnomusicological Frame of Reference of the Study of "A Political System Directing the Production of Music".
The Arts Council of Finland. Helsinki 1991. ISBN 951-47-4485-3
- n:o 3 Tuulikki KARJALAINEN: Kuhmo Chamber Music Festival. The Structure of the Festival's Economy and the Economic Impact of Festival.
The Arts Council of Finland. Helsinki 1991. ISBN 951-47-4486-1
- n:o 4 Auli IRJALA: Säveltaiteilijatutkimus. Tutkimusjoukon kokoaminen.
Taiteen keskustoimikunta. Helsinki 1991. ISBN 951-47-4417-9
- n:o 5 Auli IRJALA: Selvitys musiikki-instituuttien toiminnasta vuosina 1987-1989.
Taiteen keskustoimikunta. Helsinki 1991. ISBN 951-47-4487-X
- n:o 6 Auli IRJALA: The Socio-economic Position of Composers and Musicians in Finland. Collection of Data.
The Arts Council of Finland. Helsinki 1991. ISBN 951-47-4538-8
- n:o 7 Ritva MITCHELL: On the Arts and Employment in Finland.
The Arts Council of Finland. Helsinki 1991. ISBN 951-47-4541-8
- n:o 8 Presentation av forskningsprojekt och publikationer 20.3.1991.
Centralkommissionen för konst. Helsingfors 1991. ISBN 951-47-4542-6
- n:o 9 Paula KARHUNEN: Kuka on näyttämötaiteilija? Näyttämötaiteilijatutkimuksen lähtökohtia.
Taiteen keskustoimikunta. Helsinki 1991. ISBN 951-47-4649-X
- n:o 10 Paula KARHUNEN: Who is a Scenic Artist? Starting Points in the Study on Scenic Artists.
The Arts Council of Finland. Helsinki 1991. ISBN 951-47-4666-X
- n:o 11 Ritva MITCHELL: Patterns of Cultural Participation and Consumption in Finland in the 1980's.
The Arts Council of Finland. Helsinki 1991. ISBN 951-47-5492-1
- n:o 12 Auli IRJALA: Valtion tuki säveltaiteilijoille 1980-luvulla.
Taiteen keskustoimikunta. Helsinki 1991. ISBN 951-47-5493-X
- n:o 13 Ilkka HEISKANEN och Pasi SAUKKONEN: Kulturen och den regionala utvecklingen. En översikt över de finländska forskningsprojekten.
Centralkommissionen för konst. Helsingfors 1991. ISBN 951-47-5721-1
- n:o 14 Paula KARHUNEN: Valtion tuki näyttämötaiteilijoille vuosina 1980-1991.
Taiteen keskustoimikunta. Helsinki 1992. ISBN 951-47-5921-4
- n:o 15 Sari KARTTUNEN: Kuvataiteilijan ammatti. Katsaus viimeaikaisiin tutkimussuuntauksiin taiteilijan asema -tutkimuksen näkökulmasta.
Taiteen keskustoimikunta. Helsinki 1992. ISBN 951-47-6166-9
- n:o 16 Survey on the Economic Situation and Social Status of the Artist in Finland.
The Arts Council of Finland. Helsinki 1992. ISBN 951-47-6266-5
- n:o 17 Auli IRJALA: A Minority in Music. Women as Professional Composers and Musicians.
The Arts Council of Finland. Helsinki 1992. ISBN 951-47-6765-9
- n:o 18 Danielle CLICHE, Auli IRJALA and Eija RISTIMÄKI: National Cultural Policy Framework and Trends in Finland.
The Arts Council of Finland. Helsinki 1993. ISBN 951-47-8200-3
- n:o 19 Merja HEIKKINEN and Paula KARHUNEN: Focus and Functions of Public Support for Artists in Finland.
The Arts Council of Finland. Helsinki 1993. ISBN 951-47-8693-9
- n:o 20 Eija RISTIMÄKI: The Role of Intermediary Bodies within the Finnish Public Cultural Administration.
The Arts Council of Finland. Helsinki 1994. ISBN 951-53-0226-9

- n:o 21 Paula KARHUNEN: The Interaction between Artists' Professional Training and Employment in the Field of Finnish Theatre.
The Arts Council of Finland. Helsinki 1994. ISBN 951-53-0227-7
- n:o 22 Merja HEIKKINEN: Effects of Direct Support on Artists' Incomes.
The Arts Council of Finland. Helsinki 1994. ISBN 951-53-0228-5
- n:o 23 Henrikki HEIKKA: The Helsinki Metropolitan Area as a National and International Cultural Centre Area.
The Arts Council of Finland. Helsinki 1994. ISBN 951-53-0229-3
- n:o 24 The Finnish Reply to the Inquiry Concerning the Role of the State in the National and International Cultural Development. Seminar "The Cultural Responsibility of the State", Stockholm, 19-20 August, 1994.
The Arts Council of Finland. Helsinki 1994. ISBN 951-53-0230-7
- n:o 25 Merja HEIKKINEN & Sari KARTTUNEN: Defining Art and Artists as a Methodological Problem and a Political Issue. Paper Prepared for the ECPR Planning Session, Politics and the Arts, Bordeaux, April 27th - May 2nd 1995.
The Arts Council of Finland. Helsinki 1995. ISBN 951-53-0972-7
- n:o 26 Merja HEIKKINEN and Paula KARHUNEN: Does Public Support Make a difference, and for Whom? The Role of Direct Support for Artists in Different Art Forms and its Relations to the Situation of Women Artists.
The Arts Council of Finland. Helsinki 1996. ISBN 951-53-1013-X
- n:o 27 Paula KARHUNEN: Kuinka lama vaikutti? Näyttämö- ja säveltaiteilijoiden toimeentulo ja julkinen tuki vuonna 1992 sekä tulotason muutokset 1989-1992.
The Arts Council of Finland. Helsinki 1997. ISBN 951-53-1470-4
- n:o 28 Merja HEIKKINEN & Paula KARHUNEN: Social Position of Artists in Finland.
The Arts Council of Finland. Helsinki 1997. ISBN 951-53-1606-5
- n:o 29 Sari KARTTUNEN: Valokuvataiteen taiteilija-apurahat: Selvitys määrällisestä kehityksestä ja jakaumasta sekä merkityksestä 1970-1999. State artist grants in photographic art: Survey of quantitative development, distribution and effects 1970-1999.
The Arts Council of Finland. Helsinki 1999. ISBN 952-5253-14-7
- n:o 30 Paula KARHUNEN: A portrait of a woman as an artist: Some research results concerning the career paths of female artists.
The Arts Council of Finland. Helsinki 1999. ISBN 952-5253-15-5
- n:o 31 Merja HEIKKINEN: Sirkus- ja estraditaiteilijat. Raportti kyselytutkimuksesta.
The Arts Council of Finland. Helsinki 1999. ISBN 952-5253-16-3
- n:o 32 Paula KARHUNEN: Trained artists at the market place. An overview of the graduate-surveys.
The Arts Council of Finland. Helsinki 1999. ISBN 952-5253-17-1
- n:o 33 Sari KARTTUNEN: The earnings of photographic artists in Finland. An income profile based on quantitative data from 1989 and 1992.
The Arts Council of Finland. Helsinki 1999. ISBN 952-5253-19-8
- n:o 34 Sari KARTTUNEN: Exactly who and what is a photographic artist? Experimenting with emic criteria in a 'status-of-an-artist study'.
The Arts Council of Finland. Helsinki 2000. ISBN 952-5253-20-1
- n:o 35 Terhi AALTONEN: Taiteilijoiden verotuksesta ja sosiaaliturvasta Suomessa ja Irlannissa.
Taiteen keskustoimikunta. Helsinki 2000. ISBN 952-5253-24-4
- n:o 36 Tiina KUKKONEN: Festivaalit 1996-2000. Tilastotietoa kulttuuritapahtumien julkisesta tuesta, taloudesta ja yleisöistä.
Taiteen keskustoimikunta. Helsinki 2000. ISBN 952-5253-30-9
- n:o 37 Tiina KUKKONEN: Festivaalien talous 1999. Finland Festivals ry:n jäsenten talouden rakenne 1999 ja kehitys vuodesta 1993.
Taiteen keskustoimikunta. Helsinki 2001. ISBN 952-5253-35-X
- n:o 38 Paula KARHUNEN: Suomalaisten säveltaiteilijoiden Teosto-tulot vuonna 1998.
Taiteen keskustoimikunta. Helsinki 2001. ISBN 952-5253-37-6
- n:o 39 Paula KARHUNEN & Kaija RENSUJEFF: Preliminary findings from a survey on the economic and labour market situation of Finnish artists.
The Arts Council of Finland. Helsinki 2002. ISBN 952-5253-42-2
- n:o 40 Elina JOKINEN: Kirjastoapurahat ja -avustukset kaunokirjallisuuden tukimuotona.
Taiteen keskustoimikunta. Helsinki 2002. ISBN 952-5253-44-9
- n:o 41 Paula KARHUNEN & Mikko NIININEN: Taidealojen ammattikoulutus - esiselvitys.
Taiteen keskustoimikunta. Helsinki 2003. ISBN 952-5253-45-7

Kaija RENSUJEFF: "Uusia mahdollisuuksia ja pieniä läpimurtoja!" - Taiteilijat vuoden 2000 kyselytutkimuksessa ja väestölaskennassa.
Taiteen keskustoimikunta. Helsinki 2005. ISBN 952-5253-54-6.

Julkaisujen verkkoversiot – Electronic versions

www.taiteenkeskustoimikunta.fi – www.artscouncil.fi

Toimitus – Edited by

Taiteen keskustoimikunnan tutkimusyksikkö
Research Unit of the Arts Council of Finland

Tilaukset ja tiedustelut – Orders and Information

Taiteen keskustoimikunta – Arts Council of Finland
Tutkimusyksikkö – Research Unit
Maneesikatu 7, PL 293, Helsinki, Finland
tel. +358 (0)9 1607 7066, fax. +358 (0)9 1607 7069
tkt-kirjasto@minedu.fi
www.taiteenkeskustoimikunta.fi – www.artscouncil.fi

Muut julkaisusarjat - Other publication series

Taiteen keskustoimikunnan julkaisuja - Publications of the Arts Council of Finland
Tilastotietoa taiteesta - Facts about the Arts
Tilastotiedote - Facts and Figures