

Pauli Rautiainen

Valtion tuki kulttuuritapahtumille 2000-2008

Työpapereita — Working Papers 48

Taiteen keskustoimikunta — Arts Council of Finland
Tutkimusyksikkö — Research Unit

© Pauli Rautiainen ja Taiteen keskustoimikunta

ISBN 978-952-5253-79-5
ISSN 0788-5318

Taiteen keskustoimikunta
Helsinki 2010

SISÄLLYSLUETTELO

Johdanto	1
Selvityksen tausta, tavoite ja aineisto.....	1
Selvityksessä käytetty kulttuuritapahtuman käsite.....	2
Selvityksessä käytettävät taiteenala- ja alueluokitukset.....	3
Valtakunnallisten kulttuuritapahtumien tuki	5
Jaetun tuen yleiskehitys.....	5
Tuen hakijat ja saajat.....	7
Vuosittain tuettujen tapahtumien tuen kehittyminen.....	11
Tuki taiteenaloittain.....	12
Tuki alueittain.....	16
Opetusministeriön tekemien tukipäätösten suhde Taiteen keskustoimikunnan lausuntoihin.....	20
Valtion taidetoimikuntien tuki	22
Yleistä valtion taidetoimikuntien tuesta.....	22
Elokuvataidetoimikunnan jakama elokuvatapahtumien tuki.....	22
Muiden valtion taidetoimikuntien jakama tuki.....	26
Alueellisten taidetoimikuntien tuki	29
Yhteenveto ja pohdintaa	33
Tuen yleiskehitys 2000-2008.....	33
Tukijärjestelmän ongelma-alueita 1: tuettavaksi vakiintuneiden tapahtumien tuen taso.....	35
Tukijärjestelmän ongelma-alueita 2: elokuvatapahtumien erityisasema.....	38
Tuen kehittämiskysymyksiä.....	38

Lähtekirjallisuus

Liitteet

TAULUKKO- JA KUVIOLUETTELO

TAULUKOT

TAULUKKO 1. Selvityksessä käytetty taiteenalaluokitus.....	4
TAULUKKO 2. Selvityksessä käytettävä alueellisten taidetoimikuntien toimialuejako verrattuna Suomen maakuntajakoon.....	4
TAULUKKO 3. Valtakunnallisille kulttuuritapahtumille jaetun tuen (OPM ja SES) osuus (%) taiteen tukemiseen suunnatuista veikkausvoittovaroista, valtion taide- ja kulttuuribudjetista sekä valtion kaikista menoista.....	7
TAULUKKO 4. Tukea vuosina 2000–2008 saaneet valtakunnalliset kulttuuritapahtumat (n=223) tuen perusteella ryhmiteltyinä.....	10
TAULUKKO 5. Koko ajanjakson 2000–2008 tukea saaneiden valtakunnallisten kulttuuritapahtumien (n=68) saaman tuen nimellisarvoinen muutos edellisvuodesta.....	11
TAULUKKO 6. Vuosina 2000–2008 tuetut valtakunnalliset kulttuuritapahtumat (kpl) ja joka vuosi tukea saaneet tapahtumat (kpl) sekä taiteenalojen osuus (%) tuetuista tapahtumista ja jaetusta tuesta.....	13
TAULUKKO 7. Valtakunnallisten kulttuuritapahtumien tuen saajat taiteenaloittain vuosina 2000-2008.....	13
TAULUKKO 8. Eri taiteenalojen osuus valtakunnallisille kulttuuritapahtumille jaetusta tuesta (€) taiteenaloittain vuosina 2000-2008.....	14
TAULUKKO 9. Valtakunnallisten kulttuuritapahtumien tuen saajat alueittain vuosina 2000–2008.....	17
TAULUKKO 10. Eri alueiden osuus (%) valtakunnallisille kulttuuritapahtumille jaetusta tuesta (€) vuosina 2000–2008.....	18
TAULUKKO 11. Taiteen keskustoimikunnan opetusministeriölle tekemän jakoehdotuksen suhde opetusministeriön jakopäätökseen vuosina 2000-2008.....	21
TAULUKKO 12. Muiden valtion taidetoimikuntien kuin elokuvataidetoimikunnan kulttuuritapahtumille jakaman tuen hakijoiden/saajien jakaantuminen taiteenaloittain vuosina 2000-2008.....	28
TAULUKKO 13. Muiden valtion taidetoimikuntien kuin elokuvataidetoimikunnan kulttuuritapahtumille jakaman tuen hakijoiden/saajien jakaantuminen alueittain vuosina 2000-2008.....	28
TAULUKKO 14. Alueellisten taidetoimikuntien jakaman tuen hakijoiden/saajien jakaantuminen taiteenaloittain vuosina 2000-2008.....	32

TAULUKKO 15. Alueellisten taidetoimikuntien jakaman tuen hakijoiden/saajien jakaantuminen alueittain vuosina 2000-2008.....	32
---	----

KUVIOT

KUVIO 1. Valtakunnallisille kulttuuritapahtumille jaetun tuen (OPM ja SES) trendi vuoden 2008 rahanarvossa (milj. €).....	6
KUVIO 2. Valtakunnallisille kulttuuritapahtumille jaettavan tuen (OPM ja SES) hakijoiden ja saajien määrän kehittyminen 1996–2008.....	8
KUVIO 3. Valtakunnallisille kulttuuritapahtumille jaetun tuen (OPM ja SES) yksittäisten tukipäästösten keskiarvojen ja mediaanien trendit vuoden 2008 rahanarvossa (€).....	9
KUVIO 4. Vuoden 2008 tuki (n=156) järjestettynä pienimmästä suurimpaan.....	10
KUVIO 5. Eri taiteenalojen saama suhteellinen osuus kaikesta jaetusta tuesta 2000–2008 verrattuna niiden suhteelliseen osuuteen kaikesta vuosina 1996–2000 jaetusta tuesta.....	12
KUVIO 6. Säveltaiteen ja muiden taiteenalojen valtakunnallisten kulttuuritapahtumien tuen saajien määrän muutos vuosina 1997–2008.....	15
KUVIO 7. Säveltaiteen ja muiden taiteenalojen valtakunnallisten kulttuuritapahtumien tuen kokonaissumman muutos vuosina 1997–2008.....	15
KUVIO 8. Säveltaiteen ja muiden taiteenalojen valtakunnallisten kulttuuritapahtumien tuen keskimääräisen tukisumman muutos vuosina 1997–2008.....	16
KUVIO 9. Vuosina 2000–2008 jaetun valtakunnallisten kulttuuritapahtumien tuen saajien ja kokonaistukisumman jakautuminen alueittain.....	16
KUVIO 10. Uudellamaalla järjestettyjen tuettujen valtakunnallisten kulttuuritapahtumien saajien määrän muutos verrattuna tuettujen tapahtumien kokonaismäärän muutokseen vuosina 2001-2008.....	18
KUVIO 11. Uudellamaalla järjestettyjen tuettujen valtakunnallisten kulttuuritapahtumien saaman tukisumman muutos verrattuna tuettujen tapahtumien kokonaistukisumman muutokseen vuosina 2001-2008.....	19
KUVIO 12. Uudellamaalla järjestettyjen tuettujen valtakunnallisten kulttuuritapahtumien keskimääräisen tuen muutos verrattuna tuettujen tapahtumien tuen muutokseen vuosina 2001-2008.....	19
KUVIO 13. Valtion elokuvataidetoimikunnan elokuvatapahtumille jakaman tuen määrä (€) vuoden 2008 rahanarvossa.....	23
KUVIO 14. Valtion elokuvataidetoimikunnalta tukea hakeneiden ja saaneiden kulttuuritapahtumien määrä vuosina 2000-2008.....	24

KUVIO 15. Valtion elokuvataidetoimikunnan elokuvatapahtumille jakaman tuen tukisummien keskiarvo (€) vuoden 2008 rahanarvossa.....	24
KUVIO 16. Valtion elokuvataidetoimikunnan elokuvataidetapahtumille (n=84) vuosina 2000–2008 jakaman tuen saajien ja kokonaistukisumman jakautuminen alueittain.....	25
KUVIO 17. Muiden valtion taidetoimikuntien kuin elokuvataidetoimikunnan kulttuuri-tapahtumille jakaman tuen keskiarvo (€) vuoden 2008 rahanarvossa.....	27
KUVIO 18. Muiden valtion taidetoimikuntien kuin elokuvataidetoimikunnan kulttuuri-tapahtumille jakaman tuen määrä (€) vuoden 2008 rahanarvossa.....	27
KUVIO 19. Alueellisilta taidetoimikunnilta tukea hakeneiden ja saaneiden kulttuuri-tapahtumien määrä vuosina 2000-2008.....	29
KUVIO 20. Alueellisten taidetoimikuntien kulttuuritapahtumille jakaman tuen määrä (€) vuoden 2008 rahanarvossa.....	30
KUVIO 21. Alueellisten taidetoimikuntien kulttuuritapahtumille jakaman tuen keskiarvo (€) vuoden 2008 rahanarvossa.....	31
KUVIO 22. Kulttuuritapahtumien tuen kokonaistukisumman kehitys (milj. €) tukimuodoittain eriteltynä vuosina 2000–2008 vuoden 2008 rahanarvossa.....	34
KUVIO 23. Myönteisten tukipäätösten määrän kehitys tukimuodoittain vuosina 2000-2008.....	35
KUVIO 24. Kolmen tanssitaidetapahtuman saaman valtakunnallisten kulttuuritapahtumien tuen reaaliarvoinen kehittyminen vuosina 2000–2008 vuoden 2008 rahanarvossa.....	36

JOHDANTO

SELVITYKSEN TAUSTA, TAVOITE JA AINEISTO

Suomessa järjestetään vuosittain satoja kulttuuritapahtumia, joista merkittävä osa saa jonkinlaista julkista tukea. Tässä selvityksessä kartoitetaan valtion harkinnanvaraista tukea kulttuuritapahtumille. Selvityksen kohteena on toisaalta opetusministeriön¹ (OPM) ja Suomen elokuvasäätiön (SES) jakama tuki valtakunnallisille kulttuuritapahtumille sekä toisaalta valtion taidetoimikuntalaitoksen (TKT) jakama tuki alueellisille tai paikallisille kulttuuritapahtumille. Koska kulttuuritapahtumat saavat julkista tukea myös muualta kuin valtiolta, selvitys ei kuitenkaan anna koko kuvaa kulttuuritapahtumien julkisesta tuesta².

Vuosia 2000–2008 koskevan pitkäjäsenaineiston avulla tarkastellaan tuen jakautumista ja muutoksia niin taiteenaloittain kuin maakunnittain eriteltynä. Selvitys on jatkoa Tiina Kukkonen kartoitukselle valtakunnallisten kulttuuritapahtumien tuesta vuosina 1996–2000 (Kukkonen 2000) ja sen aineisto perustuu taiteen keskustoimikunnan ja opetusministeriön yhteisen harkinnanvaraisten valtionavustusten asiainkäsittelyjärjestelmän (HARAVA-rekisteri) tietoihin sekä Suomen elokuvasäätiöltä ja alueellisilta taidetoimikunnilta pyydettyihin tietoihin. Selvitys liittyy Taiteen keskustoimikunnan tutkimusyksikössä käynnissä olevaan valtion myöntämän harkinnanvaraisen taidetuen kohdentumista ja vaikuttavuutta sekä tuen eri muotojen kehittämistarpeita kartoittavaan tutkimushankkeeseen. Hankkeen puitteissa on aiemmin tarkasteltu muun muassa kulttuuriyhteisöjen harkinnanvaraisesta tukea ja siinä tapahtuneita muutoksia vuosina 1990–2002 (Oesch 2004).

Taiteen keskustoimikunnan selvitysten lisäksi kulttuuritapahtumien tukea on aiemmin Suomessa käsitelty ennen kaikkea toisaalta osana eräitä tapaustutkimuksia ja toisaalta suurimpien kulttuuritapahtumien markkinointiverkosto Finland Festivalin vuosittain jäsentapahtumiensa tilanteesta julkaisemissa vuosiraporteissa (esim. Finland Festivals 2009). Myös Tilastokeskuksen kulttuuritilastoihin sisältyy kulttuuritapahtumien tukea koskevia tilastotietoja (esim. Tilastokeskus 2009, s. 161–172).

¹ 1.5.2010 alkaen opetus- ja kulttuuriministeriö.

² Kulttuuritapahtumia tukevat valtion ohella muun muassa saamelaiskäräjät, kunnat, EU:n eri rahoitusohjelmat sekä useat eri pohjoismaiset instituutiot. Rahallisen tuen lisäksi tapahtumia tuetaan antamalla niiden käyttöön tiloja ja henkilöitä. Suurimpia valtakunnallisia kulttuuritapahtumia edustavan Finland Festivals ketjun jäsentapahtumien tuloista keskimäärin 8 % tulee valtiolta ja noin 15 % kunnilta. Muun julkisen rahoituksen (mukaan lukien EU-rahoitus) keskimääräinen merkitys tulonmuodostukselle jää tätä vähäisemmäksi. (Ks. Finland Festivals 2009).

Tämä tutkimusraportti koostuu kolmesta pääluvusta ja niitä seuraavasta pohdintaluvusta. Ensimmäisessä pääluvussa käsitellään opetusministeriön ja Suomen elokuvasäätiön tukea valtakunnallisille kulttuuritapahtumille, toisessa tarkastellaan valtion taidetoimikuntien tukea kulttuuritapahtumille ja kolmannessa analysoidaan alueellisten taidetoimikuntien tukea kulttuuritapahtumille.

SELVITYKSESSÄ KÄYTETTY KULTTUURITAPAHTUMAN KÄSITE

Puhuttaessa kulttuuritapahtumista puhutaan termin sisältö suurpiirteisesti määritellen arjesta poikkeavista, taiteellisista esityksistä, yleisestä huvittelusta ja ilonpidosta koostuvista juhlatapahtumista (ks. Kainulainen 2005, s. 62-71). Kulttuuritapahtuman tai sen synonyymina usein pidettävän kulttuurifestivaalin käsitteet eivät ole kuitenkaan millään tavalla vakiintuneita. Tapahtumia koskevissa tutkimuksissa käsitteet ja niiden rajaama tapahtumajoukko on määritelty eri tavoin: aina kunkin tutkimuksen viitekehyksestä ja tutkimusongelmasta lähtien. Esimerkiksi talouslähtöinen tutkimusasetelma ei tällöin tee välttämättä eroa messujen, konserttien ja urheilukilpailujen välille, ja antropologinen tutkimusasetelma lukee helposti tapahtumat rituaalien laajaan joukkoon käsitellen esimerkiksi hengellisiä juhlia ja rockfestivaaleja samantyyppisinä toimintoina.

Tässä selvityksessä kulttuuritapahtuman käsitteen määrittely pohjautuu taide- ja kulttuurihallinnon omaksumaan *hallinnolliseen luokitteluun*. Selvityksen yhteydessä kulttuuritapahtuman käsitettä on lähestytty valtakunnallisina kulttuuritapahtumina tuetun tapahtumajoukon kautta. Selvityksen kohteena olevina kulttuuritapahtumina on pidetty kaikkia opetusministeriöltä ja Suomen elokuvasäätiöltä valtakunnallisten kulttuuritapahtumien tukea hakeneita tapahtumia. Muut selvityksen kohteeksi tulleet, valtion taidetoimikuntalaitokselta tukea hakeneet, kulttuuritapahtumat on tunnistettu esimerkiksi taidetoimikuntalaitoksen toimielinten päätöslistoista sellaisia tapahtumia, jotka tapahtumaluonteensa puolesta vertautuvat valtakunnallisten kulttuuritapahtumien tukea hakeneiden tapahtumien joukkoon. Kulttuuritapahtumina käsiteltävän tutkimusjoukon koostamista on tällöin ohjannut intressi saada sellaista tietoa, joka on mahdollisimman hyödyllistä valtakunnallisten kulttuuritapahtumien tuen kehittämiseksi.

Edellä mainitusta johtuen selvityksessä ei ole katsottu esimerkiksi yksittäisiä esityksiä kulttuuritapahtumiksi, vaikkakin etenkin ulkomaisten artistien suurkonserteissa on tapahtumaluonteisia piirteitä. Samaten esimerkiksi ympärivuotisesti avoinna olevissa näyttelytiloissa pidettäville yksittäisille näyttelyille myönnetty tuki on rajattu kulttuuritapahtumien tuen ulkopuolelle, ellei tuen käyttötarkoituksessa ole nimenomaisesti painotettu sen kohdentamisen tapahtumaluonteisuutta. Myös-

kään opetuksellisesti painottuneita leirejä tai muita niihin rinnastuvia tiukasti rajatulle henkilöpiirille tarkoitettuja tapahtumia ei ole katsottu kulttuuritapahtumiksi.

Tutkimusjoukko koostuu näin ollen valtakunnallisten kulttuuritapahtumien tukea hakeneista tapahtumista sekä niistä joltakin Taiteen keskustoimikunnan organisaatioon kuuluvalta toimielimeltä tukea hakeneista tapahtumista, jotka vertautuvat avustuksen käyttötarkoituksen³ perusteella valtakunnallisiin kulttuuritapahtumiin.

Koska yksittäiseksi tapahtumaksi katsottavaan toimintaan on eräissä tapauksissa haettu tukea samasta rahoituslähteestä useilla eri hakemuksilla tai sitä on eräissä tapauksissa myönnetty useilla eri päätöksillä, on pitkittäistarkastelun mahdollistamiseksi tällaiset hakemus- ja päätösaasiat yhdistetty saman tukimuodon sisällä useita hakemuksia omaaviksi hakijoiksi ja useita myöntöjä käsittäviksi saajiksi. Tämän johdosta hakija- ja saajamäärät poikkeavat eräin kohdin hieman päätöslistoissa ilmoitetuista määristä. Yhdistämistä ei ole kuitenkaan tehty tukimuotojen välillä, koska käytössä oleva aineisto ei ole sitä mahdollistanut.

SELVITYKSESSÄ KÄYTETTÄVÄT TAITEENALA- JA ALUELUOKITUKSET

Selvityksessä käytettävä taiteenalaluokitus perustuu valtion taidetoimikuntien ja taiteen keskustoimikunnan jaostojen toimialajakoon. Kulttuuritapahtumien luokitteluun eri taiteenaloille on käytetty taiteen keskustoimikunnan opetusministeriölle antamaa lausuntoa. Epäselvissä tapauksissa luokituksesta on keskusteltu taiteen keskustoimikunnan taidesihteerien kanssa. Valtion taidetoimikuntien ja alueellisten taidetoimikuntien jakama tuki on luokiteltu taiteenaloille päätösasiakirjojen perusteella. Tapahtumat on luokiteltu sellaiseen luokkaan, johon ne ensisijaisesti kuuluvat. Tapahtuma, joka kuuluisi selkeästi kahteen tai useampaan luokkaan on luokiteltu erilliseen yleis- tai monitaidetapahtumien luokkaan. Tähän luokkaan on luokiteltu myös sellaiset esimerkiksi kylätapahtumien kaltaiset kulttuuritapahtumat, jotka eivät varsinaisesti kuulu millekään taiteenalalle.

³ Tieto apurahan käyttötarkoituksesta syötetään Taiteen keskustoimikunnan ja alueellisten taidetoimikuntien apuraharekistereihin avustushakemuksen käsittelyn yhteydessä. Eräiden hakemusten kohdalla rekisteriin on syötetty useita käyttötarkoituksia. Näissä tapauksissa hakemus on sisällytetty tämän tutkimuksen tutkimusjoukkoon, jos avustuksen pääasiallinen käyttötarkoitus rinnastuu valtakunnallisiin kulttuuritapahtumiin. Mikäli käyttötarkoituskirjaus on tehty siten, ettei kirjauksesta voi tunnistaa pääasiallista käyttötarkoitusta, on hakemus sisällytetty tutkimusjoukkoon, jos jokin osa käyttötarkoitusta rinnastuu valtakunnallisiin kulttuuritapahtumiin. Luokittelu perustuu kirjattuun käyttötarkoitukseen, koska alkuperäistä hakemusaineistoa itsessään ei ole ollut tutkimushetkellä enää saatavilla.

Luokitus on pääosin yhtenevä aiemman kulttuuritapahtumien tukea koskevan selvityksen kanssa (ks. Kukkonen 2000). Merkittävimmän poikkeuksen muodostaa se, että tässä tutkimuksessa sarjakuvataidetahtumat, sirkustaidetahtumat ja mediataidetahtumat muodostavat omat erilliset luokkansa. Käytetty taiteenalajaotus on koottu taulukkoon 1.

TAULUKKO 1. *Selvityksessä käytetty taiteenalaluokitus*

Taiteenalat
Elokuvatapahtumat
Kirjallisuustapahtumat
Kuvataidetahtumat
Mediataidetahtumat
Näyttämötaidetahtumat
Rakennustaidetahtumat
Sarjakuvataidetahtumat
Sirkustaidetahtumat
Säveltaidetahtumat
Taideteollisuustapahtumat
Tanssitaidetahtumat
Valokuvataidetahtumat
Monitaidetahtumat

Tuen alueellisen kohdistumisen tarkasteluun selvityksessä käytetään alueellisten taidetoimikuntien toimialuejaottelua, joka seurailee pääosin Suomen maakuntajakoa. Uudenmaan, Hämeen, Kaakkois-Suomen, Pohjanmaan ja Oulun läänin taidetoimikunnat toimivat kuitenkin kahden maakunnan alueella. Lisäksi Pohjanmaan ja Oulun läänin taidetoimikuntien toimialueraja ei noudattele aivan tarkasti maakuntarajaa. Alueellisten taidetoimikuntien toimialueita on vertailtu maakuntajakoon taulukossa 2.

TAULUKKO 2. *Selvityksessä käytettävä alueellisten taidetoimikuntien toimialuejako verrattuna Suomen maakuntajakoon*

Alueelliset taidetoimikunnat	Alueellisen taidetoimikunnan toimialueeseen kuuluvat maakunnat
Uusimaa	Uudenmaan ja Itä-Uudenmaan maakunnat
Varsinais-Suomi	Varsinais-Suomen maakunta
Satakunta	Satakunnan maakunta
Häme	Kanta-Hämeen ja Päijät-Hämeen maakunnat
Pirkanmaa	Pirkanmaan maakunta
Kaakkois-Suomi	Etelä-Karjalan ja Kymenlaakson maakunnat
Etelä-Savo	Etelä-Savon maakunta
Pohjois-Savo	Pohjois-Savon maakunta
Pohjois-Karjala	Pohjois-Karjalan maakunta
Keski-Suomi	Keski-Suomen maakunta
Pohjanmaa	Etelä-Pohjanmaan ja Pohjanmaan maakunnat sekä Keski-Pohjanmaan maakunta lukuun ottamatta Sievin ja Ylivieskan kuntia
Oulun lääni	Pohjois-Pohjanmaan ja Kainuun maakunnat sekä Sievin ja Ylivieskan kunnat
Lappi	Lapin maakunta

VALTAKUNNALLISTEN KULTTUURITAPAHTUMIEN TUKI

JAETUN TUEN YLEISKEHITYS

Valtakunnallisten kulttuuritapahtumien tuki on ollut vuodesta 1999 alkaen eriytetty Suomen elokuvasäätiön jakamaan tukeen valtakunnallisille elokuvatapahtumille ja opetusministeriön jakamaan tukeen muille valtakunnallisille kulttuuritapahtumille⁴. Tässä selvityksessä valtakunnallisten kulttuuritapahtumien tuen käsitteellä viitataan näiden kummankin tukimuodon yhdessä muodostamaan kokonaisuuteen.

Valtakunnallisten kulttuuritapahtumien tuki maksetaan taiteen edistämiseen käytettävistä veikkausvoittovaroista (valtion talousarvion momentti 29.80.52). Kulttuuritapahtumien tukeen käytettävää määrärahaa ei ole sidottu lainsäädännöllä mihinkään suureeseen, minkä johdosta siitä päätetään vuosittain täysin harkinnanvaraisesti valtion talousarvioprosessin yhteydessä.

Suomen elokuvasäätiön jakama elokuvatapahtumien tuki maksetaan vakiintuneesti eduskunnan taiteen edistämiseen käytettävien veikkausvoittovarojen momentille varaamasta määrärahasta, jonka käyttötarkoitus on elokuvakulttuurin edistäminen, ja opetusministeriön jakama tuki vastaavasti eduskunnan samaiselle veikkausvoittovaramomentille varaamasta määrärahasta, jonka käyttötarkoitus on alueelliseen taiteen edistämiseen. Opetusministeriö päättää vuosittain talousarviomäärärahojensa käyttösuunnitelmassa sen, kuinka paljon eduskunnan näihin käyttötarkoituksiin varaamista määrärahoista osoitetaan kulttuuritapahtumien tukemiseen.

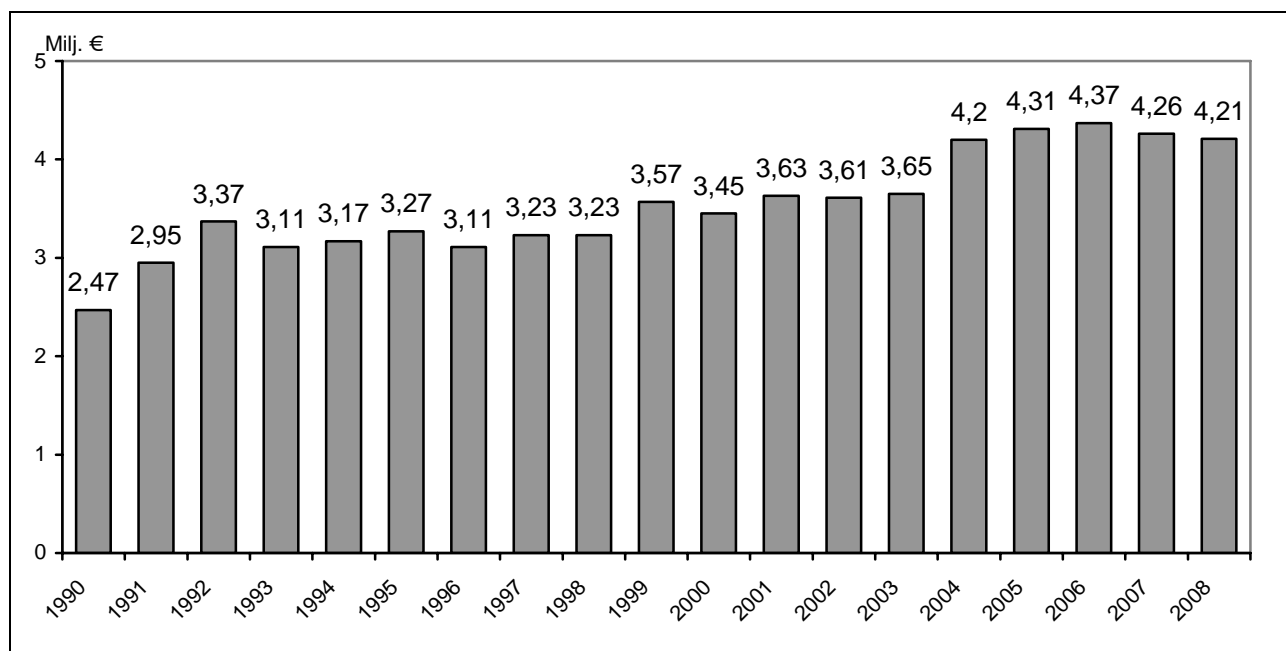
Opetusministeriön ja Suomen elokuvasäätiön jakaman tuen kokonaisvolyymien kehittymistä on kuvattu kuviossa 1. 1990-luvun lamaa edeltäneen nopean kasvun jälkeen valtakunnallisten kulttuuritapahtumien tuen nimellisarvoinen kasvu pysähtyi suunnilleen elinkustannusten yleistä kasvua vastaavalle tasolle, kunnes tukea korotettiin hieman runsaammin vuonna 1999. Korotus ajoittuu tilanteeseen, jolloin valtakunnallisten elokuvafestivaalien tuen jakaminen siirrettiin Suomen elokuvasäätiölle.

Merkittävämmän tukea korotettiin vasta vuonna 2004. Tuon jälkeen vuosina 2005 ja 2006 tuen nimellisarvoinen kasvu oli hieman elinkustannusindeksin kasvua nopeampaa ja vuosina 2007 ja

⁴ Vuoteen 1998 saakka jakomenettely oli yhtenäisempi, kun elokuvasäätiö antoi lausunnon elokuvatapahtumien tuesta opetusministeriölle.

2008 vastaavasti sitä hitaampaa. Näin tuen nimellisarvoisesta kasvusta huolimatta vuonna 2008 jaettu tuki vastaa vuonna 2004 jaetun tuen reaaliarvoa (4,2 milj. €).⁵

KUVIO 1. Valtakunnallisille kulttuuritapahtumille jaetun tuen (OPM ja SES) trendi vuoden 2008 rahanarvossa (milj. €)



Luvut on muunnettu vuoden 2008 rahanarvoon käyttäen elinkustannusindeksiä. Nimellisarvot löytyvät liitteestä 2.

Tuen suhteellinen osuus valtion taide- ja kulttuuribudjetista, taiteen tukemiseen suunnatuista veikkausvoittovaroista sekä valtion kaikista menoista on pysynyt vakaana. Tuki on muodostanut koko 2000-luvun ajan vuosittain noin 2 % taiteen tukemiseen suunnatuista veikkausvoittovaroista, noin 1 %:n valtion koko taide- ja kulttuuribudjetista ja noin 0,01 % valtion kaikista menoista. (Taulukko 3)

⁵ Tämän selvityksen tarkasteluajanjakson jälkeen tukeen on jälleen tehty merkittävä tasokorotus vuonna 2010, jolloin opetusministeriö ja Suomen elokuvasäätiö jakoivat yhdessä tukea 4,99 milj. € (eli vuoden 2010 tammikuun elinkustannusindeksillä vuoden 2008 rahanarvoon muunnettuna 5,00 milj. €).

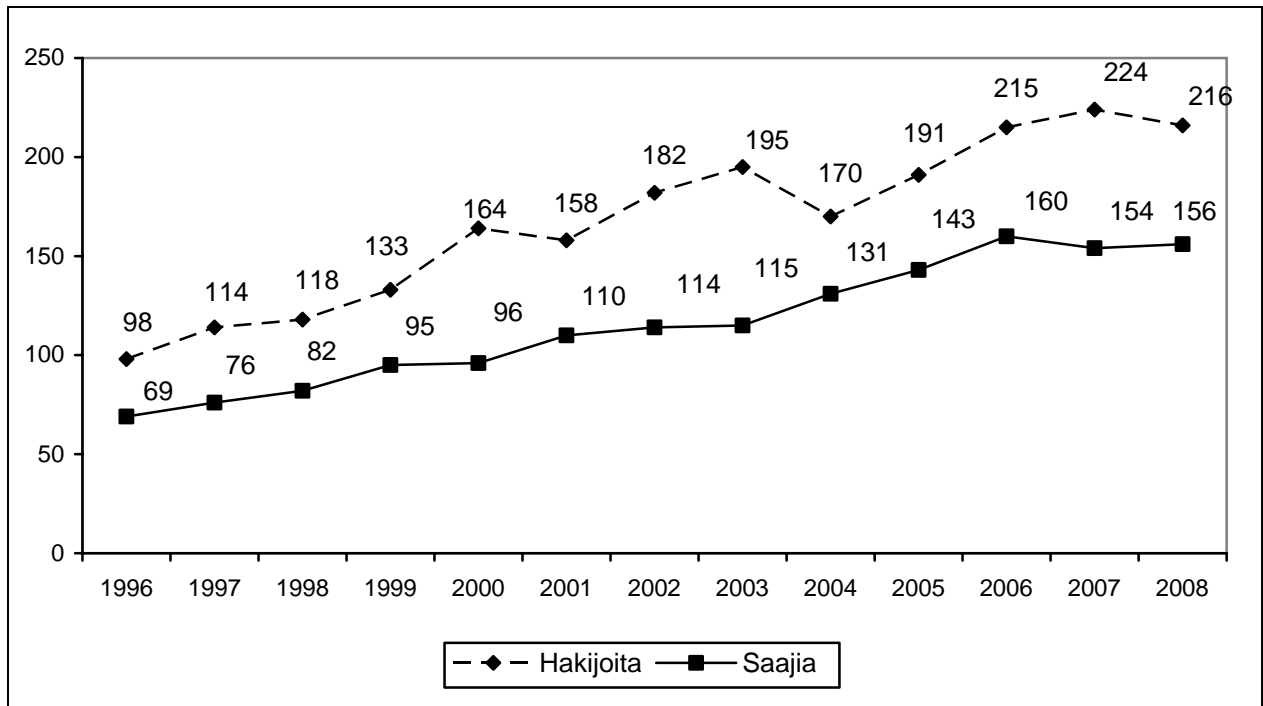
TAULUKKO 3. Valtakunnallisille kulttuuritapahtumille jaetun tuen (OPM ja SES) osuus (%) taiteen tukemiseen suunnatuista veikkausvoittovaroista, valtion taide- ja kulttuuribudjetista sekä valtion kaikista menoista

Vuosi	% taiteen tukemiseen suunnatuista veikkausvoittovaroista	% valtion koko taide- ja kulttuuribudjetista	% valtion kaikista menoista
2000	2,7	1,1	0,01
2001	2,4	1,1	0,01
2002	1,8	1,1	0,01
2003	1,8	1,1	0,01
2004	2,0	1,2	0,01
2005	2,1	1,1	0,01
2006	2,2	1,1	0,01
2007	2,2	1,0	0,01
2008	2,2	1,0	0,01

TUEN HAKIJAT JA SAAJAT

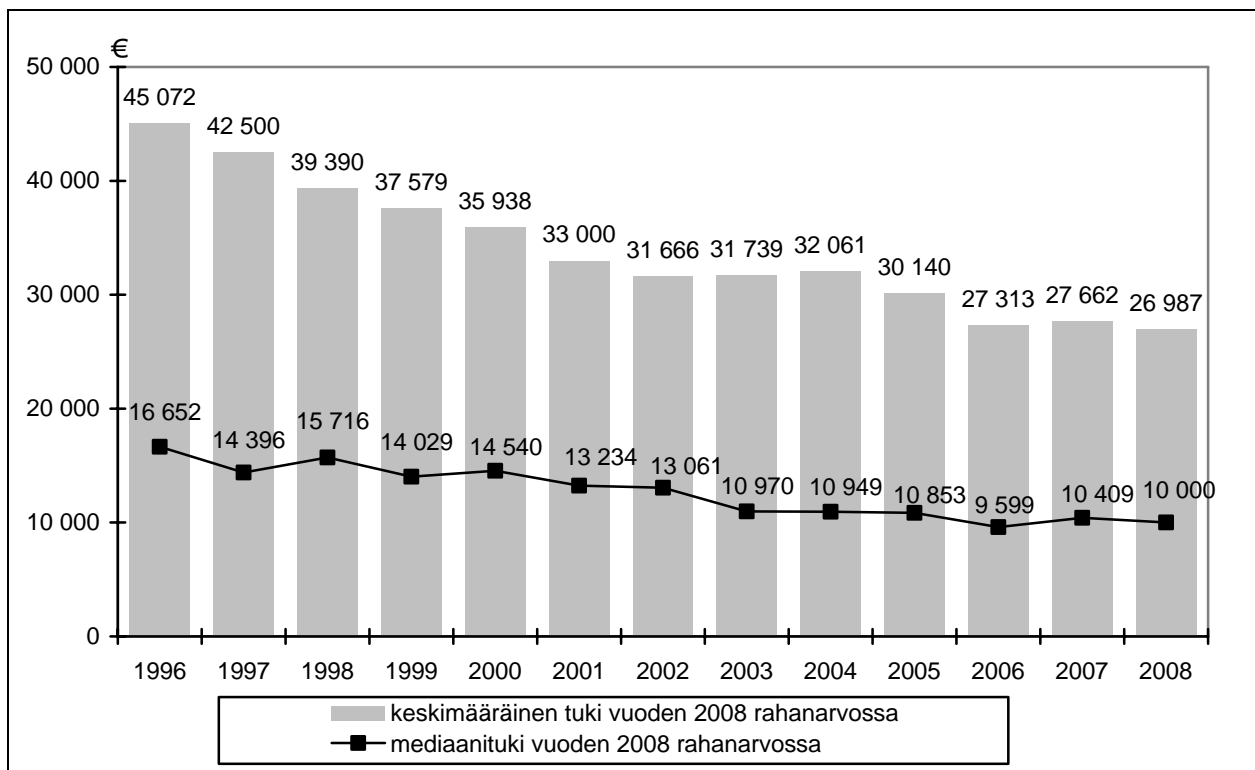
Tukea saavien valtakunnallisten kulttuuritapahtumien joukko on pitkälti vakiintunut. Vuosille 2000–2008 tukea haki kaikkiaan 489 kulttuuritapahtumaa, joista tukea sai 223 tapahtumaa. Tapahtumista 68 sai tukea joka vuosi ja 155 jonakin muttei kaikkina näistä vuosista. Huomattava osa vain jonakin vuonna tukea saaneista tapahtumista on sellaisia, joita järjestetään säännöllisesti, mutta harvemmin kuin vuosittain. Toisen suuren joukon muodostavat sellaiset vuosittain järjestettävät tapahtumat, joiden tukeminen on aloitettu vuoden 2000 jälkeen, mutta jotka ovat tämän jälkeen saaneet tukea vuosittain. Vuosille 2000–2008 tukea saaneista tapahtumista vain 34 sai sitä ainoastaan yhtenä vuonna. Hieman yli puolet kyseisinä vuosina tukea hakeneista tapahtumista (266 kpl) ei saanut sitä lainkaan.

Tuen hakijamäärä on kehittynyt 1990-luvun puolivälistä lähtien samaa tahtia sen saajamäärän kanssa siten, että tukea on vuosittain saanut noin 70 % hakijoista (kuvio 2). Hakija- ja saajamäärän vuosittainen kasvu on ollut jaettavana olevan tukisumman vuosikasvua korkeampi. Näin ollen tuen saajille keskimäärin myönnettyjen tukisummien reaaliarvot ovat laskeneet lähes koko ajanjakson vuosittain noin 5 % edellisvuoteen verrattuna (ks. kuvio 3), vaikka nimellishintainen tuki on eräitä poikkeuksia lukuun ottamatta ollut nousussa 1990-luvun alusta lähtien.

KUVIO 2. Valtakunnallisille kulttuuritapahtumille jaettavan tuen (OPM ja SES) hakijoiden ja saajien määrän kehittyminen 1996-2008

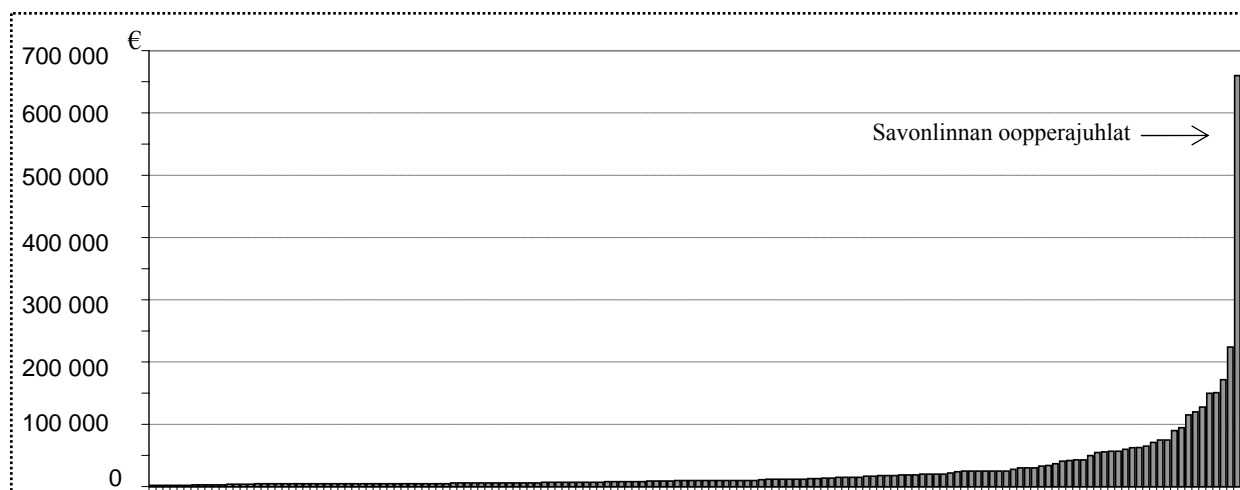
Kuviosta 2 ilmenevä hakijamäärän hetkellinen lasku vuonna 2004 on ilmiö, johon käytettävissä oleva aineisto ei tarjoa selityksiä. Hakijakunnan tarkempi analysointi osoittaa kuitenkin sen, että syystä tai toisesta tuona vuonna tukea jätti hakematta moni sellainen hakija, joka oli useina edellisinä vuosina peräkkäin saanut kielteisen tukipäätöksen.

Keskimääräisen tuen ja mediaanituen trendien (kuvio 3) tarkastelu osoittaaakin hyvin sen, että tukisumman kasvu on ohjautunut uusien tapahtumien tuen piiriin ottamiseen niin, että näiden tapahtumien vuosittain saamat tukisummat ovat kuitenkin jääneet melko pieniksi. Erityisen huomionarvoista tämän kehityslinjan kannalta on se, että vuonna 2004 tapahtunut jaettavana olevan kokonaisuuden voimakas kasvattaminen (ks. kuvio 1) ei heijastunut millään tavalla tukisummien mediaaniin.

KUVIO 3. Valtakunnallisille kulttuuritapahtumille jaetun tuen (OPM ja SES) yksittäisten tukipäätösten keskiarvojen ja mediaanien trendit vuoden 2008 rahanarvossa (€)

Luvut on muunnettu vuoden 2008 rahanarvoon käyttäen elinkustannusindeksiä.

Kuten jo tukisummien keskiarvon ja mediaanin suuresta erosta (kuvio 3) voi päätellä, eri kulttuuritapahtumien saama tuki eroaa selvästi suuruudeltaan. Valtaosa tuetuista kulttuuritapahtumista saa melko pientä tukea, joka vaihtelee muutamasta tuhannesta eurosta reiluun kymmeneen tuhanteen euroon. Eräät tapahtumat saavat kuitenkin useiden kymmenien tuhansien eurojen tukea, jokunen tapahtuma saa reilun sadantuhannen euron tukea ja yksi tapahtuma (Savonlinnan oopperajuhlat) saa omassa luokassaan olevaa yli puolen miljoonan euron tukea. Tukisummien epätasaisuus ilmenee kuviosta 4, jossa vuoden 2008 tuet on järjestetty pienimmästä suurimpaan. Aiempien vuosien tukijakaumat vastaavat tätä jakaumaa.

KUVIO 4. Vuoden 2008 tuki (n=156) järjestettynä pienimmästä suurimpaan

Kun vuosina 2000–2008 tukea saaneet kulttuuritapahtumat jaetaan kokoluokkiin tuen määrän mukaan selviää, että vakiintuneet joka vuosi tukea saavat tapahtumat saavat suurimmat tukisummat. Kaikkein pienimmät tukisummat on vastaavasti jaettu tyypillisesti sellaisille tapahtumille, jotka ovat saaneet tarkasteluajanjaksolla ainoastaan kerran tukea. Näinä vuosina kaiken kaikkiaan jaetusta tuesta 85 % on mennyt sellaisille tapahtumille, joita on tuettu joka vuosi. Yksistään Savonlinnan oopperajuhlille, joka on ollut joka vuosi kaikkein eniten tukea saanut tapahtuma, on jaettu 17 % näinä vuosina jaetusta tuesta. (Taulukko 4)

TAULUKKO 4. Tukea vuosina 2000–2008 saaneet valtakunnalliset kulttuuritapahtumat (n=223) tuen koon perusteella ryhmiteltyinä

Tukiryhmät €/vuosi	Tukea saaneiden määrä ja osuus (%) tukea saaneiden tapahtumien yhteismäärästä	Osuus (%) kaikesta vuosina 2000–2008 jaetusta tuesta	Tukien maksimsummien keskiarvo (€)	Vain yhtenä vuonna tukea saaneiden tapahtumien määrä ja osuus (%)	Koko ajanjakson 2000–2008 tukea saaneiden tapahtumien määrä ja osuus (%)
alle 5 000	37 (17)	1	3 104 €	15 (44)	2 (3)
5 000-9 999	79 (35)	6	6 006 €	14 (41)	10 (15)
10 000-19 999	54 (24)	11	12 979 €	3 (9)	17 (25)
20 000-49 999	29 (13)	16	29 489 €	1 (3)	19 (28)
50 000-22 4000	23 (10)	49	91 670 €	1 (3)	19 (28)
yli 22 4000	1 (1)	17	660 000 €	0 (0)	1 (1)
<i>N</i>	<i>233</i>	<i>100</i>		<i>34</i>	<i>68</i>

VUOSITTAIN TUETTUJEN TAPAHTUMIEN TUEN KEHITTYMINEN

Ajanjaksolla 2000–2008 joka vuosi tukea saaneiden tapahtumien nimellisarvoinen tuki on kasvanut tasaisen nousujohteisesti. Vuosittain tuetuista tapahtumista 91 % saa vuonna 2008 nimellisarvoltaan suurempaa tukea kuin vuonna 2000. Useilla tapahtumilla kasvu on kuitenkin ollut elinkustannusindeksin vuosikasvua hitaampaa ja niinpä peräti 30 % vuosittain tuetuista tapahtumista saa vuonna 2008 elinkustannusindeksillä korjatulta reaaliarvoltaan pienempää tukea kuin vuonna 2000. Tämä selittyy ennen kaikkea sillä, että lähes puolet (47 %) joka vuosi tukea saaneista tapahtumista sai vuonna 2008 nimellisarvoltaan samansuuruista tukea kuin vuonna 2004, jolloin lähes kaikkien vuosittain tukea saaneiden tapahtumien tukea korotettiin jaettavan kokonaistuen poikkeuksellisen suuren kasvun (ks. kuvio 1) yhteydessä. (Taulukko 5)

Kaikkein suurimpia tukisummia saaneiden tapahtumien tukea korotettiin kuitenkin vuonna 2004 suhteellisesti muiden tapahtumien tukea vähemmän. Niinpä vuosittain tuetuista tapahtumista eniten tukea saaneen neljänneksen tuki on kehittynyt muuta joukkoa hitaammin ja peräti puolet tähän ryhmään kuuluvista tuen saajista saa vuonna 2008 elinkustannusindeksillä korjatulta reaaliarvoltaan vuotta 2000 pienempää tukea. (Taulukko 5)

TAULUKKO 5. *Koko ajanjakson 2000–2008 tukea saaneiden valtakunnallisten kulttuuritapahtumien (n=68) saaman tuen nimellisarvoinen muutos edellisvuodesta*

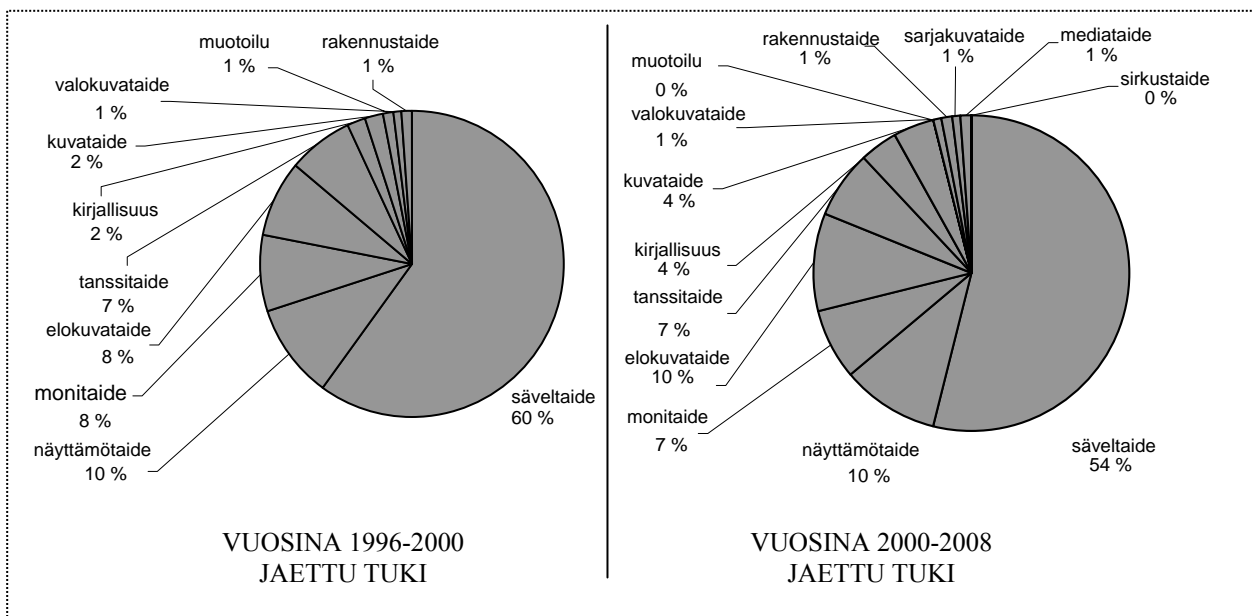
	2001	2002	2003	2004	2005	2006	2007	2008
Tuki nousi (% tapahtumista)	36	34	34	63	15	10	7	12
Tuki laski (% tapahtumista)	6	32	7	1	3	1	9	6
Tuki pysyi ennallaan (% tapahtumista)	26	2	27	4	50	57	52	50
Tuen muutos edellisvuoteen keskimäärin (%)	10	1	0	17	2	5	2	-1
Eniten tukea saaneen neljänneksen tuen muutos keskimäärin (%)	2	2	0	12	2	1	0	2
Vähiten tukea saaneen neljänneksen tuen muutos keskimäärin (%)	11	0	-1	26	0	1	-1	-2

TUKI TAITEENALOITTAIN

Taiteenaloittain tarkasteltuna vuosina 2000–2008 jaetusta tuesta noin puolet (54 %) meni säveltaidetapahtumille. Kaikkiaan näiden vuosien aikana tukea sai 100 säveltaidetapahtumaa, mikä vastaa 45 % kaikista tukea saaneista tapahtumista. Säveltaidetapahtumien saama tuki jäi kuitenkin aavistuksen pienemmäksi kuin mitä se oli vuosina 1996–2000 (60 % → 54 %). Näyttämötaide-, elokuvataide-, monitaide- ja tanssitapahtumat saivat kukin hieman alle 10 %:n tuesta. Näiden alojen tuki vuosina 2000–2008 vastasi pitkälti vuosina 1996–2000 jaettua tukea. Muiden taiteenalojen piiriin kuuluvien kulttuuritapahtumien tuki oli vielä tätä vähäisempää. Tässä joukossa kirjallisuus- ja kuvataidetapahtumien tuki nousi vuosina 2000–2008 suhteessa merkittävästi verrattuna tapahtumien tukeen vuosina 1996–2000 (2 % → 4 %). (Taulukot 6-8 ja kuvio 5)

Elokuvataidetapahtumat poikkeavat vakiintuneisuudellaan muista tuensaajista. Vuosina 2000–2008 tuetuista kahdeksasta elokuvataidetapahtumasta viisi (63 %) sai tukea joka vuosi, kun muilla taiteenaloilla korkeintaan reilu kolmannes tapahtumista sai tukea joka vuosi. Mediataiteen, muotoilun, rakennustaiteen ja sirkustaiteen aloilla ei ollut yhtään joka vuosi tuettua tapahtumaa. (Taulukko 6)

KUVIO 5. Eri taiteenalojen saama suhteellinen osuus kaikesta jaetusta tuesta vuosina 2000–2008 verrattuna niiden suhteelliseen osuuteen kaikesta vuosina 1996–2000 jaetusta tuesta



Käytetty taiteenaluokittelu vuosina 1996–2000 ja vuosina 2000–2008 poikkeaa hieman toisistaan. Vuosien 1996–2000 luokituksessa sarjakuvatapahtumat sisältyvät muotoilun luokkaan, sirkustaidetapahtumat näyttämötaiteen luokkaan sekä mediataidetapahtumat niin monitaiteen, kuvataiteen kuin elokuvataiteen luokkiin.

TAULUKKO 6. Vuosina 2000–2008 tuetut valtakunnalliset kulttuuritapahtumat (kpl) ja joka vuosi tukea saaneet tapahtumat (kpl) sekä taiteenalojen osuus (%) tuetuista tapahtumista ja jaetusta tuesta

	Tuetut tapahtumat määrä (kpl)	Jokaisena vuonna tukea saaneet (kpl) ja niiden osuus (%) taiteenalan tuetuista tapahtumista	% kaikista tuetuista tapahtumista	% kaikesta jaetusta tuesta
Elokuva	8	5 (63)	4	10
Kirjallisuus	19	6 (32)	9	4
Kuvataide	20	3 (15)	9	4
Mediataide	5	0 (0)	2	1
Monitaide	18	5 (28)	8	7
Muotoilu	5	0 (0)	2	0
Näyttämötaide	16	6 (38)	7	10
Rakennustaide	1	0 (0)	0	1
Sarjakuva	4	1 (25)	2	1
Sirkustaide	5	0 (0)	2	0
Säveltaide	100	37 (37)	45	54
Tanssitaide	16	4 (25)	7	7
Valokuvataide	6	1 (17)	3	1

TAULUKKO 7. Valtakunnallisten kulttuuritapahtumien tuen saajat taiteenaloittain vuosina 2000–2008

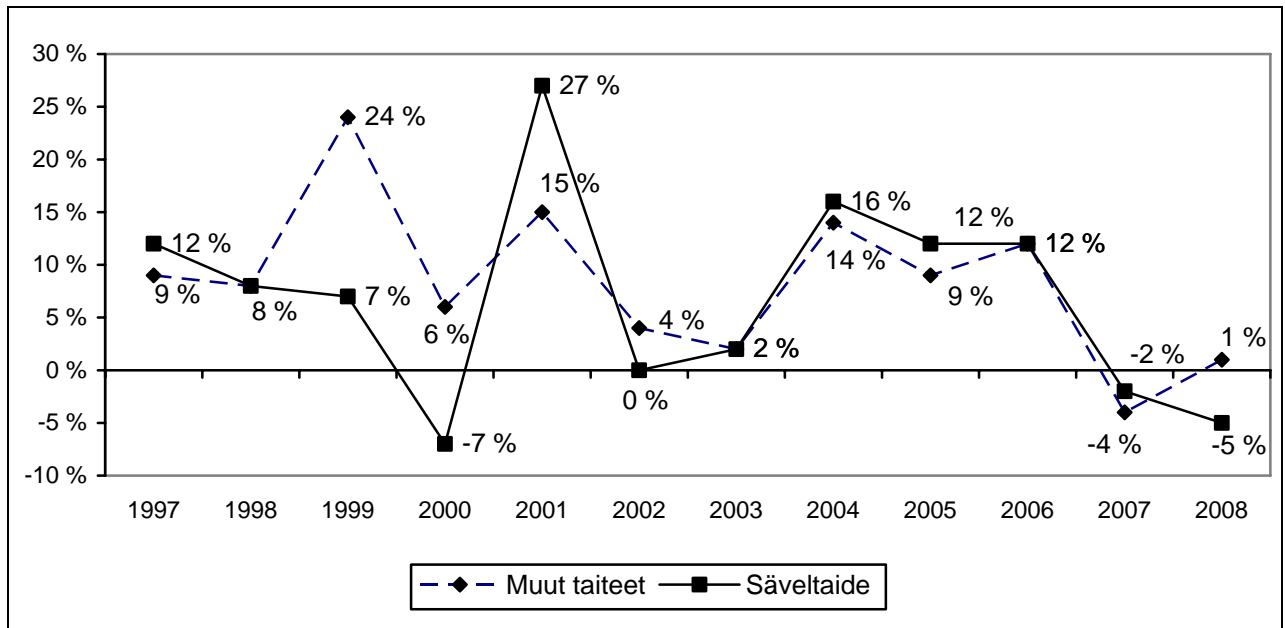
%	2000	2001	2002	2003	2004	2005	2006	2007	2008
Elokuva	5	5	4	6	5	4	4	5	4
Kirjallisuus	7	8	9	9	8	8	8	7	8
Kuvataide	9	7	9	8	8	8	6	7	7
Mediataide	0	1	0	2	2	1	3	3	3
Monitaide	7	6	7	9	7	6	7	6	6
Muotoilu	1	2	1	1	1	1	1	1	1
Näyttämötaide	9	7	9	5	8	8	7	6	8
Rakennustaide	1	1	1	1	1	0	1	1	1
Sarjakuvataide	2	3	3	2	2	1	2	2	1
Sirkustaide	0	2	0	1	1	1	1	1	1
Säveltaide	46	51	49	50	50	52	52	53	49
Tanssitaide	6	6	6	7	8	7	9	8	8
Valokuvataide	5	1	3	1	1	2	1	1	2
Yhteensä %	100	100	100	100	100	100	100	100	100
Saajia yhteensä	96	110	114	115	131	143	160	154	156

TAULUKKO 8. Eri taiteenalojen osuus valtakunnallisille kulttuuritapahtumille jaetusta tuesta (€) taiteenaloittain vuosina 2000–2008

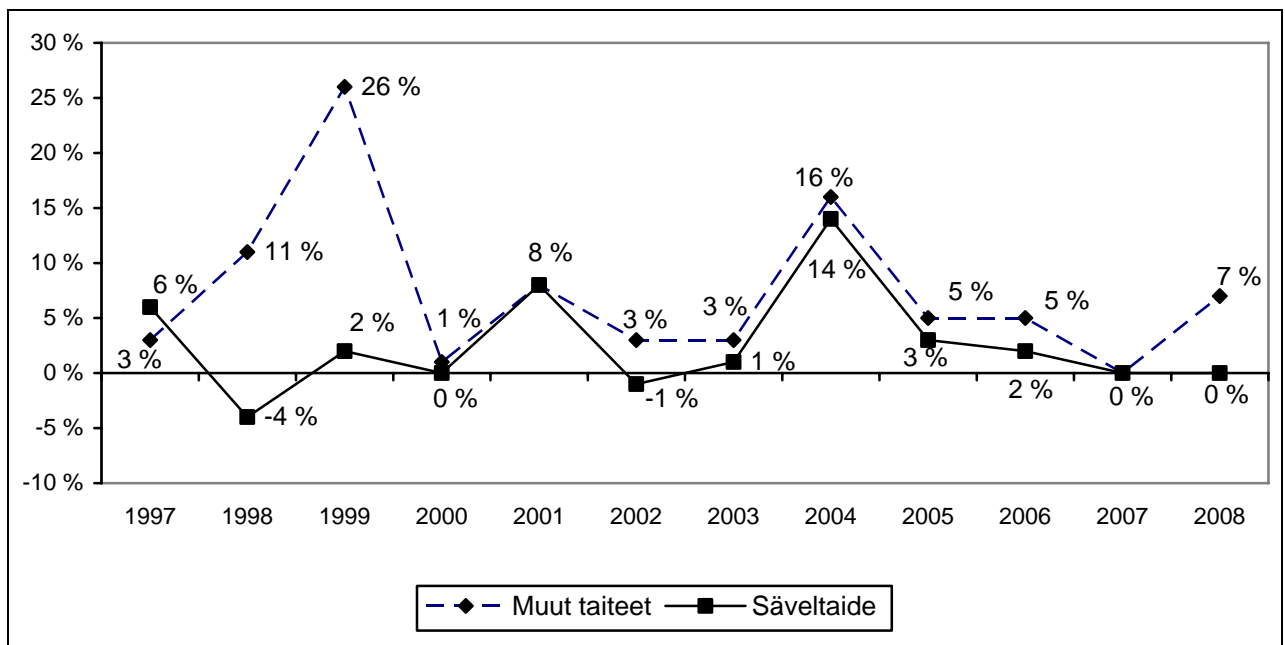
%	2000	2001	2002	2003	2004	2005	2006	2007	2008
Elokuva	10	9	10	11	9	10	10	10	10
Kirjallisuus	4	6	4	5	4	5	4	5	4
Kuvataide	3	4	5	4	5	4	4	5	4
Mediataide	0	0	0	0	1	1	1	1	1
Monitaide	7	7	7	7	7	6	7	6	7
Muotoilu	0	0	0	0	0	0	1	1	1
Näyttämötaide	10	9	9	8	9	9	9	9	10
Rakennustaide	1	1	1	2	1	0	1	0	1
Sarjakuvataide	1	1	1	1	1	1	1	1	1
Sirkustaide	0	0	0	0	0	0	0	0	0
Säveltaide	56	56	55	55	55	54	54	54	52
Tanssitaide	7	7	7	7	8	7	7	7	7
Valokuvataide	1	0	1	0	0	1	1	0	1
Yhteensä %	100	100	100	100	100	100	100	100	100
<i>Tuki yhteensä (milj. €)</i>	<i>3,45</i>	<i>3,63</i>	<i>3,61</i>	<i>3,65</i>	<i>4,2</i>	<i>4,31</i>	<i>4,37</i>	<i>4,26</i>	<i>4,21</i>

Suunnilleen vuoteen 2002 saakka tuki kehittyi eri taiteenaloilla hieman eri tavoin. Esimerkiksi siinä missä toisilla taiteenaloilla tukisumman kokonaiskasvu käytettiin uusien tapahtumien tuen piiriin ottamiseen, niin toisilla taiteenaloilla se käytettiin jo tuen piirissä olevien tapahtumien tuen kasvattamiseen. Vuodesta 2002 lähtien tukipolitiikka on ollut kuitenkin verrattain harmonisoitua. Tämä ilmenee hyvin esimerkiksi kuvioista 6-8, joissa verrataan säveltaiteen ja muiden taiteenalojen tukea saaneiden tapahtumien määrän, kokonaistukisumman ja keskimääräisen tukisumman vuosittaisia prosentuaalisia muutoksia.

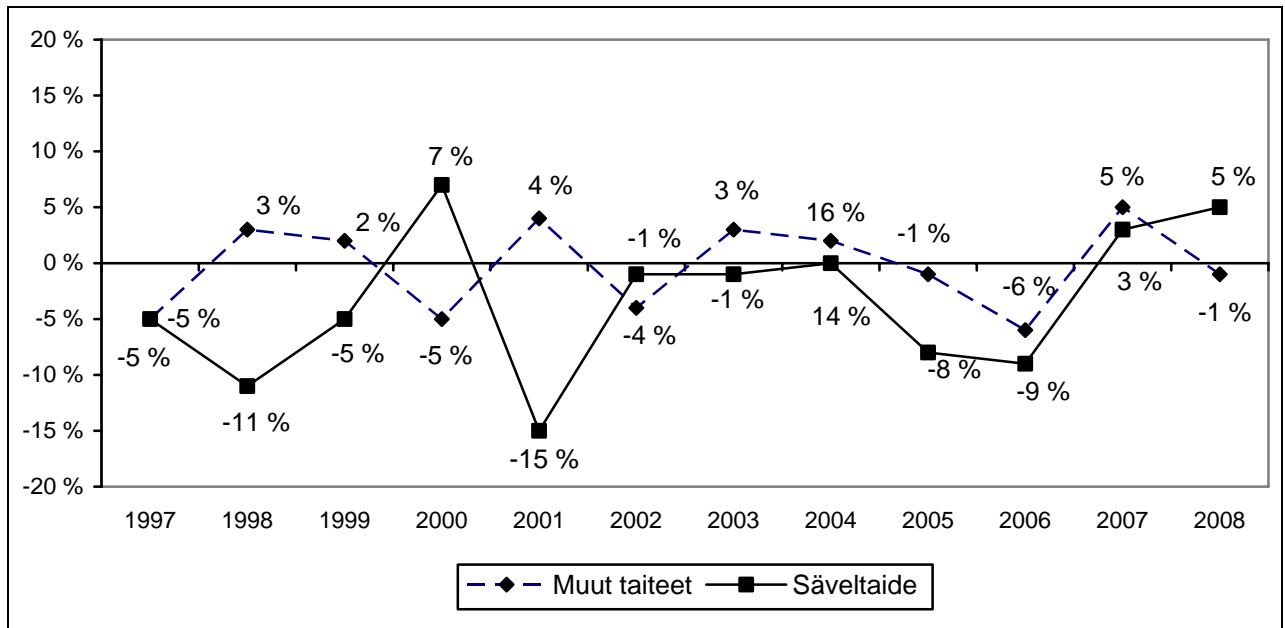
KUVIO 6. Säveltaiteen ja muiden taiteenalojen valtakunnallisten kulttuuritapahtumien tuen saajien määrän muutos vuosina 1997-2008



KUVIO 7. Säveltaiteen ja muiden taiteenalojen valtakunnallisten kulttuuritapahtumien tuen kokonaissumman muutos vuosina 1997-2008



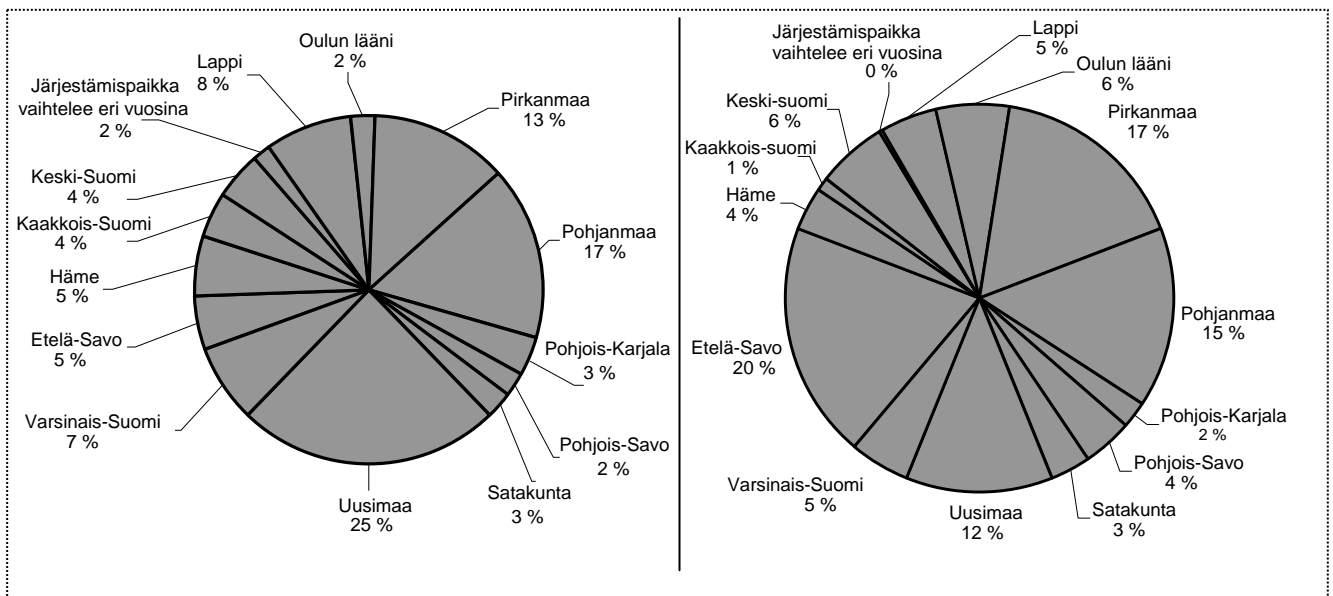
KUVIO 8. Säveltaiteen ja muiden taiteenalojen valtakunnallisten kulttuuritapahtumien tuen keskimääräisen tukisumman muutos vuosina 1997-2008



TUKI ALUEITTAIN

Alueittain tarkasteltuna vuosina 2000–2008 tuettuja valtakunnallisia kulttuuritapahtumia järjestettiin eniten Uudellamaalla (25 % tuetuista tapahtumista), Pohjanmaalla (17 % tuetuista tapahtumista) ja Pirkanmaalla (13 % tuetuista tapahtumista). Uudenmaan alueelle jaettiin kuitenkin vain 12 % kaikesta vuosina 2000–2008 jaetusta tuesta. Tukivolyymien perusteella eniten tuettuja olivat Etelä-Savo (20 % kokonaistuesta), Pirkanmaa (17 % kokonaistuesta) ja Pohjanmaa (15 %). Etelä-Savon saaman tuen runsaus selittyy Savonlinnan oopperajuhlien suurella vuotuisella tuella. (Kuvio 9)

KUVIO 9. Vuosina 2000–2008 jaetun valtakunnallisten kulttuuritapahtumien tuen saajien ja kokonaistukisumman jakautuminen alueittain



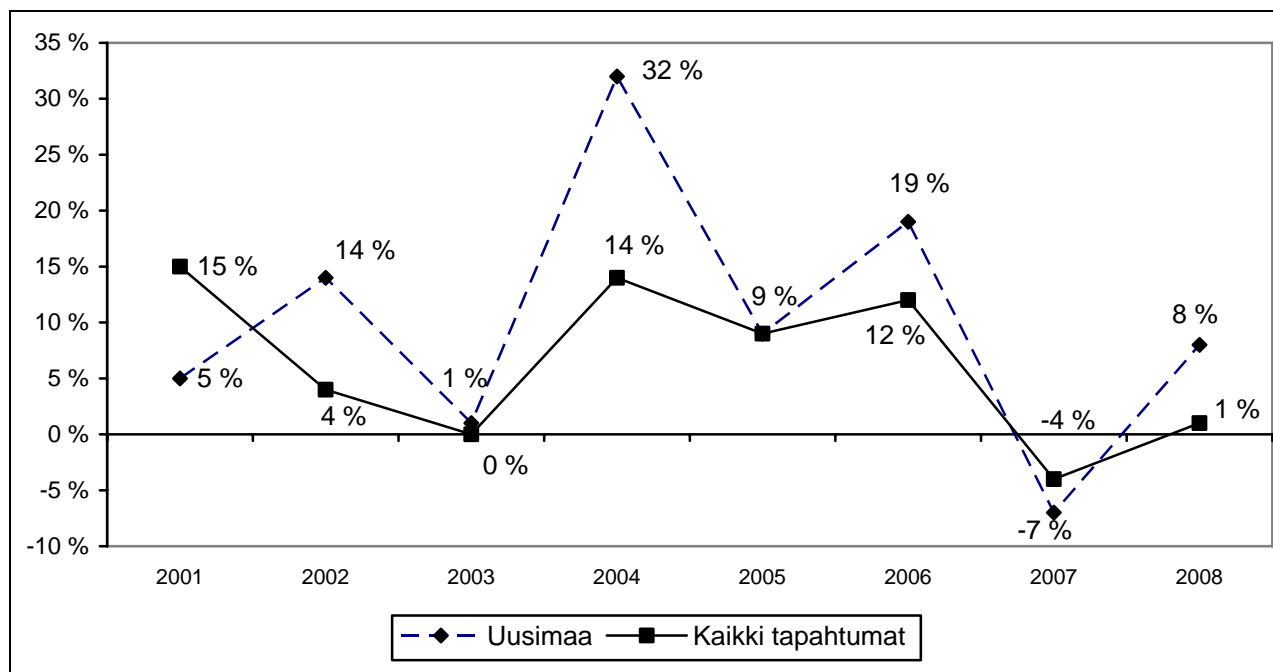
Huomattava osa vuosien 2000 ja 2008 välillä tuen piiriin tulleista uusista tapahtumista sijaitsee Uudellamaalla. Tämän johdosta alueen osuus tuetuista tapahtumista ja jaetusta kokonaistuesta on ollut kasvussa. Maakunnan alueella järjestettävien tapahtumien määrä kasvoi vuodesta 2000 vuoteen 2008 kuusi prosenttiyksikköä (22 % → 28 %) ja samana aikana maakunnan alueelle jaettu tuki kasvoi seitsemän prosenttiyksikköä (9 % → 16 %). Samaan aikaan suhteellinen osuus jaetusta tuesta laski voimakkaimmin Pirkanmaalla (18 % → 16 %) ja Etelä-Savossa (21 % → 18 %). Lasku johtuu siitä, että näille alueille ei syntynyt merkittävästi uusia tuettuja tapahtumia, ja kyseisten alueiden tuki koostuu pitkälti runsaasti tuettujen Savonlinnan oopperajuhlien ja Tampereen teatterikesän tuesta. (Taulukot 9-10 ja kuviot 10-12).

TAULUKKO 9. Valtakunnallisten kulttuuritapahtumien tuen saajat (%) alueittain vuosina 2000–2008

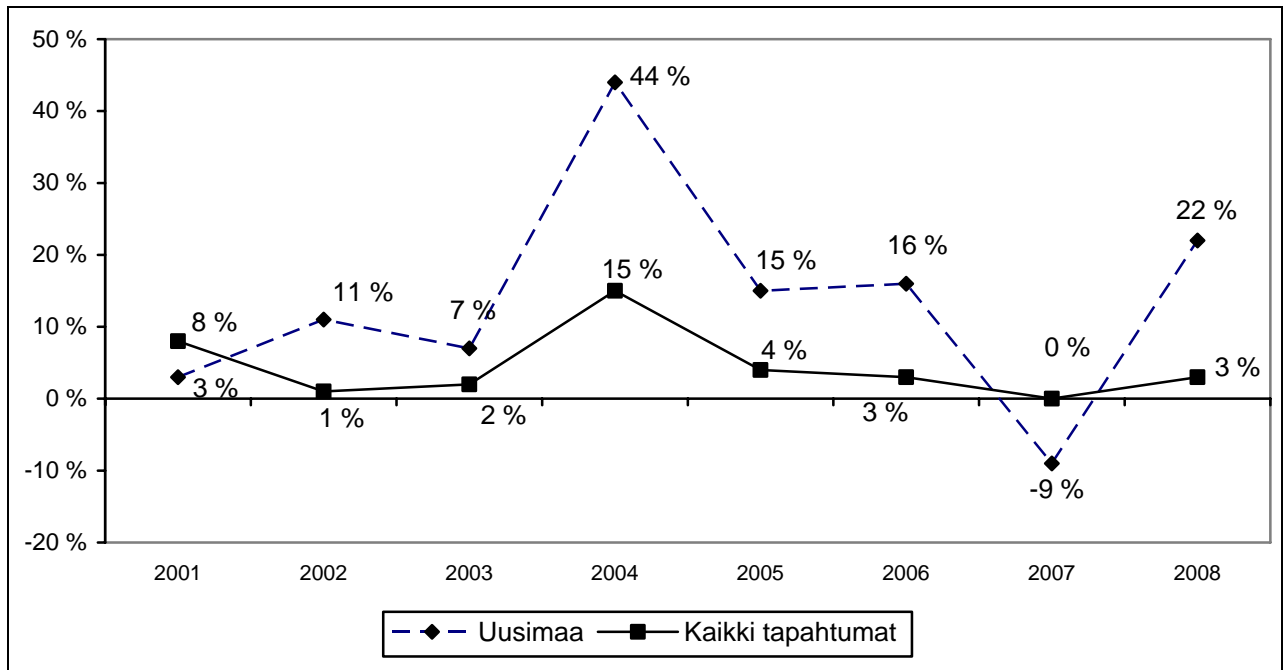
%	2000	2001	2002	2003	2004	2005	2006	2007	2008
Etelä-Savo	5	5	6	5	6	5	4	4	4
Häme	4	9	6	6	5	5	4	6	4
Kaakkois-Suomi	5	4	4	3	3	3	5	5	6
Keski-Suomi	5	5	4	3	5	4	4	6	3
Lappi	7	10	8	10	8	9	7	7	7
Oulun lääni	3	3	3	3	2	2	2	2	2
Pirkanmaa	16	12	14	14	13	13	11	11	12
Pohjanmaa	16	18	18	18	15	17	15	16	16
Pohjois-Karjala	3	3	3	2	3	3	4	5	4
Pohjois-Savo	1	1	1	3	2	3	3	3	2
Satakunta	3	4	4	3	2	3	3	2	3
Uusimaa	22	20	22	22	25	25	27	26	28
Varsinais-Suomi	7	5	6	7	8	6	8	8	8
Paikka vaihtelee	2	2	2	2	2	2	2	1	1
Yhteensä %	100	100	100	100	100	100	100	100	100
Saajia (N)	96	110	114	115	131	143	160	154	156

TAULUKKO 10. Eri alueiden osuus (%) valtakunnallisille kulttuuritapahtumille jaetusta tuesta (€) vuosina 2000–2008

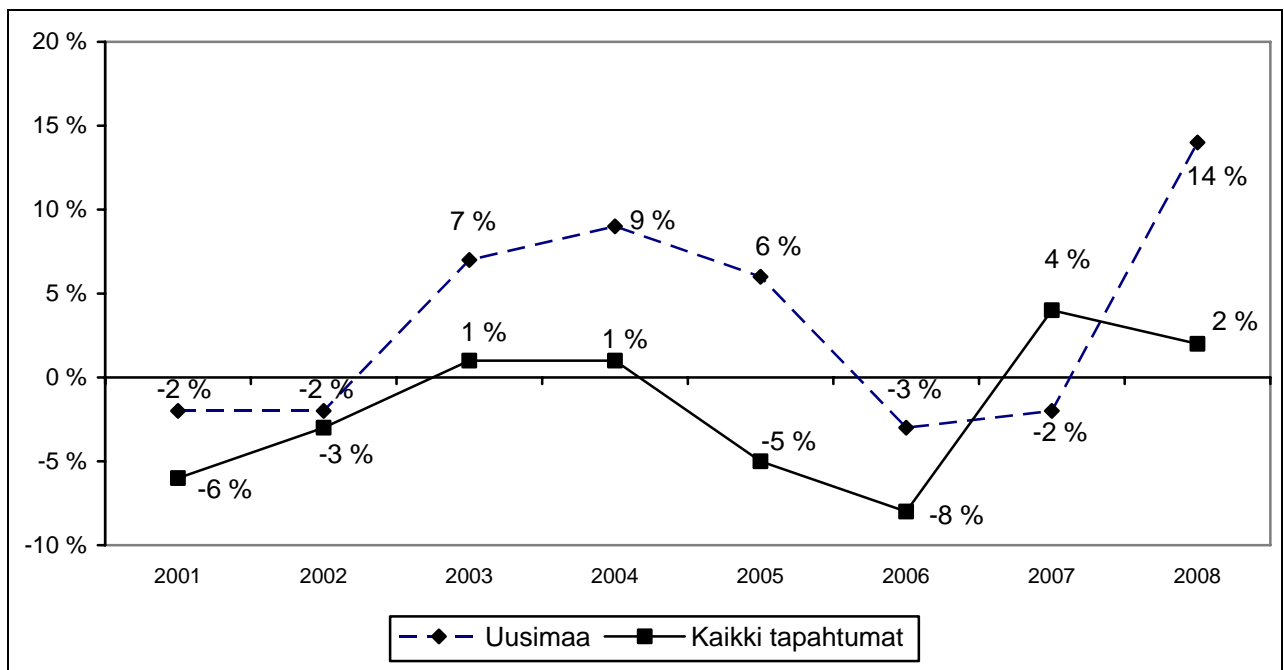
%	2000	2001	2002	2003	2004	2005	2006	2007	2008
Etelä-Savo	21	21	21	21	20	19	18	18	18
Häme	3	5	3	5	3	4	3	5	3
Kaakkois-Suomi	1	1	1	1	1	1	2	1	2
Keski-Suomi	6	7	6	6	6	5	6	6	5
Lappi	5	5	5	5	5	5	4	4	4
Oulun lääni	7	7	6	6	6	6	6	6	6
Pirkanmaa	18	17	18	17	17	16	16	15	16
Pohjanmaa	15	15	16	16	15	15	15	15	15
Pohjois-Karjala	2	2	2	2	2	2	2	2	2
Pohjois-Savo	4	4	4	4	4	4	4	4	4
Satakunta	3	3	3	3	3	3	4	4	4
Uusimaa	9	8	9	10	12	13	15	14	16
Varsinais-Suomi	5	5	5	5	5	5	5	5	5
Paikka vaihtelee	0	0	0	0	0	0	0	0	0
Yhteensä %	100	100	100	100	100	100	100	100	100
Tuki yhteensä (milj. €)	3,45	3,63	3,61	3,65	4,2	4,31	4,37	4,26	4,21

KUVIO 10. Uudellamaalla järjestettyjen tuettujen valtakunnallisten kulttuuritapahtumien saajien määrän muutos verrattuna tuettujen tapahtumien kokonaismäärän muutokseen vuosina 2001–2008

KUVIO 11. Uudellamaalla järjestettyjen tuettujen valtakunnallisten kulttuuritapahtumien saaman tukisumman muutos verrattuna tuettujen tapahtumien kokonaistukisumman muutokseen vuosina 2001-2008



KUVIO 12. Uudellamaalla järjestettyjen tuettujen valtakunnallisten kulttuuritapahtumien keskimäärin saaman tuen muutos verrattuna kaikkien tuettujen tapahtumien keskimäärin saaman tuen muutokseen vuosina 2001-2008



OPETUSMINISTERIÖN TEKEMIEN TUKIPÄÄTÖKSIEN SUHDE TAITEEN KESKUSTOIMIKUNNAN LAUSUNTOIHIN

Opetusministeriö jakaa tukensa valtakunnallisille kulttuuritapahtumille hankittuaan hakemuksista Taiteen keskustoimikunnan lausunnon. Taiteen keskustoimikunta vastaavasti tekee lausuntonsa hankittuaan taiteenalakohtaisten taidetoimikuntien ja omien jaostojensa lausunnot.

Opetusministeriön jakopäätös ei ole koskaan vastannut täysin Taiteen keskustoimikunnan jakoehdotusta. Valtaosa opetusministeriön tekemistä muutoksista on tukisummaan tehtyjä pienimuotoisia muutoksia: muutaman tuhannen euron korotuksia ja alennuksia. Eräissä tapauksissa muutokset ovat kuitenkin kymmeniä tuhansia euroja. Esimerkiksi vuonna 2005 opetusministeriö päätti pitää Retretin näyttelytoimintaan jaetun tuen edellisvuoden tapaan 40 000 eurossa, vaikka Taiteen keskustoimikunta oli valtion kuvataidetoimikunnan lausuntoon tukeutuen ehdottanut tapahtuman tuen puolittamista 20 000 euroon. (Liite 1, taulukko 11)

Taiteenaloittain tarkasteltuna tukisummien korotukset ovat kohdistuneet voimakkaimmin säveltaidetahtumille ja monet näyttämötaiteen tapahtumat ovat olleet vastaavasti tukisummien laskun kohteena. Esimerkiksi vapaiden teatteriryhmien Lainsuojattomat teatterifestivaali on saanut opetusministeriöltä useina vuosina pienempää tukea kuin mitä Taiteen keskustoimikunta on tapahtumalle esittänyt ja vastaavasti Eteläpohjalaisten Spelien saama tuki on ollut useina vuosina Taiteen keskustoimikunnan esittämää korkeampi. Alueittain tarkasteltuna on merkille pantavaa, että tukisumman muutokset ovat kohdistuneet suhteellisen harvoin Uudellamaalla järjestettäviin tapahtumiin. (Liite 1)

Tukisummiin kohdistuvien muutosten lisäksi opetusministeriö on joka vuosi ottanut tuen piiriin sellaisia tapahtumia, joiden tukemista Taiteen keskustoimikunta ei ole puoltanut. Valtaosin tällöin on ollut kysymys sellaisista säveltaidetahtumista, joilla taiteen keskustoimikunta ei ole nähnyt olevan valtakunnallista merkittävyyttä. Viime vuosina keskeisintä erimielisyyttä tuen piiriin kuumisesta on herättänyt Seinäjoen tangomarkkinat. Opetusministeriö on ottanut vuosina 2008 ja 2007 tapahtuman tuen piiriin, vaikka Taiteen keskustoimikunta ei ole tukea puoltanut ja valtion säveltaidetoimikunta on luonnehtinut tapahtumaa "kaupallisilla kriteereillä toimivaksi tapahtumaksi, jonka tukemiseen säveltaidetoimikunta ei koe voivansa osallistua".

Opetusministeriö on myös jättänyt kaikkina tarkastelun kohteena olevina vuosina lukuun ottamatta vuosia 2007 ja 2002 tuetta sellaisia tapahtumia, joiden tukemista Taiteen keskustoimikunta on esittänyt. Nämä tapahtumat ovat olleet pääasiassa muita kuin säveltaidetahtumia ja niiden joukossa

on niin Ristijärven veisuufestivaalien kaltaisia pieniä ja alueellisia tapahtumia kuin myös Alvar Aalto tutkijakonferenssin ja Savonlinnan balettijuhlien kaltaisia suurempia ja kansainvälistäkin ulottuvuutta omaavia tapahtumia. (Liite 1, taulukko 11)

Vuosina 2004–2006 opetusministeriö poikkesi Taiteen keskustoimikunnan jakoehdotuksesta voimakkaammin kuin sitä ennen tai sen jälkeen. Vuonna 2004 ministeriö muutti tukea 61 tapahtuman kohdalla, vuotta myöhemmin 48 tapahtuman kohdalla ja kahta vuotta myöhemmin peräti 90 tapahtuman kohdalla. Tämä muutosinto ajoittuu hetkeen, jolloin jaettava kokonaistukisumma kasvoi rajusti kertakorotuksena ja tuen piiriin otettavien tapahtumien määrä nousi tasaantuakseen muutoksen laimennuttua (vrt. kuvio 1 ja kuvio 2). Voidaankin todeta, että Taiteen keskustoimikunnalla ja opetusministeriöllä oli toisistaan poikkeava näkemys siitä, miten kokonaistukisumman kertakorotus tulisi käyttää. Kertakorotuksen hetkellä vuonna 2004 erimielisyys koski ennen kaikkea sitä, kuinka vakiintuneesti tuettujen tapahtumien tukea olisi kertakorotuksen yhteydessä korotettava uudelle tasolle. Tällöin opetusministeriö painotti tukipäätöksessään säveltaidetapahtumia keskustoimikunnan ehdotusta enemmän. Kertakorotuksen jälkeisinä vuosina 2005 ja 2006 erimielisyys sen sijaan koski sitä, tuleeko tuen piiriin otettavien tapahtumien määrää edellisvuoden tapaan kasvattaa, vaikei tukisumma enää kasvanutkaan. Tällöin opetusministeriö kasvatti tuettavien tapahtumien määrää Taiteen keskustoimikunnan painottaessa esityksessään pikemminkin eräiden tapahtumien tukisumman korottamisista. (Liite 1)

TAULUKKO 11. Taiteen keskustoimikunnan opetusministeriölle tekemän jakoehdotuksen suhde opetusministeriön jakopäätökseen vuosina 2000–2008

Vuosi	TKT:n puoltamat: OPM myönsi enemmän tukea (kpl)	TKT:n puoltamat: OPM myönsi vähemmän tukea (kpl)	TKT:n puoltamat: OPM ei myöntänyt lainkaan tukea (kpl)	OPM:n tukemat tapahtumat, joita TKT ei puoltanut (kpl)	Tapahtumat, joiden kohdalla OPM poikkesi TKT:n ehdotuksesta (kpl)
2000	2	9	3	2	16
2001	3	3	2	3	11
2002	8	11	0	1	20
2003	8	4	2	1	15
2004	29	22	5	5	61
2005	18	17	4	9	48
2006	7	68	1	14	90
2007	6	18	0	2	26
2008	12	6	5	3	26

VALTION TAIDETOIMIKUNTIEN TUKI

YLEISTÄ VALTION TAIDETOIMIKUNTIEN TUESTA

Valtion taidetoimikuntien tehtävänä on edistää oman taiteentalakohtaisen toimialueensa taiteellista toimintaa. Kullekin toimikunnalle varataan vuosittain veikkausvoittovaroista valtion talousarvio-prosessin yhteydessä tarkemmin päätettävät määrärahat taiteilijoiden harkinnanvaraisiin apurahoihin ja taideyhteisöjen harkinnanvaraisiin avustuksiin (valtion talousarvion momentti 29.80.52)⁶. Viime vuosiin saakka valtaosa määrärahoista korvamerkittiin hyvinkin yksityiskohtaisesti johonkin tiettyyn käyttötarkoitukseen. Nykyisellään sen sijaan harkinnanvaraisten taiteen edistämismäärärahojen käyttötarkoitus on useimmiten melko vapaasti taidetoimikunnan itsensä päätettävissä. Lisäksi taiteen keskustoimikunnan toimintamenoista (valtion talousarvion momentti 29.80.01) voidaan maksaa apurahoja ja avustuksia. Käytännössä näitä varoja on osoitettu alueellisille taidetoimikunnille.

Valtion taidetoimikunnat ovat vuosittain jakaneet näistä harkinnanvaraisista taiteen edistämismäärärahoista osan sellaiseen toimintaan, joka on sisällöllisesti verrattavissa valtakunnallisiin kulttuuritapahtumiin. Tässä luvussa tarkastellaan tuota tukea. Se voidaan jakaa valtakunnallisten kulttuuritapahtumien tapaan kahteen ryhmään eli elokuvatapahtumien tukeen ja muiden kulttuuritapahtumien tukeen, sillä elokuvatapahtumat ovat ainoa kulttuuritapahtumien ryhmä, joiden tukemiseen taidetoimikunnilla on vuosittain ollut nimenomainen tukimuoto.

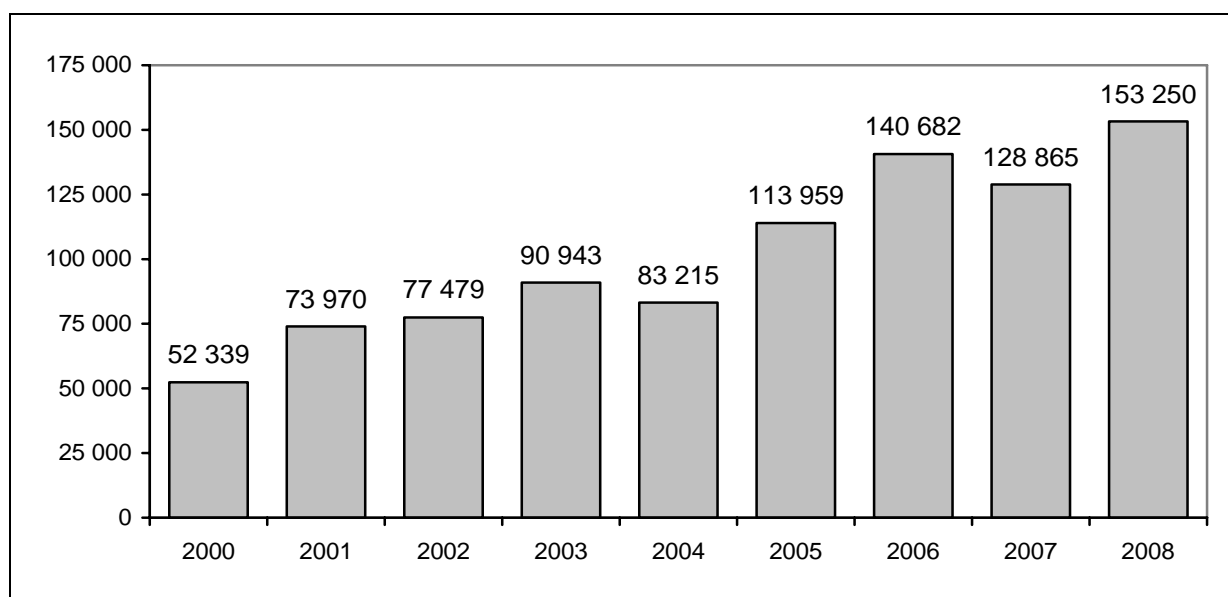
ELOKUVATAIDETOIMIKUNNAN JAKAMA ELOKUVATAPAHTUMIEN TUKI

Valtion elokuvataidetoimikunta jakaa elokuvakulttuurin edistämiseen tarkoitetuista määrärahoista tukea elokuvatapahtumille, jotka eivät ole Suomen elokuvasäätiön jakaman valtakunnallisten elokuvatapahtumien tuen piirissä. Toimikunnalla on ollut jaossa nimenomaisesti elokuvatapahtumien tukemiseen osoitettu tuki, minkä lisäksi toimikunta on jakanut tapahtumille myös ns. korvamerkitsemätöntä elokuvakulttuuritukea. Seuraavaksi esitettävissä tiedoissa tarkastellaan kaikkea toimikunnan elokuvatapahtumille jakamaa tukea eli toisin sanoen luvuissa on mukana myös pieni määrä sellaista tukea, jota toimikunta ei ole jakanut nimenomaisesti elokuvatapahtumille osoitetussa jaossa.

⁶ Valtion lakisäätteiset taiteilija-apurahat (0,5 - 5-vuotiset) maksetaan varsinaisista budjettivaroista.

Elokuvataidetoimikunnan jakama tuki on kasvanut voimakkaasti läpi koko tarkasteluajanjakson. Vuonna 2008 tukea jaettiin reilut 150 000 euroa, kun vuonna 2000 sitä jaettiin siitä vain noin kolmannes. Tuen kasvu on ollut suhteellisen lineaarista, joskin eräinä vuosina (2004 ja 2007) jaettu tuki on ollut edellisvuotista pienempi. Näinä vuosina elokuvatapahtumia on tuettu edellisiä vuosia vähemmän elokuvatapahtumille nimenomaisesti osoitetun tuen ulkopuolisista määrärahoista. (Kuvio 13)

KUVIO 13. Valtion elokuvataidetoimikunnan elokuvatapahtumille jakaman tuen määrä (€) vuoden 2008 rahanarvossa



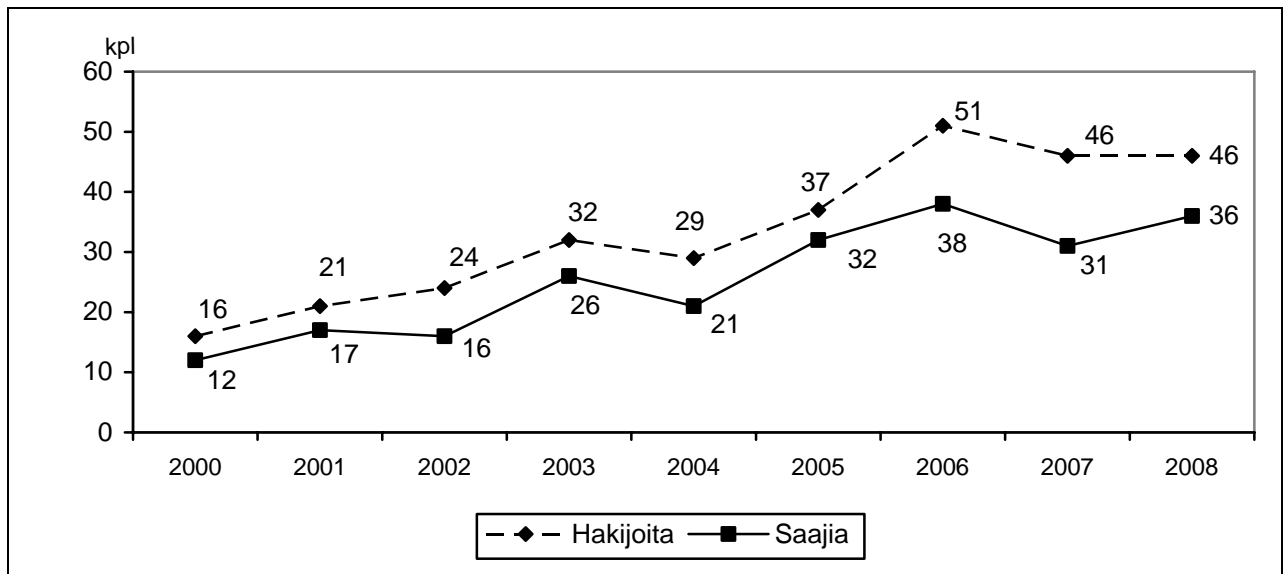
Luvut on muunnettu vuoden 2008 rahanarvoon käyttäen elinkustannusindeksiä. Nimellisarvot löytyvät liitteestä 2.

Tukisumman kasvu on mahdollistanut tuettavien tapahtumien määrän kasvattamisen. Kun vuonna 2000 tukea sai 12 tapahtumaa, niin vuonna 2008 tuen piirissä oli jo 36 tapahtumaa. Tänä aikana myös tuen hakijoiden määrä on kasvanut samassa suhteessa saajien määrän kanssa, ja niinpä myönteisen tukipäätöksen saajien osuus kaikista hakijoista on vaihdellut vakiintuneesti 67 %:n ja 81 %:n välillä. Samalla jaetun tukisumman keskiarvo on vakiintunut noin 4000 euroon vuoden 2008 rahanarvossa mitattuna. (Kuviot 14 ja 15)

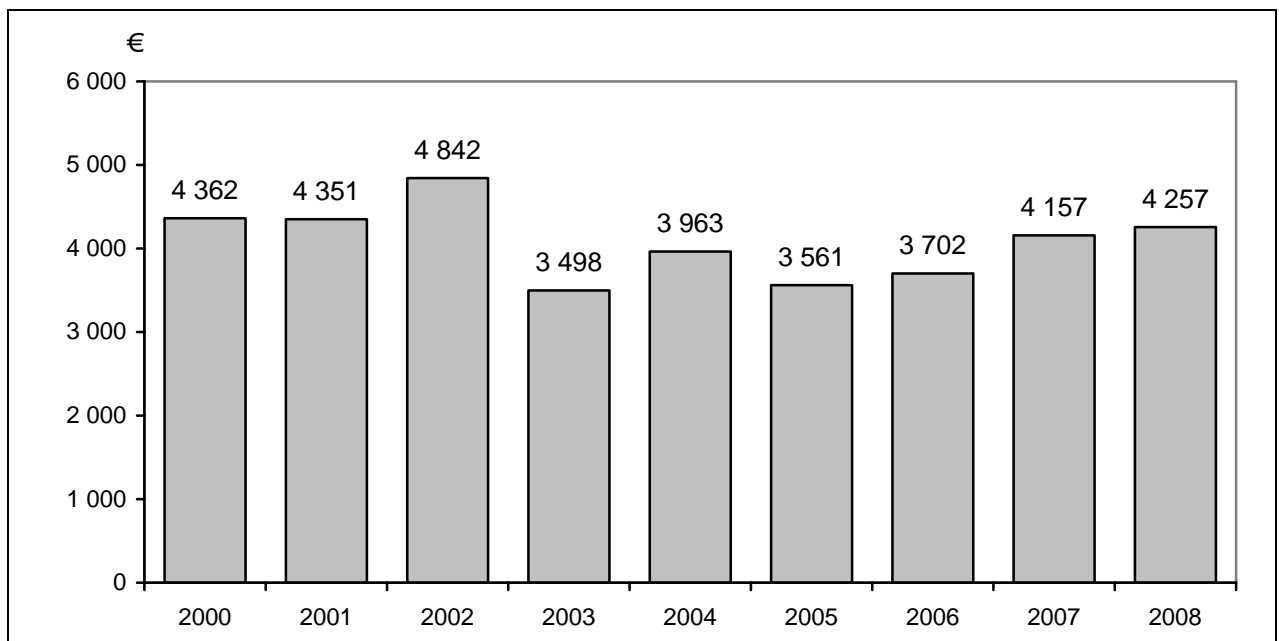
Elokuvataidetoimikunnalta vuosina 2000–2008 tukea hakeneiden ja saaneiden tapahtumien joukko on pitkälti vakiintunut. Kaikkiaan näinä vuosina tukea haki 124 tapahtumaa. Kolmannes näistä ei saanut kertaakaan tukea (46 tapahtumaa), kolmannes sai tukea kerran (37 tapahtumaa) ja kolmannes useammin kuin kerran (41 tapahtumaa). Kaikkina vuosina tukea sai 6 tapahtumaa. Luvun pienyyttä selittää osaltaan se, että jotkin useina vuosina tuetut tapahtumat ovat siirtyneet tarkasteluajanjakson aikana joko Suomen elokuvaäätiön tai opetusministeriön jakaman valtakunnallisten kulttuuritapahtumien tuen piiriin. Eräissä yksittäistapauksissa sama tapahtuma on voinut saada

tukea molemmista tukimuodoista. Joidenkin tapahtumien siirtyminen elokuvataidetoimikunnan tuelta Suomen elokuvasäätiön tuen sijaan opetusministeriön tuelle osoittaa sen, että elokuvataidetoimikunnan tukipäätösten kohdalla elokuvatapahtuman käsite on väljempi kuin valtakunnallisten kulttuuritapahtumien kohdalla. Elokuvataidetoimikunnan tuen piirissä onkin puhtaiden elokuvatapahtumien ohella joitakin mediataidetapahtumiksi katsottavia tapahtumia.

KUVIO 14. Valtion elokuvataidetoimikunnalta tukea hakeneiden ja saaneiden kulttuuritapahtumien määrä vuosina 2000–2008



KUVIO 15. Valtion elokuvataidetoimikunnan elokuvatapahtumille jakaman tuen tukisummien keskiarvo (€) vuoden 2008 rahanarvossa

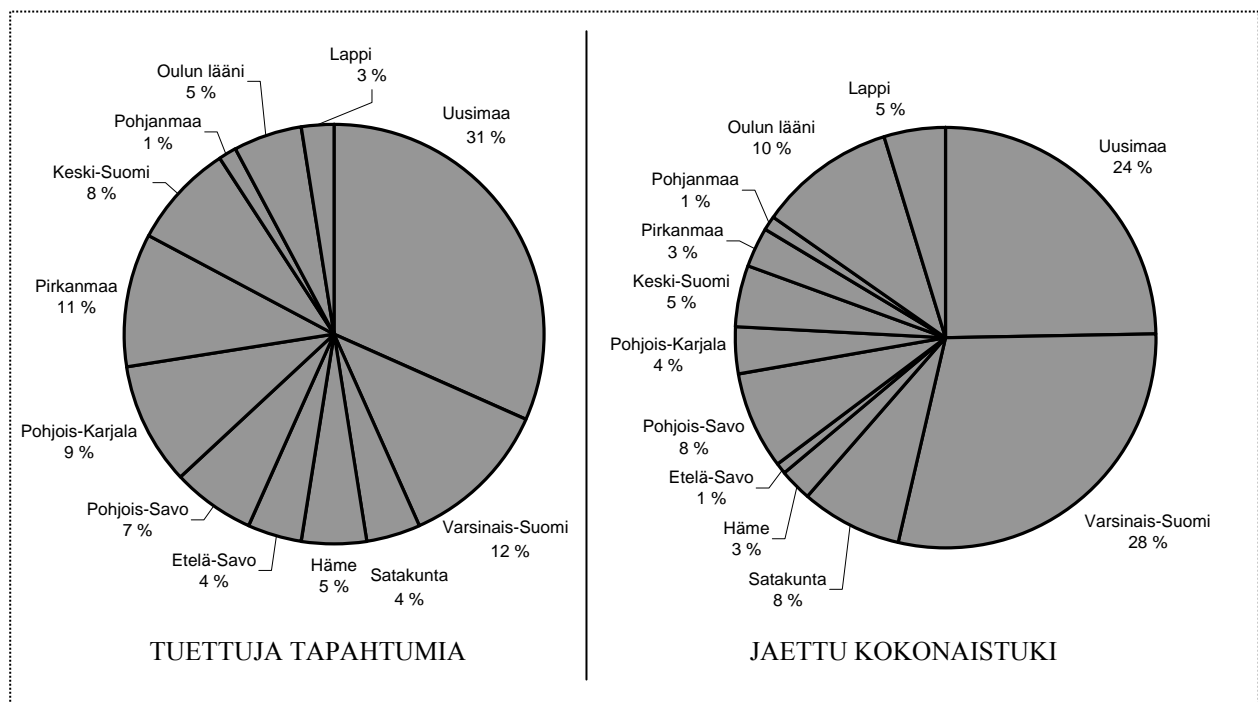


Luvut on muunnettu vuoden 2008 rahanarvoon käyttäen elinkustannusindeksiä.

Vakiintuneesti tukea saaneiden tapahtumien tuki on kehittynyt tarkasteluajanjakson aikana nousujohteisesti. Tyypillisesti vakiintuneiden tuensaajien saamaa tukea on korotettu vuosittain tai ainakin vähintään kahden vuoden välein 500-1000 eurolla. Näin kaikkien vakiintuneesti tuettujen tapahtumien tuki on kasvanut vähintään elinkustannusindeksin kasvua vastaavasti. Suurinta tukea saavien tapahtumien kohdalla kasvu on ollut vielä tätäkin nousujohteisempi. Viiden eniten tukea saaneen tapahtuman (Kuopion Vilmit, Turun lesbo- ja homoelokuvafestivaali, Oulun musiikkivideofestivaalit, Blue Sea Film festival, Suomalaisen elokuvan festivaali) reaaliarvoinen tuki on kasvanut 55–210 % vuodesta 2000 vuoteen 2008 nimellisarvoisen tuen noustessa 3400–6700 eurosta 9500–12000 euroon.

Alueittain tarkastellen tuetut tapahtumat ovat keskittyneet Etelä-Suomeen. Tukea saaneista tapahtumista 31 % on järjestetty Uudellamaalla, 12 % Varsinais-Suomessa ja 11 % Pirkanmaalla. Jaetun tukisumman keskittyminen on vieläkin voimakkaampaa, sillä runsaasti tuetut vakiintuneet tapahtumat ovat keskittyneet Uudenmaan ja Varsinais-Suomen maakuntiin. Niiden alueilla järjestettävillä tapahtumilla on jaettu puolet (50 %) kaikesta elokuvataidetoimikunnan vuosina 2000–2008 elokuvataidetapahtumille jakamasta tuesta. (Kuvio 16)

KUVIO 16. *Valtion elokuvataidetoimikunnan elokuvataidetapahtumille (n=84) vuosina 2000–2008 jakaman tuen saajien ja kokonaistukisumman jakautuminen alueittain*



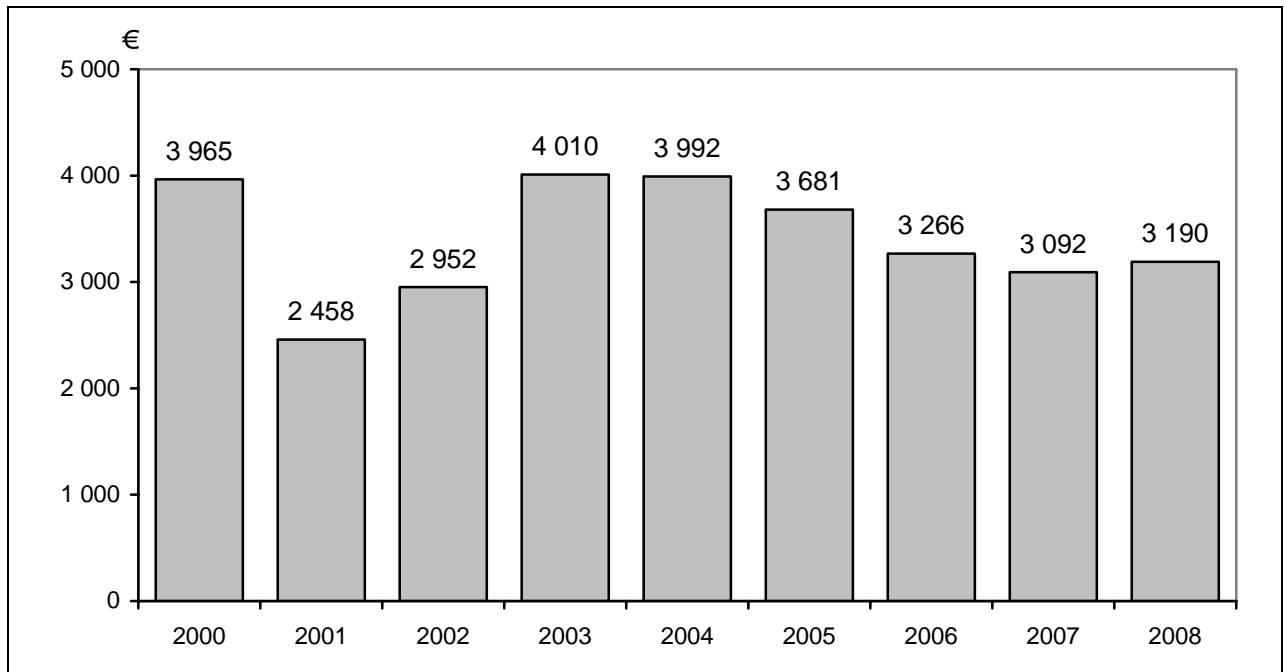
MUIDEN VALTION TAIDETOIMIKUNTIEN JAKAMA TUKI

Muilla valtion taidetoimikunnilla kuin elokuvataidetoimikunnalla ei ole ollut tarkasteluajanjakson kuluessa jaettavanaan mitään nimenomaisesti kulttuuritapahtumien tukemiseen tarkoitettuja tukimuotoja. Tästä huolimatta eräät kulttuuritapahtumat ovat hakeneet myös muilta taidetoimikunnilta eri käyttötarkoituksiin yleis- tai erityisavustuksina jaettavaa tukea. Vuosina 2000–2008 kulttuuritapahtumat ovat hakeneet ja saaneet tukea media-, sirkus- ja monitaidetukeen, lastenkulttuuritukeen, kohdeapurahoihin, kirjallisuuden projekteihin, valokuvataiteen produktiotukeen, kuvataiteen näyttelytoiminnan tukeen, tanssikulttuurin tukeen ja muotoilupoliittisen ohjelman toteuttamiseen tarkoitettuista määrärahoista.

Valtaosaltaan kyse on ollut kertaluonteisesta tuesta. Joukossa on kuitenkin joitakin vuosittaisia tapahtumia: esimerkiksi kirjallisuuden projektituella tuettu Varsinais-Suomen runoviikko. Eräissä yksittäistapauksissa tukea on myönnetty sellaiselle tapahtumalle, joka on samana vuonna saanut opetusministeriöltä myös valtakunnallisten kulttuuritapahtumien tukea (esim. Anti-festivaali sekä Kuopio tanssii ja soi). Kaikissa näissä tapauksissa tuen myöntäjä on ollut taiteen keskustoimikunnan lastenkulttuurijaosto.

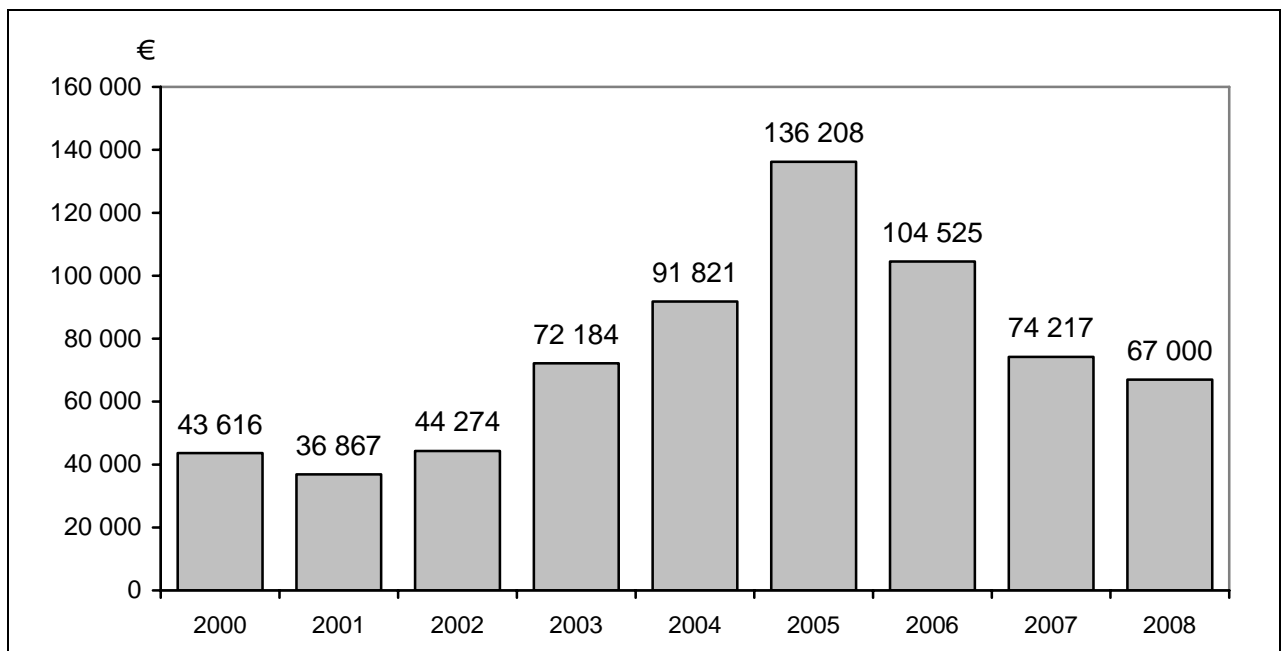
Kulttuuritapahtumille jaetun tuen määrä kasvoi vuodesta 2000 vuoteen 2005, jonka jälkeen se on ollut laskussa. Jaetun tuen määrän kehitys on seurallut tuen hakijoiden ja saajien määrän kehitystä, ja erityisen merkillepantavaa on se, että tukea hakenut kulttuuritapahtuma on jäänyt vain kahdesti tuetta: kerran vuonna 2002 ja kerran vuonna 2003. Taiteenaloittainen tarkastelu osoittaa, että tuki on kohdistunut eri vuosina suhteellisen tasaisesti eri taiteenaloille kuitenkin niin, että viime vuosina etenkin tuettujen kirjallisuustapahtumien määrä on ollut nousussa. Alueittain tarkasteltuna tukea on jaettu kaikkialle maahan kuitenkin niin, että enin osa tuesta on jaettu Etelä-Suomeen ja aivan erityisesti Uudellemaalle. (Taulukot 12-13 ja kuviot 17-18)

KUVIO 17. Muiden valtion taidetoimikuntien kuin elokuvataidetoimikunnan kulttuuritapahtumille jakaman tuen keskiarvo (€) vuoden 2008 rahanarvossa



Luvut on muunnettu vuoden 2008 rahanarvoon käyttäen elinkustannusindeksiä.

KUVIO 18. Muiden valtion taidetoimikuntien kuin elokuvataidetoimikunnan kulttuuritapahtumille jakaman tuen määrä (€) vuoden 2008 rahanarvossa



Luvut on muunnettu vuoden 2008 rahanarvoon käyttäen elinkustannusindeksiä.
Nimellisarvot löytyvät liitteestä 2.

TAULUKKO 12. Muiden valtion taidetoimikuntien kuin elokuvataidetoimikunnan kulttuuritapahtumille jakaman tuen hakijoiden/saajien jakaantuminen taiteenaloittain vuosina 2000–2008

	2000	2001	2002	2003	2004	2005	2006	2007	2008
Elokuva	0/0	0/0	0/0	1/1	0/0	0/0	0/0	0/0	0/0
Kirjallisuus	0/0	3/3	1/1	2/2	3/3	6/6	10/10	6/6	8/8
Kuvataide	0/0	2/2	3/3	1/1	4/4	6/6	3/3	4/4	2/2
Mediataide	2/2	0/0	0/0	2/2	0/0	4/4	7/7	4/4	1/1
Monitaide	5/5	3/3	1/1	1/0	0/0	4/4	0/0	2/2	3/3
Muotoilu	0/0	0/0	0/0	1/1	7/7	7/7	1/1	1/1	1/1
Näyttämötaide	1/1	2/2	0/0	0/0	0/0	0/0	0/0	0/0	1/1
Rakennustaide	0/0	1/1	1/1	1/1	0/0	2/2	1/1	3/3	2/2
Sirkustaide	1/1	0/0	0/0	0/0	0/0	0/0	0/0	2/2	1/1
Säveltaide	1/1	1/1	0/0	1/1	1/1	0/0	3/3	0/0	0/0
Tanssitaide	1/1	2/2	7/7	5/5	7/7	4/4	2/2	1/1	2/2
Valokuvataide	0/0	1/1	2/1	3/3	3/3	4/4	2/2	2/2	1/1
Kaikki	11/11	15/15	15/14	18/17	23/23	37/37	32/32	24/24	21/21

Tapahtuman luokittelu taulukossa tietyllä taiteenaloilla ei välttämättä merkitse sitä, että se on saanut tukea kyseisen taiteenalan taidetoimikunnalta. Huomattava osa tapahtumista on saanut tukea Taiteen keskustoimikunnalta ja sen eri jaostoilta, etenkin lastenkulttuuri- ja nuorisotoimikunnalta. Taulukkoon ei sisälly sarjakuvatapahtumien luokkaa, sillä tarkasteluajanjaksolla ei tukea hakenut yhtään puhdasta sarjakuvatapahtumaa.

TAULUKKO 13. Muiden valtion taidetoimikuntien kuin elokuvataidetoimikunnan kulttuuritapahtumille jakaman tuen hakijoiden/saajien jakaantuminen alueittain vuosina 2000–2008

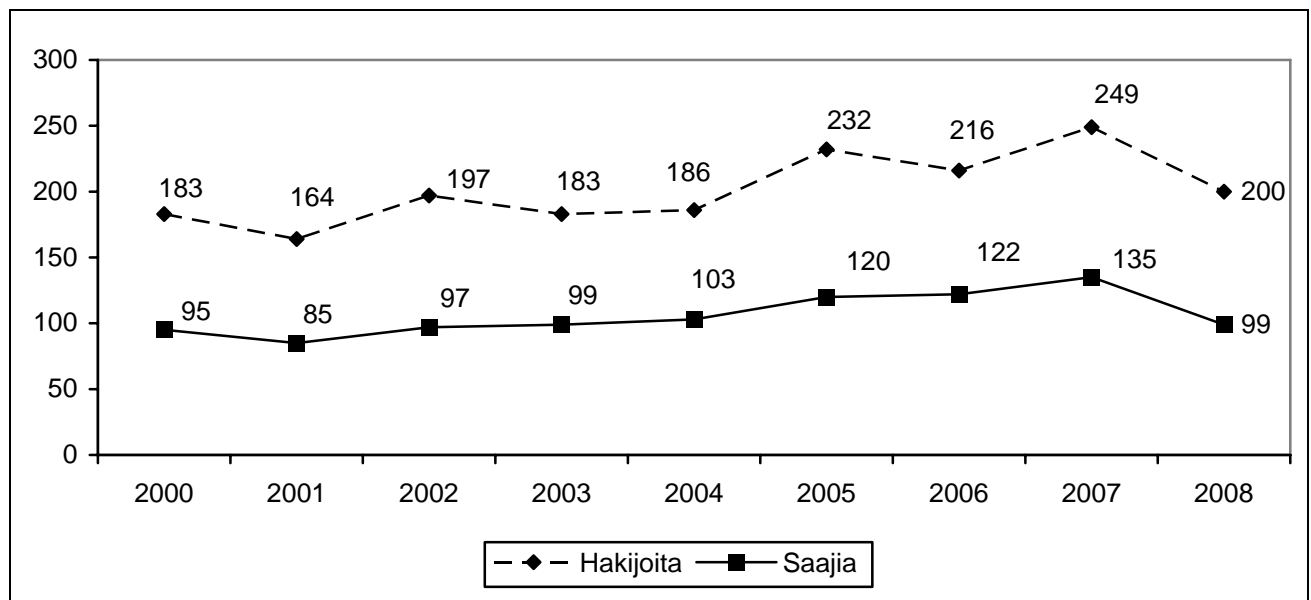
	2000	2001	2002	2003	2004	2005	2006	2007	2008
Etelä-Savo	0/0	1/1	1/1	1/1	0/0	1/1	0/0	0/0	1/1
Häme	0/0	0/0	1/1	1/1	1/1	2/2	2/2	1/1	1/1
Kaakkois-Suomi	1/1	0/0	2/2	0/0	0/0	1/1	3/3	1/1	1/1
Keski-Suomi	0/0	0/0	1/1	3/3	1/1	3/3	4/4	4/4	0/0
Lappi	0/0	1/1	1/1	1/1	1/1	1/1	1/1	0/0	0/0
Oulun lääni	0/0	0/0	1/1	2/2	1/1	1/1	0/0	0/0	2/2
Pirkanmaa	1/1	1/1	1/0	3/2	2/2	4/4	3/3	4/4	2/2
Pohjanmaa	3/3	3/3	1/1	0/0	1/1	1/1	1/1	0/0	0/0
Pohjois-Karjala	0/0	1/1	0/0	0/0	3/3	2/2	4/4	1/1	2/2
Pohjois-Savo	1/1	0/0	1/1	1/1	1/1	2/2	1/1	1/1	2/2
Satakunta	0/0	1/1	0/0	0/0	0/0	0/0	0/0	1/1	0/0
Uusimaa	5/5	6/6	5/5	6/6	10/10	15/15	11/11	7/7	6/6
Varsinais-Suomi	0/0	1/1	0/0	0/0	1/1	3/3	2/2	4/4	4/4
Kaikki	11/11	15/15	15/14	18/17	23/23	37/37	32/32	24/24	21/21

ALUEELLISTEN TAIDETOIMIKUNTIEN TUKI

Alueellisten taidetoimikuntien tehtävänä on edistää oman alueensa taiteellista toimintaa. Toimikunnille varataan vuosittain veikkausvoittovaroista valtion talousarvioprosessin yhteydessä tarkemmin päätettävät määrärahat taiteilijoiden harkinnanvaraisiin apurahoihin ja taideyhteisöjen harkinnanvaraisiin avustuksiin (valtion talousarvion momentti 29.80.52). Lisäksi valtion taidetoimikuntien käytössä on budjettivaroista katetut taiteen keskustoimikunnan toimintamenot (valtion talousarvion momentti 29.80.01), joita voidaan käyttää apurahoihin ja avustuksiin. Alueelliset taidetoimikunnat ovat vuosittain jakaneet näistä harkinnanvaraisista taiteen edistämismäärärahoista osan sellaiseen toimintaan, joka on sisällöllisesti verrattavissa valtakunnallisiin kulttuuritapahtumiin.

Vuosittain alueellisilta taidetoimikunnilta on tukea hakenut noin 200 tapahtumaa, joista noin puolet on saanut tukea. Niin hakijoiden kuin saajienkin määrässä on ollut tarkasteluajanjakson kuluessa vähäistä nousua, mutta niiden välinen suhde on ollut erittäin vakaa myöntöprosentin vaihdellessa 49 %:n ja 56 %:n välillä. (Kuvio 19)

KUVIO 19. Alueellisilta taidetoimikunnilta tukea hakeneiden ja saaneiden kulttuuritapahtumien määrä vuosina 2000–2008

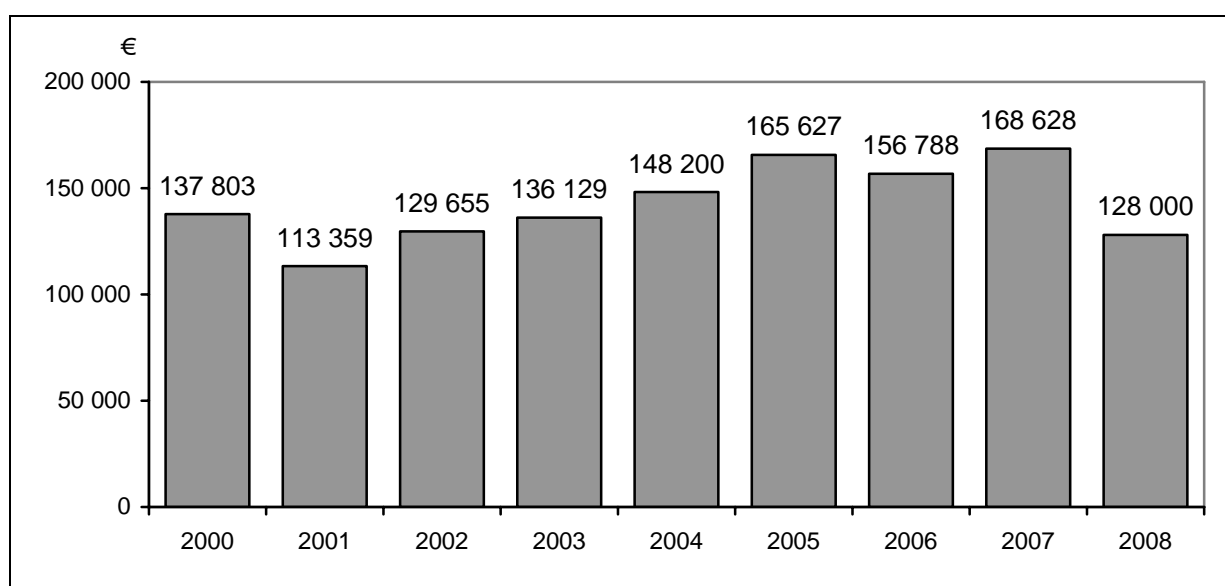


Alueellisilta taidetoimikunnilta vuosina 2000–2008 tukea saaneiden tapahtumien joukkoon kuuluu sellainen pitkälti vakiintunut ydinryhmä, joka on vuosittain tuen piirissä. Usein tuohon ryhmään kuuluvat tapahtumat poistuvat alueellisen taidetoimikunnan tuen piiristä, mikäli ne saavat rahoitusta valtakunnallisten kulttuuritapahtumien tuesta tai valtion taidetoimikunnilta. Lähes kaikilla alueilla myönnetään kuitenkin ajoittain tukea myös sellaisille tapahtumille, jotka ovat olleet myöntö-

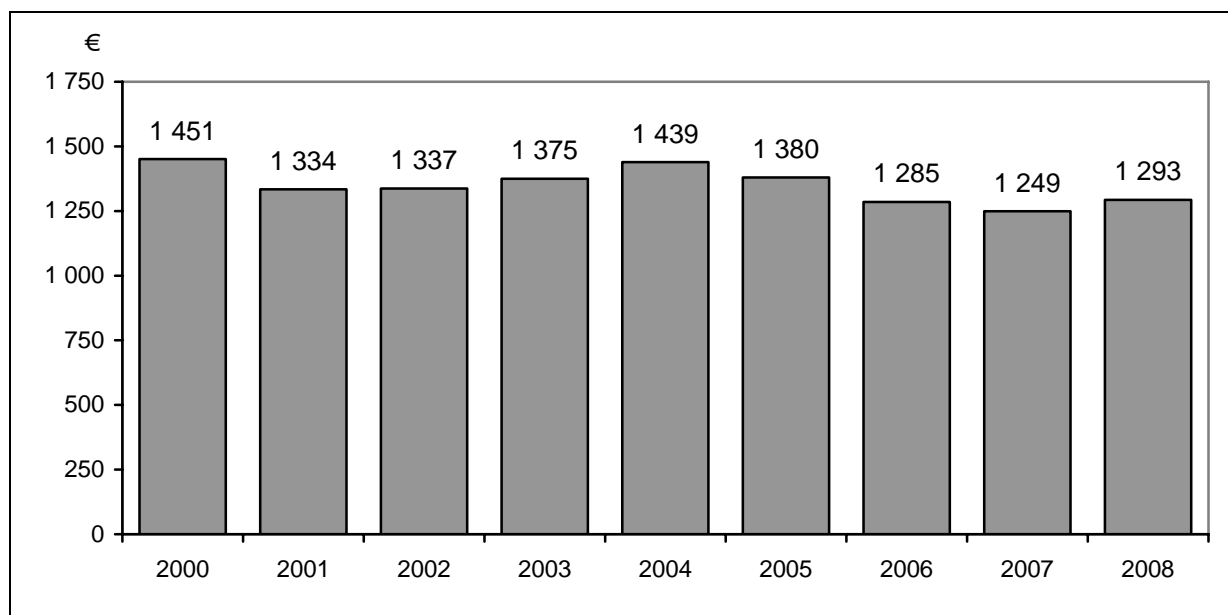
vuonna opetusministeriön tai elokuvasäätiön jakaman valtakunnallisten kulttuuritapahtumien tuen piirissä.

Vuoden 2008 rahanarvossa mitattuna jaetun tuen kokonaissumma on vaihdellut 113 350 €:n ja 168 628 €:n välillä. Vuodesta 2001 vuoteen 2007 saakka tukisumma oli pienoisisessa kasvussa, minkä jälkeen se laski huomattavasti (168 628 → 128 000), mikä liittyy kuviossa 19 kuvattuun hakija- ja saajamäärien laskuun. Euroissa mitaten alueellisten taidetoimikuntien jakama tuki on pääsääntöisesti hyvin pientä. Tukipäätösten keskiarvo on pysynyt noin 1 300 eurossa ja euron käyttöönoton jälkeen tukipäätösten mediaani on ollut joka vuosi 1 000 €. Näin ollen elinkustannusindeksillä vuoden 2008 rahanarvoon korjattuna kulttuuritapahtuman saama keskimääräinen tuki on ollut 2000-luvun loppupuolella vuosikymmen alkupuolta pienempi. Tuettujen tapahtumien joukossa on vuosittain huomattava määrä vain joitakin satoja euroja tukea saavia tapahtumia sekä muutama yksittäinen tapahtuma, joiden tuki lähentelee 10 000 euroa.

KUVIO 20. Alueellisten taidetoimikuntien kulttuuritapahtumille jakaman tuen määrä (€) vuoden 2008 rahanarvossa



Luvut on muunnettu vuoden 2008 rahanarvoon käyttäen elinkustannusindeksiä. Nimellisarvot löytyvät liitteestä 2.

KUVIO 21. Alueellisten taidetoimikuntien kulttuuritapahtumille jakaman tuen keskiarvo (€) vuoden 2008 rahanarvossa

Luvut on muunnettu vuoden 2008 rahanarvoon käyttäen elinkustannusindeksiä.

Taiteenaloittain tarkasteltuna suurin alueellisilta taidetoimikunnilta tukea saaneiden kulttuuritapahtumien ryhmä on säveltaidetapahtumat (38 %) ja toiseksi suurin yleis- ja monitaidetapahtumat (16 %). Alueittain tarkasteltuna tuetut tapahtumat sijoittuvat melko tasaisesti eri puolille Suomea, joskin eri alueilla on havaittavissa omanlaisensa tuettujen tapahtumien profiili. Esimerkiksi Satakunnassa on suhteellisen vähän tuettuja tapahtumia, mutta ne ovat niin tueltaan kuin luonteeltaan keskimääräistä suurempia, kun taas Lapissa tuettuja tapahtumia on runsaasti, mutta monet niistä ovat niin tueltaan kuin luonteeltaan keskimääräistä pienempiä. (Taulukot 14-15)

TAULUKKO 14. Alueellisten taidetoimikuntien jakaman tuen hakijoiden/saajien jakaantuminen taiteenaloittain vuosina 2000–2008

	2000	2001	2002	2003	2004	2005	2006	2007	2008
Elokuva	20/14	14/8	20/12	17/12	16/15	19/14	17/13	19/12	21/13
Kirjallisuus	17/13	12/8	20/10	24/16	21/15	27/18	28/20	27/17	24/14
Kuvataide	5/2	9/5	14/7	9/3	6/4	7/3	12/6	5/2	10/4
Mediataide	1/0	6/0	1/0	1/0	3/1	1/0	2/1	1/1	2/1
Monitaide	40/14	32/14	38/11	40/15	47/19	51/18	35/19	56/28	41/17
Muotoilu	1/1	5/2	0/0	3/1	2/0	3/1	7/0	2/1	1/1
Näyttämö	19/10	15/10	12/8	13/8	12/6	19/11	18/9	21/14	14/7
Rakennus	0/0	1/0	0/0	0/0	0/0	0/0	0/0	0/0	0/0
Sirkustaide	0/0	1/0	3/2	2/2	0/0	2/1	3/3	2/1	0/0
Säveltaide	70/35	56/29	76/39	63/36	63/37	94/47	78/46	99/53	72/37
Tanssi	9/6	13/9	13/8	10/6	14/6	8/6	16/5	17/6	14/5
Valokuva	1/0	0/0	0/0	1/0	2/0	1/1	0/0	0/0	1/0
Kaikki	183/95	164/85	197/97	183/99	186/103	232/120	216/122	249/135	200/99

Tapahtuman luokittelu taulukossa tietylle taiteenalalle ei välttämättä merkitse sitä, että se on luokiteltu alueellisen taidetoimikunnan omassa päätöksenteossa kyseiselle taiteenalalle, sillä taulukossa käytetty luokittelu pohjautuu valtakunnallisten kulttuuritapahtumien luokitteluun. Taulukkoon ei sisälly sarjakuvatapahtumien luokkaa, sillä tarkastelu-ajanjaksolla ei tukea hakeneissa ollut yhtään puhdasta sarjakuvatapahtumaa.

TAULUKKO 15. Alueellisten taidetoimikuntien jakaman tuen hakijoiden/saajien jakaantuminen alueittain vuosina 2000–2008

	2000	2001	2002	2003	2004	2005	2006	2007	2008
Etelä-Savo	12/6	5/4	7/3	7/5	14/10	15/9	12/7	8/4	8/3
Häme	12/6	17/8	18/7	27/12	13/11	18/10	15/13	22/11	13/7
Kaakkois-Suomi	15/7	16/7	15/8	18/6	21/13	23/10	12/6	17/12	18/7
Keski-Suomi	20/13	23/10	19/9	10/6	13/6	13/7	15/10	25/12	17/9
Lappi	23/12	25/3	27/6	25/15	16/13	34/21	26/17	34/20	29/20
Oulun lääni	11/8	17/9	15/6	16/9	11/9	17/8	12/8	14/5	13/3
Pirkanmaa	12/6	8/2	14/7	15/8	25/9	24/14	16/8	22/10	19/8
Pohjanmaa	11/3	4/2	10/5	7/4	12/6	10/0	13/4	9/6	8/6
Pohjois-Karjala	13/9	8/4	10/6	7/6	10/3	6/4	13/8	13/6	12/4
Pohjois-Savo	3/1	4/3	7/2	6/4	12/6	7/5	5/5	9/6	6/2
Satakunta	14/9	6/5	17/9	9/6	8/6	12/6	12/7	18/10	12/7
Uusimaa	33/12	16/8	25/11	17/4	24/7	30/7	38/11	31/13	27/9
Varsinais-Suomi	4/3	15/10	13/8	19/14	7/4	23/19	27/18	27/20	18/14

YHTEENVETO JA POHDINTAA

TUEN YLEISKEHITYS 2000–2008

Niin kulttuuritapahtumien tukemiseen käytettävät määrärahat kuin tuettujen tapahtumien määrä ovat nousseet 2000-luvun aikana. Tämän selvityksen tarkasteluajanjaksolla (vuosina 2000–2008) kulttuuritapahtumien tukemiseen käytetyt määrärahat nousivat vuoden 2008 rahanarvossa mitaten 3,68 miljoonasta eurosta 4,56 miljoonaan euroon. Samaan aikaan myönteisten tukipäätösten määrä nousi 214 tukipäätöksestä 312 tukipäätökseen⁷. (Kuviot 22 ja 23)

Tukisumman kasvu ei ole kuitenkaan ollut tasainen vaan pikemminkin hyppäyksellinen ja erityisesti valtakunnallisten kulttuuritapahtumien tukeen vuonna 2004 tehdyn suuren kertakorotuksen leimaama. Kulttuuritapahtumien tuki ilmentääkin tässä mielessä hyvin valtion harkinnanvaraisten taidetukien yleisempää pitkän aikavälin kehitystrendiä. Tukisumman useita vuosia kestävää hitaahkoa, usein elinkustannusindeksin vuosikasvua hitaampaa, kasvua seuraa hyppäyksellinen taso-
korotus, jonka jälkeen palataan hitaahkoon kasvuun. Kulttuuritapahtumien tuen kohdalla tällaisia kertakorotuksia on tehty viimeaikoina noin viiden vuoden välein: vuosina 1999, 2004 ja 2010.

Euroissa tarkastellen valtaosa kulttuuritapahtumien tuesta (91–94 % vuodesta riippuen) on jaettu opetusministeriön tai elokuvasäätiön jakaman valtakunnallisten kulttuuritapahtumien tuen muodossa. Loput tuesta on jaettu valtakunnallisten ja alueellisten taidetoimikuntien kautta. Muulla tuella kuin valtakunnallisten kulttuuritapahtumien tuella ei siis näytä olevan kovinkaan suurta taloudellista merkitystä kulttuuritapahtumien tukijärjestelmässä. (Kuvio 22)

Eri tukimuotojen rooli näyttäytyy kuitenkin erilaisessa valossa, kun tarkastelun kohteeksi otetaan eurojen sijaan myönteisten tukipäätösten määrä. Tällöin alueelliset taidetoimikunnat näyttäytyvät opetusministeriön ja elokuvasäätiön veroisina tukijoina. Alueellisten taidetoimikunnat ovat tehneet vuosittain 32–44 % myönteisistä tukipäätöksistä, kun opetusministeriö ja elokuvasäätiö ovat tehneet niistä 44–50 %. (Kuvio 23)

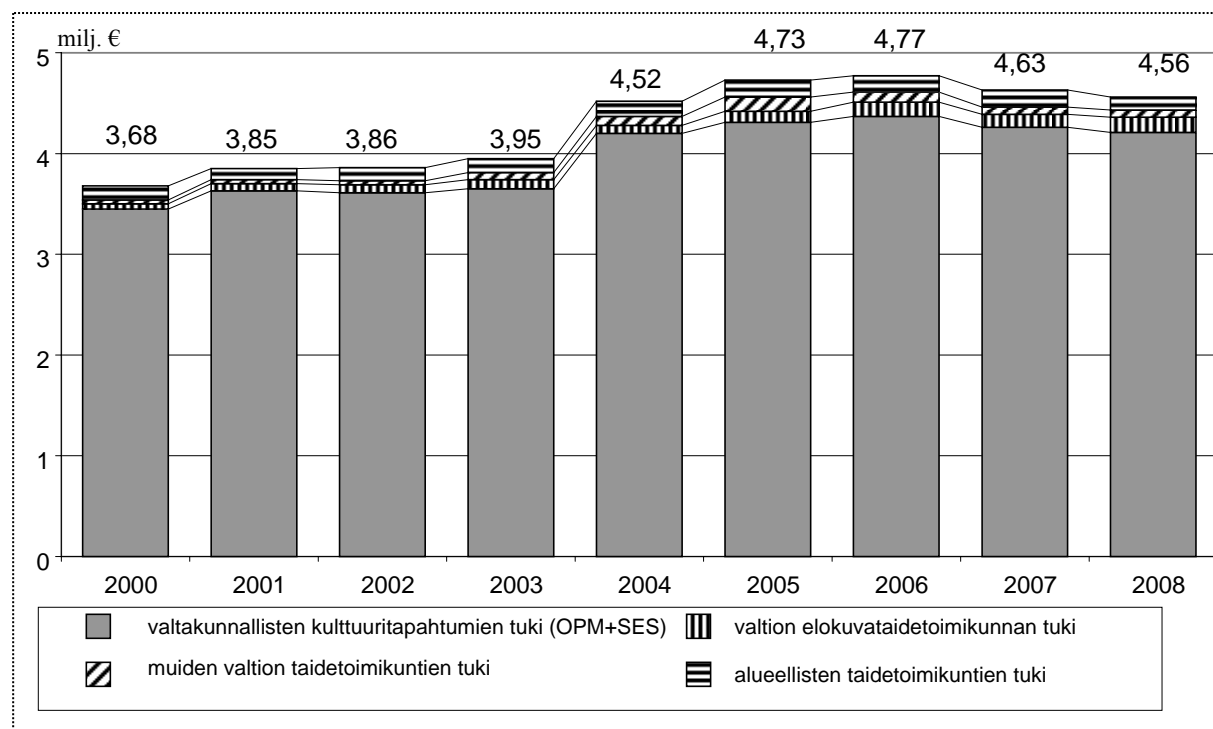
Tuetut kulttuuritapahtumat muodostavatkin kaksi hyvin erityyppistä joukkoa: tyypillisesti useiden tuhansien eurojen tukea nauttivat (tuen mediaani 16 652–10 000 €) opetusministeriön ja elokuvasäätiön tukemat valtakunnalliset kulttuuritapahtumat sekä tyypillisesti noin tuhat euroa tai vä-

⁷ Tukea saaneiden tapahtumien määrä on jokusen kymmenen verran pienempi kuin tukipäätösten määrä, sillä eräät tapahtumat ovat saaneet tukea eri tukimuodoista. Käytössä olleen aineiston kohdalla päällekkäisyyksiä eri tukimuotojen välillä ei ole kyetty poistamaan, vaikkakin päällekkäisyydet eri tukimuodon sisällä on poistettu.

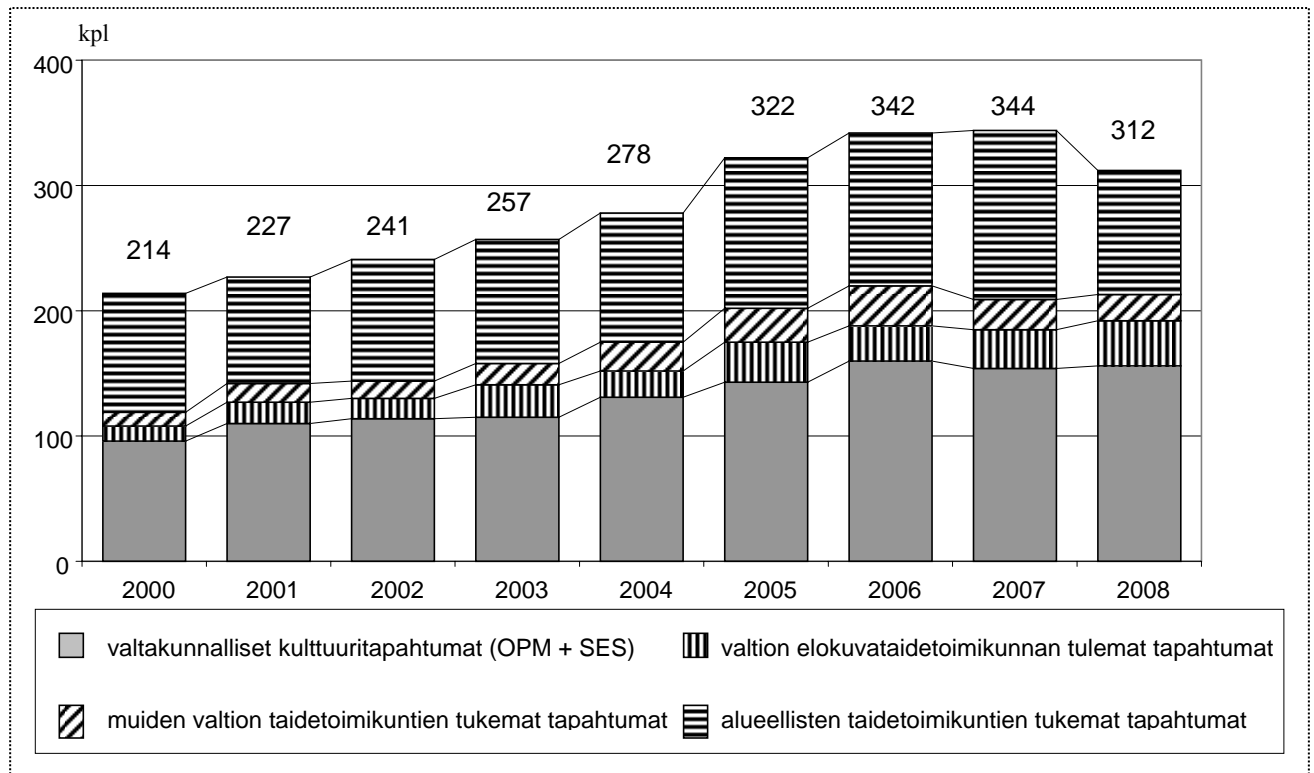
hemmän tukea saavat alueellisten taidetoimikuntien tukemat kulttuuritapahtumat (tuen mediaani 1 000 €). Näiden kahden eräänlaisiksi ääripäiksi käsitettävän suurehkon joukon väliin sijoittuu vielä kolmas joukko: pienehkö määrä valtion taidetoimikuntien tukemia tapahtumia, joiden muutaman tuhannen euron keskimääräinen tuki vastaa vähiten tukea saaneiden valtakunnallisten kulttuuritapahtumien tukea.

Kaikkia kolmea joukkoa yhdistää se, että huomattava osa niiden piiriin kuuluvista tapahtumista saa tukea vuodesta toiseen. Siirtymät tukimuodosta toiseen ovat hyvin vähäisiä, joskin eräät tapahtumat saavat joinakin vuosina tukea useammasta kuin yhdestä tukimuodosta. Vuosittain useammasta kuin yhdestä tukimuodosta tukea saavien tapahtumien määrä on kuitenkin erittäin pieni käsittäen lähinnä sellaisia tapahtumia kuin teatterifestivaali Lainsuojattomat.

KUVIO 22. Kulttuuritapahtumien tuen kokonaistukisumman kehitys (milj. €) tukimuodoittain eriteltynä vuosina 2000–2008 vuoden 2008 rahanarvossa



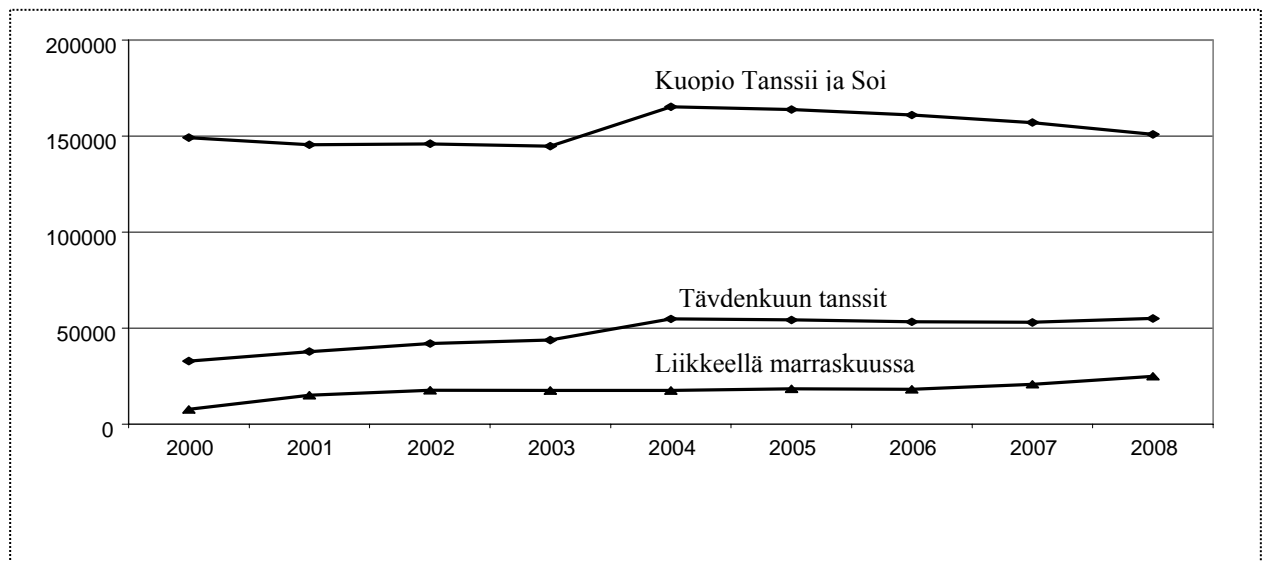
Luvut on muunnettu vuoden 2008 rahanarvoon käyttäen elinkustannusindeksiä. Sarjojen arvot on ilmoitettu edellä kunkin tukimuodon käsittelyn yhteydessä.

KUVIO 23. Myönteisten tukipäätösten määrän kehitys tukimuodoittain vuosina 2000–2008

Sarjojen arvot on ilmoitettu edellä kunkin tukimuodon käsittelyn yhteydessä.

TUKIJÄRJESTELMÄN ONGELMA-ALUEITA 1: TUETTAVAKSI VAKIINTUNEIDEN TAPAHTUMIEN TUEN TASO

Tukijärjestelmän merkittävin ongelma-alue paljastuu, kun tarkastelussa siirrytään kokonaisvolyymien tasolta yksittäisten tapahtumien tasolle. Ottakaamme esimerkiksi kolme valtakunnallisten kulttuuritapahtumien tuen piiriin vakiintuneesti kuuluvaa ja valtion tanssitaidoimikunnan omassa lausunnoissaan taiteellisesti merkittäväksi määrittämää tanssitaidetapahtumaa: Kuopio Tanssii ja Soi, Pyhäjärven Täydenkuun tanssit sekä Liikkeellä marraskuussa –festivaali. Niiden vuoden 2008 rahanarvoon elinkustannusindeksillä korjattu tuen vuosikehitystrendi ilmenee kuviosta 24.

KUVIO 24. Kolmen tanssitaidetapahtuman saaman valtakunnallisten kulttuuritapahtumien tuen reaaliarvoinen kehittyminen vuosina 2000-2008 vuoden 2008 rahanarvossa

Luvut on muunnettu vuoden 2008 rahanarvoon käyttäen elinkustannusindeksiä.

Kuopio Tanssii ja Soi on tukivolyymiltaan Suomen suurin tanssitaidetapahtuma. Myös kaikkien tukea saavien kulttuuritapahtumien joukossa se on eräs eniten tuetuista. 2000-luvun alusta lukien tapahtuman nimellisarvoinen tuki pysyi vakaana vuoden 2004 tasokorotukseen saakka, minkä jälkeen se on myös pysytellyt vakaana. Näin ollen tapahtuman reaaliarvoinen tuki oli vuonna 2008 hyvin lähellä tapahtuman reaaliarvoista tukea vuonna 2000 – huolimatta tapahtuman tuen huomattavasta tasokorotuksesta vuonna 2004.

Kuopio Tanssii ja Soi -tapahtuman tuen kehitys muistuttaa oman suuruusluokkansa kulttuuritapahtumien tyypillistä kehityskulkua. Suurinta tukea nauttivat tapahtumat tarvitsisivat vuosittain suhteellisen suuren vuosikorotuksen, jotta niiden reaaliarvoinen tuki pysyisi edes edellisvuoden tasolla. Tähän tuen jakamisesta päättänyt opetusministeriö ei kuitenkaan ole päätenyt kuin yksittäistapauksissa. Sinänsä on merkille pantavaa, etteivät myöskään Taiteen keskustoimikunta tai valtion taidetoimikunnat ole omissa lausunnoissaan kantaneet huolta suurimpien tuensaajien reaaliarvoisen tuen vakaudesta muutamaa poikkeustapausta lukuun ottamatta. Tuen korotusratkaisuja lienee lähestytty pikemmin euromäärien kuin suhdelukujen näkökulmasta.

Pyhjärven Täydenkuun Tanssit kuuluu runsaasti tuettujen tapahtumien suhteellisen pienilukaiseen joukkoon. Täydenkuun Tanssien nimellisarvoinen tuki on ollut jatkuvassa kasvussa läpi 2000-luvun kuitenkin niin, että vuonna 2004 myös Täydenkuun Tanssien tukeen tehtiin huomattava tasokorotus. Ennen tasokorotusta tuen nimellisarvoinen kasvu oli hieman elinkustannusindeksin vuo-

sikasvua voimakkaampi, ja tasokorotuksen jälkeen tuen nimellisarvoinen kasvu on vastannut elinkustannusindeksin vuosikasvua.

Täydenkuun Tanssien kehitys vastaa oman kokoluokkansa kulttuuritapahtumille tyypillistä kehityskulkua. Tuen nimellisarvoinen korotus on vuosittain suunnilleen samansuuruinen. Käytännössä tämä merkitsee sitä, että mitä korkeammaksi tapahtuman tukisumma muodostuu, sitä heikommin tuo nimellisarvoinen kasvu enää kompensoi elinkustannusindeksin muutosta.

Liikkeellä marraskuussa -festivaali (aiemmin Tanssiareena-festivaali) oli vuonna 2000 suhteellisen vaatimattomasti tuettu tapahtuma. Sen saama tuki on ollut kuitenkin jatkuvassa nousussa, eikä vuosi 2004 näyttäydä sen kohdalla samanlaisena hyppäyksellisen kasvun hetkenä kuin lähes kaikilla muilla tapahtumilla. Liikkeellä marraskuussa edustaakin kaikkien tuettujen kulttuuritapahtumien joukossa erittäin harvalukuista joukkoa: sen tukiprofiili on muuttunut vaatimattomasti tuetusta tapahtumasta keskimääräisesti tuetuksi. Festivaali onkin poikkeus säännöstä, jonka mukaan tapahtuman saaman tuen tulevaakin taso määräytyy sillä hetkellä, kun se otetaan tuen piiriin.

Liikkeellä marraskuussa -festivaalin tuen kehittymisen taustalla näyttää olevan toisaalta valtion tanssitaideoimikunnan pitkäaikainen halu tapahtuman tuen korottamiseen ja toisaalta niin Taiteen keskustoimikunnan kuin opetusministeriönkin halu kunnioittaa tanssitaideoimikunnan näkemystä. Näistä jälkimmäinen on huomionarvoista, sillä monen muun tapahtuman kohdalla jonkin taiteen- alakohtaisen taidetoimikunnan vastaava halu on kilpistynyt taiteen keskustoimikunnan ja opetusministeriön suorittamaan taidetoimikuntien esitysten ja opetusministeriön näkemysten yhteensovittamiseen.

Kuopio Tanssii ja Soi, Pyhäjärven Täydenkuun tanssit ja Liikkeellä marraskuussa –festivaali havainnollistavat hyvin valtakunnallisten kulttuuritapahtumien tuen yleiskehitystä 2000-luvulla. Kahden ensin mainitun tukiprofiili edustaa tuen piirissä vakiintuneesti olevien tapahtumien tyypillistä tarinaa. Samantyyppinen pitkän aikajänteen kehityskulku on havaittavissa kaikilla taiteenaloilla lukuun ottamatta Suomen elokuvasäätiön rahoittamia elokuvataidetapahtumia. Niinpä kulttuuritapahtumien kentällä euroissa mitaten suurin nimellisarvoisten korotusten maltillisuudesta kärsijä on tämän selvityksen tarkasteluajanjaksolla ollut suurin tuensaaja Savonlinnan oopperajuhlat. Liikkeellä marraskuussa –festivaali vastaavasti osoittaa hyvin sen, että toisenkinlainen tukipolku on mahdollinen. Valtakunnallisten kulttuuritapahtumien kohdalla se on kuitenkin harvinainen ja monen lukon takana – taiteenalojen välisten intressien yhteensovittaminen kun näkyy yleensä johtavan status quon säilyttämiseen.

Edellä sanottu pätee myös alueellisten taidetoimikuntien tukeen, joskin niiden kohdalla mittakaava on huomattavasti pienempi. Useiden alueellisten taidetoimikuntien vuosittain tukemien tapahtumien kohdalle näkyy nimittäin vakiintuneen jokin tietty tukisumma (esimerkiksi 1000 euroa tai 500 euroa), jonka ne saavat joka vuosi. Nimellisarvoisen tuen pysyessä paikoillaan reaaliarvoinen tuki luonnollisesti laskee.

TUKIJÄRJESTELMÄN ONGELMA-ALUEITA 2: ELOKUVATAPAHTUMIEN ERI-TYISASEMA

Valtakunnallisen päätöksenteon tasolla elokuvatapahtumat on eriytetty muista kulttuuritapahtumista. Valtakunnallisten kulttuuritapahtumien osalta Suomen elokuväsäätiö tekee elokuvataidetahtumia koskevat päätökset, kun opetusministeriö päättää muiden tapahtumien tuesta. Elokuvasäätiön ja valtion elokuvataidetoimikunnan välille on vakiintunut käytännöksi, että mikäli elokuväsäätiö ei myönnä valtakunnallista tukea sitä hakeneelle tapahtumalle, lähettää säätiö hakemuksen elokuvataidetoimikuntaan. Muiden taiteenalojen kohdalla, eli käytännössä opetusministeriön ja valtion taidetoimikuntien välillä, tällaista menettelyä ei ole.

Elokuvataidetahtumien tuki on kehittynyt muiden taiteenalojen tuesta poikkeavalla tavalla. Elokuvasäätiön tuen piirissä olevien tapahtumien määrä on pysynyt suhteellisen vähäisenä ja joukko suljettuna. Näin ollen tapahtumien tuki on kasvanut tavallisesti vuodesta toiseen vähintään elinkustannusindeksin vuosikasvua vastaavasti, useimmiten nopeamminkin. Tuettavien tapahtumien määrän kasvu on tällöin suuntautunut valtion elokuvataidetoimikunnan jakamaan tukeen. Koska tuokin tuki on kasvanut samaa tahtia tuettavien tapahtumien määrän myötä, on myös näiden tapahtumien tuki kehittynyt muiden taiteenalojen tapahtumien tukea vakaammin ja nousujohtoisemmin. Vuonna 1999 tapahtunut elokuvataidetahtumien tuen eriyttäminen muusta kulttuuritapahtumien tuesta ohjasikin elokuvataidetahtumien tuen kehityksen uudenväliselle ja muiden taiteenalojen tapahtumia nousujohtoisemmalle linjalle.

TUEN KEHITTÄMISKYSYMYKSIÄ

Kulttuuritapahtumien tuen, erityisesti opetusministeriön jakaman valtakunnallisten kulttuuritapahtumien tuen kehittäminen, on ollut eräs viime vuosikymmenten taiderahoituksen ikuisuuskytymykistä. Se on noussut vuodesta toiseen taidepoliittisen keskustelun aiheeksi ilman, että tuo keskustelu on johtanut merkittäviin muutoksiin tukijärjestelmässä. Kehittämistoiveiden ytimessä on ollut

kaksi kysymystä: päätöksentekojärjestelmän yksinkertaistaminen ja pitkäjänteisemmän tukipolitiikan luominen.

Tuen jakamisen järjestelyjä on pidetty raskaana ja tähän liittyen on pohdittu, kenen tulisi tehdä tukipäätökset: opetusministeriön, Taiteen keskustoimikunnan vai alueellisten taidetoimikuntien⁸. Viime vuosien keskusteluissa vastaukseksi on tarjottu mallia, jossa nykyistä vähäisempi määrä tapahtumia – niin sanottu kulttuuritapahtumien valtakunnallinen ydinalue – jäisi valtakunnallisella tasolla päätettäväksi samalla, kun suuri osa nykyään opetusministeriön jakamasta tuesta siirrettäisiin alueellisten taidetoimikuntien jaettavaksi. Tätä on perusteltu muun muassa sillä, että selkeästi paikallisten tapahtumien kehittäminen ei sovi valtakunnallisten toimielinten tehtäväksi.

Kysymys siitä, mitkä olisivat valtakunnallisen päätöksenteon piiriin jääviä tapahtumia, on osoittautunut visaiseksi. Kun opetusministeriö 2000-luvulla pyysi kaikkia valtion taiteenaloilta taidetoimikuntia ryhmittelemään valtakunnallista kulttuuritapahtumatukea hakeneet muun muassa valtakunnallisesti merkittäviin ja vain alueellista merkitystä omaaviin, valtaosa taidetoimikunnista ei katsonut kykenevänsä tähän ryhmittelyyn. Monet taidetoimikunnat myös huomauttivat, ettei ryhmittelyllä ja siihen liittyvillä kehittämistoimilla saa luoda sellaisia jyrkkiä rajoja, joita esimerkiksi esittävien taiteiden alueella on syntynyt vapaan kentän ja valtionosuusrahoitetun kentän väliin.

Tukijärjestelmän dynaamisuutta painottavalla kehittämistoiveella on kuitenkin myös vastadiskursseja. Kaikkein suurimpien ja vakiintuneimpien tapahtumien yhteydessä tukijärjestelmä on näet nähty liiankin dynaamisena: vuosikohtaisin rahoituspäätöksin epävarmuutta luovana. Suurien ja vakiintuneiden tapahtumien kohdalla on toivottu useampivuotisia tukipäätöksiä, jotka lisäisivät tuen ennakoitavuutta ja siten mahdollistaisivat tapahtumien kehittämisen riittävän pitkällä aikavälillä.

Valtakunnallisten kulttuuritapahtumien tuen kehittämistä näyttää leimaavan samanlainen rakenteellinen jähmeys kuin koko taide- ja taiteilijasukijärjestelmämme kehittämistä ylipäänsä (ks. Rautiainen 2008, 85-95). Tuon jähmeyden taustalla näyttäisi olevan niukkuuden mahdollisimman monelle jakamisen ja hyvinvointivalttiollisen säilyttävän interventiopolitiikan yhteys. Nuo kaksi hyvää tarkoittavaa tendenssiä suuntautuvat pitkäjänteisen toiminnan turvaa ja taidemaailman muutoksien dynaamista seuraamista vastaan.

⁸ Tätä kirjoitettaessa opetusministeriö on ehdottanut, että osana valtion taidetoimikuntalaitoksen kokonaisuudistusta valtakunnallisten kulttuuritapahtumien tuki siirrettäisiin opetusministeriöltä Taiteen keskustoimikunnan tilalle perustettavalle Taiteen edistämiskeskukselle. Esityksessä ei oteta suoranaisesti kantaa siihen, missä määrin kulttuuritapahtumien tukea koskevat päätökset tehdään valtakunnallisella tasolla ja missä määrin alueellisella tasolla.

Osaltaan rakenteellisen jähmeyden syynä on päätöksentekijöiden luonnollinen haluttomuus vakiintuneista toimintalinjoista vahvasti irtaantuvien ratkaisujen tekemiseen. Ilman resurssien lisäystä nykykäytännön purkamisesta seuraisi väistämättä se, että joiltakin tukijärjestelmän ytimeen etabloituneilta olisi otettava ne resurssit, jotka tarvittaisiin marginaaliin jäävien vahvistamiseen. Mikäli taas kehittämistoimet suunnattaisiin tukijärjestelmän ytimeen etabloituneiden vahvistamiseen, ei tuen piiriin otettavien tapahtumien määrää voitaisi enää kasvattaa entiseen malliin.

Toki on mahdollista ajatella, että tukijärjestelmän rakenteelliset ongelmat purettaisiin tukeen osoitettavia määrärahoja äkillisesti kasvattamalla. Valtakunnallisten kulttuuritapahtumien tuen kohdalla tapahtuneet äkilliset tasokorotukset, esimerkiksi vuoden 2004 tasokorotus, osoittavat kuitenkin, että näissä tilanteissa on perinteisesti vahvistettu tukijärjestelmän rakenteellista jähmeyttä ottamalla niukkuuden jakamisen piiriin joukko uusia toimijoita. Niiden pitäminen tuen piirissä lukitsee tukijärjestelmää entisestään tasokorotusta seuraavina maltillisen kasvun vuosina.

Vaikuttaakin siltä, että tukijärjestelmän rakenteellisen jähmeyden hallittu purkaminen edellyttää taloudellisten resurssien kasvattamisen lisäksi myös muiden sen taustalla olevien ja sitä tukevien trendien suhteellisen samanaikaista purkamista, toisin sanoen luopumista järjestelmää hallitsevasta pienten askelten politiikasta. Jähmeyden purkamisen kannalta puhe siitä, mikä on taidepoliittisesti oleellista, on vähintään yhtä tärkeää kuin puhe taloudellisten resurssien lisäämisestä. Tämän selvityksen perusteella kulttuuritapahtumien tuen kehittämisessä tulisikin nostaa rahoittajan ja rahoitettavan välisen pitkäaikaisen kumppanuuden rakentamiseen liittyvät kysymykset nykyistä paremmin esiin valmistelemalla esimerkiksi toimintamalli, jossa ainakin osan tapahtumista rahoituspäätökset tehtäisiin useampivuotisina ja tapahtuman pitkäjänteistä kehittämistyötä tukevana.

LÄHDEKIRJALLISUUS

Finland Festivals (2009): Festivaalien taloudellisia avainlukuja. Sähköinen julkaisu [<http://www.festivals.fi/resource/files/festivaalien-taloudellisia-avainlukuja.pdf>]

Kainulainen, Kimmo (2005): Kunta ja kulttuurin talous. Tulkintoja kulttuuripääoman ja festivaalien aluetaloudellisista merkityksistä. Tampere: Tampere University Press.

Kukkonen, Tiina (2000): Festivaalit 1996-2000. Tilastotietoa kulttuuritapahtumien julkisesta tuesta, taloudesta ja yleisöistä. Helsinki: Taiteen keskustoimikunta.

Oesch, Pekka (2004): Kulttuuriyhteisöjen harkinnanvarainen tuki. Valtionavustusjärjestelmän muutokset ja yhteisöjen toimintamahdollisuudet. Helsinki: Taiteen keskustoimikunta.

Rautiainen (2008): Suomalainen taiteilijatuki. Valtion suora ja välillinen taiteilijatuki taidetoimikuntien perustamisesta tähän päivään. Helsinki: Taiteen keskustoimikunta.

Tilastokeskus (2009): Alueiden kulttuurit 2009. Helsinki: Tilastokeskus.

LIITE 1: Taiteen keskustoimikunnan opetusministeriölle tekemän valtakunnallisten kulttuuritapahtumien tuen jakoehdotuksen suhde opetusministeriön lopulliseen jakopäätökseen vuosina 2000–2008.

	TKT:n puoltamat: OPM myönsi enemmän (muutos suhteessa TKT:n jakoehdotukseen)	TKT:n puoltamat: OPM myönsi vähemmän tukea (muutos suhteessa TKT:n jakoehdotukseen)	TKT:n puoltamat tapahtumat: OPM ei myöntänyt lainkaan tukea (muutos suhteessa TKT:n jakoehdotukseen)	OPM:n tukemat tapahtumat, joiden tukemista TKT ei puoltanut (muutos suhteessa TKT:n jakoehdotukseen)
2008	Eteläpohjalaiset Spelit (+1 000 €) Haapavesi Folk (+5 000 €) Hamina Tattoo (+2 000 €) Helsingin juhlaviikot (+20 000 €) Ilmajoen musiikkijuh. (+5 000 €) Baltic Jazz (+1 000 €) Faces Etnofestival (+1 000 €) Flow festival (+3 000 €) Pori Jazz (+5 000 €) Sata-Häme Soi (+6 000 €) Särestön kamarikonsertit (+10 000 €) Backlight 2008 (+ 5 000 €)	Musica Nova (-5 000 €) Uuden kirjan päivät (-3 000 €) Kemijärven kuvanveistov. (-10 000 €) Baltic Circle teatterifestiv. (-38 000 €) Lainšuojoittomat teatterifes. (-1 000 €) Tampereen teatterikesä (-1 000 €)	Ristijärven veisuufestiv. (-4 000 €) Saamelaisten kulttuuriv. (-3 000 €) Sastamala Gregoriana (-4 000 €) JuuriJuhla (-5 000 €) Olohuone kaupunkitaidet. (-5 000 €)	Kihaus Folk (+20 000 €) Tangomarkkinat (+5 000 €) Helsinki Photography festival (+7 000 €)
2007	Haapavesi Folk (+4 000 €) Kangasniemen musiikkiv. (+2 000 €) Lahden julistebiannale (+1 000 €) Mikkelin musiikkijuhlat (+5 000 €) Pori Jazz (+20 000 €) Särestön kamarikonsertit (+3 000 €)	Purnun kesänäyttely (-2 000€) ANTI-festivaali (-2 000 €) Crusell-viikko (-2 000 €) Hangö Teaterträff (-3 000 €) Helsingin juhlavikot (-2 000 €) Lahden kirjailijakokous (-4 000 €) Avanto mediataidefestiv. (-1 000 €) Musikfest. Korsholm (-1 000 €) Mäntän kuvataideviikot (-6 000 €) Täydenkuun tanssit (-4 000 €) Lainšuojoittomat teatterifes. (-6 000 €) Retretin näyttelytoiminta (-8 000 €) Sata-Häme Soi (-3 000 €)		Tangomarkkinat (+10 000 €) Haukiputaan operettiviikot (+7 000 €)

	TKT:n puoltamat: OPM myönsi enemmän (muutos suhteessa TKT:n jakeohdotukseen)	TKT:n puoltamat: OPM myönsi vähemmän tukea (muutos suhteessa TKT:n jakeohdotukseen)	TKT:n puoltamat tapahtumat: OPM ei myöntänyt lainkaan tukea (muutos suhteessa TKT:n jakeohdotukseen)	OPM:n tukemat tapahtumat, joiden tukemista TKT ei puoltanut (muutos suhteessa TKT:n jakeohdotukseen)
(2007 jatkuu)		Pispalan sottiisi (-1 000 €) Taidekeskus Salmela (-2 000 €) Liikkeellä marraskuussa (-5 000 €) 5-3-1 Uud. jonglöräuksen f. (-1 000 €) Valtakun. aformismipäivät (-1 000 €)		
2006	Aasia Helsingissä festivaali (+19 000 €) Eteläpohjalaiset Spelit (+3 000 €) Funky Elephant festivaali (+1 000 €) Lieksan vaskiviikot (+1 000 €) Mikkelin musiikkijuhlat (+8 000 €) Pori Jazz (+20 000 €) Savonlinnan oopperajuhlat (+5 000 €)	Alvar Aalto Symposium (-15 000 €) ANTI-festivaali (-3 000 €) AV-arkki festivaali (-1 000 €) Helsingin nykysirkusfest. (-4 000 €) Crusell-viikko (-2 000 €) Aprill Jazz (-2 000 €) Fiskarssin kesänäyttelyt (-1 000 €) Haapavesi Folk (-1 000 €) Hango Teaterträff (-2 000 €) Valon Voimat kaupunkitap. (-2 000 €) Musica Nova (-2 000 €) Itämeren kuvanveistopäivät (-1 000 €) Tanssia tyrkyllä festivaali (-1 000 €) Ilosaarirock (-1 000 €) Joroisten musiikkipäivät (-1 500 €) ITE-taidenäyttely Juussa (-5 000 €) Jyväskylä Summer Jazz (-1 000 €) Puistoblues (-1 000 €) Kajaanin runoviikko (-2 000 €) Päätaloviikko (-1 000 €) Kangasniemen musiikkiv. (-4 000 €) Maailma Kylässä (-1 000 €)	Mariehamns Literaturdagar (-3 000 €)	Baay Fall -tilaisuus (+3 000 €) Kemijärven kuvanveistoviikot (+5 000 €) Elämäntarinafestivaali (+3 000 €) Seikkisrock (+3 000 €) Littera baltica (+10 000 €) Nauvon kamarimusiikki (+2 000 €) Musik vid Havet (+2 000 €) Tarinamäen kesä (+3 000 €) Oulu Feria flamengofestivaali (+1 000 €) Retretin näyttelytoiminta (+30 000 €) Salo Lasten Laulukaupunki (+5 000 €) Kaktus nykytanssifestivaali (+2 000 €) Suom. valokuvat.3-vuotisnäyttely (+15 000 €) Vihreät Niityt iskelmäviikko (+2 000 €)

	TKT:n puoltamat: OPM myönsi enemmän (muutos suhteessa TKT:n jakoehdotukseen)	TKT:n puoltamat: OPM myönsi vähemmän tukea (muutos suhteessa TKT:n jakoehdotukseen)	TKT:n puoltamat tapahtumat: OPM ei myöntänyt lainkaan tukea (muutos suhteessa TKT:n jakoehdotukseen)	OPM:n tukemat tapahtumat, joiden tukemista TKT ei puoltanut (muutos suhteessa TKT:n jakoehdotukseen)
(2006 jatkuu)		Kokkolan talviharmonikka (-2 000 €) Kokkolan talvitanssit (-2 000 €) Lasten meripäivät (-1 000 €) Pertsä ja kilupäivät (-1 000 €) Kuusamon luontokuvatap. (-2 000 €) Lahden kv. urkuviikko (-1 000 €) Koru2 korutaidetapahtuma (-1 000 €) Lohtajan kirkkomusiikkij. (-2 000 €) Avanto Media Art Festival (-6 000 €) Amorph! performanssifest. (-2 000 €) Mäntän kuvataideviikot (-7 000 €) Flow-festivaali (-3 000 €) Lasten ja nuorten teatterip. (-1 000 €) Tehdasfestivaali Manifesti (-1 000 €) Täydenkuun tanssit (-5 000 €) Lainšuojoattomat teatterifes. (-6 000 €) Rauma Biennale Balticum (-2 000 €) Tribadien yöt ja päivät (-500 €) Kemin sarajakuvapäivät (-1 000 €) Sata Häme Soi (-3 000 €) Seinäjoen harrastajateatterikesä (-1 000 €) Bravo! festivaali (-3 000 €) Etno Espa (-1 000 €) Pispalan sottiisi (-2 000 €) Helsingin sarjakuvafestivaali (-1 000 €) Tampereen teatterikesä (-3 000 €) Tampere Biennale (-2 000 €)		

	TKT:n puoltamat: OPM myönsi enemmän (muutos suhteessa TKT:n jakehdotukseen)	TKT:n puoltamat: OPM myönsi vähemmän tukea (muutos suhteessa TKT:n jakehdotukseen)	TKT:n puoltamat tapahtumat: OPM ei myöntänyt lainkaan tukea (muutos suhteessa TKT:n jakehdotukseen)	OPM:n tukemat tapahtumat, joiden tukemista TKT ei puoltanut (muutos suhteessa TKT:n jakehdotukseen)
(2006 jatkuu)		Liikkeellä marraskuussa (-2 000 €) Ruutia! tanssifestivaali (-1 000 €) Tanssivirtaa Tampereella (-2 000 €) Mukamas kv. nukkeateatterif. (-2 000 €) Turun musiikkijuhlat (-1 000 €) Työväen musiikkitapahtuma (-3 000 €) Kansainvälinen lasten teatterit. (-1 000 €) Työväen näyttämöpäivät (-1 000 €) Musikfestspeln Korsholm (-4 000 €) 5-3-1 Uuden jonglöörauksen f. (-2 000 €) Vaasan kuorifestivaali (-1 000 €) Lasten ja nuorten kirjapäivät (-1 000 €) Vekara-Varkaus lastenkesät. (-1 000 €) Valtakunnalliset aforismipäivät (-2 000 €) Viapori Jazz (-1 000 €) Pentinkulman päivät (-1 000 €) Ylläs Jazz Blues (-1 000 €) Sivuaskel Side Step (-1 000 €) Keitele jazz (-4 000 €)		
2005	Eteläpohjalaiset Spelit (+500 €) Funky Elephant festivaali (+1 000 €) Joroisten musiikkipäivät (+1 000 €) Järvenpään puistoblues (+2 000 €) Koneisto (+1 000 €) Kemijärven kuvanveistoviikot (+1 000 €) ANTI Contemporary Art Fest. (+1 000 €) Kuusamon kv. luontokuvatap. (+4 000 €)	Fiskarsin kesänäyttely (-1 500 €) Valtakunnalliset jazz päivät (-3 000 €) Jyväskylä Summer Jazz (-1 000 €) Suvisoitto (-2 000 €) Lahden kv. kirjailijakokous (-5 000 €) Avanto Media Art Festival (-10 000 €) Mäntän kuvataideviikot (-3 000 €) Täydenkuun tanssit (-2 000 €)	Alvar Aalto tutkijakonferenssi (-40 000 €) Kuurojen kulttuuripäivät (-4 000 €) Savonlinnan balettijuhlat (-20 000 €) Åbo poesidagar (-4 000 €)	Iitin musiikkijuhlat (+5 000 €) Kemiön musiikkijuhlat (+2 000 €) Kihveli soikoon (+4 000 €) Seikkisrock (+3 000 €) Lohtajan kirkkomusiikkijuhlat (+4 000 €) Mielenterv. kesk.liiton kulttuuripäiv. (+5 000 €) Musik vid Havet (+2 000 €) Oulun nukkeateatterikatselmus (+5 000 €)

	TKT:n puoltamat: OPM myönsi enemmän (muutos suhteessa TKT:n jakehdotukseen)	TKT:n puoltamat: OPM myönsi vähemmän tukea (muutos suhteessa TKT:n jakehdotukseen)	TKT:n puoltamat tapahtumat: OPM ei myöntänyt lainkaan tukea (muutos suhteessa TKT:n jakehdotukseen)	OPM:n tukemat tapahtumat, joiden tukemista TKT ei puoltanut (muutos suhteessa TKT:n jakehdotukseen)
(2005 jatkuu)	Lahden runomaraton (+1 000 €) Jutajaiset (+5 000 €) Pori Jazz (+15 000 €) Retretin näyttelytoiminta (+20 000 €) Provinssirock (+5 000 €) Lastenteatterin näyteikkuna (+1 000 €) Joensuun Gospel-festivaalit (+1 000 €) Särestön kamarikonsertit (+16 000 €) Tampereen Sävel (+4 000 €) Ruutia! lastentanssifestivaali (+1 000 €)	Lainsuojattomat teatterifestiv. (-15 000 €) Sata Häme Soi (-3 000 €) Savonlinnan oopperajuhlat (-5 000 €) Tampere Jazz Happening (-1 000 €) Työväen musiikkitapahtuma (-5 000 €) Urkuyö ja aaria (-2 000 €) Backlight Festival (-3 500 €) Vantaan barokki (-2 000 €) Lahden julistebiennale (-6 500 €)		Opera Cava -festivaali (+10 000 €)
2004	Aasia Helsingissä (+1 000 €) April Jazz (+1 000 €) Irish Festival (+1 000 €) Musica Nova (+1 000 €) Hetan musiikkipäivät (+3 000 €) Ilmajoen musiikkijuhlat (+10 000 €) Elojazz & Blues (+500 €) Joroisten musiikkipäivät (+1 000 €) Jyväskylän Summer Jazz (+500 €) Järvenpään puistoblues (+1 000 €) Kangasniemen musiikkiviikot (+1 000 €) ARS Baltica romaanikirjailijakongressi (+1 000 €) Kerava Jazz (+500 €) Kemiön musiikkijuhlat (+1 000 €) Mikkelin musiikkijuhlat (+1 000 €) Mäntän musiikkijuhlat (+1 000 €) Retretin näyttelytoiminta (+15 000 €)	Fiskarsin kesänäyttely (-4 000 €) Hangö Teaterträff (-3 000 €) Tanssia tyrkyllä (-2 000 €) Tuusulanjärven kamarimusiikki (-500 €) Kajaani tanssii (-2 000 €) Lasten meripäivät (-2 000 €) ANTI Contempary Art Festival (-2 000 €) Kuopio tanssii ja soi (-4 000 €) Kuusamon luontokuvatapahtuma (-4 000 €) Elämäntarinafestivaali (-1 000 €) Lahden runomaraton (-1 000 €) Miniprint (-3 000 €) Jutajaiset (-3 000 €) Lieksan vaskiviikot (-1 000 €) Oulun musiikkijuhlat (-3 000 €) Täydenkuun tanssit (-10 000 €) Provinssirock (-3 000 €)	Helsinki tap (-8 000 €) Kuminatapahtuma (-2 000 €) Varsinais-Suomen runoviikko (-3 000 €) Naisteatterifestivaali (-5 000 €) Helsinki runofestivaali (-3 000 €)	Funky Elephant festivaali (+4 000 €) Joensuun Gospel-festivaalit (+4 000 €) Kihveli Soikoon (+4 000 €) Luosto Classic (+5 000 €) Tarinamäen kesä (+3 000 €)

	TKT:n puoltamat: OPM myönsi enemmän (muutos suhteessa TKT:n jakeohdotukseen)	TKT:n puoltamat: OPM myönsi vähemmän tukea (muutos suhteessa TKT:n jakeohdotukseen)	TKT:n puoltamat tapahtumat: OPM ei myöntänyt lainkaan tukea (muutos suhteessa TKT:n jakeohdotukseen)	OPM:n tukemat tapahtumat, joiden tukemista TKT ei puoltanut (muutos suhteessa TKT:n jakeohdotukseen)
(2004 jatkuu)	Riihimäen kesäkonsertit (+1 000 €) Ruskaswing (+3 000 €) Kihaus Folk Music Festival (+2 000 €) Savonlinnan balettijuhlat (+15 000 €) Helsinki Klezmer festival (+2 000 €) Vasket Vallassa (+1 000 €) Särestön kamarikonsertit (+21 000 €) Turun musiikkijuhlat (+1 000 €) Kansainvälinen lasten teatterit. (+4 000 €) Urkuyö ja aaria (+2 000 €) Viapori Jazz (+2 000 €) Pentinkulman päivät (+1 000 €)	Seinäjoen harrastajateatterikesä (-1 000 €) Tampereen teatterikesä (-13 000 €) Turku jazz (-1 000 €) Työväen musiikkitapahtuma (-3 000 €) Uud. ja kok. jonglöörauksen f. (-4 000 €)		
2003	Ilmajoen musiikkijuhlat (+5 000 €) Kemijärven kuvanveistoviikot (+800 €) Meri Oulu Festivaali (+8 000 €) Volter Kilpi kirjallisuusviikko (+500 €) Ruska Swing (+2 000 €) Kihaus Folk Music Festivaali (+3 000 €) Taidekeskus Salmelan toiminta (+3 000 €) Urkuyö ja aaria (+500 €)	Päätalopäivät (-200 €) Uuden kirjan päivät (-300 €) Väinö Linna seuran tapahtumat (-10 500 €) Yrjö Kokon juhluvuosi (-2 000 €)	Lainsuojattomat festivaali (-8 000 €) Uuden jonglöörauksen fest. (-5 800 €)	Yöauringonmaa tapahtuma (+10 000 €)
2002	Hamina Tattoo (+1 000 €) Kuopio tanssii ja soi (+2 500 €) Meri Oulu festivaali (+10 000 €) Mikkelin kuvitustriennaali (+1 000 €) Naantalin musiikkijuhlat (+2 000 €) Lainsuojattomat teatterifest. (+1 300 €) Särestön kamarikonsertit (+11 000 €)	Alvar Aalto Akatemia (-2 000 €) Fiskarsin kesänäyttelyt (-5 000 €) Helsinki Runo Festival (-1 000 €) Valon voimat kaupunkitapaht. (-1 000 €) Littera Baltica (-500 €) Vantaan Barokki (-1 000 €) Mäntän musiikkijuhlat (-1 000 €)		Tammisaaren kesäkonsertit (+5 000 €)

	TKT:n puoltamat: OPM myönsi enemmän (muutos suhteessa TKT:n jakohdotukseen)	TKT:n puoltamat: OPM myönsi vähemmän tukea (muutos suhteessa TKT:n jakohdotukseen)	TKT:n puoltamat tapahtumat: OPM ei myöntänyt lainkaan tukea (muutos suhteessa TKT:n jakohdotukseen)	OPM:n tukemat tapahtumat, joiden tukemista TKT ei puoltanut (muutos suhteessa TKT:n jakohdotukseen)
(2002 jatkuu)	Tampereen teatterikesä (+4 900 €)	Täydenkuun tanssit (-1 000 €) Rauma Biennale (-1 000 €) Valokuvakeskus nykyaika (-6 000 €) Valokuvataiteen kolmivuotisen. (-6 000 €)		
2001	Kaustinen Folk Music Festival (+20 000 mk) Kuhmon kamarimusiikki (+10 000 mk) Naantalin musiikkijuhlat (+20 000 mk)	Oulunsalon musiikkijuhlat (-10 000 mk) Savonlinnan oopperajuhlat (-50 000 mk) Tampereen ssävel (-10 000 mk)	Eloseranadi kamarimusiikkip. (-20 000 mk) Ballet Mikkeli (-30 000 mk)	Elojazz & Blues (+20 000 mk) Suomenlinnan oopperapäivät (+30 000 mk) Vasket Vallassa (+20 000 mk)
2000	Eteläpohjalaiset Spelit (+20 000 mk) Velho-ooppera (+50 000 mk)	Aasia Helsingissä festivaali (-10 000 mk) Alvar Aalto Symposium (-10 000 mk) Helsingin runoseuran toiminta (-10 000 mk) Päätalopäivät (-10 000 mk) Mäntän kuvataideviikot (-10 000 mk) Rauma Biennale (-10 000 mk) Kv. mustalaismusiikinfestivaali (-10 000 mk) Kihaus Folk Music Festival (-30 000 mk) Tanssiareena festivaali (-20 000 mk)	Pertsu ja Kilu päivät (-20 000 mk) Riihimäen kesäkonsertit (-20 000 mk) Sivuaskelia / Sidestep (-20 000 mk)	Joroisten musiikkipäivät (+30 000 mk) Oulunsalon musiikkijuhlat (+20 000 mk)

LIITE 2: Nimellisarvot

Eri tukimuotojen kautta jaetun tuen reaaliarvoista kehittymistä vuoden 2008 rahanarvossa on kuvattu edellä kuvioissa 1, 13, 18 ja 20. Seuraavassa taulukossa esitetään eri tukimuotojen kautta jaetun tuen nimellisarvoinen kehitys.

	Valtakunnallisten kulttuuritapahtumien tuki OPM+SES (kuvio 1)	Valtion elokuvataide-toimikunnan jakama tuki (kuvio 13)	Muiden valtion taide-toimikuntien jakama tuki (kuvio 18)	Alueellisten taide-toimikuntien jakama tuki (kuvio 20)
2000	3,45 milj. €	45 411 €	37 842 €	119 562 €
2001	3,63 milj. €	65 804 €	32 797 €	100 844 €
2002	3,61 milj. €	70 000 €	40 000 €	117 139 €
2003	3,65 milj. €	82 900 €	65 800 €	124 090 €
2004	4,20 milj. €	76 000 €	83 860 €	135 350 €
2005	4,31 milj. €	105 000 €	125 500 €	152 607 €
2006	4,37 milj. €	131 900 €	980 00 €	147 000 €
2007	4,26 milj. €	123 800 €	713 00 €	162 000 €
2008	4,21 milj. €	153 250 €	67 000 €	128 000 €

Työpapereita - Working Papers
Tutkimusyksikkö, taiteen keskustoimikunta
Research Unit, the Arts Council of Finland
(ISSN 0788-5318):

- n:o 1 Ritva MITCHELL & Sari KARTTUNEN: Why and How to Define an Artist? Types of Definitions and their Implications for Empirical Research Results.
The Arts Council of Finland. Helsinki 1991. ISBN 951-47-4484-5
- n:o 2 Matti LAHTINEN: Evaluating Music Policy. Applying Ethnomusicological Frame of Reference of the Study of "A Political System Directing the Production of Music".
The Arts Council of Finland. Helsinki 1991. ISBN 951-47-4485-3
- n:o 3 Tuulikki KARJALAINEN: Kuhmo Chamber Music Festival. The Structure of the Festival's Economy and the Economic Impact of Festival.
The Arts Council of Finland. Helsinki 1991. ISBN 951-47-4486-1
- n:o 4 Auli IRJALA: Säveltaiteilijatutkimus. Tutkimusjoukon kokoaminen.
Taiteen keskustoimikunta. Helsinki 1991. ISBN 951-47-4417-9
- n:o 5 Auli IRJALA: Selvitys musiikki-instituuttien toiminnasta vuosina 1987-1989.
Taiteen keskustoimikunta. Helsinki 1991. ISBN 951-47-4487-X
- n:o 6 Auli IRJALA: The Socio-economic Position of Composers and Musicians in Finland. Collection of Data.
The Arts Council of Finland. Helsinki 1991. ISBN 951-47-4538-8
- n:o 7 Ritva MITCHELL: On the Arts and Employment in Finland.
The Arts Council of Finland. Helsinki 1991. ISBN 951-47-4541-8
- n:o 8 Presentation av forskningsprojekt och publikationer 20.3.1991.
Centralkommissionen för konst. Helsingfors 1991. ISBN 951-47-4542-6
- n:o 9 Paula KARHUNEN: Kuka on näyttämötaiteilija? Näyttämötaiteilijatutkimuksen lähtökohtia.
Taiteen keskustoimikunta. Helsinki 1991. ISBN 951-47-4649-X
- n:o 10 Paula KARHUNEN: Who is a Scenic Artist? Starting Points in the Study on Scenic Artists.
The Arts Council of Finland. Helsinki 1991. ISBN 951-47-4666-X
- n:o 11 Ritva MITCHELL: Patterns of Cultural Participation and Consumption in Finland in the 1980's.
The Arts Council of Finland. Helsinki 1991. ISBN 951-47-5492-1
- n:o 12 Auli IRJALA: Valtion tuki säveltaiteilijoille 1980-luvulla.
Taiteen keskustoimikunta. Helsinki 1991. ISBN 951-47-5493-X
- n:o 13 Ilkka HEISKANEN och Pasi SAUKKONEN: Kulturen och den regionala utvecklingen. En översikt över de finländska forskningsprojekten.
Centralkommissionen för konst. Helsingfors 1991. ISBN 951-47-5721-1
- n:o 14 Paula KARHUNEN: Valtion tuki näyttämötaiteilijoille vuosina 1980-1991.
Taiteen keskustoimikunta. Helsinki 1992. ISBN 951-47-5921-4
- n:o 15 Sari KARTTUNEN: Kuvataiteilijan ammatti. Katsaus viimeaikaisiin tutkimussuuntauksiin taiteilijan asema -tutkimuksen näkökulmasta.
Taiteen keskustoimikunta. Helsinki 1992. ISBN 951-47-6166-9
- n:o 16 Survey on the Economic Situation and Social Status of the Artist in Finland.
The Arts Council of Finland. Helsinki 1992. ISBN 951-47-6266-5
- n:o 17 Auli IRJALA: A Minority in Music. Women as Professional Composers and Musicians.
The Arts Council of Finland. Helsinki 1992. ISBN 951-47-6765-9
- n:o 18 Danielle CLICHE, Auli IRJALA and Eija RISTIMÄKI: National Cultural Policy Framework and Trends in Finland.
The Arts Council of Finland. Helsinki 1993. ISBN 951-47-8200-3
- n:o 19 Merja HEIKKINEN and Paula KARHUNEN: Focus and Functions of Public Support for Artists in Finland.
The Arts Council of Finland. Helsinki 1993. ISBN 951-47-8693-9
- n:o 20 Eija RISTIMÄKI: The Role of Intermediary Bodies within the Finnish Public Cultural Administration.
The Arts Council of Finland. Helsinki 1994. ISBN 951-53-0226-9

- n:o 21 Paula KARHUNEN: The Interaction between Artists' Professional Training and Employment in the Field of Finnish Theatre.
The Arts Council of Finland. Helsinki 1994. ISBN 951-53-0227-7
- n:o 22 Merja HEIKKINEN: Effects of Direct Support on Artists' Incomes.
The Arts Council of Finland. Helsinki 1994. ISBN 951-53-0228-5
- n:o 23 Henriikki HEIKKA: The Helsinki Metropolitan Area as a National and International Cultural Centre Area.
The Arts Council of Finland. Helsinki 1994. ISBN 951-53-0229-3
- n:o 24 The Finnish Reply to the Inquiry Concerning the Role of the State in the National and International Cultural Development. Seminar "The Cultural Responsibility of the State", Stockholm, 19-20 August, 1994.
The Arts Council of Finland. Helsinki 1994. ISBN 951-53-0230-7
- n:o 25 Merja HEIKKINEN & Sari KARTTUNEN: Defining Art and Artists as a Methodological Problem and a Political Issue. Paper Prepared for the ECPR Planning Session, Politics and the Arts, Bordeaux, April 27th - May 2nd 1995.
The Arts Council of Finland. Helsinki 1995. ISBN 951-53-0972-7
- n:o 26 Merja HEIKKINEN and Paula KARHUNEN: Does Public Support Make a difference, and for Whom? The Role of Direct Support for Artists in Different Art Forms and its Relations to the Situation of Women Artists.
The Arts Council of Finland. Helsinki 1996. ISBN 951-53-1013-X
- n:o 27 Paula KARHUNEN: Kuinka lama vaikutti? Näyttämö- ja säveltaiteilijoiden toimeentulo ja julkinen tuki vuonna 1992 sekä tulotason muutokset 1989-1992.
The Arts Council of Finland. Helsinki 1997. ISBN 951-53-1470-4
- n:o 28 Merja HEIKKINEN & Paula KARHUNEN: Social Position of Artists in Finland.
The Arts Council of Finland. Helsinki 1997. ISBN 951-53-1606-5
- n:o 29 Sari KARTTUNEN: Valokuvataiteen taiteilija-apurahat: Selvitys määrällisestä kehityksestä ja jakaumasta sekä merkityksestä 1970-1999. State artist grants in photographic art: Survey of quantitative development, distribution and effects 1970-1999.
The Arts Council of Finland. Helsinki 1999. ISBN 952-5253-14-7
- n:o 30 Paula KARHUNEN: A portrait of a woman as an artist: Some research results concerning the career paths of female artists.
The Arts Council of Finland. Helsinki 1999. ISBN 952-5253-15-5
- n:o 31 Merja HEIKKINEN: Sirkus- ja estraditaiteilijat. Raportti kyselytutkimuksesta.
The Arts Council of Finland. Helsinki 1999. ISBN 952-5253-16-3
- n:o 32 Paula KARHUNEN: Trained artists at the market place. An overview of the graduate-surveys.
The Arts Council of Finland. Helsinki 1999. ISBN 952-5253-17-1
- n:o 33 Sari KARTTUNEN: The earnings of photographic artists in Finland. An income profile based on quantitative data from 1989 and 1992.
The Arts Council of Finland. Helsinki 1999. ISBN 952-5253-19-8
- n:o 34 Sari KARTTUNEN: Exactly who and what is a photographic artist? Experimenting with emic criteria in a 'status-of-an-artist study'.
The Arts Council of Finland. Helsinki 2000. ISBN 952-5253-20-1
- n:o 35 Terhi AALTONEN: Taiteilijoiden verotuksesta ja sosiaaliturvasta Suomessa ja Irlannissa.
Taiteen keskustoimikunta. Helsinki 2000. ISBN 952-5253-24-4
- n:o 36 Tiina KUKKONEN: Festivaalit 1996-2000. Tilastotietoa kulttuuritapahtumien julkisesta tuesta, taloudesta ja yleisöistä.
Taiteen keskustoimikunta. Helsinki 2000. ISBN 952-5253-30-9
- n:o 37 Tiina KUKKONEN: Festivaalien talous 1999. Finland Festivals ry:n jäsenten talouden rakenne 1999 ja kehitys vuodesta 1993.
Taiteen keskustoimikunta. Helsinki 2001. ISBN 952-5253-35-X
- n:o 38 Paula KARHUNEN: Suomalaisten säveltaiteilijoiden Teosto-tulot vuonna 1998.
Taiteen keskustoimikunta. Helsinki 2001. ISBN 952-5253-37-6
- n:o 39 Paula KARHUNEN & Kaija RENSUJEFF: Preliminary findings from a survey on the economic and labour market situation of Finnish artists.
The Arts Council of Finland. Helsinki 2002. ISBN 952-5253-42-2
- n:o 40 Elina JOKINEN: Kirjastoapurahat ja -avustukset kaunokirjallisuuden tukimuotona.
Taiteen keskustoimikunta. Helsinki 2002. ISBN 952-5253-44-9
- n:o 41 Paula KARHUNEN & Mikko NIININEN: Taidealojen ammattikoulutus - esiselvitys.
Taiteen keskustoimikunta. Helsinki 2003. ISBN 952-5253-45-7

- n:o 42 Kaija RENSUJEFF: "Uusia mahdollisuuksia ja pieniä läpimurtoja!" - Taiteilijat vuoden 2000 kyselytutkimuksessa ja väestölaskennassa.
Taiteen keskustoimikunta. Helsinki 2005. ISBN 952-5253-54-6
- n:o 43 Sari KARTTUNEN: Taidetoimikuntalaitoksen kansainväliset avustukset: Taiteilijoiden liikkuvuuden ja vierastalojen tuki 2000-2004
Taiteen keskustoimikunta. Helsinki 2005. ISBN 952-5253-55-4
- n:o 44 Riikka SUOMI: Kansainvälinen taiteilijaresidenssitoiminta Suomessa 1995-2005.
Taiteen keskustoimikunta. Helsinki 2005. ISBN 952-5253-57-0
- n:o 45 Pauli RAUTIAINEN: Taiteilija-apurahajärjestelmän toimivuus ja koettu vaikuttavuus. Selvitys valtion taiteilija-apurahan saajista 2002-2005. (Artists' grants in action. Functions of the state working grant system. Summary.)
Taiteen keskustoimikunta. Helsinki 2006. ISBN 952-5253-61-9
- n:o 46 Pauli RAUTIAINEN: "Emme ole voineet tänä vuonna..." Kielteisen taiteilija-apurahapäätöksen vuodelle 2006 saaneiden taiteellinen toiminta ja heidän arvionsa taiteilija-apurahajärjestelmän toimivuudesta. ("Unfortunately we could not..." Effects of denial decision on grants. Summary.)
Taiteen keskustoimikunta. Helsinki 2008. ISBN 978-952-5253-68-9
- n:o 47 Timo SYRJÄLÄ: Säänneilyt sävelet. Radiomusiikin sääntelystä Suomessa ja eräissä vertailumaissa.
Taiteen keskustoimikunta. Helsinki 2010. ISBN 978-952-5253-77-1
- n:o 48 Pauli RAUTIAINEN: Valtion tuki kulttuuritapahtumille 2000-2008.
Taiteen keskustoimikunta. Helsinki 2010. ISBN 978-952-5253-79-5

Julkaisujen verkkoversiot – Electronic versions

www.taiteenkeskustoimikunta.fi – www.artscouncil.fi

Toimitus – Edited by

Taiteen keskustoimikunnan tutkimusyksikkö
Research Unit of the Arts Council of Finland

Tilaukset ja tiedustelut – Orders and Information

Taiteen keskustoimikunta – Arts Council of Finland
Tutkimusyksikkö – Research Unit
Maneesikatu 7, PL 293, Helsinki, Finland
tel. +358 (0)9 1607 7066, fax. +358 (0)9 1607 7069
tkt-kirjasto@minedu.fi
www.taiteenkeskustoimikunta.fi – www.artscouncil.fi

Muut julkaisusarjat - Other publication series

Taiteen keskustoimikunnan julkaisuja – Publications of the Arts Council of Finland
Tilastotietoa taiteesta – Facts about the Arts
Tilastotiedote – Facts and Figures