

Paula Karhunen

**Valtion tuki näyttämötaiteilijoille vuosina
1980 - 1991**

*Taiteen keskustoimikunta
Tutkimus- ja julkaisuyksikkö
1992*

© Paula Karhunen ja taiteen keskustoimikunta 1992

Layout: Paula Karhunen
Cover design: Jukka Urho

ISBN 951-47-5921-4
ISSN 0788-5318

Taiteen keskustoimikunta
Helsinki 1992

VALTION TUKI NÄYTTÄMÖTAITEILIJOILLE VUOSINA 1980 - 1991

JOHDANTO.....	1
VALTION TUKI NÄYTTÄMÖTAITEILIJOILLE.....	2
VALTION TAITEILIJAPURAHAT.....	5
Lyhytaikaisten apurahojen hakijoiden ja saajien ikä.....	6
Lyhytaikaisten apurahojen hakijoiden ja saajien työsuhde ja ammatti	8
Haettujen ja myönnettyjen taiteilijapurahojen pituus.....	11
Pitkäaikaiset (15-vuotiset) apurahat	12
KOHDEAPURAHAT	14
MUU TUKI	15
Apurahat ja valtionpalkinnot lastenkulttuurin edistämiseen.....	15
Taiteilijaprofessorin virat.....	17
Apurahat näytelmäkirjallisuuden edistämiseen.....	18
LÄÄNIEN TAIDETOIMIKUNTIEN TUKI	
NÄYTTÄMÖTAITEILIJOILLE.....	19
Läänien taidetoimikuntien jakamat apurahat	19
Läänintaiteilijat.....	20
TAITEILIJAEKKEET	21
YHTEENVETO	23
Kuvio- ja taulukkoluetelo	25
Lähdeluettelo	26

JOHDANTO

Taiteilijan asemaa tutkittaessa yksi tavoite on selvittää kuinka valtio tukee taiteilijoita, mikä asema eri taiteilijaryhmillä on julkisissa tukijärjestelmissä. Tässä työpaperissa tarkastellaan näyttämötaiteilijoiden apurahoitusta ja verrataan näyttämötaiteen asemaa muihin taiteen aloihin apurahojen jakaantumisen osalta.¹ Työpaperissa selvitetään apurahoituksen yleisiä linjoja sekä tilannetta vuoden 1991 aikana. Laskelmat ovat pohjana meneillään olevalle näyttämötaiteilijatutkimukselle, jossa käsitellään näyttämötaiteilijoiden toimeentuloa ja asemaa laajemmin. Apurahat ovat vain osa, ja näyttämötaiteen ollessa kyseessä, varsin pieni osa näyttämötaiteen saamasta valtiontuesta. Näyttämötaiteen rahoitusta käsitellään tässä työpaperissa lyhyesti myös muilta osin, vaikka esimerkiksi vuosittain ilmestyvät teatteritilastot (Teatterijärjestöjen Keskusliitto) tarjoavat aiheesta yksityiskohtaista tietoa.

Työpaperissa viitataan useissa yhteyksissä "tutkimusjoukkoon". Kysymyksessä on näyttämötaiteilijatutkimuksen tutkimusjoukko (N= 1853) joka koostuu näyttelijöistä, ohjaajista, lavastajista, pukusuunnittelijoista ja valo- ja äänisuunnittelijoista/valaistusmestareista. Tutkimusjoukkoon kuuluvat henkilöt on valittu neljää kriteeriä käyttäen. Kriteereinä on käytetty ko. taiteilija-ammatin ammattikoulutusta, ammattijärjestön jäsenyyttä, valtion taiteilija-apurahaa sekä mainintaa Teatterijärjestöjen Keskusliiton julkaisemassa teatterimatrikkelissa vuosina 1983 tai 1991. Tutkimusjoukkoon kuuluvan tulee täyttää ainakin yksi edellämämainituista kriteereistä. Tarkoituksena on ollut koota mahdollisimman kattava tutkimusjoukko vuonna 1989 taiteellista työtä tehneistä näyttämötaiteilijoista.² Tutkimusjoukkoa koskevat tiedot ovat vuodelta 1989. Tutkimusjoukosta koottuja tietoja käytetään tässä työpaperissa esimerkinomaisesti täydentämään esitettyjä laskelmia. Lähdemateriaalina on käytetty pääasiassa taiteen keskus-toimikunnan, näyttämötaidetoimikunnan ja opetusministeriön päätöksiä sekä Arsis-lehdessä (1/1991) esitettyjä tietoja eri taiteenlajien saamasta valtion tuesta.

Näyttämötaiteilijat eivät vakinaisen työsuhteensa vuoksi ole yhtä riippuvaisia apurahoista kuin monet ns. vapaissa taideammateissa työskentelevät. Apuraha suo kuitenkin

¹Useat yksityiset säätiöt ja rahastot jakavat taiteilijoille apurahoja ja stipendejä. Rahastojen tukea on käsitelty tarkemmin Esa Rantasen tutkimuksessa "Säätiöiden tuki taiteelle" (1991).

²Tutkimusjoukon kokoamisesta katso Työpapereita-sarjan no 9 Karhunen: "Kuka on näyttämötaiteilija?" Helsinki. 1991.

mahdollisuuden irrottautua vakinaisesta kiinnityksestä ja keskittyä omiin projekteihin tai täydennyskoulutukseen. Freelance-näyttämötaiteilijoille apuraha saattaa muodostaa merkittävän osuuden toimeentulosta. Kiinnostavaa näyttämötaiteilijoiden apurahoituksen tarkastelussa onkin juuri freelancereiden osuus ja mahdollisuudet apurahoihin. Freelancereiden määrä on lisääntynyt 1980-luvulla ja tämän ryhmän aseman selvittäminen on erityisen tärkeää³. Ovatko apurahat freelancer-taiteilijoiden ulottuvilla? Mikä on ollut valtion näyttämötaidetoimikunnan linja suhteessa eri näyttämötaiteilijaryhmiin? Näihin kysymyksiin etsitään vastausta mm. vertaamalla apurahapäätöksiä ja apurahan hakijoista käytettävissä olevia tietoja.

VALTION TUKI NÄYTTÄMÖTAITEILJOILLE

Valtio tukee näyttämötaidetta veikkaus- ja raha-arpajaisvoittovaroista, joihin sisältyvät mm. ammattiteattereiden tuki ja taiteilijoiden apurahat. Suurin osa näyttämötaiteen tuesta suuntautuu ammattiteattereille. Taiteilijoiden osuus näyttämötaiteen tuesta vuonna 1991 oli vain 2 %. Suoranaisesti taiteilijoille jaettavan tuen osuus on prosentuaalisesti pienempi kuin joillakin muilla taiteenaloilla (esim. kirjallisuus 75 %) siksi, että näyttämötaiteen rahoituksesta saavat osansa teatterilaitokset, järjestöt ja rakennuskustannukset, joita ei esimerkiksi kirjallisuuden alalla ole.⁴

Vuonna 1991 ammattiteattereiden osuus näyttämötaiteen tuesta oli noin 90 %. Muu tuki jakautuu mm. teatterialan järjestöille, harrastustoimintaan ja näytelmäkirjallisuudelle annettavaan tukeen. Teattereiden valtionavustuksista tekee päätöksen opetusministeriö kuultuaan näyttämötaidetoimikuntaa⁵. Useimmissa tapauksissa opetusministeriö on noudattanut jakopäätöksissään näyttämötaidetoimikunnan esitystä. Kiinteille ammattiteattereille ja alueteattereille tarkoitetun valtionavustuksen saamiseksi tarvitaan mm. toiminnan vakiintuminen ja vakinaiset toimitilat. Kiinteiden ammattiteatterien momentilta saa valtionavustusta 24 teatteria, alueteatterien momentilta 8 teatteria ja lastenteatterien momentilta 4 teatteria. Valtionapua saavia teatteriryhmiä on 13. Uutena ryhmänä vuonna 1991 tulivat valtionavun piiriin vierailuteatterit (esim. Espoon teatteri, Kalevan Näyttämö). Suurin tarve valtionavun kasvattamiseksi on teatteri-

³Freelance-näyttämötaiteilijoiden määrän kehityksestä on tietoja mm. Tuomo Saurin julkaisemattomassa selvityksessä "Tietoja teatterialan freelance-henkilöstöstä". 1985.

⁴Rantanen 1991, Ristimäki 1991.

⁵SvenskaTeaternin, Tampereen Työväen Teatterin ja Suomen Kansallisteatterin valtionavut ovat budjetissa omana momenttinaan.

ryhmillä ja ryhmän pääseminen valtionavustusta nauttivaksi teatteriksi on yleensä vaikeaa. Vakinaisen toiminnan lisäksi näyttämötaidoimikunnassa kiinnitetään huomiota myös teatterin taiteelliseen toimintaan. Näyttämötaidoimikunnan kokoonpano vaikuttaa siihen, miten taiteelliset ansiot mitataan.

Vuonna 1991 kiinteiden ammattiteatterien (mm. kaupunginteatterit, alue- ja lastenteatterit) tukeen käytettiin 96,6 miljoonaa markkaa, josta yli 40 % käytettiin ns. valtakunnallisten teatterien, Kansallisteatterin, Svenska Teaternin ja Tampereen Työväen teatterin tukemiseen. Teatteriryhmät saivat valtionapua 4,8 miljoonaa markkaa ja vierailuteatterit 300 000 markkaa. Yhteensä teattereiden toimintaan myönnetty valtionapu oli 101,7 miljoonaa markkaa, joka on noin 69 % näyttämötaiteen määrärahoista budjetissa. Lisäksi teatterit saivat erillisiä projekteja varten lyhytaikaisiin ammattiteatterikokeiluihin tarkoitettua määrärahaa 0,5 miljoonaa markkaa.⁶

Ammattiteattereille annettava tuki suuntautuu välillisesti myös taiteilijoille, sillä teattereiden kustannuksista noin 80 % käytetään palkkoihin. Tosin teattereiden henkilökuntarakenne on viime vuosina muuttunut siten, että hallinnollisen ja teknisen henkilökunnan määrä on kasvanut ja taiteellisen henkilökunnan määrä on pysynyt ennallaan ja suhteessa muihin teatterin ammattiryhmiin vähentynyt⁷. Tukea tarkasteltaessa on tärkeää muistaa, että näyttämötaiteilijoissa on sekä vakinaisella kiinnityksellä työskenteleviä että vapaita taiteilijoita, sekä ajoittain vierailusopimuksella kiinnitettyjä, jolloin eri tukimuodoista hyödytään eri tavoin.

Näyttämötaiteilijoilla on mahdollisuus saada suoraa tukea valtiolta mm. valtion lyhytaikaisina (1-, 3-,vuotiset⁸) tai pitkäaikaisina (15-vuotinen) apurahoina. Lisäksi vuosittain jaetaan kohdeapurahoja ja lastenkulttuuriapurahoja eri alojen taiteilijoille. Ansioitunut taiteilija voi anomuksesta saada ns. ylimääräisen valtion taiteilijaeläkkeen. Palkalliset taiteilijaprofessorin virat ovat luonteeltaan tunnustuksia ansiokkaasta taiteellisesta työstä. Myös taiteilijaeläke voidaan luokitella "tunnustukseksi" vaikkakin sitä myönnettäessä otetaan huomioon myös taloudellinen tilanne⁹. Osa taidebudjetin varoista kanavoidaan läänien taidetoimikunnille, jotka jakavat taiteilijoille sekä työs-

⁶Ristimäki 1991.

⁷kts. esim. Teatteritilastot 1989, s 27.

⁸Näyttämötaiteella ei ole 5-vuotista apurahaakaan kuten muilla taiteenaloilla.

⁹Ylimääräisistä taiteilijaeläkkeistä annettu valtioneuvoston päätös (75/74 muut. 929/84).

kentely- että kohdeapurahoja sekä palkkaavat läänintaiteilijoita. Näyttämötaiteen alalla ovat lisäksi jaettavina näytelmäkirjallisuuden edistämiseen varatut valtionavustukset. Edellemainituista tukimuodoista näyttämötaidetoimikunnan päätösvaltaan kuuluvat lyhytaikaiset taiteilija-apurahat, näyttämötaiteen valtionpalkinnot ja näytelmäkirjallisuuden edistämisavustukset. Taiteen keskustoimikunta päättää kohde- ja lastenkulttuuriapurahoista ja opetusministeriö tekee päätöksen taiteilijaeläkkeistä ja 15-vuotisista apurahoista. Läänien taidetoimikunnat päättävät läänien apurahoista ja läänintaiteilijoiden palkkaamisesta.

Apurahojen ja valtionavustusten lisäksi taidetoimikunnat jakavat taiteilijoille palkintoja (valtion palkinto, läänin taidepalkinto, lastenkulttuurin valtionpalkinto) tunnustuksena yksittäisestä työstä tai elämäntyöstä. Näyttämötaide sai valtionpalkintomäärärahan vasta vuonna 1990, jonka suuruus vuonna 1991 oli 65 000 markkaa. Näyttämötaiteilijan on kuitenkin aiemminkin ollut mahdollista saada mm. elokuvataiteen valtionpalkinto. Näyttämötaiteilijatutkimuksen tutkimusjoukkoon kuuluvista (N = 1853) näyttämötaiteilijoista 52 henkilöä on saanut elokuvataiteen valtionpalkinnon 1980-luvulla (noin 3 % tutkimusjoukosta).

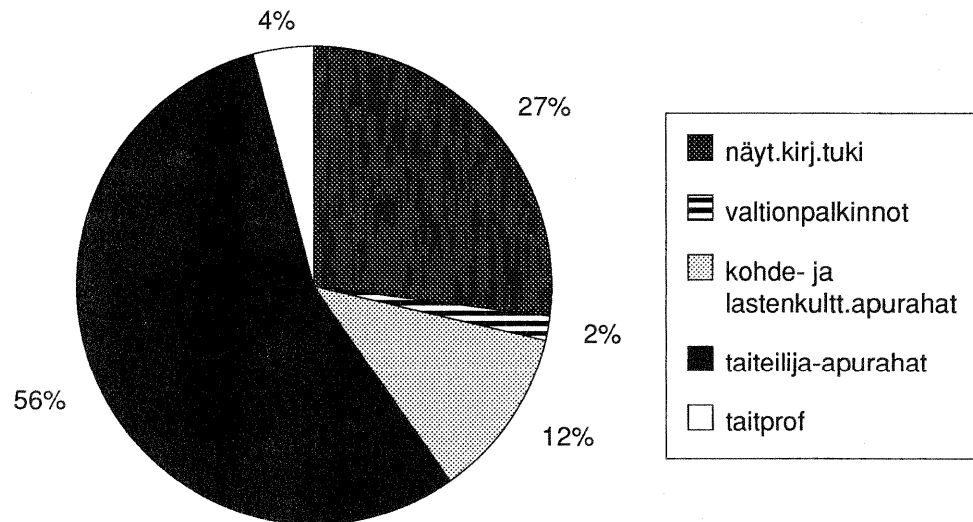
Kuviosta 1 käy ilmi em. tukimuotojen osuus näyttämötaiteilijoille myönnettävästä tuesta vuonna 1991¹⁰. Kuviossa eivät ole mukana läänien taidetoimikuntien myöntämät apurahat, sillä vuoden 1991 jakoa ei ole vielä tiedossa¹¹, eivätkä myöskään taiteilijaeläkkeet koska täsmällistä lukua siitä, kuinka paljon näyttämötaiteilijoille maksettiin taiteilijaeläkkeitä ei ole käytettävissä. Valtiokonttorin tietojen mukaan taiteilijaeläkkeinä maksettiin kaikille taiteenaloille vuonna 1990 yhteensä 44,6 miljoonaa markkaa.¹² Suurin markkamääräinen tuki vuonna 1991 näyttämötaiteilijoille koostuu taiteilija-apurahoista (1,7 milj. markkaa).

¹⁰Perustuu pääasiassa Arsis-lehden numerossa 1/1991 olleisiin laskelmiin.

¹¹Vuonna 1990 läänien taidetoimikunnat jakoivat näyttämötaiteilijoille apurahoja 422.100 markkaa.

¹²Valtion eläkkeet 1991.

Kuvio 1. Näyttämötaiteilijoiden tukimuodot vuonna 1991 (summa 3,7 milj. mk)



VALTION TAITEILIJAPURAHAT

Asetuksen mukaan näyttämötaiteilijoille jaetaan vuosittain 23 yksivuotista apurahaa ja yksi kolmevuotinen apuraha¹³. Suurin osa näyttämötaiteilijoille myönnettävistä apurahoista myönnetään puolivuotisina (1980-luvulla myönnettyistä apurahoista 84 %). Yksivuotisina myönnettyjen apurahojen määrä on kuitenkin lisääntynyt kolmen viimeisen vuoden aikana. Näyttämötaiteella ei ole 5-vuotista apurahaa, vaikka näyttämötaidetoimikunta on jo vuodesta 1984 esittänyt yhden viisivuotisen apurahan perustamista näyttämötaiteilijoille. Näyttämötaidetoimikunta jakoi vuoteen 1983 saakka myös tanssitaiteilijoiden apurahat.

Apurahapäätösten taustan selvittämiseksi voidaan jossain määrin käyttää hyväksi olemassaolevia hakijatietoja. Tällöin voidaan selvittää ainakin se, poikkeavatko hakijat ratkaisevasti niistä, joille apuraha on myönnetty. Näyttämötaiteen lyhytaikaisten taiteilijapurahojen hakijoista on käytettävissä tietoja vuosilta 1985-1987, 1989-1991. 15-vuotisten apurahojen hakijatiedot ovat käytettävissä vuodesta 1982 alkaen¹⁴. Hakijatiedoista käyvät ilmi mm. hakijoiden ikä, ammatti ja sukupuoli sekä se, kuinka usein apurahaa on haettu.

¹³Asetus 845/69.

¹⁴Taiteen keskustoimikunnan arkisto.

Taulukossa 1 näkyvät haetut ja myönnetyt lyhytaikaiset taiteilija-apurahat. Hakemusten määrissä ovat mukana tanssitaiteilijat tanssitaiteilijain liiton perustamiseen saakka, mutta taulukosta on poistettu tanssitaiteilijoille myönnetyt taiteilija-apurahat.¹⁵ Tanssitaiteilijoille myönnettiin vuosina 1980 - 1983 yhteensä 44 taiteilija-apurahaa.

Taulukko 1. Näyttämötaiteilijoille myönnetyt taiteilija-apurahat 1980-1991.

vuosi	hakijoita	myönnetty	½-vuotinen	1-vuotinen	3-vuotinen
1980	242	44	44	0	0
1981	246	43	40	2	1
1982	251	42	38	3	1
1983	265	41	37	3	1
1984	137	40	34	5	1
1985	172	40	34	5	1
1986	167	42	38	3	1
1987	142	40	34	5	1
1988	180	39	32	6	1
1989	180	38 ^a	28	9	1
1990	153	37	24	12	1
1991	137	37	26	10	1
yhteensä	2272	481	407	63	11

^aVuodelle 1989 tarkoitetuista apurahoista kaksi puolivuotista apurahaa on jaettu samaan aikaan kuin vuoden 1990 apurahat.

Lyhytaikainen taiteilija-apuraha on vuosina 1980 - 1991 myönnetty 21 %:lle hakijoista. Muutamat näyttämötaiteilijat ovat saaneet taiteilija-apurahan myös kirjallisuustoimikunnan, elokuvataiteilijain liiton tai taideteollisuustoimikunnan myöntämänä.

Lyhytaikaisten apurahojen hakijoiden ja saajien ikä

Sekä apurahojen hakijat että saajat ovat pääasiassa keski-ikäisiä näyttämötaiteilijoita. Suurin hakijaryhmä ovat ammatissaan jo vakiintuneet yli 40-vuotiaat taiteilijat, eivätkä nuoret taiteilijat usein edes hae apurahoja. Yksi syy nuorten vähäiseen hakemisaktiivisuuteen on mahdollisesti näyttämötaiteen suhteellisen pitkä koulutus. Toinen selitys lienee todellinen tai oletettu kynnys, jonka mukaan taiteilijan tulee olla "ansioitunut" apurahan saadakseen. Ansioituminen luonnollisesti edellyttää ammatissa toimimista jonkin aikaa. Myös tarve ammatilliseen uusiutumiseen, johon apuraha suo

¹⁵Tanssitaiteilijoita ei ole voitu poistaa hakijatiedoista, sillä hakijoiden ammatit eivät ole tiedossa näiltä vuosilta.

mahdollisuudet, syntyy vasta sen jälkeen kun ammatissa on jo toimittu joitakin vuosia. Lyhytaikaisen taiteilija-apurahan hakijoista 40-49-vuotiaita on 44 % ja saajista tähän ikäryhmään kuuluu 45 %. Myös suuri osa näyttämötaiteilijoista kuuluu yli 40-vuotiaiden ikäryhmään. Näyttämötaiteilijatutkimuksen tutkimusjoukkoon kuuluvien keski-ikä on noin 44 vuotta ja 40 - 49-vuotiaita on tutkimusjoukosta noin 30 %.

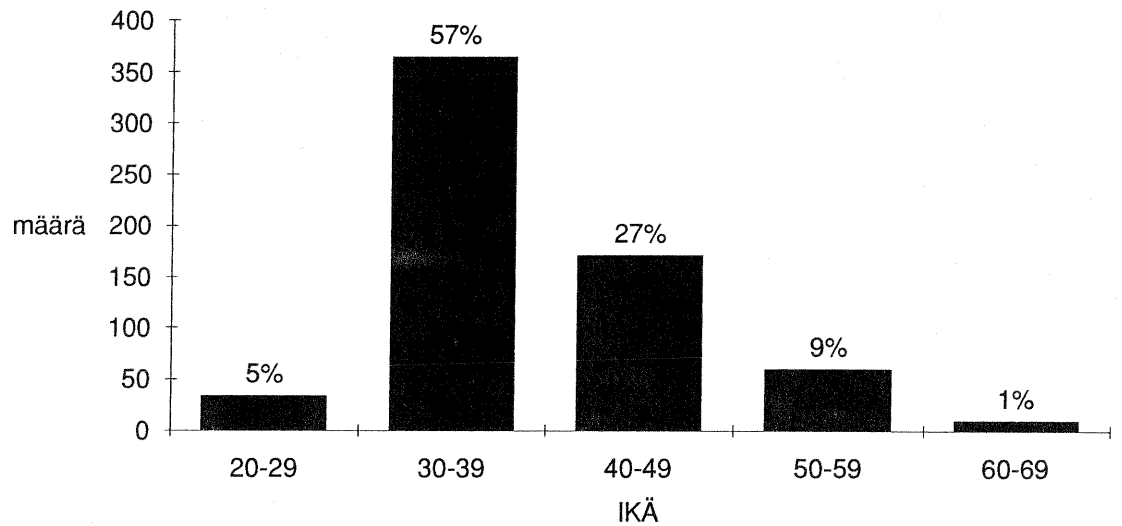
Taulukosta 2 käy ilmi valtion taiteilija-apurahan hakijoiden ja saajien ikäjakauma kolmen viimeisen vuoden ajalta.

Taulukko 2. Vuosina 1989 - 1991 lyhytaikaista taiteilija-apurahaa hakeneiden ja saaneiden ikäjakauma prosentteina

ikä	hakijat %	saajat %
20-29	4	1
30-39	34	34
40-49	44	45
50-59	15	16
60-69	2	4
	100	100
	n = 471	n = 110

Kuviosta 2 näkyy tutkimusjoukkoon kuuluvien ja apurahan saaneiden näyttämötaiteilijoiden ikä silloin, kun he ovat saaneet ensimmäisen taiteilija-apurahansa. Vain 5 % tutkimusjoukkoon kuuluvista apurahan saaneista on saanut lyhytaikaisen taiteilija-apurahan alle 30-vuotiaana.

Kuvio 2. Tutkimusjoukkoon kuuluvien ikä ensimmäisen taiteilija-apurahan saamisen aikaan.^a
(N=659)



^aKuvion tiedot perustuvat tutkimusjoukon (N = 1853) saamiin apurahoihin vuosina 1970 - 1989. Apurahan saajia on ollut yhteensä 659 henkilöä.

Lyhytaikaisten apurahojen hakijoiden ja saajien työsuhde ja ammatti

Tietoja apurahaa hakeneiden näyttämötaiteilijoiden työsuhteesta on käytettävissä vain vuodelta 1989, mikä antanee kuitenkin jonkinlaisen kuvan hakijoiden työsuhteesta. Voitaisiin olettaa, että freelancerit hakevat apurahoja runsaasti, sillä monen freelancerin toimeentuloa apuraha helpottaisi. Oheisissa taulukoissa (3 ja 4) esitetään käytettävissä olevat tiedot hakijoiden työsuhteesta ja ammatista.

Taulukko 3. Vuonna 1989 lyhytaikaista taiteilija-apurahaa hakeneiden työsuhde

työsuhde	mies %	nainen %	kaikki %
free-lance	15	24	19
kiinnitys	64	59	62
ei tietoa	13	3	8
muu ammatti ^a	8	14	11
	100	100	100
	(N=92)	(N=88)	(N=180)

^a Tässä noudatetaan näyttämötaidetoimikunnan jaottelua, jonka mukaan ryhmään 'muut' kuuluvat sirkus- ja viihdetäiteilijät yms.

Taulukko 4. Vuonna 1989 lyhytaikaisen taiteilija-apurahan saaneiden työsuhde

työsuhde	mies %	nainen %	kaikki %
freelance	12	24	18
kiinnitys	76	76	76
ei tietoa	12	0	5
	100	100	100
	(N = 17)	(N = 21)	(N = 38)

Kuten taulukoista ilmenee, naispuolisista apurahan hakijoista ja saajista on freelancereita hiukan suurempi osuus kuin miehistä. Seuraavassa taulukossa (5) on tarkasteltu apurahan hakijoiden ja saajien työsuhdetta ammatin mukaan. Apurahaa hakeneista freelancereista yli puolet on näyttelijöitä ja yli 30 % ohjaajia. Tutkimusjoukon tilanne on vastaava; naiset ovat miehiä useammin freelancereina ja suurin freelancer-ammattiryhmä ovat näyttelijät, joka muodostaa myös suurimman näyttämötaiteellisen ammattikunnan. Freelancereita on prosentuaalisesti eniten 30-39-vuotiaiden ikäryhmässä (noin 35 %).

Taulukko 5. Vuoden 1989 taiteilija-apurahan hakijoiden työsuhde ammatin mukaan

ammatti	freelance %	kiinnitetty %	ei tietoa %	yht %
näyttelijä	54	61	0	53
teatterinjohtaja	0	4	0	3
lavastaja	9	4	20	7
ohjaaja	34	17	20	20
valaistus/ääni	0	7	47	9
pukusuunnitt	0	3	0	2
dramaturgi	3	4	13	5
	100	100	100	100
	(N=35)	(N=111)	(N=15)	(N=161) ^a

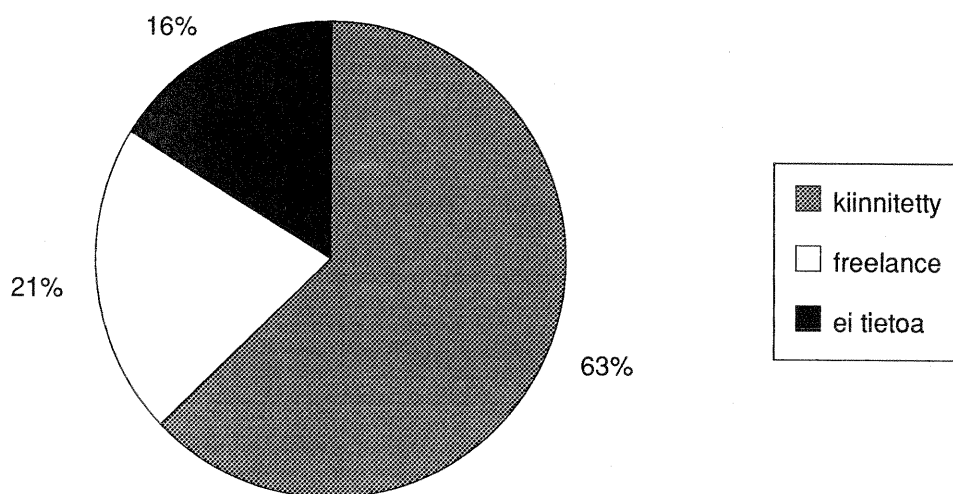
^aTästä taulukosta on poistettu 19 henkilöä, jotka näyttämötaidoimikunta on luokitellut 'muiksi' ammateiksi. Tästä syystä hakijoiden määrä on pienempi kuin aiemmissa taulukoissa.

Vuonna 1989 lyhytaikaisen taiteilija-apurahan saaneista näyttämötaiteilijoista oli kiinnitettyjä 76 % ja freelancereita 18 % (N = 38). Suurin osa freelancereista oli näyttelijöitä.¹⁶

¹⁶Tiedot perustuvat näyttämötaiteilijatutkimuksen tutkimusjoukkoon kuuluvien työsuhdetietoihin.

Vaikka freelancereiden määrä onkin lisääntynyt¹⁷, kiinnitettyjä näyttämötaiteilijoita on edelleen suurin osa, mikäli esimerkkinä käytetään näyttämötaiteilijatutkimuksen tutkimusjoukkoon kuuluvien henkilöiden työsuhdetilannetta (kuvio 3). Tutkimusjoukon tiedot ovat vuodelta 1989. Näyttämötaiteilijatutkimuksen tutkimusjoukosta noin 21 % on freelancerereita ja taiteilija-apurahaa **hakeneiden** ja **saaneiden** freelancereiden osuus on noin 19 % .

Kuvio 3. Tutkimusjoukkoon kuuluvien näyttämötaiteilijoiden työsuhde vuonna 1989 (N = 1649)^a

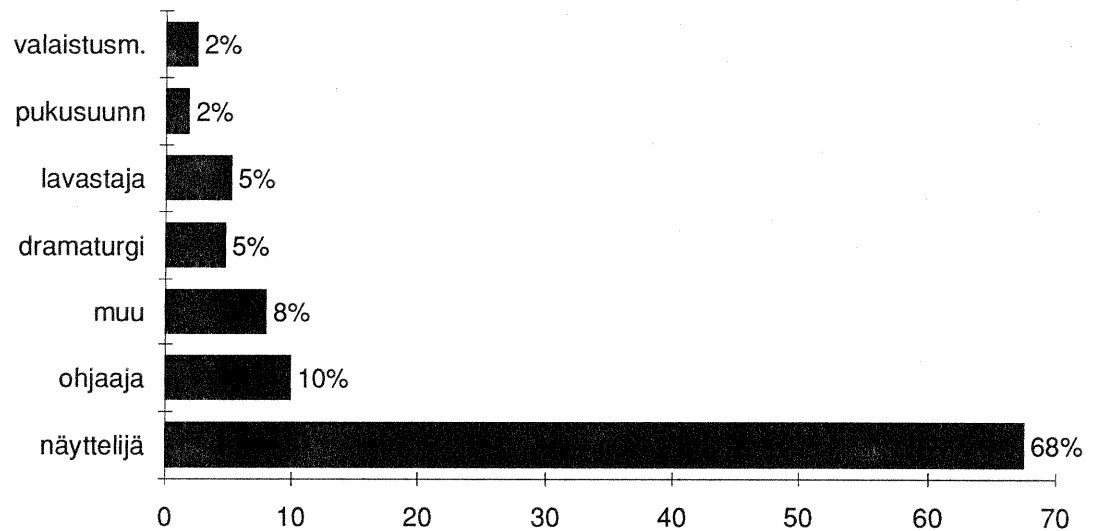


^aTästä laskelmasta on poistettu eläkkeellä olevat näyttämötaiteilijat (204 henkilöä).

Lyhytaikaisen taiteilija-apurahan hakijoista ja saajista pääosa on ollut näyttelijöitä. Kuviossa 4 on esitetty apurahan saajien ammattijakauma vuosina 1980-1991. Ammattiryhmä 'muu' tarkoittaa teatterinjohtajia, tarpeistonhoitajia, lausujia yms. Näyttelijöitä on ollut apurahojen saajista yli puolet ja vähiten apurahoja ovat saaneet pukusuunnittelijat ja valaistusmestarit/-suunnittelijat.

¹⁷Tässä esitetyt tiedot perustuvat 1980-luvun tietoihin ja on todennäköistä, että sekä kiinnitystilanne että työllisyystilanne yleensäkin on parin viime vuoden aikana huonontunut ja mahdollisesti lisännyt freelancereiden määrää.

Kuvio 4. Lyhytaikaisen taiteilija-apurahan saajien ammattijakauma 1980- 1991 (N = 481)



Haettujen ja myönnettyjen taiteilija-apurahojen pituus

Näyttämötaidetoimikunta jakaa vuosittain ½-, 1-, ja 3-vuotisia apurahoja. Suurin osa jaetuista apurahoista on puolivuotisia. Puolivuotisia apurahoja myös haetaan eniten. Tämäkin osoittaa, että apurahojen merkitys kiinnitetyille näyttämötaiteilijoille on erilainen kuin vapaille taiteilijoille. Yleensä puolivuotista apurahaa haetaan koulutukseen joko kotimaassa tai ulkomailla tai tutustumiseen eri maiden teatterielämään. Puolivuotisia apurahoja haetaan myös siksi, että niitä on mahdollista käyttää teatterin loma-aikoina. Taulukossa 6 on esitetty vuoden 1989 lyhytaikaisen taiteilija-apurahan hakijat ja saajat apurahan pituuden mukaan.

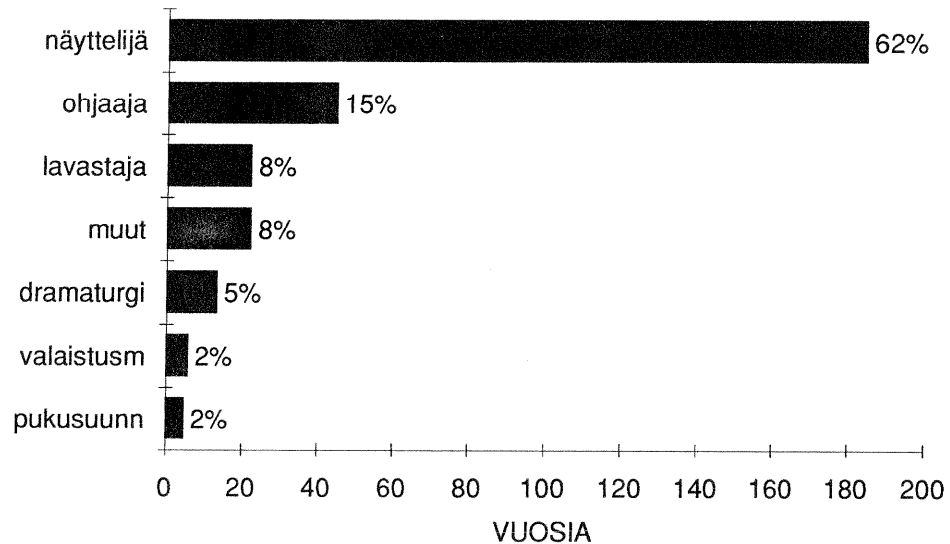
Taulukko 6. Haettujen ja myönnettyjen taiteilija-apurahojen pituus vuonna 1989

pituus	haetut %	myönnetyt %
½-vuotta	59	74
1-vuotta	26	24
3-vuotta	8 ^a	2
ei tark. määritelty	7	0
	100 (N = 180)	100 (N = 38)

^a Tässä ovat mukana myös muutamat 5-vuotista apurahaa hakeneet, sillä näyttämötaiteella ei ole 5-vuotista apurahaa.

Vuosina 1980 - 1991 näyttämötaiteilijat ovat saaneet taiteilija-apurahoja apurahavuosina laskettuna yhteensä 299,5 vuotta, josta naisten osuus on 52 %. Tässä luvussa eivät ole mukana 15-vuotiset apurahat. Oheisessa kuviossa (5) näkyvät taiteilija-apurahavuodet ammattiryhmittäin.

Kuvio 5. Näyttämötaiteen taiteilija-apurahavuosien jakautuminen ammattiryhmittäin vuosina 1980 - 1991 (N=299,5 vuotta)



Tutkimusjoukkoon kuuluvilla apurahan saaneilla näyttämötaiteilijoilla on ollut apurahavuosia korkeimmillaan 4 vuotta vuosina 1970 - 1989, mikäli 15-vuotisia apurahoja ei lasketa mukaan. Yli vuosi apurahoitettua aikaa on ollut 7 %:lla tutkimusjoukon apurahan saaneista henkilöistä (N = 659).

Pitkäaikaiset (15-vuotiset) apurahat

15-vuotisia apurahoja on jaettu vuodesta 1982 lähtien. Pitkät apurahat tulivat jaettaviksi vaihtoehtona mm. taiteen keskustoimikunnan ja taiteilijajärjestöjen esittämille taiteilijanviroille, joiden perustamista esitettiin 1970- ja 1980-luvuilla. Taiteilijanvirkoja esitettiin perustettavaksi 60 kpl vuosittain. 15-vuotisia apurahoja jaetaan 10 kpl vuodessa. Pitkät apurahat myönnetään pääasiassa yli 40-vuotiaille ansioituneille taiteen harjoittajille¹⁸. Opetusministeriö päättää apurahojen jakamisesta taiteen keskustoimikunnan ja taidetoimikuntien annettua lausuntonsa. Eniten 15-vuotisia apurahoja on haettu kuvataiteen ja kirjallisuuden alalta. Esimerkiksi vuosina 1989 - 1991 noin 56

¹⁸L 734/69.

% kaikista hakijoista oli kuvataiteen tai kirjallisuuden edustajia, näyttämötaiteilijoita ko. vuosien hakijoista oli noin 7 %. Taulukossa 7 näkyvät 15-vuotisten apurahojen hakijat ja opetusministeriön myöntämät apurahat taiteenaloittain vuosina 1990 -1991.

Taulukko 7. 15-vuotisten apurahojen hakijat ja myönnetyt taiteenaloittain 1989-1991

	hakijat %	myönnot %
elokuva	7	6
kirjallisuus	24	29
kuvataide	32	29
näyttämö	8	10
rakennus	0	0
säveltaide	12	13
taideteoll	10	6
tanssi	1	3
valokuva	6	3
	100 (N = 507)	100 (N = 31)

Näyttämötaiteen 15-vuotisten apurahojen hakemuksia on vuosille 1982 - 1991 jätetty 101 kpl, mutta hakijoina on ollut vain 58 henkilöä. Hakijoista 34 % on hakenut 15-vuotista apurahaa useammin kuin kerran ja yli kaksi kertaa hakeneitakin on 22 % hakijoista. 15-vuotisten apurahojen hakemuksia näyttämötaiteen alalla on jätetty keskimäärin 10 hakemusta vuodessa. Miehiä on naisia enemmän tämänkin apuraharyhmän hakijoina (miehiä 67 %, naisia 33 % henkilöistä). Hakeneista suurin osa on näyttelijöitä (36 %). Myös ryhmä muut on suhteellisen suuri (29 %). Tähän ryhmään kuuluvat mm. tanssijat (alkuvuosina), viihdetäiteilijät, valaistusestestarit jne.

Taulukko 8. Näyttämötaiteen 15-vuotisten apurahojen hakijat vuosiksi 1982-1991

vuosi	hakemuksia	näytt	ohj/dram	lav/puku	muu
1982	7	3	1	1	2
1983	10	7	0	1	2
1984	6	3	0	1	2
1985	7	3	1	0	3
1986	5	1	2	0	2
1987	12	2	3	2	5
1988	15	5	3	3	4
1989	14	4	4	2	4
1990	11	4	4	2	1
1991	14	4	4	2	4
yht	101	36	22	14	29

15-vuotisia apurahoja on vuosina 1981 - 1991 jaettu 110 kappaletta, joista 6 näyttämötaiteen edustajalle. Näistä kolme on ohjaajaa, yksi pukusuunnittelija-näyttelijä, yksi lavastaja ja yksi näyttelijä. 15-vuotisten apurahojen jakopäätökset eivät täysin vastaa hakijoiden koostumusta, sillä hakijoiden enemmistö on ollut näyttelijöitä.

KOHDEAPURAHAT

Kohdeapurahoihin varattu vuosittainen summa vastaa suuruudeltaan 50 taiteilija-apurahaa (vuonna 1991 taiteilija-apurahan suuruus oli 66 670 mk/vuodessa). Vuodelle 1991 kohdeapurahoja myönnettiin yhteensä 226 kpl, markkamäärältään 3,2 milj. mk. Näyttämötaiteelle kohdeapurahoja myönnettiin 11 kpl. Näyttämötaiteilijat hakevat kohdeapurahoja yksittäisiin teatteriproduktioihin, näytelmien kirjoittamiseen, jne. Työryhmien osuus näyttämötaiteen kohdeapurahojen saajista on varsin suuri, sillä näyttämötaiteen luonteen mukaisesti produktiot vaativat useamman henkilön panosta. Vuosina 1980-1991 kohdeapurahojen hakijoista on ollut näyttämötaiteilijoita 10 %. 1980-luvun alkuvuosina tanssitaiteilijat olivat mukana näyttämötaiteen kohdeapurahapäätöksissä, mutta oheiseen taulukkoon (9) on laskettu vain kohdeapurahan saaneet näyttämötaiteilijat. Tanssijoille myönnettiin 20 kohdeapurahaa vuosien 1980-1983 aikana.

Taulukko 9. Näyttämötaiteilijoiden kohdeapurahat 1980- 1991

UUOSI	NÄYTT.MK	OSUUS %	HAKIJOITA	MYÖNN	MYÖNN %
1980	299870	10	119	31	26
1981	280440	10	144	22	15
1982	307320	11	176	29	16
1983	324018	12	153	28	18
1984	264449	10	96	22	23
1985	302900	11	85	24	28
1986	272060	10	98	18	18
1987	279650	10	67	22	33
1988	267810	10	84	19	23
1989	297330	9	105	21	20
1990	310000	9	89	16	18
1991	285000	9	69	11	16
yht	3,5 milj.mk ^a	10 ^b	1285	264	20

^a Näyttämötaiteelle jaettu summa vuoden 1990 arvossa elinkustannusindeksin mukaan laskettuna.

^b Näyttämötaiteelle myönnetyn summan prosentiosuus koko kohdeapurahasummasta.

20 % näyttämötaiteen kohdeapurahan hakijoista on saanut apurahan. Näyttämötaiteen prosenttiosuus jaetuista kohdeapurahoista (mk) vuosina 1980-1991 on ollut noin 10 %. Yksittäisen näyttämötaiteen kohdeapurahan keskiarvo vuoden 1990 arvossa on ollut ko. vuosina noin 14200 markkaa.

Suurin osa kohdeapurahoista on myönnetty työryhmille. Taulukossa 10 esitetään kohdeapurahojen jakautuminen vuosina 1980 - 1991. Naisten osuus kohdeapurahojen saajista on hieman suurempi kuin miesten, mutta työryhmien kaikkein suurin. Työryhmien osalta on vaikea laskea ovatko apurahan saajat naisia vai miehiä, sillä usein tiedossa on vain osa työryhmän jäsenistä.

Taulukko. 10. Näyttämötaiteen kohdeapurahojen jakautuminen 1980 - 1991

vuosi	naiset	miehet	työryh- mät	yht
1980	6	15	10	31
1981	6	2	15	23
1982	15	6	8	29
1983	7	6	15	28
1984	8	4	10	22
1985	6	11	7	24
1986	6	4	8	18
1987	8	6	8	22
1988	5	5	9	19
1989	6	8	7	21
1990	5	5	6	16
1991	2	1	8	11
yht	80	73	111	264
yht %	30 %	28 %	42 %	100 %

MUU TUKI

Apurahat ja valtionpalkinnot lastenkulttuurin edistämiseen

Lastenkulttuuriapurahoja on myönnetty vuodesta 1981 lähtien. Valtion tulo- ja menoarviossa määritellään vuosittain käytettävissä oleva määräraha lastenkulttuuriapurahoihin ja -valtionpalkintoihin. Opetusministeriön ohjeissa todetaan, että apurahoja jaettaessa on huolehdittava siitä, että eri taiteenalat sekä kielelliset ja alueelliset näkökohdat otetaan huomioon.

Lastenkulttuuriapurahat on ennen vuotta 1985 jaettu opetusministeriössä taiteen keskustoimikunnan annettua asiasta lausuntonsa. Nykyisin ne jakaa taiteen keskustoimikunta eri taidetoimikuntia kuultuaan. Apurahat jaetaan lastenkulttuuria edistäviin hankkeisiin noudattaen muutoin kohdeapurahoja koskevia säädöksiä. Lastenkulttuuriapurahat myönnetään hakemuksesta. Kaikkiaan lastenkulttuuriapurahoja on jaettu vuosien 1981 - 1991 aikana (vuoden 1990 arvossa laskettuna) 3,2 milj. markkaa. Apurahan hakijoita on ollut yhteensä 1685 henkilöä tai työryhmää. Näyttämötaiteilijoiden osuus lastenkulttuuriapurahojen saajista on ollut keskimäärin 16 %.

Taulukko. 11. Lastenkulttuuriapurahojen markkamäärä ja näyttämötaiteen prosentuaalinen osuus vuosina 1981 - 1991

vuosi	summa ^a	näyttämötaiteen %-osuus
1981	136800	13
1982	156000	5
1983	211500	9
1984	202500	35
1985	196850	13
1986	295200	11
1987	243950	23
1988	293800	16
1989	402800	23
1990	500000	8
1991	570000	25
yht	3209400	17 %

^aSummat laskettu vuoden 1990 arvossa elinkustannusindeksin mukaan.

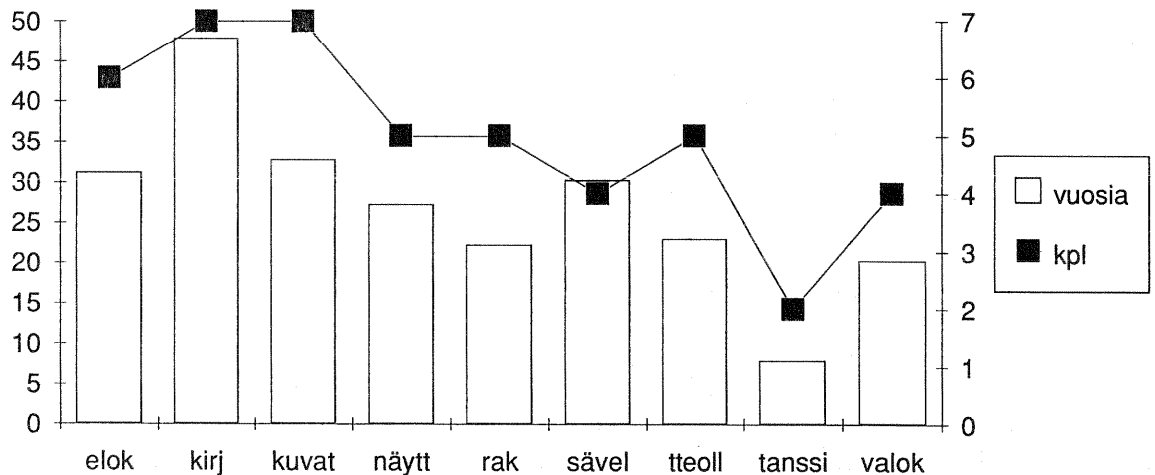
Lastenkulttuurin valtionpalkinto jaetaan "tunnustuksena kolmen edeltävän vuoden työstä elämäntyöstä lastenkulttuurin alueella"¹⁹. Kahdeksan näyttämötaiteilijaa on saanut vuosina 1981 - 1991 lastenkulttuurin valtionpalkinnon. Palkinnon suuruus vuonna 1991 oli 100.000 markkaa, joka jaettiin neljän henkilön kesken.

¹⁹Opetusministeriön päätös lastenkulttuurin valtionpalkintojen ja apurahojen jakamisesta. Annettu Helsingissä 20.3.1985.

Taiteilijaprofessorin virat

Taiteilijaprofessorien palkkaukseen varattu määräraha on budjetoitu valtion tulo- ja menoarvioon taiteen keskustoimikunnan palkkausten yhteyteen. Taiteilijaprofessorilta vaaditaan asetuksen mukaan, että "häntä voidaan siihen astisen toimintansa perusteella pitää erityisen etevänä taiteen harjoittajana". Taiteilijaprofessorin tehtäviä ei ole tarkoin määritelty, asetuksessa todetaan vain, että henkilön tulee harjoittaa alansa luovaa taiteellista työtä ja että hän voi luennoida ja antaa opastusta taiteenharjoittajille.²⁰ Tasavallan presidentti nimittää taiteilijaprofessorin taiteen keskustoimikunnan ehdotuksesta. Ennen taiteen keskustoimikunnan ehdokasasettelua kukin taidetoimikunta nimeää kolme ehdokasta taiteilijaprofessoriksi. Taiteilijaprofessori nimitetään joko pysyvästi tai enintään viiden vuoden ajaksi. Kaksi taiteilijaprofessoria on nimitetty pysyvästi²¹. Taiteilijaprofessorin virassa voi olla yhtä aikaa 11 henkilöä. Ensimmäiset taiteilijaprofessorit nimettiin vuonna 1970 ja virkoja on hoitanut tähän mennessä 45 henkilöä, joista näyttämötaiteen edustajia on ollut viisi (2 näyttelijää, yksi ohjaaja, yksi lavastaja, yksi lausuja). Kuviossa 6 esitetään eri taiteenalojen osuus taiteilijaprofessoreiden viroista henkilömäärinä ja vuosina. Eniten taiteilijaprofessuurivuosia on kirjallisuudella, koska sillä on yksi pysyvä professuuri.

Kuvio 6. Taiteilijaprofessoreiden määrä henkilöinä ja vuosina 1970-1991



²⁰Asetus 845/69

²¹Kirjailija Bo Carpelan ja säveltäjä Aulis Sallinen.

Taiteilijaprofessorin peruspalkka vuonna 1991 oli 12029 mk/kk. Yhteensä taiteilijaprofessoreiden palkkaukseen käytettiin vuonna 1991 noin 1,6 miljoonaa markkaa.²²

Apurahat näytelmäkirjallisuuden edistämiseen

Näytelmäkirjailijoille jaetaan vuosittain näytelmäkirjallisuustukea apurahoina²³. Näytelmäkirjallisuustukea on syytä tarkastella tässä yhteydessä, vaikka näytelmäkirjailijat eivät kuulu käynnissä olevan tutkimuksen varsinaiseen tutkimusjoukkoon²⁴. Usein tuen saajina ovat kuitenkin olleet näytelmäkirjailijat, jotka toimivat myös dramaturgeina, ohjaajina tai näyttelijöinä. Näytelmäkirjallisuuden edistämiseen tarkoitettujen apurahojen jakaminen kuuluu nykyisin näyttämötaidoimikunnan päätösvaltaan. Näyttämötaiteilijatutkimuksen tutkimusjoukkoon kuuluvista 67 henkilöä eli vajaa 4 % prosenttia (N = 1853) on saanut näytelmäkirjallisuuden edistämispurahoja vuosina 1980-1991, ja näistä 43 % useammin kuin yhden kerran.

Ko. tukea myönnetään näytelmäkirjailijalle, jonka kirjoittamalla näytelmällä on ollut kantaesitys tai sitä seurannut toinen tai kolmas ensi-ilta valtionapua saavassa ammatti-teatterissa. Tuki myönnetään vain hakemuksesta eikä sitä myönnetä radio- tai televisioesityksistä eikä elokuvakäsikirjoituksista. Kantaesitystukea myönnetään kokoillan näytelmän kantaesityksestä, jonka kesto on vähintään 90 minuuttia. Dramatisoinnista avustus myönnetään vain, jos se pohjautuu saman tekijän aikaisemmin kirjallisessa muodossa julkistettuun työhön.²⁵ Vuodesta 1990 lähtien näytelmäkirjallisuuden tuen jakamisesta on päättänyt näyttämötaidoimikunta, sitä ennen päätöksen teki opetusministeriö näyttämötaidoimikuntaa kuultuaan. Taulukossa 14 näkyvät näytelmäkirjallisuuden edistämispurahojen kappalemäärät, summat ja jakauma 12 vuoden ajalta.

²²Tässä eivät ole mukana sotu- ja eläkemaksut.

²³Näytelmäkirjallisuustukea jaetaan kantaesitystukena ja lisätukena.

²⁴Näytelmäkirjailija on mukana tutkimusjoukossa silloin, kun hän täyttää jonkin johdannossa mainituista tutkimusjoukon valintakriteereistä.

²⁵Opetusministeriön ohjeet näytelmäkirjallisuustuen jakamisesta. Annettu Helsingissä 21.12.1989.

Taulukko 12. Näytelmäkirjallisuuden edistämispurahojen jakautuminen vuosina 1980 - 1991

vuosi	KPL	summa ^a	MIEHET	NAISET	TYÖR
1980	30	439376	17	13	0
1981	32	427534	17	9	6
1982	34	862212	20	10	4
1983	32	916500	17	11	4
1984	34	944097	25	6	3
1985	47	1016000	29	13	5
1986	39	943243	27	9	3
1987	34	936684	21	9	4
1988	49	960500	25	18	6
1989	40	885948	22	9	9
1990	36	920000	22	11	3
1991	46	1000000	29	11	6
yht	453	10252094	271	129	53

^a Vuoden 1990 arvossa.

Näytelmäkirjallisuustukea on jaettu vuosittain keskimäärin 38 henkilölle tai työryhmälle. Sama henkilö voi samana vuonna saada sekä kantaesitystukea että lisäesitystukea useammasta näytelmästä. Tuen suuruus vuosina 1980 - 1991 on ollut keskimäärin 22.700 mk/henkilö tai työryhmä. Naisten keskimääräinen osuus näytelmäkirjallisuuden valtionavustusten saajista on ollut 29 % ja työryhmien 12 %.

LÄÄNIEN TAIDETOIMIKUNTIEN TUKI NÄYTTÄMÖTAITEILJOILLE

Läänien taidetoimikuntien jakamat apurahat

Läänien taiteen edistämismäärärahoista päätetään vuosittain valtion tulo- ja menoarvion yhteydessä. Taiteen edistämismäärärahoista jaetaan läänien taidetoimikuntien apurahat ja taidepalkinnot sekä järjestöjen valtionavustukset. Läänien taidetoimikunnat ovat monelle taiteilijalle ensimmäinen kanava apurahan saamiseen. Vuosien 1970 - 1989 aikana läänien taidetoimikunnat ovat jakaneet yli 7000 apurahaa. Taidetoimikunnat jakavat työskentely- ja kohdeapurahoja sekä taidepalkintoja, joita ei ole tässä yhteydessä eroteltu. Taulukosta 13 näkyvät läänien taidetoimikuntien näyttämötaiteilijoille myöntämät apurahat ja taidepalkinnot.

Taulukko 13. Läänien taidetoimikuntien näyttämötaiteelle jakamat työskentely- ja kohdeapurahat sekä taidepalkinnot vuosina 1980 -1990

	määrä	miehet	naiset	työryhmät
1980	57	19	32	6
1981	54	24	29	1
1982	81	32	40	9
1983	62	21	30	11
1984	71	25	38	8
1985	48	25	18	5
1986	50	17	30	3
1987	43	18	18	7
1988	37	12	20	5
1989	43	18	19	7
1990	52	20	28	4
yhteensä	598	231	302	65

Yksittäisistä lääneistä eniten näyttämötaidetta on tukenut Uusimaa, jonka osuus on 13 % kaikkien läänien taidetoimikuntien näyttämötaiteelle jakamista apurahoista. Näyttämötaiteen osuus läänien taidetoimikuntien kaikille taiteenaloille jakamista apurahoista on ollut 7 % vuosina 1980 - 1990. Kaiken kaikkiaan läänien taidetoimikunnat ovat jakaneet näyttämötaiteilijoille 1980-luvulle apurahoja ja taidepalkintoja yhteensä 4,3 milj. markkaa (vuoden 1990 arvossa).

Läänintaiteilijat

Läänintaiteilijakokeilu aloitettiin vuonna 1972 ja ohjaavien läänintaiteilijoiden virat perustettiin vuonna 1984. Läänintaiteilijan tehtäviin kuuluu pääasiassa oman taiteenalan ohjaustoiminta. Läänintaiteilijan palkkaukseen käytettävä määräraha sisältyy läänin taidetoimikunnan taiteen edistämismäärärahoihin. Läänintaiteilijan palkka on A 18 palkkaluokan mukainen (vuonna 1991 noin 8050 mk/kk). Näyttämötaiteen läänintaiteilijoiden palkkaukseen käytettiin vuonna 1991 noin 580.000 markkaa²⁶, kun näyttämötaiteen läänintaiteilijoina toimi kuusi henkilöä.

Näyttämötaiteilijoita on ollut läänintaiteilijoina parinkymmenen vuoden aikana yhteensä 33 henkilöä, eniten Kuopion ja Mikkelin lääneissä. Näyttämötaiteen läänintaiteilijavuosia on kuitenkin eniten Oulun läänillä, kuten seuraava taulukko (14) osoittaa.

²⁶Summassa eivät ole mukana sosiaaliturva- ja eläkemaksut.

Taulukko 14. Näyttämötaiteilijoiden osuus läänintaiteilijoiden viroista vuosina 1972 - 1991

lääni	miehet	naiset	yht	vuosia
hämeen	2	1	3	11
keski-suomen	2	0	2	5
kuopion	3	2	5	8
kymen	3	1	4	10
lapin	0	1	1	3
mikkelin	4	1	5	14
oulun	0	2	2	15
p-karjalan	3	1	4	12
turun ja porin	2	1	3	9
uudenmaan	0	2	2	10
vaasan	0	2	2	6
yhteensä	19	14	33	103

Kaiken kaikkiaan läänintaiteilijoina on toiminut vuosien 1972 - 1991 aikana 177 henkilöä, joista näyttämötaiteen läänintaiteilijoiden osuus on 18,6 %.

TAITEILIJAELÄKKEET

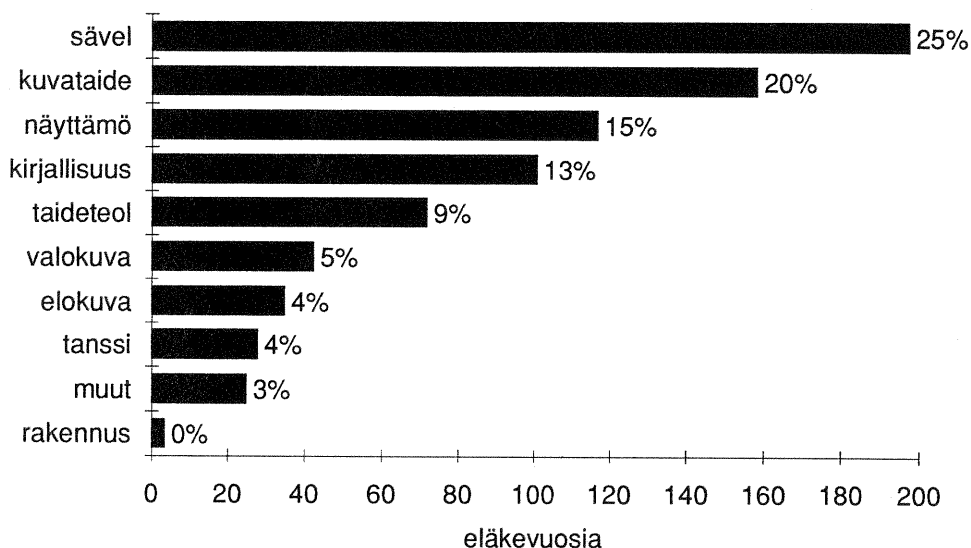
60 vuotta täyttäneellä taiteilijalla on vuodesta 1974 lähtien ollut mahdollisuus saada muiden eläketulojensa lisäksi hakemuksesta ns. ylimääräistä taiteilijaeläkettä²⁷. Taiteilijaeläkkeistä päättää opetusministeriö taiteen keskustoimikunnan ja taidetoimikuntien annettua lausuntonsa. Vuosittain myönnetään 65 eläkettä (täysi ja osaeläkkeinä). Osaeläkkeen saanut voi myöhemmin hakea korotusta eläkkeeseensä. Eläke myönnetään tunnustuksena ansiotuneesta taiteellisesta työstä. Taiteellisten ansioiden lisäksi eläkkeen myöntämisessä vaikuttaa myös hakijan varallisuusasema.²⁸ Näyttämötaiteilijatutkimuksen tutkimusjoukosta taiteilijaeläke on 43 %:lla tutkimusjoukon yli 60-vuotiaista henkilöistä (N = 229).

Eniten taiteilijaeläkkeen hakijoita on ollut säveltaiteen ja näyttämötaiteen aloilta ja näille on myös myönnetty määrällisesti eniten taiteilijaeläkkeitä, mikäli eläkkeiden määrät lasketaan henkilöinä. Kuvion 8 tiedot ovat vuodesta 1980 alkaen.

²⁷Myös alle 60-vuotias voi saada taiteilijaeläkkeen erityisistä syistä.

²⁸Valtioneuvoston päätös ylimääräisistä taiteilijaeläkkeistä (75/74, muut. 929/84)

Kuvio. 7. Vuosina 1980 - 1991 myönnettyjen taiteilijaeläkkeiden jakautuminen eri taiteenaloille eläkevuosina laskettuna (N = 780 vuotta)



Taulukosta. 15 näkyy näyttämötaiteen alalta haettujen ja myönnettyjen taiteilijaeläkkeiden suhde vuosina 1987 - 1991. Näyttämötaiteen haettujen taiteilijaeläkkeiden määrä on laskenut vuodesta 1987 lähtien. Myönnettyjen näyttämötaiteen eläkkeiden määrä on pysynyt samana viimeisen neljän vuoden ajan.

Taulukko 15. Näyttämötaiteen haetut ja myönnetyt taiteilijaeläkkeet vuosina 1987 - 1991

vuosi	hakijat	myönnetyt	% hakijoista
1987	76	17	22
1988	61	15	25
1989	58	16	28
1990	49	17	35
1991	58	15	26
yht 1987-1991	302	80	26

Näyttämötaiteilijat voivat saada hakemuksesta eläketukea myös Näyttämöväen vanhuudenturvasäätiöltä. Avustusta myönnettäessä otetaan huomioon muut lakisäätteiset eläkkeet ja työvuodet teatterissa.²⁹ Näyttämötaiteilijoiden eläkeikä on 63 vuotta ja teatterinjohtajien 60 vuotta.

²⁹Vuonna 1991 Näyttämöväen vanhuudenturvasäätiö jakoi avustuksina yhteensä noin 3,4 miljoonaa markkaa.

YHTEENVETO

Näyttämötaiteelle jaettava valtion tuki suuntautuu pääasiassa teatterilaitokselle ja suoranaisesti taiteilijoille jaettava tuki on tähän verrattuna vähäistä. Valtion ja kuntien tuki teatterilaitoksille vaikuttaa kuitenkin näyttämötaiteilijoidenkin asemaan, sillä toimeentulo ja työllisyysmahdollisuudet ovat riippuvaisia teatterin saamasta tuesta.

Apurahat ovat useimmille (kiinnitetyille) näyttämötaiteilijoille kanava ammattitaidon kehittämiseen ja koulutukseen. Näyttämötaiteen apurahoja haetaan pääasiassa produktioihin (kohdeapurahat) ja jatkokoulutukseen (taiteilija-apurahat). Varsinaisen toimeentulon kannalta apurahoilla on merkitystä erityisesti freelance-taiteilijoille, mutta he eivät näytä olevan erityisasemassa apurahoja jaettaessa, eivätkä myöskään kovin suuri ryhmä apurahojen hakijoina. Näyttämötaiteilijoiden suurimman ammattiryhmän muodostavat näyttelijät, jotka myös saavat apurahoista suurimman osan. Näyttämötaidetoimikunta ei ole määritellyt kiintiöitä eri ammattiryhmien kesken, vaan apurahat jaetaan pääasiassa hakemusten mukaan. Näyttelijöiden prosentuaalinen osuus apurahan saajista on kuitenkin hieman suurempi kuin hakijamäärä edellyttäisi. Esimerkiksi vuonna 1991 taiteilija-apurahan hakijoista oli näyttelijöitä 54 % mutta apurahan saajista peräti 65 %. 15-vuotisten apurahojen jakopäätöksissä näyttelijöiden osuus sitä vastoin on pienempi kuin hakijoiden osuus edellyttäisi, sillä enemmistö hakijoista on ollut näyttelijöitä.

Muihin taiteenaloihin verrattuna näyttämötaiteessa ei apurahojen jaossa ole sukupuolten välillä juurikaan eroja³⁰. Kaikista taiteilija-apurahan saajista 51 % on ollut naisia ja 49 % miehiä. Yksivuotisista apurahoista naisille on myönnetty 48 % ja miehille 52 %. Kolmevuotisista apurahoista naiset ovat saaneet hiukan yli puolet. Myös apurahavuosina laskettaessa naiset ovat saaneet hiukan miehiä enemmän apurahoja. Miehet ovat hakeneet kaikkia apurahoja hieman enemmän kuin naiset, mutta naiset ovat saaneet muutaman prosentin enemmän apurahoja kuin miehet. Esimerkiksi vuonna 1991 hakijoista oli miehiä 54 % ja apurahan saajista naisia 54 %.

³⁰esim. säveltaiteen apurahoista naisten osuus on vain noin 13 % prosenttia. (Irjala. 1991)

lältään apurahojen hakijat ja saajat vastaavat näyttämötaiteilijakunnan koostumusta³¹; sodan jälkeen syntynyt suuri ikäluokka saa suurimman osan apurahoista. Apurahat eivät kuitenkaan näytä kasautuvan samoille henkilöille, vaan pikemminkin saman henkilön on vaikea saada kahta lyhytaikaista taiteilija-apurahaa saman vuosikymmenen aikana. Esimerkiksi näyttämötaiteilijatutkimuksen tutkimusjoukkoon kuuluvista 40-59-vuotiaista henkilöistä on vain noin 6 % saanut taiteilija-apurahan useammin kuin yhden kerran vuosikymmenessä vuosien 1970 - 1989 aikana³². Myös apurahakaudet näyttämötaiteilijoilla ovat yleensä lyhyitä, 5-vuotista apurahaa näyttämötaiteella ei ole lainkaan ja 3-vuotisen näyttämötaiteen apurahan on saanut vain 11 henkilöä vuosina 1980-1991. Kaiken kaikkiaan näyttämötaiteilijoille jaettu valtion tuki on jakautunut vuonna 1991 yhteensä 126 henkilölle joko apurahoina, valtionpalkintoina, eläkkeinä tai palkkoina (läänintaiteilijat ja taiteilijaprofessorit).³³

³¹Mikäli vertailuaineistona käytetään näyttämötaiteilijatutkimuksen tutkimusjoukkoon kuuluvia henkilöitä.

³²40-59-vuotiaita apurahan saaneita on kaiken kaikkiaan 476 henkilöä.

³³Tässä mainitussa luvussa ovat vain vuonna 1991 myönnetyt taiteilijaeläkkeet. Vuonna 1991 taiteilijaeläkettä sai yhteensä 1060 taiteilijaa, mutta taiteenaloittainen jako ei ole tiedossa.

Kuvio- ja taulukkoluetelo

- KUVIO 1. Näyttämötaiteilijoiden tukimuodot vuonna 1991
- KUVIO 2. Tutkimusjoukkoon kuuluvien ikä ensimmäisen taiteilija-apurahan saamisen aikaan
- KUVIO 3. Tutkimusjoukkoon kuuluvien näyttämötaiteilijoiden työsuhde vuonna 1989
- KUVIO 4. Lyhytaikaisen taiteilija-apurahan saajien ammattijakauma 1980- 1991
- KUVIO 5. Näyttämötaiteen taiteilija-apurahavuosien jakautuminen ammattiryhmittäin vuosina 1980- 1991
- KUVIO 6. Taiteilijaprofessoreiden määrä henkilöinä ja vuosina 1970-1991
- KUVIO 7. Vuosina 1980 - 1991 myönnettyjen taiteilijaeläkkeiden jakautuminen eri taiteenaloille eläkevuosina laskettuna
-
- TAULUKKO 1. Näyttämötaiteilijoille myönnetyt taiteilija-apurahat 1980-1991
- TAULUKKO 2. Vuosina 1989 - 1991 lyhytaikaista taiteilija-apurahaa hakeneiden ja saaneiden ikä jakauma prosentteina
- TAULUKKO 3. Vuonna 1989 lyhytaikaista taiteilija-apurahaa hakeneiden työsuhde
- TAULUKKO 4. Vuonna 1989 lyhytaikaisen taiteilija-apurahan saaneiden työsuhde
- TAULUKKO 5. Vuoden 1989 taiteilija-apurahan hakijoiden työsuhde ammatin mukaan
- TAULUKKO 6. Haettujen ja myönnettyjen taiteilija-apurahojen pituus vuonna 1989
- TAULUKKO 7. 15-vuotisten apurahojen hakijat ja myönnetyt taiteenaloittain 1989-1991
- TAULUKKO 8. Näyttämötaiteen 15-vuotisten apurahojen hakijat vuosiksi 1982-1991
- TAULUKKO 9. Näyttämötaiteilijoiden kohdeapurahat 1980- 1991
- TAULUKKO 10. Näyttämötaiteen kohdeapurahojen jakautuminen 1980 - 1991
- TAULUKKO 11. Lastenkulttuuriapurahojen markkamäärä ja näyttämötaiteen prosentuaalinen osuus vuosina 1981 - 1991
- TAULUKKO 12. Näytelmäkirjallisuuden edistämispurahojen jakautuminen vuosina 1980 - 1991
- TAULUKKO 13. Läänien taidetoimikuntien näyttämötaiteelle jakamat työskentely- ja kohdeapurahat sekä taidepalkinnot vuosina 1980 -1990
- TAULUKKO 14. Näyttämötaiteilijoiden osuus läänintaiteilijoiden viroista vuosina 1972 - 1991
- TAULUKKO 15. Näyttämötaiteen haetut ja myönnetyt taiteilijaeläkkeet vuosina 1987 - 1991

Lähdeluettelo

Kirjallisuus

- Irjala Auli 1991. Valtion tuki säveltaiteilijoille 1980-luvulla. Työpapereita Nr 12. Taiteen keskustoimikunta. Helsinki.
- Karhunen Paula 1990. Läänien taidetoimikunnat taiteen tukijoina. Tilastotietoa taiteesta Nro 2. Taiteen keskustoimikunta. Helsinki.
- Karhunen Paula 1991. Kuka on näyttämötaiteilija? Näyttämötaiteilijatutkimuksen lähtökohtia. Työpapereita Nr 9. Taiteen keskustoimikunta. Helsinki.
- Opetusministeriön työryhmän muistio 10.12.1982 taiteilijoiden työskentelyedellytysten parantamiseksi ja taideohjaustoiminnan kehittämiseksi läänin tasolla läänintaiteilijajärjestelmän kokeilu huomioon ottaen. Helsinki.
- Rantanen Esa 1991. Kirjallisuus: hallituksen politiikassa vähän uutta, paljon vanhaa. *Arsis* 1/1991.
- Ristimäki Eija 1991. Teatterilaki hautautui kuntien valtionosuuksien kokonaisuudistukseen. *Arsis* 1/1991.
- Sauri Tuomo 1985. Tietoja teatterialan freelance-henkilöstöstä. Julkaisematon käsikirjoitus.
- Taidetoimikunnat 1979 - 1990. Taiteen keskustoimikunnan, valtion taidetoimikuntien ja läänien taidetoimikuntien vuosikertomukset. Helsinki. Valtion painatuskeskus.
- Teatteritilastot 1989. Suomen Teatterijärjestöjen Keskusliitto. Helsinki.

Muut lähteet

- Taiteen keskustoimikunnan arkisto. Mariankatu 5. Helsinki.
- Opetusministeriön arkisto. Meritullinkatu 10. Helsinki.
- Laki taiteen edistämisen järjestelyistä L 328/67. A 513/67. Lain muutokset 1044/80 ja 947/81.
- Laki ja asetus taiteilijaprofessorin viroista ja valtion taiteilija-apurahoista. L 734/69. A 845/69.
- Opetusministeriön päätös lastenkulttuurin valtionpalkintojen ja apurahojen jakamisesta. Annettu Helsingissä 20.3.1985.
- Opetusministeriön ohjeet näytelmäkirjallisuustuen jakamisesta. Annettu Helsingissä 21.12.1989.
- Valtioneuvoston päätös ylimääräisistä taiteilijaeläkkeistä (75/74 muut. 929/84).
- Valtion eläkkeet 1991. Tilastovuosi 1990. Valtiokonttorin eläkeosasto. Helsinki.

Työpapereita – Working Papers
Taiteen keskustoimikunta, tutkimus- ja tiedotusyksikkö
Arts Council of Finland, Research and Information Unit
(ISSN 0788-5318)

- Nr 1 Ritva MITCHELL & Sari KARTTUNEN: Why and How to Define an Artist? Types of Definitions and their Implications for Empirical Research Results. Arts Council of Finland. Helsinki 1991. ISBN 951-47-4484-5.
- Nr 2 Matti LAHTINEN: Evaluating Music Policy. Applying Ethnomusicological Frame of Reference to the Study of "A Political System Directing the Production of Music". Arts Council of Finland. Helsinki 1991. ISBN 951-47-4485-3.
- Nr 3 Tuulikki KARJALAINEN: Kuhmo Chamber Music Festival. The Structure of the Festival's Economy and the Economic Impact of Festival. Arts Council of Finland. Helsinki 1991. ISBN 951-47-4486-1.
- Nr 4 Auli IRJALA: Säveltaiteilijatutkimus. Tutkimusjoukon kokoaminen. Taiteen keskustoimikunta. Helsinki 1991. ISBN 951-47-4417-9.
- Nr 5 Auli IRJALA: Selvitys musiikki-instituuttien toiminnasta vuosina 1987-1989. Taiteen keskustoimikunta. Helsinki 1991. ISBN 951-47-4487-X.
- Nr 6 Auli IRJALA: The Socio-economic Position of Composers and Musicians in Finland. Collection of Data. Arts Council of Finland. Helsinki 1991. ISBN 951-47-4538-8.
- Nr 7 Ritva MITCHELL: On the Arts and Employment in Finland. Arts Council of Finland. Helsinki 1991. ISBN 951-47-4541-8.
- Nr 8 Presentation av forskningsprojekt och publikationer 20.3.1991. Centalkommissionen för konst. Helsingfors 1991. ISBN 951-47-4542-6.
- Nr 9 Paula KARHUNEN: Kuka on näyttämötaiteilija? Näyttämötaiteilijatutkimuksen lähtökohtia. Taiteen keskustoimikunta. Helsinki 1991. ISBN 951-47-4649-X.
- Nr 10 Paula KARHUNEN: Who is a Scenic Artist? Starting Points in the Study on Scenic Artists. Arts Council of Finland. Helsinki 1991. ISBN 951-47-4666-X.
- Nr 11 Ritva MITCHELL: Patterns of Cultural Participation and Consumption in Finland in the 1980's. Arts Council of Finland. Helsinki 1991. ISBN 951-47-5492-1.
- Nr 12 Auli IRJALA: Valtion tuki säveltaiteilijoille 1980-luvulla. Taiteen keskustoimikunta. Helsinki 1991. ISBN 951-47-5493-X.
- Nr 13 Ilkka HEISKANEN och Pasi SAUKKONEN: Kulturen och den regionala utvecklingen. En översikt över de finländska forskningsprojekten. Centrankommissionen för konst. Helsingfors 1991. ISBN 951-47-5721-1.
- Nr 14 Paula KARHUNEN: Valtion tuki näyttämötaiteilijoille vuosina 1980-1991. Taiteen keskustoimikunta. Helsinki 1992. ISBN 951-47-5921-4.



Toimittajat – Editors:
Ritva Mitchell & Eija Ristimäki
Taiteen keskustoimikunta – Arts Council of Finland
Tutkimus- ja tiedotusyksikkö – Research and Information Unit
Mariankatu 5
PL 293 – P.O. BOX 293
00171 Helsinki
Puh. – Tel. 90-134 171
Telefax 90-624 313