

Paula Karhunen

Kuinka lama vaikutti?

*-näyttämö- ja säveltaiteilijoiden toimeentulo ja julkinen tuki vuonna 1992 sekä
tulotason muutokset 1989-1992*

*Taiteen keskustoimikunta
Tutkimus- ja tiedotusyksikkö
Helsinki 1997*

© Paula Karhunen and the Arts Council of Finland 1997

ISBN 951-53-1470-4

ISSN 0788-5318

Arts Council of Finland
Helsinki 1997

SISÄLTÖ

1.	JOHDANTO	1
2.	LUOKITUKSET JA KÄSITTEET	3
3.	NÄYTTÄMÖ- JA SÄVELTAITEEN JULKINEN TUKI 1990-LUVULLA.....	5
4.	NÄYTTÄMÖTAITEILIJAT 1992.....	9
4.1.	Näyttämötaiteilijoiden veronalaiset tulot	10
4.2.	Tekijänoikeustulot	12
4.3.	Eläketulot ja työttömyystuki	13
4.4.	Apurahatulot ja kokonaistulot.....	16
4.5.	Tulotason muutos 1989 – 1992	23
5.	SÄVELTAITEILIJAT 1992	28
5.1.	Säveltaiteilijoiden veronalaiset tulot	29
5.2.	Tekijänoikeustulot	31
5.3.	Eläketulot ja työttömyystuki	32
5.4.	Apurahatulot ja kokonaistulot.....	36
5.5.	Tulotason muutos 1989 – 1992	42
6.	YHTEENVETO – LAMAN VAIKUTUKSET	48
	LÄHDELUETTELO	51
	TAULUKKO- JA KUVIOLUETTELO.....	52
	LIITE 1	54

1. JOHDANTO

Oheinen selvitys näyttämö- ja säveltaiteilijoiden tulotasosta perustuu taiteen keskus-toimikunnassa muutama vuosi sitten tehtyjen taiteilijatutkimusten aineistoihin. Vuonna 1993 ilmestyneet tutkimusraportit käsittelivät näyttämö- ja säveltaiteilijoiden tulotaso-aa, apurahoitusta sekä taiteilijakunnan rakennetta ja sosiaalista asemaa (Irjala 1993, Karhunen 1993). Tutkimuksia varten koottiin erilliset tutkimusjoukot, joihin kuuluvi-
en henkilöiden verotiedot saatiin Tilastokeskuksen kautta Verohallitukselta. Säveltai-
teilijatutkimus tehtiin otoksena keskeisten säveltaiteilijajärjestöjen jäsenkunnasta. Näyttämötaiteilijakunnasta koostuva tutkimusjoukko koottiin sekä alan järjestöjen jä-
senistä, teatterialan matrikelissa mainituista että valtion taiteilija-apurahan saajista.¹

Taiteen keskustoimikunnassa tehtyjen taiteilijatutkimusten yksi liikkeellepaneva voima on ollut se, ettei taiteilijoiden tulotasoa ja julkisen tukipolitiikan vaikutuksia ole muualla selvitetty. Tarkoituksena ei ole niinkään ollut selvittää jonkin taiteilijaryhmän keskituloa markan tarkkuudella vaan sitä, millaiset ovat eri taiteenalojen väliset ja si-
säiset suhteet tulotason tai apurahoituksen osalta sekä taiteilijoiden taloudellinen ase-
ma verrattuna muihin ammattiryhmiin. Tässä suhteessa ei ratkaisevia muutoksia ole juurikaan tapahtunut pariinkymmeneen vuoteen. Näin ollen muutaman vuoden viiveel-
lä ilmestyneet tutkimukset eivät suinkaan menetä arvoaan. Koko väestöä koskevien, rekistereihin perustuvien tulotilastojen (Tilastokeskus/Tulo- ja varallisuustilasto, Tu-
lonjakotilasto) ilmestymisaikataulu on noin kaksi vuotta, esimerkiksi vuotta 1992 kos-
kevat tiedot koko väestöstä ilmestyivät vuonna 1994. Tavoitteena olisi tietenkin sel-
lainen taiteilijoiden tuloja koskeva seurantajärjestelmä, jossa säännöllisin väliajoin ja suhteellisen nopeasti kyettäisiin selvittämään eri taiteilijaryhmien tulotasoa ja työ-
markkinatilannetta.

Aiempien tutkimusraporttien tiedot olivat vuodelta 1989, jolloin Suomessa elettiin vielä taloudellista nousukautta ja raporttien ilmestyessä (1993) taloudellinen lama oli jo alkanut. Vuonna 1995 pyydettiin Tilastokeskukselta samoja tutkimusjoukkoja kos-
kevat päivitetty verotiedot tarkoituksena selvittää, millaisia vaikutuksia lamalla on ollut taiteilijakunnan taloudelliseen asemaan. Tilastokeskukselta saatiin sekä vuoden 1989 tuloaineisto indeksoituna ja tuloluokittain luokiteltuna että vuoden 1992 veron-
alaisia tuloja koskevat tiedot.²

Koska kyseessä on sama tutkimusjoukko kuin vuonna 1989, tutkimusaineisto ei sisällä kyseisen vuoden jälkeen alalle tullutta, nuorinta sukupolvea. Vuosien 1989 – 1992 välisenä aikana Teatterikorkeakoulusta ja Tampereen yliopiston näyttelijäntyyön laitokselta on valmistunut noin 70 henkilöä ja Taideteollisesta korkeakoulusta puku-
suunnittelijoita ja lavastajia noin 10 henkilöä. Sibeliuksen akatemiasta valmistui kyseisinä vuosina noin 470 henkilöä ja konservatorioista noin 300 henkilöä (mukana ovat musiiki-
kinopettajat).

¹ Irjala 1993:14–17, Karhunen 1993:36–38.

² Ks. tulotietojen päivitys muiden taiteenalojen osalta Heikkinen 1996, Karhunen – Smolander 1995, Oesch 1995 ja Karttunen 1997.

Nuorimman sukupolven puuttuminen saattaa jossain määrin vaikuttaa tässä esitettävii tuloksiin. Niin taiteilijoiden kuin muidenkin ammattiryhmien tulot yleensä kasvavat iän myötä, joten nuorten vähäisempi määrä saattaa nostaa keskituloa. Näyttämötaiteen kohdalla nuorimman ikäluokan puuttuminen vaikuttaa jonkin verran myös työsuhdetietoihin, sillä tunnettua on, että freelancereiden määrä on kasvamassa nimenomaan nuorten näyttämötaiteilijoiden keskuudessa. Tulojakaumaa tasoittaa kuitenkin se, että molempina tutkimusvuosina tutkimusjoukoissa on mukana henkilöitä, jotka ovat opiskelijoita, eivätkä toimi täysipäiväisesti ammatissa. Mukana ovat niin ikään eläkeläiset, joiden tulot ovat yleensä alhaisemmat kuin työssä käyvien.

Taiteen keskustoimikunnan tutkimus- ja tiedotusyksikössä tehdyistä taiteilijatutkimuksista ei ole käynyt ilmi taiteilijoiden *taiteellisesta työstä* saama tulo, vaan ainoastaan veronalainen tulo kokonaisuudessaan. Veroaineistosta ei voida selvittää taiteellisen ja muun työn osuutta, sillä verohallituksen rekisteristä eivät käy selville työpaikat ja työnantajat. Veroaineisto sisältää veronalaiset tulot kokonaisuudessaan ja niiden lisäksi siitä selviävät tekijänoikeustulot, eläketulot, työttömyyspäiväraha sekä muu veronalainen sosiaaliturva. Lisäksi veroaineistosta voidaan erottaa ansiotulot (palkka- ja yritystulot yhteensä). Tähän raporttiin on otettu mukaan myös viimeksi mainittu tulokategoria, vaikka siitä ei voidakaan tietää, *mitä* palkka- ja yrittäjätuloja se sisältää – onko kyseessä esimerkiksi palkka opettajan työstä vai muusikon työstä. Taiteellisen tulon osuus taiteilijan kokonaistulosta voitaisiin selvittää vain kyselytutkimuksen avulla. Veroaineiston etuna on ollut se, että myös koko väestön tulotiedot tilastokeskuksen tulo- ja varallisuustilastoissa perustuvat samaan veroaineistoon, ja tästä syystä on mahdollista verrata taiteilijoiden tulotasoa koko väestöön. Taiteellisesta työstä saadun tulon selvittäminen olisi kuitenkin tulevaisuudessa haasteellinen tutkimustehtävä, joka antaisi entistä paremmin tietoa taiteilijoiden tulonmuodostuksesta.

Koska sekä näyttämötaiteilijoiden että säveltaiteilijoiden osalta alan rakenne ja keskeiset piirteet on jo selvitetty aiemmissa raporteissa, tässä julkaisussa esitetään pääasiassa taulukoiden ja kuviodien avulla kyseisten taiteilijaryhmien tulotaso ja apurahoitus vuonna 1992 sekä tulotason muutokset vuoteen 1989 verrattuna. Taiteilijoiden tulotasosta ei ole olemassa tietoja vuoden 1992 jälkeen. Tilastokeskuksen viimeisimmät väestölaskentatiedot ovat vuodelta 1990 ja vuoden 1995 väestölaskentatiedot julkaistaan vuonna 1997. Väestölaskennan tietojen käyttöön liittyy taiteilijoiden osalta runsaasti ongelmia. Kyseisessä aineistossa taiteilija-ammattit on luokiteltu varsin karkeasti eikä esimerkiksi taidehallinnossa käytettyä taiteenalajakoa ole noudatettu. Toisaalta taiteilijoiden työmarkkinakäyttäytyminen (sivutoimet, lyhyet työsuhteet) voi aiheuttaa sen, että väestölaskennan pohjana olevissa rekistereissä³ eivät kaikki taiteellista työtä tekevät näy. Niinpä väestölaskentatietoihin tulee suhtautua varovaisuudella kun kyse on taiteilijoiden määrästä, ammatillisesta asemasta tai tulotasosta.

Näyttämötaiteen kohdalla taiteilijoiden tulojen selvittämistä palvelevat jossain määrin vuosittain ilmestyvät Teatteritilastot, joiden yhteydessä julkaistaan myös keskipalkkoja koskevia tilastoja. Teatteritilastoista ei kuitenkaan saa tietoja freelancereiden palkka- ja tulotilanteesta.

³ Väestölaskennan pohjana ovat väestön keskusrekisteri sekä erilaiset hallinnolliset rekisterit, kuten työsuhderekisteri, verotusrekisteri, eläkerekisteri jne.

Tässä raportissa näyttämö- ja säveltaide on käsitelty yhdessä, sillä näillä taiteenaloilla on monia yhteisiä piirteitä. Molemmat ovat esittäviä taiteita ja vahvasti institutionali-soituneita taiteenaloja. Lisäksi molemmissa työskennellään sekä vakinaisessa työsuh-teessa että freelancerina ja näiden alojen työmarkkinarakenne on samankaltainen. Myöskin kooltaan nämä taiteenalat muistuttavat toisiaan.

2. LUOKITUKSET JA KÄSITTEET

Sekä aikaisemmissa taiteilijatutkimuksissa että nyt esitettävässä raportissa on käytetty seuraavia käsitteitä ja luokituksia.

JÄRJESTÖT

Säveltaiteilijoita koskevassa tutkimuksessa ovat olleet mukana otoksena seuraavien säveltai-teilijajärjestöjen jäsenet.

- Säveltäjät ja sanoittajat Elvis
- Suomen Jazzliitto⁴
- Suomen Muusikkojen liitto
- Näyttelijäliiton oopperalaulajat
- Rockmuusikot
- Solo
- Suomen Solistiyhdistys
- Suomen Säveltäjät
- Viihdemuusikot

Näyttämötaiteen järjestöt

- Suomen Näyttelijäliitto
- Suomen Teatteriohjaajien liitto
- Suomen Lavastustaiteilijain liitto
- Suomen Teatteriteknilinen liitto
- Suomen Teatterinjohtajaliitto
- Suomen Teatteriopettajien liitto

AMMATIT

Säveltaiteilijoista ei esitetä ammattijakaumaa, vaan tutkimusjoukko on ryhmitelty pääasiassa järjestöjen mukaan, jotka samalla kuvaavat osittain myös ammatteja. Kuitenkin Suomen Muusikkojen liitosta on erotettu taulukoissa orkesterimuusikot omaksi ryhmäkseen.⁵

Näyttämötaiteilijoiden ammattiluokitus perustuu matrikkelitietoihin ja ammattikoulutukseen.

⁴ Nytemmin on perustettu Jazzmuusikot ry. Jazzliittoon kuuluu muitakin kuin ammattimuusikoita. Tutkimusjoukkoa koottaessa liiton jäsenistä on otettu mukaan vain ammattilaisjäsenet.

⁵ Ammattiluokituksesta ja järjestöistä ks. myös Irjala 1993:15–16 ja Karhunen 1993:36.

- TYÖSUHTEET** *Säveltäiteilijöiden osalta ei työsuhtetietoja ole ollut käytettävissä. Näyttämötaiteilijöiden työsuhtetiedot saatiin vuoden 1989 osalta järjestöiltä ja teatterialan matrikkelistä. Päivitetyt, vuoden 1992 tiedot ovat peräisin matrikkelistä ("Suomen teatterit ja teatterintekijät 1993").*
- APURAHAT** Tutkimusjoukkoihin kuuluvien taiteilijöiden apurahoja on tarkasteltu yhden vuoden (1992) poikkileikkauksena. Apurahalaskelmiin on otettu mukaan seuraavat apurahat:
- voimassaolevat valtion taiteilija-apurahat
 - kohdeapurahat
 - lastenkulttuuriapurahat
 - valtionpalkinnot
 - matka-avustukset
 - läänin taidetoimikuntien apurahat
 - säätiöiden ja rahastöjen apurahat (luettelo liitteenä)
 - kuntien apurahat (kymmenen suurinta kuntaa, luettelo liitteenä)
- TULO-KÄSITTEET** Taiteilijöiden tulotasoa käsittelevissä luvuissa on käytetty seuraavia tulokäsitteitä:
- **VALTIONVERONALAINEN TULO**
Kaikki rahana tai rahanarvoisena etuutena saatu tulo. Veronalaista tuloa eivät ole eräät sosiaaliavustukset, päivärahat ja korvaukset, julkisyhteisöiltä saadut apurahat eivätkä ulkomailta saadut palkkatulot, jos työskentely on kestänyt vähintään puoli vuotta.
 - **VEROTETTAVA TULO**
Tuloveron maksuunpanon perusteena oleva tulo. Valtionveronalaisesta tuloista on vähennetty valtionverotuksessa hyväksytyt vähennykset.
 - **ANSIOTULO**
Verovelvollisen palkka- ja yrittäjätulot yhteensä.
 - **NETTOTULO**
Valtionveronalaiset tulot miinus verot ja maksut plus mahdolliset apurahat. Henkilölle "käteen jäävä" rahamäärä.
 - **KOKONAISTULO**
Nettotulot (apurahat mukana), jotka on palautettu koko väestöä koskevan verotaulukon avulla tiettyyn valtionveronalaisten tulojen luokkaan. Näin on saatu arvio siitä, millainen vaikutus verovapaalla apurahalla olisi taiteilijan tuloihin, mikäli se olisi normaalia veronalaista tuloa. Kokonaistulo ei ole todellinen tulo, vaan tätä tutkimusta varten luotu käsite.
- ASUINALUE** Raportissa käytetään aikaisempaan tapaan Tilastokeskuksen suuraluejakoa:
- **PÄÄKAUPUNKISEUTU** Helsinki, Espoo, Vantaa, Kauniainen
 - **MUU ETELÄ-SUOMI** Uudenmaan, Hämeen, Kymen ja Turun ja Porin läänit
 - **VÄLI-SUOMI** Kuopion, Mikkelin, Keski-Suomen, Pohjois-Karjalan ja Vaasan läänit
 - **POHJOIS-SUOMI** Oulun ja Lapin läänit

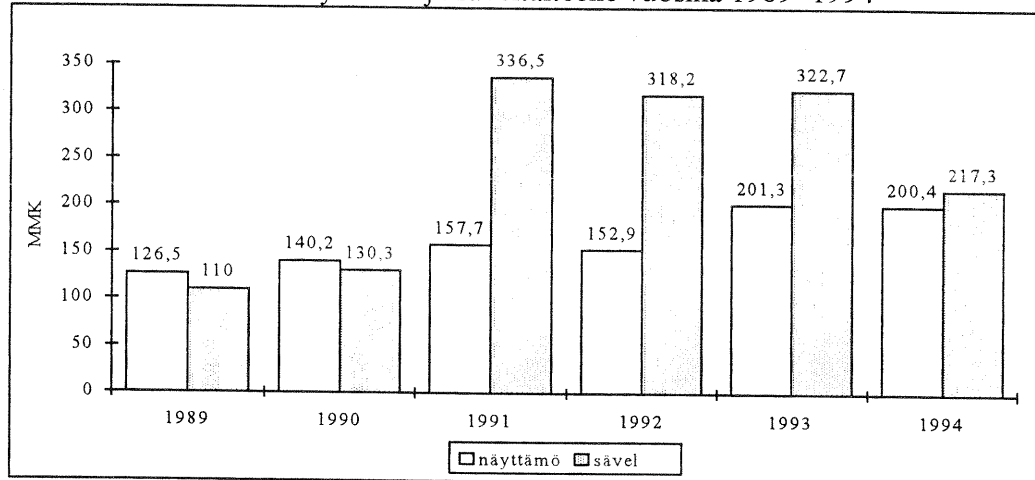
3. SÄVEL- JA NÄYTTÄMÖTAITEEN JULKINEN TUKI 1990-LUVULLA

Myöhemmin (luvuissa 4.4 ja 5.4) esitettävät apurahatiedot koskevat tutkimusjoukkoihin kuuluvien henkilöiden vuonna 1992 saamia apurahoja. Tässä luvussa selvitetään lyhyesti näille taiteenaloille 1990-luvulla *myönnetty* julkinen tuki.

Säveltaide ja näyttämötaide saavat valtion taidebudjetista⁶ yhteensä yli puolet. Vuonna 1991 säveltaiteen osuus taidebudjetista oli 44 % ja näyttämötaiteen 21 %. Vuonna 1994 säveltaide sai koko taidebudjetista 31 % ja näyttämötaide 28 %⁷. Näiden taiteenalojen suuri tuki johtuu kattavasta teatteri- ja orkesteriverkostosta. Toisin kuin esimerkiksi kirjallisuudessa ja kuvataiteessa, näiden taiteenalojen kohdalla suurin osa valtion tuesta suuntautuu instituutioille. Vuonna 1993 voimaan tullut valtionosuusuudistus vakiinnutti ja samalla kasvatti näiden alojen valtion tukea. Kokonaistuki kuitenkin pysyi samana tai laski hieman, sillä samaan aikaan kunnat vähensivät tukeaan. Kunnat ovat olleet molemmilla taiteenaloilla erittäin merkittävä tukija. Vuosina 1989–1994 taiteilijatuon⁸ osuus oli säveltaiteen koko tuesta 1–4 % ja näyttämötaiteessa taiteilijatuon osuus oli 2–3 %. Taiteilijatuon osuus molempien taiteenalojen koko tuesta on siis erittäin pieni.

Tutkimusvuosien välillä (1989–1992) säveltaiteen tuki kasvoi huomattavasti, mikä johtuu oopperan rakentamisen osumisesta tuohon ajanjaksoon (kuvio 1). Muilta osin määrärahat eivät ratkaisevasti muuttuneet. Myös näyttämötaiteen tuki kasvoi jonkin verran kyseisinä vuosina, kasvua oli lähinnä teattereiden rahoituksessa. Tarkemmin eri taiteenalojen tukea 1990-luvulla on käsitelty Arsis-lehden numerossa 1/1995.

Kuvio 1. Valtion tuki näyttämö- ja säveltaiteelle vuosina 1989–1994



Lähde: Arsis 1/91, 1/95. Luvut kyseisen vuoden arvossa.

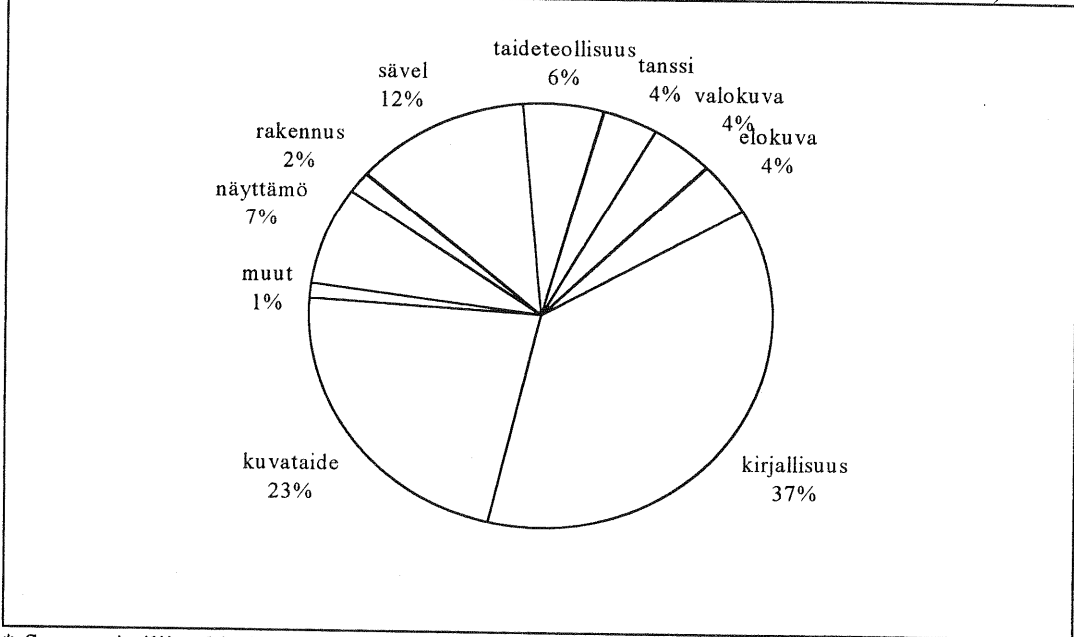
⁶ ”Taidebudjetti” on tässä määritelty samoin kuin Arsis-lehden 1/95 laskelmissa. Mukana ovat varsinaisen taiteen tukemisen momentin lisäksi mm. taidemuseot, taiteilijoiden valtionpalkinnot jne. Sen sijaan esimerkiksi kulttuurihistoriallisten museoiden ja kirjastojen saamaa tukea ei ole laskettu mukaan taidebudjettiin, ei myöskään musiikkioppilaitoksia.

⁷ Arsis 1/1995.

⁸ Taiteilijatuella tarkoitetaan taiteilijalle apurahoina ja palkintoina myönnettävää suoraa tukea.

Kuviossa 2 näkyy suoran taiteilijatuen taiteenaloittainen jakauma vuodelta 1995. Eri taiteenalojen välinen suhde ei poikkea vuodesta 1992, sillä taiteenalojen osuudet ovat pysyneet vuosien mittaan lähes muuttumattomina.

Kuvio 2. Suora taiteilijatuki taiteenaloittain vuonna 1995 (yhteensä 62,2 Mmk)



* Suora taiteilijatuki ei sisällä ylimääräisiä taiteilijaeläkkeitä, sillä voimassaolevia taiteilijaeläkkeitä ei tilastoida valtiokonttorissa taiteenaloittain. Suoraan taiteilijatukeen on laskettu mukaan seuraavat tukimuodot: kohdeapurahat, lyhyet ja pitkät taiteilija-apurahat, lastenkulttuuriapurahat, matkavastukset, läänien taidetoimikuntien apurahat ja palkinnot, taiteilijaprofessorien palkat, kirjasto-korvausapurahat (vain kaunokirjailijoille), näytelmäkirjallisuustuki, Suomi-palkinnot.

Seuraavissa taulukoissa (sivut 7, 8) esitetään tietoja sävel- ja näyttämötaiteen apurahojen hakijoista ja saajista vuosilta 1989–1996. Asetuksen mukaan⁹ säveltäjille myönnetään vuosittain 4 yksivuotista, 3 kolmevuotista ja 2 viisivuotista taiteilija-apurahaa. Esittäville säveltaiteilijoille myönnetään 17 yksivuotista, 3 kolmevuotista ja 1 viisivuotinen apuraha. Näyttämötaiteelle myönnetään vuosittain lain mukaan 23 yksivuotista ja 1 kolmevuotinen taiteilija-apuraha.

Säveltaiteen taiteilija-apurahan hakijoiden määrä on kasvanut 1990-luvun vaihteesta noin 50 %. Apurahan saaneiden henkilöiden määrä on pysynyt suurin piirtein samana, mutta koska hakijamäärä on kasvanut, on apurahan saaneiden prosentuaalinen osuus pienempi nykyisin kuin vuonna 1989.

⁹ Asetus taiteilijaprofessorin viroista ja valtion taiteilija-apurahoista 845/69.

Taulukko 1. Säveltaiteen lyhytaikaisten apurahojen hakemukset ja myönnot vuosina 1989 – 1996

Vuosi	Hakemuksia	Apurahan saajia	Saajien osuus %
1989	168	40	24
1990	218	41	19
1991	202	46	23
1992	191	39	20
1993	236	40	17
1994	218	40	18
1995	249	44	18
1996	255	39	15

Säveltaiteen osuus haettujen *kohdeapurahojen* markkamäärästä on ollut keskimäärin 17 % ja myöntösummasta 15 %. Säveltaiteen kohdeapurahojen hakijamäärät eivät ole kasvaneet yhtä paljon kuin taiteilija-apurahojen hakijamäärät.

Taulukko 2. Säveltaiteen kohdeapurahojen hakemukset ja myönnot 1989 – 1996

Vuosi	Hakemuksia	Apurahan saajia	Saajien osuus %
1989	190	56	29
1990	145	42	29
1991	149	48	32
1992	208	47	23
1993	229	51	22
1994	182	48	26
1995	198	53	27
1996	188	44	23

Myös *näyttämötaiteen taiteilija-apuraha* hakeneiden määrä on kasvanut, mutta ei aivan yhtä paljon kuin säveltaiteen hakijoiden. Näyttämötaiteessa taiteilija-apurahan saajien henkilömäärä on pienentynyt, koska nykyisin 1-vuotista apuraha ei enää puoliteta niin usein kuin ennen. Näyttämötaiteessa oli aikaisemmin varsin tyypillistä, että yksivuotinen apuraha myönnettiin puolivuotisena kahdelle henkilölle. Myös apurahan saaneiden prosenttiosuus on nykyisin pienempi kasvaneen hakijamäärän vuoksi.

Taulukko 3. Näyttämötaiteen lyhytaikaisten apurahojen hakemukset ja myönnot vuosina 1989 – 1996

Vuosi	Hakijoita	Apurahan saajia	Saajien osuus %
1989	180	36	20
1990	153	37	24
1991	137	37	27
1992	110	32	29
1993	211	32	15
1994	194	30	15
1995	217	32	15
1996	215	28	13

Haetusta *kohdeapurahasummasta* näyttämötaiteen osuus vuosina 1989–1996 on ollut keskimäärin 13 % ja myönnoistä 9 %. Näyttämötaiteen kohdeapurahan hakijoiden määrä on 1990-luvulla noussut. Kohdeapurahojen saajien osuus on laskenut, mutta myönnetty markkamäärä ei, vaan pikemminkin lievästi noussut. Kaikilla taiteenaloilla apurahojen hakijamäärät ovat nousseet 1980-lukuun verrattuna. Erityisesti vuosina 1992/93 hakijoita oli ennätysmäärä. Kuvataiteen hakemusten määrä on noussut kaikkien eniten.

Taulukko 4. Näyttämötaiteen kohdeapurahojen hakemukset ja myönnot 1989 – 1996

Vuosi	Hakijoita	Saajia	Saajien osuus %
1989	105	21	20
1990	89	16	18
1991	69	12	17
1992	95	19	20
1993	132	11	8
1994	133	11	8
1995	128	10	8
1996	136	11	8

Yllämainittujen apurahojen lisäksi sävel- ja näyttämötaiteilijat voivat hakea valtion lastenkulttuuriapurahoja tai matka-apurahoja. Niin ikään näillä taiteenaloilla on myös muita tukimuotoja, jotka on pääasiassa suunnattu yhteisöille ja erillisille projekteille. Ohessa muutamia esimerkkejä näistä tukimuodoista ja tukisummista vuonna 1995.

Lyhytaikaisiin ammattiteatterikokeiluihin	650 000 mk
Näytelmäkirjallisuuden edistämiseen	450 000 mk
Teatteriohjaaja, skenografi-yms. vierailuihin	250 000 mk
Konserttitoiminnan edistämiseen	850 000 mk
Musiikkikilpailuihin	150 000 mk
Sävellystilauksiin	248 000 mk

4. NÄYTTÄMÖTAITEILIJAT 1992

Näyttämötaiteilijoiden asemaa käsittelevässä tutkimuksessa (Karhunen 1993) tutkimusjoukon koko oli 1686 henkilöä. Tutkimusjoukko koottiin tuolloin seuraavien kriteerien avulla: ammattiliiton jäsenyys, ammatillinen koulutus, maininta alan matrikkelissa sekä valtion taiteilija-apurahan saaminen¹⁰. Tilastokeskukselta saadussa uudessa aineistossa oli joukko pienentynyt 2 prosentilla ja oli kooltaan 1655 henkilöä¹¹.

Taulukko 5. Tutkimusjoukkoon kuuluvat näyttämötaiteilijat 1992 ja 1989

	Osuus tutkimusjoukosta 1992	Osuus tutkimusjoukosta 1989
SUKUPUOLI	%	%
Miehiä	57	57
Naisia	43	43
IKÄ		
Alle 35 v.	19	27
35–45	31	32
45–55	27	20
55–65	13	12
65–	10	8
AMMATTI		
Näyttelijä	66	66
Ohjaaja	13	13
Dramaturgi	4	4
Lavastaja	8	8
Pukusuunnittelija	3	3
Valaistuspäällikkö/suunnittelija	5	5
Johtaja	2	2
TYÖSUHDE		
Kiinnitys	49	64
Freelancer	17	21
Eläkkeellä	12	11
Ei tietoa	23	4
ASUINALUE		
Pääkaupunkiseutu	43	43
Muu Etelä-Suomi	35	34
Väli-Suomi	15	14
Pohjois-Suomi	7	9
N	1655	1686

¹⁰ Karhunen 1993: 36–38

¹¹ Kaikkien osalta ei saatu vuoden 1992 verotietoja (kuollut, ulkomailla, verotus keskeneräinen).

Taulukko 6. Näyttämötaiteilijat* työsuhteen mukaan 1989 ja 1992

	1992		1989	
	lkm	%	lkm	%
Kiinnitetty	808	75	1076	75
Freelancer	274	25	358	25
n	1082	100	1434	100

* Vain ne työikäiset näyttämötaiteilijat, joiden työsuhtetieto oli käytettävissä.

Tutkimusjoukko on hieman muuttunut eri alaryhmien osalta vuosien 1989 ja 1992 välillä. Nuorten (alle 35-vuotiaiden) osuus on pienentynyt 8 prosenttiyksiköllä. Niin ikään asuinpaikan, työsuhteen ja ammatin osalta on tapahtunut pieniä muutoksia. Näyttämötaiteilijat voivat siirtyä toiseen teatteriin (asuinpaikan muutos), vaihtaa kiinnitykseltä freelanceriksi tai päinvastoin (työsuhteen muutos) tai siirtyä esimerkiksi näyttelijästä johtajaksi jne. (ammatin muutos). Näiden muutosten selvittämiseksi on käytetty hyväksi ”Suomen teatterit ja teatterintekijät 1993” -matrikkeliä. Vuoden 1992 asuinpaikkatieto perustuu verotietokantaan.

Asuinaluejakaumassa on tapahtunut aivan pieniä muutoksia. Näyttämötaiteilijoiden alueellinen jakauma on kuitenkin tasaisempi kuin monilla muilla taiteenaloilla, sillä pääkaupunkiseudulla asuvia on alle puolet. Syynä suhteellisen tasaiseen alueelliseen jakaumaan on kattava teatteriverkosto. Työsuhtetiedot puuttuvat peräti 23 %:lta. Vaikka näinkin suurelta osalta työsuhtetieto puuttuu, nämä tiedot on kuitenkin otettu mukaan tuloja käsittelevään osaan, sillä kyseessä on toimeentulon kannalta yksi kiinnostavimmista muuttujista. Yleinen kehitys näyttäisi olevan se, että freelancereiden määrä on lisääntymässä. Varsinkin valmistuvista näyttelijöistä suurin osa jää nykyisin freelanceriksi.

4.1. Näyttämötaiteilijoiden veronalaiset tulot 1992

Tässä luvussa esitetään tietoja näyttämötaiteilijoiden veronalaisista tuloista vuonna 1992. Tiedot esitetään keskiarvoina tai mediaaneina¹² sekä tuloluokkajakaumina.

Taulukko 7. Näyttämötaiteilijoiden tulot, vähennykset ja verot vuonna 1992

	Yhteensä	Keskiarvo	Mediaani
Valtionveronalainen tulo	261 274 400	157 900	141 700
Vähennykset	23 004 400	14 400	9 700
Verotettava tulo	237 163 700	143 300	128 700
Verot ja maksut	93 303 600	56 400	46 400
Valtionveronalainen tulo miinus verot	167 970 800	101 500	95 700

Kolmannes näyttämötaiteilijoista sijoittui keskituloisten ryhmään eli heidän veronalaiset tulonsa olivat 100 000–150 000 mk vuonna 1992 (taulukko 8). Pienituloisten (alle 50 000 mk) ryhmään kuuluu alle 10 % näyttämötaiteilijoista. Eniten pienituloisia oli

¹² Mediaani on peräkkäiseen järjestykseen asetettujen arvojen keskimäinen luku.

freelancereiden ryhmässä, mutta sielläkin vain 14 %. Ohjaajista suurin ryhmä (runsas kolmannes) oli tulotasoltaan korkeimmassa tuloluokassa, johtajista tässä ryhmässä oli yli kolme neljäsosaa. Tämä on ymmärrettävää, sillä johtajat saavat säännöllistä tuloa, eivätkä toimi freelancereina (tosin ryhmien johtajina toimivien tilanne voi olla toinen) ja johtajien palkkataso on korkein kaikista ammattiryhmistä¹³. Miesten ja naisten tulojakaumassa ei ollut juurikaan eroja paitsi korkeimpaan tuloluokkaan kuuluvien osalta. Myöskään apurahan saajien ja muiden välillä ei ollut eroja tulotasossa.

Taulukko 8. Näyttämötaiteilijoiden jakautuminen tuloluokkiin valtionveronalaisen tulojen mukaan

	Valtionveronalainen tulo 1000 mk/prosenttiosuudet					N
	alle 50	50–100	100–150	150–200	200–	
SUKUPUOLI	%	%	%	%	%	
Miehet	5	15	34	23	24	943
Naiset	9	16	33	28	14	712
AMMATTI						
Näyttelijät	6	16	36	25	17	1 086
Ohjaajat	6	17	21	24	32	207
Dramaturgit	12	14	22	31	22	59
Lavastajat	12	15	26	28	19	132
Pukusuunnittelijat	13	15	30	34	9	47
Valaistusmestarit/ suunnittelijat	*	17	59	19	*	86
Johtajat	*	*	*	13	79	38
TYÖSUHDE						
Kiinnitetyt	1	5	38	32	24	808
Freelancerit	14	21	26	17	22	274
Eläkeläiset.	7	21	29	24	19	185
ASUINALUE						
Pääkaupunkiseutu	8	17	24	23	28	715
Muu Etelä-Suomi	7	14	36	27	16	578
Väli-Suomi	4	15	48	25	8	248
Pohjois-Suomi	6	14	49	26	4	114
IKÄ						
Alle 35 v.	9	23	43	15	10	308
35–45	7	14	38	27	15	518
45–55	7	11	27	27	28	442
55–65	3	11	26	33	27	219
65 –	8	25	28	21	18	168
KAIKKI	7	15	33	25	20	1 655

* alle 5 henkilöä.

Taulukossa 9 on vertailtu näyttämötaiteilijoiden ja eräiden muiden ryhmien tulotasoa ansiotulojen (yrittäjätulot ja palkkatulot yhteensä) mukaan. Muihin ammattiryhmiin verrattaessa näyttämötaiteilijoiden – kuten säveltaiteilijoidenkin – ansiotulot ovat lä-

¹³ Johtajien ryhmään kuuluvat vain taiteelliset johtajat.

hellä ylempien toimihenkilöiden tulotasoa. Vaikka näyttämötaiteen eri ammattiryhmien välillä on eroja tulotasossa, kaikki alaryhmät sijoittuvat tulotasoltaan korkeammalle kuin esimerkiksi kaikki palkansaajat keskimäärin.

Taulukko 9. Näyttämötaiteilijoiden ja eräiden muiden ryhmien ansiotulot 1992

	Keskiarvo mk	Mediaani mk
Kaikki ammatissa toimivat	110 900	102 700
Yrittäjät	82 000	64 100
Vapaiden ammattien harjoittajat*	105 600	91 800
Palkansaajat	116 400	106 600
Ylemmät toimihenkilöt	176 100	161 100
Alemmat toimihenkilöt	103 400	101 800
<i>NÄYTTÄMÖTAITEILIJAT</i>	<i>154 600</i>	<i>141 000</i>

* Tähän ryhmään sisältyvät toimittajat, taiteilijat yms. ilman työsuhdetta toimivat työntekijät.

Lähde : Tulonjakotilasto 1992/Tilastokeskus.

Vertailun vuoksi taulukossa 10 esitetään valtionapua saavissa teattereissa työskentelevien palkkataso vuonna 1992. Teatteritilastoissa mainittu palkka on keskimääräinen kuukausipalkka, joka tässä taulukossa on kerrottu 12:lla, jotta saataisiin jonkinlainen arvio vuosipalkasta. Luvut on pyöristetty lähimpään 100 mk:aan.

Taulukko 10. Säännöllisen työajan keskipalkka valtionapua saavissa teattereissa 1992

AMMATTIRYHMÄ	VUOSIPALKKA NOIN
Näyttelijät	126 800
Ohjaajat	141 600
Dramaturgit	133 200
Skenografit (lavastajat & pukusuunnittelijat)	127 300
Valaistusmestarit/suunnittelijat	95 000
Taiteelliset johtajat	228 100

Lähde: Teatteritilastot 1992

4.2. Tekijänoikeustulot

Tekijänoikeuskorvausta maksetaan esittäville taiteilijoille siitä, että heidän tekemiään esityksiä tallennetaan tai lähetetään. Näyttämötaiteilijoissa on myös sellaisia, jotka saavat tekijänoikeuskorvauksia kirjallisista tai musiikkiteoksista. Verotietokannasta ilmenee vain suoraan oikeudenhaltijalle maksettava tekijänoikeuskorvaus. Tutkimusjoukkoon kuuluvat näyttämötaiteilijat olivat saaneet veronpidätyksen alaisia tekijänoikeuskorvauksia vuonna 1992 yhteensä vajaat 4 mmk. Eniten tekijänoikeuskorvauksia olivat saaneet ohjaajat ja dramaturgit, mutta korvauksen saajia oli melko paljon muissakin ammattiryhmissä valaistusmestareita/suunnittelijoita lukuunottamatta. Kyseistä korvausta saaneiden määrä on kasvanut vuoteen 1989 verrattuna yli 10 prosenttiyksikköä, samoin tekijänoikeuskorvauksina saatu summa on kasvanut (vuonna 1989 summa oli 2 mmk). Yhteensä runsas neljännes tutkimusjoukosta oli saanut tekijänoikeuskorvausta vuonna 1992. Pienimmillään korvaus oli 20 mk ja suurimmillaan yli 250 000 mk. Tekijänoikeuskorvaus muodosti keskimäärin 6 % sitä saaneiden näyttämötaiteilijoiden valtionveronalaisesta tulosta. Enimmillään tekijänoikeuskorvausten

osuus oli yli 80 % valtionveronalaisesta tulosta. Tekijänoikeustulojen merkitys näyttämötaiteilijoille on siis huomattavasti suurempi kuin apurahojen.

Taulukko 11. Näyttämötaiteilijoiden ennakonpidätyksen alaiset tekijänoikeuskorvaukset

	Saajia	% osuus	Keskiarvo	Mediaani	Yht mk	N
SUKUPUOLI						
Miehet	242	26	11 100	3 400	2 675 100	943
Naiset	195	27	6 700	2 400	1 304 900	712
AMMATTI						
Näyttelijät	293	27	6 800	1 900	1 981 400	1086
Ohjaajat	66	32	17 300	6 900	1 140 900	207
Dramaturgit	21	36	10 500	1 200	220 700	59
Lavastajat	31	23	7 300	6 700	228 000	132
Pukusuunnittelijat	10	21	6 000	2 800	59 600	47
Valaistusestari/ suunnittelijat	4	5	2 700	500	10 600	86
Johtajat	12	32	28 200	6 300	338 700	38
TYÖSUHDE						
Kiinnitetyt	225	28	8 300	2 500	1 864 400	813
Freelancerit	86	31	15 800	6 200	1 356 200	275
KAIKKI	437	26	9 100	2 800	3 980 000	1655

4.3. Eläketulot ja työttömyystuki

Eläketuloja oli saanut vuonna 1992 kaikkiaan 17 % tutkimusjoukosta. Taiteellisissa ammateissa monet jatkavat työntekoa vielä pitkään eläkkeelle jäämisen jälkeenkin, joten eläketulojen lisäksi heillä usein on myös muita tuloja. Toisaalta kaikki eläketuloja saavat eivät ole vielä eläkeiässä (65 v.), työkyvyttömyys- tai sairauseläkkeelle voidaan jäädä jo aikaisemmin. Alle 50-vuotiaita oli 6 % tutkimusjoukon eläkkeensaajista. Koko väestön (eläkkeensaajien) keskimääräinen työeläke oli 5569 mk/kk eli noin 67 000 mk vuodessa¹⁴.

¹⁴ Tilasto Suomen eläkkeensaajista 1992. Eläketurvakeskus.

Taulukko 12. Näyttämötaiteilijoiden eläkkeet (n =278)

	Taiteläke /lkm	Kansaneläke /lkm	Työeläke /lkm	Eläketulot /keskiarvo ¹	Mediaani	N
Miehet	70	141	157	80 300	81 900	160
Naiset	51	96	115	84 600	73 200	118
Näyttelijät	107	187	212	82 300	78 700	215
Ohjaajat	10	20	24	89 600	96 800	26
Dramaturgit	0	1	2	*	*	2
Lavastajat	3	17	18	70 600	65 700	19
Pukusuunnittelijat	-	1	3	*	*	3
Valaistusmestarit/ Suunnittelijat	-	10	10	78 600	75 400	10
Johtajat	1	1	3	*	*	3
Kaikki	121	237	272	82 100	78 800	278

¹ Ei sisällä taiteilijaeläkkeitä. Taiteilijaeläkkeitä ei voida erottaa valtionveronalaisista tuloista omaksi ryhmäkseen. Taiteilijaeläkkeen suuruus määräytyy A 14 palkkaluokan mukaisesti.

Taulukko 13. Työttömyyspäivärahaa saaneet näyttämötaiteilijat vuonna 1992*

	Osuus %	N
SUKUPUOLI		
Miehet	16	863
Naiset	17	642
AMMATTI		
Näyttelijät	18	959
Ohjaajat	20	196
Dramaturgit	14	59
Lavastajat	11	123
Pukusuunnittelijat.	13	46
Valaistusmestarit/ suunnittelijat	6	86
TYÖSUHDE		
Kiinnitetyt	4	807
Freelancerit	43	273
IKÄ		
Alle 35 v.	23	308
35-45 v.	21	518
45-55 v.	14	442
55-65 v.	4	219
KAIKKI	16	1505
KOKO TYÖVOIMAN TYÖTTÖMYYSASTE 13 %		

* Prosenttiosuudet laskettu työkäisistä näyttämötaiteilijoista.

Vuonna 1989 tutkimusjoukkoon kuuluvista näyttämötaiteilijoista 9 % oli saanut *työttömyyspäivärahaa*. Vuonna 1992 työttömyyspäivärahaa saaneiden osuus oli 16 % koko tutkimusjoukosta (taulukko 13). Freelancereiden ryhmässä työttömyyspäivärahaa saaneiden määrä oli lisääntynyt yli 10 prosenttiyksikköä, vuonna 1989 työttömyyspäivärahan saajia oli tässä ryhmässä 32 %. Työttömien osuus näyttämötaiteilijois-

ta on hieman korkeampi kuin koko työvoiman työttömyysaste. Näyttämötaiteilijoiden työttömyyspäiväraha oli suuruudeltaan keskimäärin 29 300 mk. Korkeimmillaan työttömyyspäiväraha oli 85 300 mk ja pienimmillään 1 100 mk. Alle 35-vuotiaista lähes neljäsosa oli ollut työttömänä jossain vaiheessa vuonna 1992. Pääkaupunkiseudulla asuvista näyttämötaiteilijoista runsas viidesosa oli saanut kyseisenä vuonna työttömyyspäivärahaa. Suurin osa freelancereista asuu pääkaupunkiseudulla.

Työttömyyspäivärahaa saaneilla päivärahan osuus veronalaisesta tulosta oli keskimäärin kolmannes. Tutkimusjoukossa oli 14 henkilöä, joilla työttömyyspäiväraha muodosti yli 90 % tulosta. Suurin osa työttömyyskorvausta saaneista oli saanut valtionveronalaista tuloa alle 100 000 mk kyseisenä vuonna, mutta joukkoon mahtui niitäkin, joilla oli yli 200 000 markan vuositulot.

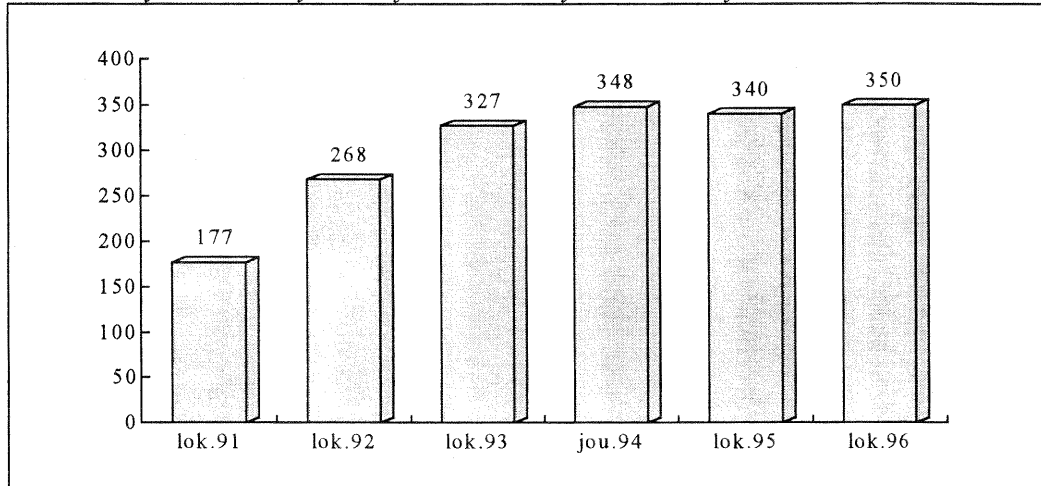
Taulukko 14. Työttömyyspäivärahaa saaneiden näyttämötaiteilijoiden sijoittuminen tuloiluokkiin (n = 265)

Valtionveronalainen tulo mk	Osuus %
alle 50 000	11
50–100 000	40
100–150 000	29
150–200 000	15
200 000 –	5
Yhteensä	100

Kuviossa 3 (sivu 16) tarkastellaan näyttämötaiteilijoiden työttömyyttä työministeriön tilastojen mukaan. Luvut ovat yhdeltä kuukaudelta. Työttömänä työnhakijana olleiden näyttämötaiteilijoiden määrä on noin kaksinkertaistunut 1990-luvulla. Eniten työttömänä on näyttelijöitä ja heidän työttömyytensä on myös kasvanut jyrkimmin (kuvio 4). Näyttämötaiteilijoiden työttömyysastetta ei ole laskettu, sillä taiteellisilla aloilla työvoiman koko on vaikeasti määriteltävä, koska eri viranomaiset luokittelevat henkilöt taiteilija-ammatteihin eri kriteerein. Työttömyysastetta voidaan arvioida esimerkiksi vertaamalla työttömyyspäivärahan saajien määrää alan järjestöjen jäsenmäärään¹⁵. Näyttämötaiteellisiin järjestöihin kuuluvia oli vuonna 1992 noin 2000 – 2500, joten arvioitu työttömyysaste olisi noin 17 %. Luku on lähes sama kuin työttömyyspäivärahaa saaneiden osuus tutkimusjoukosta ja suurempi kuin koko työvoiman työttömyysaste.

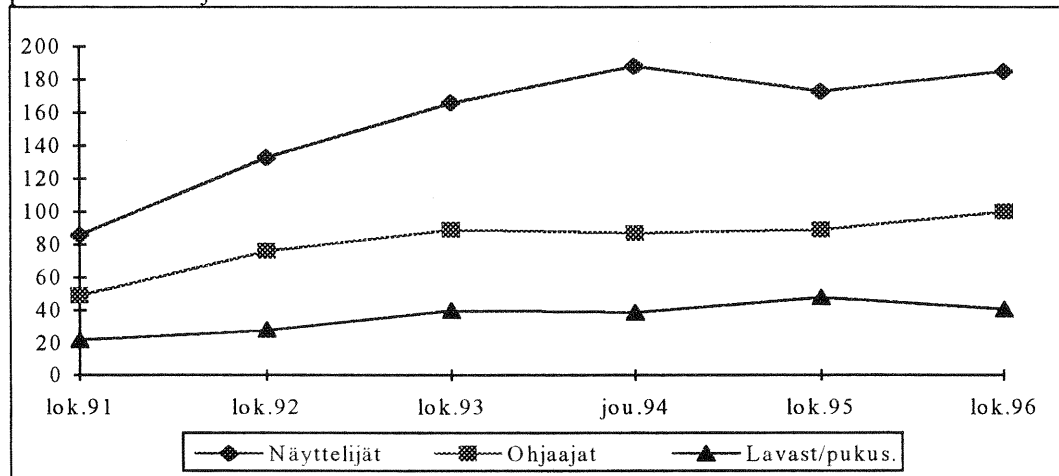
¹⁵ Tällaisessa vertailussa ongelmana on se, että kaikki alalla toimivat eivät välttämättä kuulu järjestöihin ja toiseksi se, että järjestöissä on runsaasti päällekkäisiä jäseniä.

Kuvio 3. Työttömänä työnhakijana olleet näyttämötaiteilijat 1991–1996



Lähde: Työministeriö/tilastot.

Kuvio 4. Työttömänä työnhakijoina olleiden näyttelijöiden, ohjaajien, lavastajien ja pukusuunnittelijoiden määrä 1991–1996



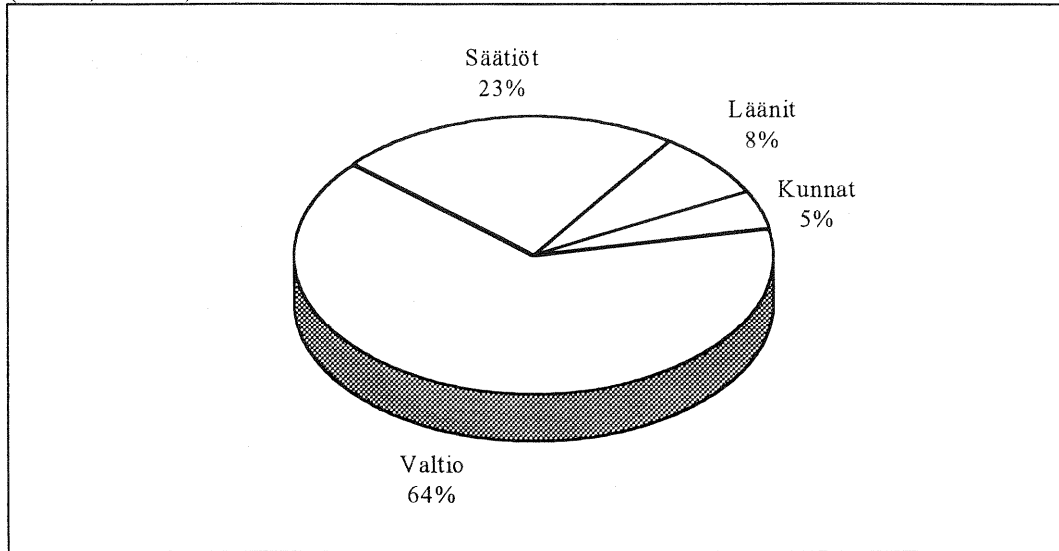
Lähde: Työministeriö/tilastot.

4.4. Apurahatulot ja kokonaistulot

Vuonna 1992 tutkimusjoukkoon kuuluvat näyttämötaiteilijat saivat apurahoja eri tahoilta yhteensä 5,1 mmk. Naiset saivat apurahojen markkamäärästä hieman yli puolet (52 %) ja naisten keskimääräinen apuraha oli myöskin hieman suurempi kuin miehillä. Kaiken kaikkiaan 12 % tutkimusjoukkoon kuuluvista sai kyseisenä vuonna apurahan. Saaduista apurahoista melkein kaksi kolmasosaa oli valtion apurahoja (taiteilija-apurahat, kohdeapurahat, lastenkulttuuriapurahat, näytelmäkirjallisuustuki, kirjastokorvaus). Säätiöt¹⁶ olivat myöntäneet apurahoista vajaan neljänneksen. Läänien ja kuntien osuus oli alle 10 %.

¹⁶ ks. liite 1.

Kuvio 5. Näyttämötaiteilijoiden vuonna 1992 saamat apurahat myöntäjän mukaan (N = 5,1 mmk)



Taulukko 15. Apurahan saajien osuudet tutkimusjoukosta vuonna 1989 ja 1992

SUKUPUOLI	Osuus 1989 %	Osuus 1992 %
Miehet	14	11
Naiset	18	14
IKÄ		
Alle 35	15	20
35–45	21	14
45–55	18	12
55–	7	6
AMMATTI		
Näyttelijät	14	11
Ohjaajat	20	17
Dramaturgit	36	25
Lavastajat	11	10
Pukusuunnittelijat	19	17
Valaistusmestarit/suunnittelijat	8	6
Johtajat	27	24
TYÖSUHDE		
Kiinnitetyt	17	12
Freelancerit	20	26
KAIKKI	16	12

Tutkimusjoukkoon kuuluvista 1 % oli saanut useamman kuin yhden apurahan vuonna 1992. Verrattuna vuoteen 1989 näyttämötaiteilijoiden apurahojen kokonaismäärä ei juurikaan ole muuttunut. Vuonna 1989 näyttämötaiteilijat olivat saaneet erilaisia apurahoja 4,8 mmk. Sen sijaan apurahan saajien osuudet eri alaryhmissä ovat hieman muuttuneet (taulukko 16, sivu 18). Esimerkiksi alle 35-vuotiaiden joukossa

apurahan saajien osuus on kasvanut¹⁷ ja muissa ikäryhmissä pienentynyt. Myöskin dramaturgien joukossa apurahan saaneiden osuus on pienentynyt, vaikka se edelleenkin on suurempi kuin muissa ammattiryhmissä.

Taulukko 16. Tutkimusjoukkoon kuuluvien näyttämötaiteilijoiden apurahat asuinalueen, iän, ammatin ja työsuhteen mukaan vuonna 1992

	SUMMA	APURAHAN SAAJIA	SAAJEN OSUUS %	KESKIAARVO	MEDIAANI	N
SUKUPUOLI						
Mies	2 376 000	106	11	22 400	13 800	943
Nainen	2 676 300	99	14	27 000	15 000	712
ASUINALUE						
Pääkaupunkiseutu	3 170 500	107	15	29 600	20 000	715
Muu Etelä-Suomi	1 371 200	66	11	20 800	10 000	578
Väli-Suomi	393 400	24	10	16 400	10 000	248
Pohjois-Suomi	117 100	8	7	14 600	10 000	114
IKÄ						
alle 35	1 564 000	61	20	25 600	15 000	308
35-45	1 466 200	70	14	20 900	10 000	518
45-55	1 387 600	52	12	26 700	15 000	442
55-	634 400	22	6	31 000	15 000	387
AMMATTI						
Näyttelijä	2 562 700	120	11	21 400	10 000	1 086
Ohjaaja	1 111 300	35	17	31 800	20 000	207
Dramaturgi	415 200	15	25	27 700	25 000	59
Lavastaja	505 000	13	10	38 800	30 000	132
Pukusuunnittelija	216 100	8	17	27 000	12 000	47
Valaistusmestari/ suunnittelija	106 200	5	6	21 200	16 000	86
Johtaja	135 800	9	24	15 100	10 000	38
TYÖSUHDE						
Kiinnitetty	1 809 700	99	12	18 300	10 000	808
Freelancer	2 233 900	70	26	31 900	20 000	274
KAIKKI	5 052 200	205	12	24 600	15 000	1 655

Eniten apurahan saajia oli dramaturgien ja freelancereina toimivien joukossa (taulukko 17, sivu 19). Freelancereista runsas neljännes oli saanut jonkin apurahan vuonna 1992 ja kiinnitetyistä apurahan saajien osuus oli 12 %. Myös johtajista vajaa neljännes oli saanut apurahan. Johtajia on kuitenkin tutkimusjoukossa niin vähän, että muutama apurahan saaja nostaa prosenttilukua. Eri alueilla asuvien osalta apurahoituksessa ei ollut suurta eroa. Alle 35-vuotiaista viidennes oli saanut apurahan, muissa ikäryhmissä apurahan saajia oli vähemmän. Dramaturgien ja freelancereiden kohdalla apurahan saaneiden muita ryhmiä suurempi osuus on ymmärrettävä. Freelancereina toimivat (joita dramaturgeissa on melko paljon) tarvitsevat apurahoja projektiansa toteuttamiseen. Koska (taiteilija)-apurahan saamisen ehtona usein on työsuhteesta luopuminen,

¹⁷ Tähän saattaa vaikuttaa se, että nuorin ikäryhmä puuttuu tutkimusjoukosta.

freelancereina toimivien saattaa olla myös helpompi saada apuraha. Tällainen linja vastaa myös niitä taidepolitiikan tavoitteita, joiden mukaan vapaiden taiteilijoiden mahdollisuuksia ammatin harjoittamiseen tulee edistää.

Taulukko 17. Tutkimusjoukkoon kuuluvien näyttelijöiden ja ohjaajien apurahat työsuhteen mukaan

NÄYTTÉLJÄT	Summa	Saajia	Saajien osuus %	Keskiarvo	Mediaani	N
Kiinnitetty	1 252 000	69	12	18 100	10 000	568
Freelancer	1 015 600	38	21	26 700	15 000	182
OHJAAJAT						
Kiinnitetty	80 000	6	8	13 300	15 000	82
Freelancer	764 600	19	37	40 200	45 000	53

Taulukko 18. Apurahan saajat tuloluokittain 1992

Valtionveronalainen tulo	Apurahan saajia %	Keskiarvo	Mediaani	Yht mk	N
alle 50 000	13	50 800	66 700	711 600	111
50–100 000	14	25 100	16 000	879 900	256
100–150 000	12	18 500	10 000	1 201 600	553
150–200 000	11	23 700	15 000	1 044 900	412
200 000–	15	25 800	15 000	1 214 200	323
Kaikki	12	24 600	15 000	5 052 200	1655

Apurahat jakautuvat suhteellisen tasaisesti eri tuloluokkiin kuuluvien välille. Jakauma on selvästi tasaisempi kuin vuonna 1989¹⁸. Alle 50 000 markkaa ansaitsevien ryhmässä apurahan mediaani on suurempi kuin keskiarvo, mikä tarkoittaa sitä, että apurahan saajien joukossa on enemmän niitä, joiden apuraha on keskiarvoa suurempi.

Taulukossa 19 tarkastellaan näyttämötaiteilijoiden nettotulotasoa. Kuten alussa (luku 2) mainittiin, nettotuloissa ovat mukana taiteilijoiden mahdollisesti saamat verovapaat apurahat. Koska näyttämötaiteilijoissa ei ole kovinkaan paljon apurahan saajia eivät apurahat muodosta suurta osuutta *koko* näyttämötaiteilijakunnan nettotuloista. Sen sijaan apurahan *saaneille* se muodostaa jo huomattavasti tärkeämmän tulolähteen (taulukko 20, sivu 21).

¹⁸ ks. Karhunen 1993:140.

Taulukko 19. Näyttämötaiteilijoiden nettotulot (apurahat mukaan lukien) sukupuolen, ammatin, kiinnityksen, asuinalueen ja iän mukaan sekä apurahan osuus nettotulosta

	Keskiarvo	Mediaani	Apurahojen osuus (%)	N
SUKUPUOLI				
Miehet	109 800	98 400	2	943
Naiset	97 600	96 600	4	712
AMMATTI				
Näyttelijät	101 300	95 300	2	1 086
Ohjaajat	121 800	111 100	4	207
Dramaturgit	110 100	105 000	6	59
Lavastajat	98 300	102 200	4	132
Pukusuunnittelijat	96 300	100 900	5	47
Valaistusestakit/ suunnittelijat	90 300	90 500	1	86
Johtajat	158 300	147 400	3	38
IKÄ				
alle 35	91 800	87 400	6	308
35–45	106 300	98 500	3	518
45–55	113 600	105 400	3	442
55–65	109 900	104 300	2	219
65–	91 800	84 900	0	168
ASUINALUE				
Pääkaupunkiseutu	113 400	105 600	4	715
Muu Etelä-Suomi	101 700	96 800	2	578
Väli-Suomi	93 000	92 600	2	248
Pohjois-Suomi	88 500	88 900	1	114
TYÖSUHDE				
Kiinnitetyt	113 900	105 000	2	808
Freelancerit	115 000	94 400	7	274
KAIKKI	104 500	97 800	3	1 655

Lavastajilla ja pukusuunnittelijoilla apuraha muodostaa noin neljänneksen tuloista. Apurahan saaneissa lavastajissa oli muutamia sellaisia, joilla apuraha oli suurempi kuin veronalaiset tulot ja tästä syystä apurahan osuus nousee suureksi. Pukusuunnittelijoissa taas oli vain kahdeksan henkilöä, jotka olivat saaneet apurahan ja näin ollen varsinkin vuosiapurahan saaneilla apuraha muodostaa prosentuaalisesti suuren osan tuloista. Molemmissa ryhmissä oli vähän apurahan saajia. Toisaalta myöskin alle 35-vuotiailla apuraha muodostaa kohtalaisen suuren osuuden tuloista (viidenneksen). Tähän ryhmään kuuluvat ovat saaneet suhteellisen suuria apurahoja. Pääkaupunkiseudulla asuville myönnetään apurahoja enemmän¹⁹, mistä johtuu apurahojen merkittävämpi osuus tuloista. Kaiken kaikkiaan *apuraha muodostaa noin viidenneksen apurahaa saaneiden näyttämötaiteilijoiden nettotuloista*, kuten seuraava taulukko osoittaa.

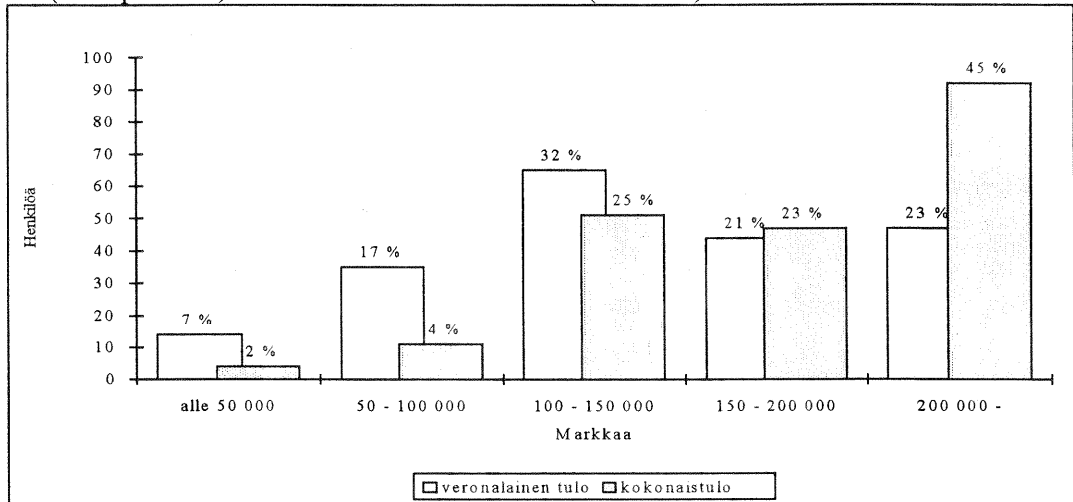
¹⁹ Pääkaupunkiseudulta tulee myös eniten hakemuksia.

Taulukko 20. Apurahaa saaneiden näyttämötaiteilijoiden nettotulot (apurahat mukaan lukien) sukupuolen, ammatin, työsuhteen, asuinalueen ja iän mukaan sekä apurahan osuus nettotulosta

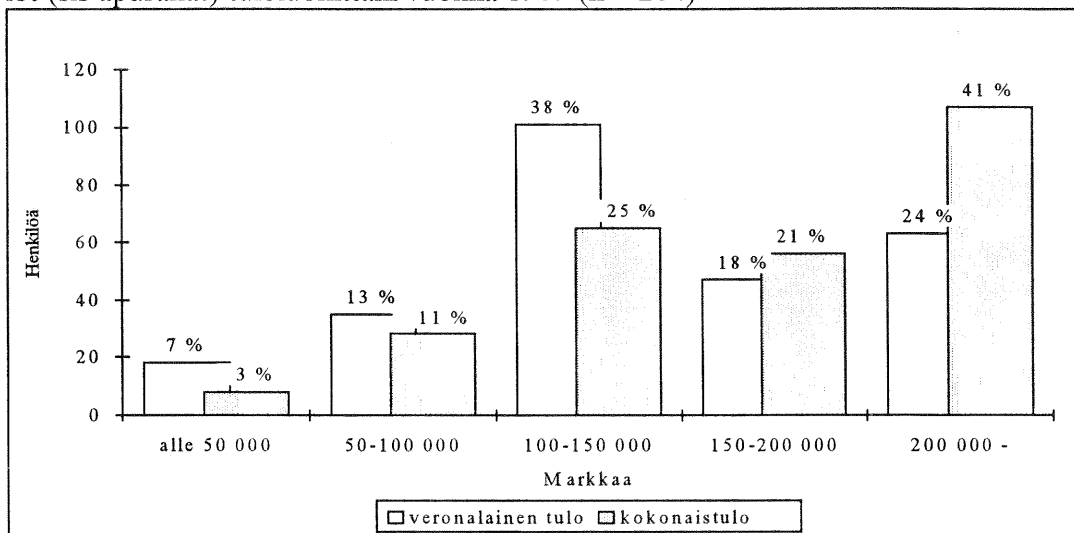
	Keskiarvo	Mediaani	Apurahojen osuus (%)	n
SUKUPUOLI				
Miehet	130 500	120 000	17	106
Naiset	124 200	117 800	22	99
AMMATTI				
Näyttelijät	118 700	111 600	18	120
Ohjaajat	135 006	117 100	23	34
Dramaturgit	148 900	147 100	19	15
Lavastajat	144 800	150 600	27	13
Pukusuunnittelijat	119 600	121 900	23	8
Valaistusmestarit/ suunnittelijat	108 600	110 400	20	5
Johtajat	167 200	157 800	12	10
IKÄ				
alle 35	121 900	110 000	21	61
35–45	122 500	116 800	17	70
45–55	131 500	112 500	20	52
55–	148 900	130 800	19	22
ASUINALUE				
Pääkaupunkiseutu	135 900	126 700	22	107
Muu Etelä-Suomi	123 700	119 800	17	66
Väli-Suomi	104 600	97 100	16	24
Pohjois-Suomi	113 000	112 400	13	8
TYÖSUHDE				
Kiinnitetyt	126 200	116 300	14	99
Freelancerit	134 600	122 500	24	70
KAIKKI	127 435	117 930	19	205

Kokonaistulot esitetään vain apurahan saajista, sillä koko tutkimusjoukon osalta kokonaistulo ei eroa valtionveronalaisista tuloista. Kuten alussa todettiin, kokonaistulo on arvio siitä, millainen tulotaso henkilöllä olisi, mikäli apuraha olisi normaalia verotettavaa tuloa. Seuraavissa kuvioissa (6 ja 7) tarkastellaan apurahojen vaikutusta näyttämötaiteilijoiden tulojakaumaan. Veronalaisia tuloja kuvaava pylväs kertoo mihin tuloluokkaan apurahan saaneet näyttämötaiteilijat sijoittuvat, kun apurahoja ei lasketa mukaan heidän tuloihinsa. Kokonaistuloa kuvaava pylväs kertoo tilanteen silloin, kun apurahat ovat mukana. Kuten kuvioista ilmenee, apurahoilla ei ole suurta vaikutusta näyttämötaiteilijoiden tulojakaumaan. Ne kasvattavat hieman ylimpään tuloluokkaan kuuluvien joukkoa, mutta eivät tasoita tuloeroja. Vertailun vuoksi mukana on kuvio vuoden 1989 tilanteesta, jossa apurahojen vaikutus on ollut samanlainen, joten tässä suhteessa suuria muutoksia ei ole tapahtunut.

Kuvio 6. Apurahan saaneiden näyttämötaiteilijoiden valtionveronalaiset ja kokonaistulot (sis. apurahat) tuloluokittain vuonna 1992 (n = 205)

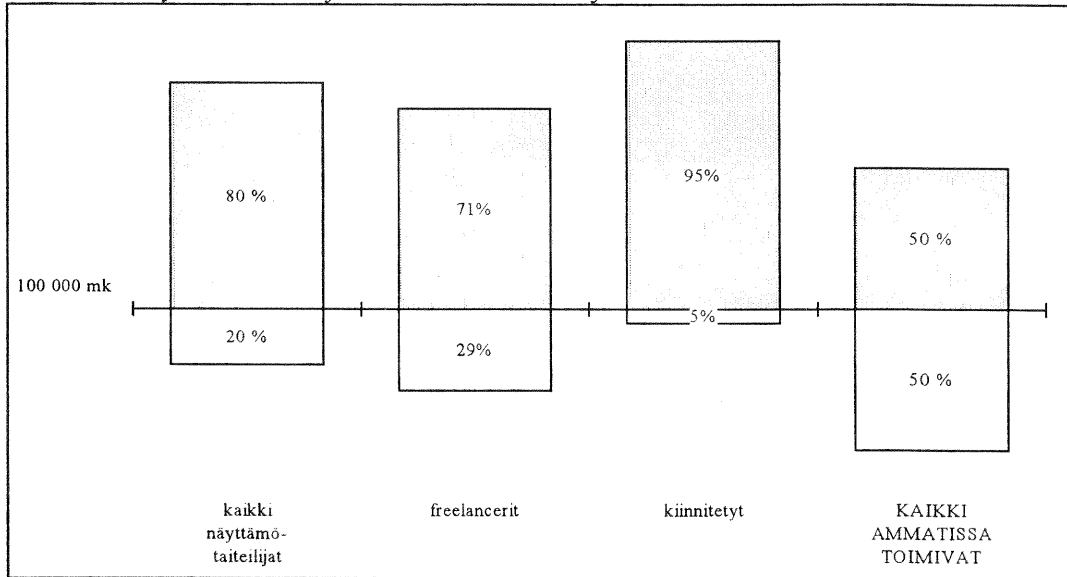


Kuvio 7. Apurahan saaneiden näyttämötaiteilijoiden valtionveronalaiset ja kokonaistulot (sis. apurahat) tuloluokittain vuonna 1989 (n = 264)



Kaikkien ammatissa toimivien ansiotulojen tulojen mediaani oli vuonna 1992 noin 100 000 mk (102 700 mk). Kuviossa 8 verrataan näyttämötaiteilijoiden kokonaistulotasoa kaikkien ammatissa toimivien tulotasoon. Tähän ryhmään verrattuna näyttämötaiteilijoiden tulotaso on korkeampi, sillä kaikissa tutkimusjoukon alaryhmissä on enemmistö sellaisia, joiden kokonaistulot ylittävät 100 000 mk. Freelancereissa on eniten (runsas neljännes) sellaisia, joiden kokonaistulot sijoittuvat alle 100 000 markan.

Kuvio 8. Näyttämötaiteilijoiden kokonaistulot ja kaikkien ammatissa toimivien tulot*



* Alempien toimihenkilöiden valtionveronalaisten tulojen mediaani oli 107 700 ja työntekijöiden 103 300 mk vuonna 1992.

Lähde: Tulonjakotilasto 1992/Tilastokeskus.

4.5. Tulotason muutos 1989 – 1992

Verotustietojen perusteella suomalaisten näyttämötaiteilijoiden tulotasossa ei ole tapahtunut suuria muutoksia laman alkuvuosina. Taulukossa 21 (sivu 24) on kuvattu nettotulojen mediaanien avulla eri alaryhmien tulomuutoksia. Koko tutkimusjoukon tulotaso on laskenut 3 % vuodesta 1989. Ohjaajien mediaanitulot ovat laskeneet 6 % ja näyttelijöiden 4 %. Tutkimusjoukkoon kuuluvien pukusuunnittelijoiden mediaanitulo on sen sijaan noussut peräti 15 %. Tämä johtuu siitä, että osa pukusuunnittelijoista oli vielä vuonna 1989 opiskelijoita ja he ovat siirtyneet nyt vakinaisesti ammattiin. Toisaalta osa freelancereina toimivista pukusuunnittelijoista on ottanut kiinnityksen. Kiinnitetyillä vastaavasti virkavuodet ovat tuoneet ikälisiä ja muita korotuksia, jotka nostavat tuloja. Koska pukusuunnittelijoiden ammattikunta on pieni ryhmä, muutokset näkyvät siinä helposti. Myös dramaturgien tulotaso on noussut vuodesta 1989 noin 6 %. Syynä dramaturgien tulotason nousuun ovat mm. virkavuosien myötä lisääntyvä palkka, tekijänoikeuskorvaukset tai se, että vuonna 1989 tutkimusjoukkoon kuuluvalle on ollut apuraha, joten verotettavaa tuloa ei ole tuolloin kertynyt ja pienikin lisäys tuloissa vaikuttaa.

Freelancereiden tulot ovat myöskin lievästi nousseet. Tämä voi johtua freelancereille tyypillisestä tulojen vaihtelusta. Myöskin tutkimusjoukon ikärakenne eli nuorempien ikäluokkien (joilla yleensä on pienemmät tulot) puuttuminen saattaa vaikuttaa tähän tulokseen.

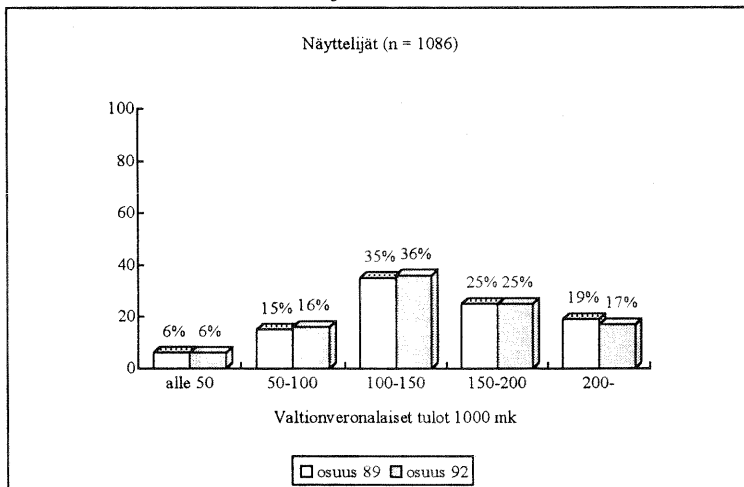
Taulukko 21. Näyttämötaiteilijoiden nettotulot 1989 ja 1992 (sis. apurahat)

	Mediaani 1989*	Mediaani 1992	Muutos %
SUKUPUOLI			
Miehet	101 800	98 400	-3
Naiset	97 900	96 600	-1
AMMATTI			
Näyttelijät	98 900	95 300	-4
Ohjaajat	118 100	111 100	-6
Dramaturgit	99 300	105 000	6
Lavastajat	99 900	102 200	2
Pukusuunnittelijat	87 700	100 900	15
Valaistusestari/ suunnittelijat	91 000	90 500	-1
Johtajat	144 300	147 400	2
TYÖSUHDE			
Kiinnitetyt	104 500	105 000	0
Freelancerit	90 100	94 400	5
KAIKKI	100 600	97 800	-3

* Indeksoitu vuoden 1992 arvoon. Pyöristetty lähimpään 100 mk:aan.

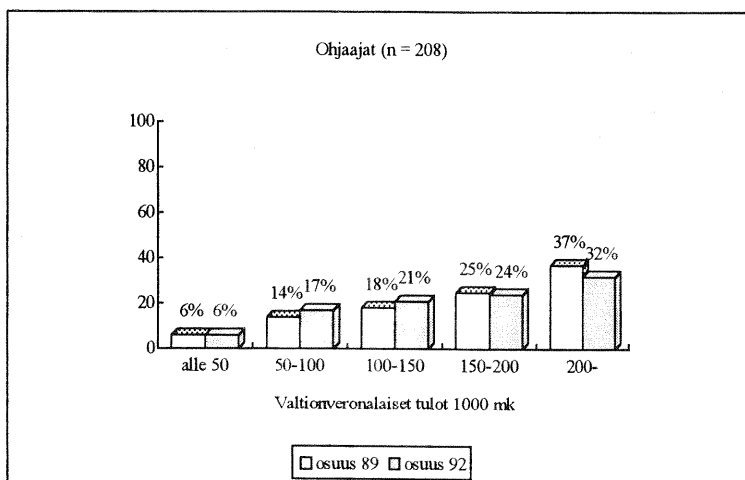
Tuloluokittainen tarkastelu antaa hieman tarkemman kuvan eri ammattiryhmien tulorakenteesta. Kuvioissa 9 – 14 esitetään eri ammattiryhmien sekä koko tutkimusjoukon jakautuminen tuloluokkiin valtionveronalaisten tulojen mukaan vuonna 1989 ja 1992 (tuloluokat on indeksoitu vuoden 1992 arvoon).

Kuviot 9 – 14. Näyttämötaiteen eri ammattiryhmien valtionveronalaiset tulot tuloluokittain vuosina 1989 ja 1992

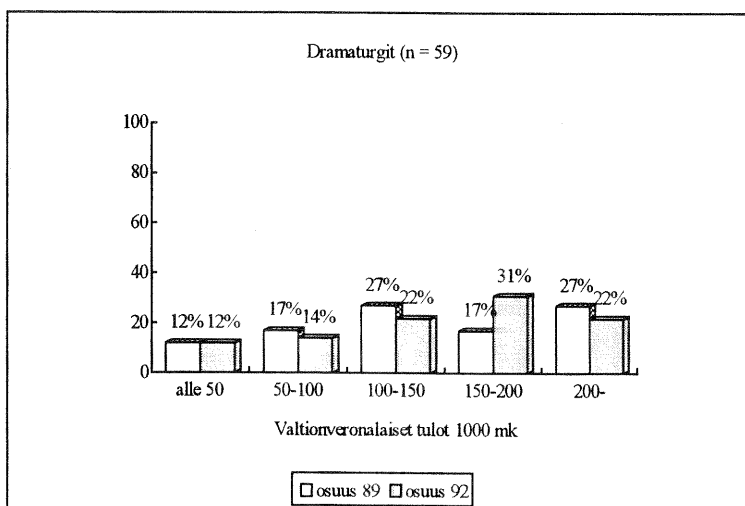


Näyttelijöiden osuudet eri tuloluokissa ovat pysyneet miltei samoina molempina tutkimusvuosina. Yli puolella (51 %) näyttelijöistä tulot ovat laskeneet tutkimusvuosien välillä²⁰. Suurimmalla osalla tulojen lasku on ollut alle 30 000 mk.

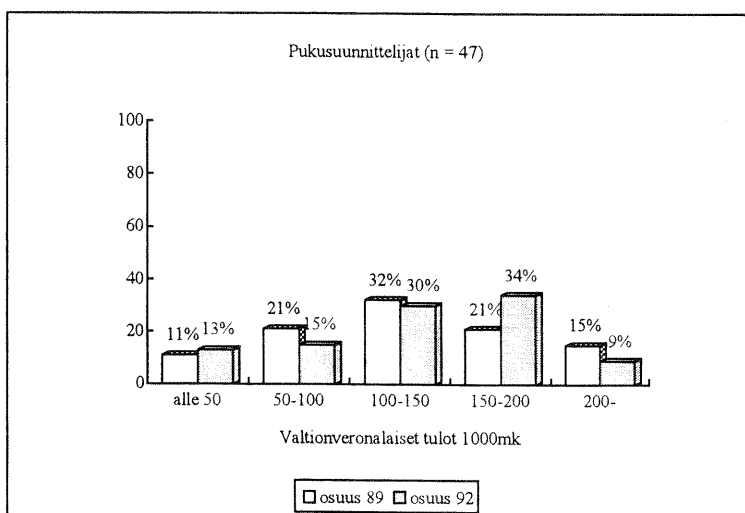
²⁰ Alle 1000 mk:n muutoksia ei ole otettu laskelmissa huomioon.



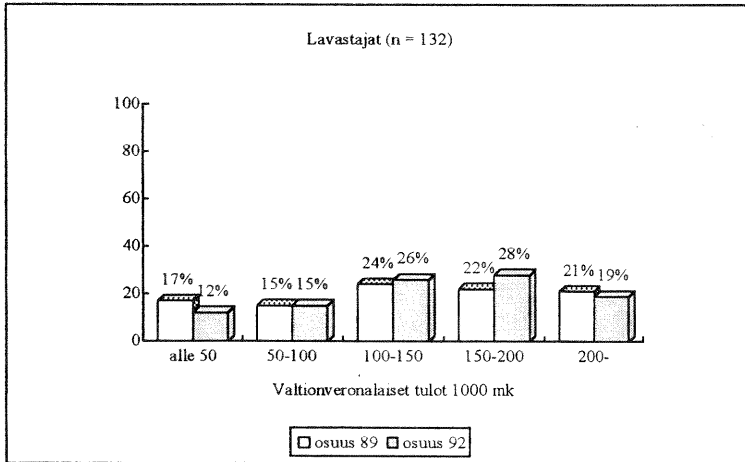
Myös ohjaajien tulojakama on kahtena vertailuvuonna lähes sama, alempien tuloluokkien osuus on hieman kasvanut ja korkeimpien pudonnut. Ohjaajista yli puolet (56 %) on sellaisia, joiden tulot ovat laskeneet vuoteen 1989 verrattuna. Suurimmalla osalla tulojen lasku oli 1 000 ja 50 000 markan välillä.



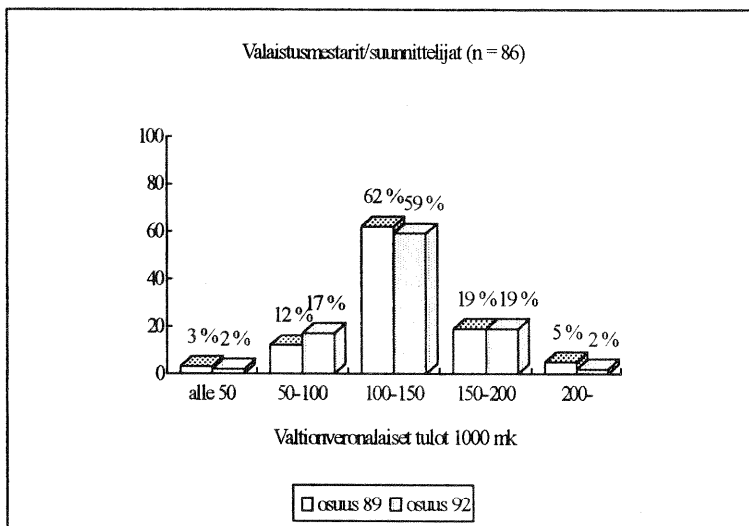
Dramaturgien sijoittumisessa eri tuloluokkiin on suurin muutos tapahtunut 150–200 000 mk ansaitsevien ryhmässä, joka on kasvanut 14 prosenttiyksikköä. Dramaturgeissa on noin 50 % sellaisia, joiden tulot ovat nousseet vuodesta 1989. Joillakin pienituloisilla nousu on ollut prosentuaalisesti erittäin suurta.



Pukusuunnittelijoiden tulotasossa on tuloluokittain tarkasteltaessa näkyvissä sama kehitys kuin dramaturgeilla. 150–200 000 markan tuloryhmään kuuluvien osuus on kasvanut yli 10 prosenttiyksikköä. Pukusuunnittelijoista yli 50 %:lla on tulotaso noussut.



Lavastajien tulojakauma on muuttunut vuodesta 1989 siten, että keskituloisten määrä on kasvanut ja suuri- ja pienituloisten osuus vähentynyt. Lavastajista 58 prosentilla tulot ovat nousseet kyseisenä kautena.

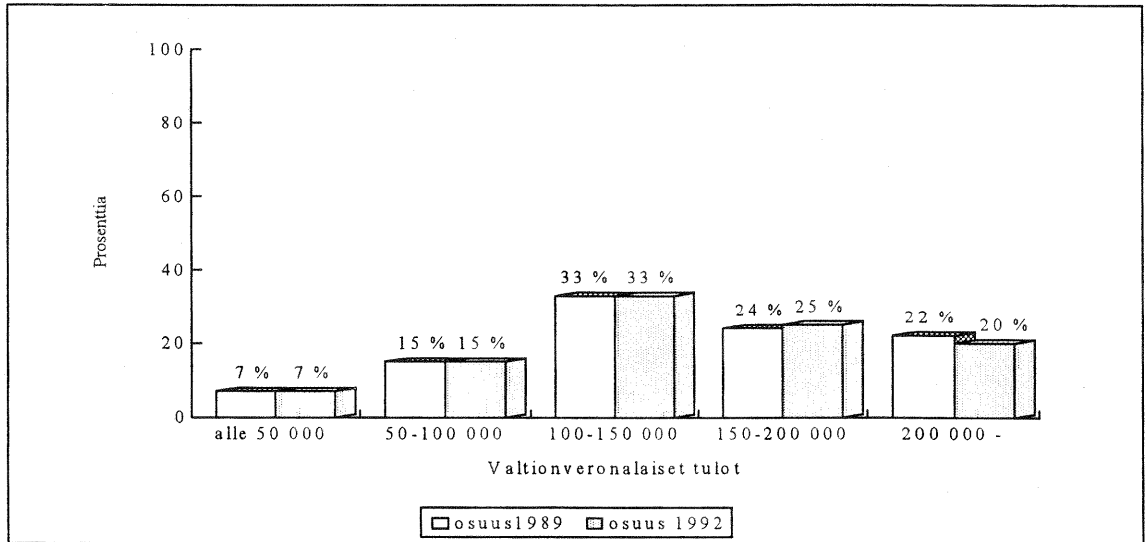


Valaistuspäälliköiden ja valo- ja äänisuunnittelijoiden tulotasossa ei ole tapahtunut suuria muutoksia. Enemmistö heistä kuuluu edelleen keskituloisten ryhmään ja muutokset jakaumissa ovat vain muutamia prosenttiyksiköjä. Yli puolella tulot ovat laskeneet. Pääosin tulojen lasku on ollut 10 000 – 50 000 mk, enimmillään yli 90 000 mk.

Teatterinjohtajia ei esitetä erikseen tuloluokittain, sillä alimpiin tuloluokkiin sijoittuu vain muutama henkilö tästä ammattiryhmästä. Johtajista peräti 70 %:lla tulot ovat nousseet kyseisten vuosien välillä.

Koko tutkimusjoukon osalta vuosien 1989 ja 1992 tulotaso näkyy kuviossa 15 (sivu 27). Tutkimusjoukon tulojakauma näyttää lähes samalta kuin 1989 ja muutenkin suhteellisen tasaiselta. Kolmannes tutkimusjoukosta sijoittui molempina tarkastelu-vuosina keskituloisten ryhmään. Ns. hyvätuloisia on tutkimusjoukosta viidennes ja pienituloisia alle 10 %. Muutokset tulojakaumassa ovat erittäin pieniä. Kaikkiaan tutkimusjoukkoon kuuluvista lähes puolella (49 %) valtionveronalaiset tulot olivat laskeneet vuodesta 1989. Keskimäärin lasku oli 41 000 mk. Useimmilla tulot olivat laskeneet 10 000 – 50 000 mk.

Kuvio 15. Näyttämötaiteilijoiden sijoittuminen tuloluokkiin valtionveronalaisten tulojen mukaan 1989 ja 1992 (vuoden 1992 arvossa)



5. SÄVELTAITEILIJAT 1992

Säveltaiteilijoiden asemaa selvittävässä tutkimuksessa (Irjala 1993) otoksena kootun tutkimusjoukon koko oli 1134 henkilöä. Tilastokeskukselta saadussa uudessa aineistossa oli joukko pienentynyt 2 prosentilla ja oli kooltaan 1115 henkilöä.

Taulukko 22. Säveltaiteilijat, tutkimusjoukko 1992 ja 1989

	Osuus tutkimusjoukosta 1992	Osuus tutkimusjoukosta 1989
SUKUPUOLI	%	%
Miehiä	79	79
Naisia	21	21
IKÄ		
Alle 35 v.	31	38
35–45	28	29
45–55	23	19
55–	17	15
JÄRJESTÖ ¹		
Elvis	7	7
Jazzliitto	15	15
Rockmuusikot	7	7
Muusikkojen liitto	39	39
Suomen Säveltäjät	7	7
Viihdemuusikot	11	11
Solo	7	7
Suomen Solistiyhdistys	7	8
Näyttelijäliiton oopperalaulajat	5	6
ASUINALUE		
Pääkaupunkiseutu	51	52
Muu Etelä-Suomi	33	32
Väli-Suomi	11	7
Pohjois-Suomi	5	9

¹ Tutkimusjoukkoon kuuluvat voivat kuulua useaan eri liittoon ja siksi järjestöjen yhteinen jäsenmäärä on suurempi kuin 1115. Tässä raportissa esitetyt tiedot koskevat niitä henkilöitä, jotka tutkimusjoukosta kuuluvat kyseiseen liittoon. He saattavat sisältyä myös jonkin toisen liiton lukuihin. Yhteensä liittoon kuuluvia on tutkimusjoukosta 89 % ja useaan liittoon kuuluvia 11 %.

Nuorten (alle 35-vuotiaiden) osuus tutkimusjoukosta on pienentynyt 7 prosenttiyksiköllä, sillä kuten luvussa 1 todettiin, mukana eivät ole vuoden 1989 jälkeen ammattiin valmistuneet, vaan sama tutkimusjoukko on nyt 3 vuotta iäkkäämpää. Keski-ikänsä tutkimusjoukkoon kuuluvat olivat 43-vuotiaita vuonna 1992. Naisten osuus oli tutkimusjoukosta noin viidennes. Naisten osuus näyttäisi kuitenkin olevan lisääntymässä säveltaiteen alalla. Muusikko-lehden mukaan esimerkiksi Suomen Kansallisoopperan orkesterista on jo 40 % naisia, RSO:sta 30 % ja kaikista kaupunginorkestereista 25 %. Naisten osuuden kasvu jatkuu, sillä muusikkokoulutuksessa olevista enemmistö on naisia²¹. Myöskin musiikinopettajina toimivista suuri osa on naisia. Sen sijaan rock- ja

²¹ Muusikko -lehti, lokakuu 1996.

jazzmuusikoiden ja viihdemuusikoiden enemmistö on miehiä, samoin kapellimestareiden ja säveltäjien, sotilasmuusikoista puhumattakaan, joten orkesterimuusikoiden sukupuolijakauman muutos ei vielä vaikuta naisten osuuteen koko säveltaiteilijakunnasta. Voi kuitenkin olla, että naisten osuus saattaisi olla hieman suurempi, mikäli tässä tutkimusjoukossa olisivat mukana vuosien 1989–92 aikana alalle tulleet.

Säveltaiteilijoiden tulotietoja ei tässä raportissa esitetä ammateittain, vaan järjestöittäin. Usein säveltaiteilijat käyttävät ammattinimikettä 'muusikko', joka ei vielä selvennä esimerkiksi sitä, mistä musiikin alasta on kysymys. Järjestötietojen perusteella voidaan erottaa mm. säveltäjät ja rockmuusikot. Muista poiketen orkesterimuusikot on ryhmitelty erikseen vuoden 1989 tutkimuksen mukaisesti.

Verotustietojen mukaan opettajan ammatissa toimii 9 % tutkimusjoukosta, esimerkiksi monilla Suomen säveltäjät ry:n jäsenillä on verotusammattina opettaja, lehtori jne. (15 % Suomen Säveltäjät ry:n jäsenistä). Tutkimusjoukossa on myös yleisivistävissä oppilaitoksissa toimivia musiikinopettajia sekä pieni joukko sotilassoittajia ja kanttori-urkureita.

5.1. Säveltaiteilijoiden valtionveronalaiset tulot

Säveltaiteilijat kuuluvat taiteilijoista hyvätuloisimpiin. Tämä johtuu mm. vakinaisista työpaikoista, mahdollisuuksista sivutoimiin sekä kaupallisen musiikkialan tarjoamista mahdollisuuksista. Vuonna 1992 säveltaiteilijoiden keskimääräinen valtionveronalainen tulo oli 165 900 mk ja mediaani 146 500 mk. Keskiarvon ja mediaanin välinen ero on melko suuri. Tämä kertoo suhteellisen suurista tuloeroista tutkimusjoukon sisällä. Mikäli mediaani on pienempi kuin keskiarvo, se osoittaa, että yli puolet arvoista sijoittuu keskiarvon alapuolelle. Keskiarvoa taas voi nostaa pienissä joukoissa muutamakin hyvätuloinen.

Taulukko 23. Säveltaiteilijoiden tulot, vähennykset ja verot vuonna 1992

	Yhteensä	Keskiarvo	Mediaani
Valtionveronalaiset tulot	184 922 500	165 900	146 500
Vähennykset	23 060 600	21 400	15 200
Verotettava tulo	161 888 400	145 200	125 800
Verot ja maksut	65 024 600	58 300	45 400
Valtionveronalaiset tulot miinus verot	119 897 800	107 500	100 300

Tutkimusjoukkoon kuuluvista säveltaiteilijoista yli neljännes sijoittuu tulotasoltaan 100 000–150 000 markkaa ansaitsevien ryhmään. Yhtä suuri osuus tutkimusjoukosta sijoittuu ylimpään, yli 200 000 vuodessa veronalaista tuloa saavien ryhmään. Alle 50 000 mk vuodessa ansainneita oli säveltaiteilijoissa vuonna 1992 alle 10 %. Tähän tulo- luokkaan kuuluvia oli suurin määrä (17 %) alle 35-vuotiaissa säveltaiteilijoissa. Suo-

men säveltäjät ry:n jäsenistä ja Näyttelijäliittoon kuuluvista oopperalaulajista yli puolet ansaitsi vuodessa 200 000 mk tai enemmän. Oopperalaulajien kohdalla korkea tulotaso on sikäli ymmärrettävä, että he työskentelevät kuukausipalkkaisina työntekijöinä. Freelancereina työskentelevien palkkiot ovat myös melko suuret tällä alalla. Sen sijaan säveltäjät näyttävät vastoin odotuksia usein työskentelevän myös muussa työssä kuin pelkästään vapaana taiteilijana. Heidän tulotasonsakin viittaa siihen. Vaikka säveltäjät ovat yksi parhaiten apurahoitetuista ryhmistä, tässä tulokategoriassa (valtionveronalaiset tulot) eivät vielä apurahat näy niiden verottomuuden vuoksi. Säveltäjien veronalainen tulo on siis palkka- tai palkkiotuloa, tekijänoikeustuloa jne. Monet säveltäjät työskentelevät verotustietojen perusteella opettajina, jotkut toimivat myös kapellimestareina. Säveltäjistä runsas 10 % ansaitsi vuonna 1992 alle 50 000 mk veronalaista tuloa. Tämä ryhmä koostuu pääasiassa apurahalla olevista ja vapaina taiteilijoina toimivista säveltäjistä.

Taulukko 24. Säveltaiteilijoiden sijoittuminen tuloluokkiin valtionveronalaisten tulojen mukaan

	VALTIONVERONALAISET TULOT 1000 MK /PROSENTTIOSUUDET					N
	alle 50	50-100	100-150	150-200	200 -	
SUKUPUOLI						
Miehet	8	16	24	23	29	884
Naiset	13	21	31	18	16	231
IKÄ						
Alle 35	17	26	31	17	9	344
35-45	7	12	28	21	32	316
45-55	7	11	16	29	37	258
55-	3	16	26	22	34	197
ASUINALUE						
Pääkaupunkiseutu	7	18	22	21	32	569
Muu Etelä-Suomi	12	14	28	22	25	373
Väli-Suomi	11	16	37	24	13	119
Pohjois-Suomi	7	26	33	26	7	54
JÄRJESTÖ						
Elvis	5	14	19	20	42	79
Jazzliitto	12	26	24	16	22	165
Näyttelijäliiton oopperalaulajat	4	4	22	13	57	54
Rockmuusikot	12	19	33	17	19	78
Solistiyhdistys	10	6	20	23	41	83
Solo	6	18	15	13	48	82
Muusikkojen liitto	9	15	32	26	18	440
Suomen Säveltäjät	11	5	11	21	52	84
Viihdemuusikot	8	28	26	22	17	125
APURAHOITUS						
Ei apurahaa	10	17	27	21	26	992
On apuraha	7	16	20	24	33	123
KAIKKI	9	17	26	22	26	1 115

Taulukossa 25 tarkastellaan säveltaiteilijoiden ja eräiden vertailuryhmien *ansiotuloja* (= yrittäjä - ja palkkatulot yhteensä). Säveltaiteilijoiden ansiotulot ovat hieman alhaisemmat kuin ylempien toimihenkilöiden, mutta huomattavasti korkeammat kuin esimerkiksi yrittäjien ja vapaiden ammattien harjoittajien. Tutkimusjoukon eri alaryhmien välillä ei ollut tässä suhteessa eroja.

Taulukko 25. Säveltaiteilijoiden ja eräiden muiden ryhmien ansiotulot 1992

	Keskiarvo mk	Mediaani mk
Kaikki ammatissa toimivat	110 900	102 700
Yrittäjät	82 000	64 100
Vapaiden ammattien harjoittajat	105 600	91 800
Palkansaajat	116 400	106 600
Ylemmät toimihenkilöt	176 100	161 100
Alemmat toimihenkilöt	103 400	101 800
<i>SÄVELTAITEILIJAT</i>	<i>163 200</i>	<i>144 400</i>

Lähde : Tulonjakotilasto 1992/Tilastokeskus.

5.2. Tekijänoikeustulot

Säveltaiteilijoille maksetaan tekijänoikeuskorvausta siitä, että heidän teoksiaan levitetään julkisesti sekä siitä, että niitä voidaan tallentaa ja kopioida. Tutkimusjoukkoon kuuluvat säveltaiteilijat olivat saaneet vuonna 1992 tekijänoikeuskorvauksia yhteensä yli 10 mmk. Tekijänoikeusmaksut ovatkin säveltaiteilijoille yksi keskeinen tulolähde²². Suomen Säveltäjät ry:n kuuluvista taiteilijoista enemmistö oli saanut tekijänoikeuskorvausta vuonna 1992. Niin ikään Elvis ry:n kuuluvista säveltäjistä ja sovittajista yli puolet on saanut tekijänoikeuskorvauksia. Orkesterimuusikoille tekijänoikeuskorvaukset eivät muodosta merkittävää tulolähdettä, sillä heistä vain vajaa viidennes oli saanut kyseistä tuloa ja korvaussummat olivat paria poikkeusta lukuunottamatta erittäin pieniä.

²² Ks. mm. Irjala 1993:80.

Taulukko 26. Säveltaiteilijoiden saamat ennakonpidätyksen alaiset tekijänoikeuskorvaukset vuonna 1992

	Saajien %-osuus	Keskiarvo	Mediaani	Yht mk	N
SUKUPUOLI					
Miehet	33	31 700	7 900	9 360 300	884
Naiset	17	18 100	2 000	723 100	231
IKÄ					
Alle 35	27	14 700	3 500	1 348 300	344
35-45	32	27 800	7 500	2 803 700	316
45-55	28	35 100	8 500	2 488 600	258
55-	36	48 500	9 300	3 442 900	197
ASUINALUE					
Pääkaupunkiseutu	38	33 500	7 500	7 335 600	569
Muu Etelä-Suomi	24	28 400	5 800	2 524 300	373
Väli-Suomi	12	12 800	6 000	179 900	119
Pohjois-Suomi	24	3 400	700	43 600	54
JÄRJESTÖ					
Elvis	57	65 300	24 700	2 936 500	79
Jazzliitto	39	20 900	8 000	1 335 500	165
Muusikkojen liitto	16	15 600	700	1 122 500	440
<i>orkesterimuusikot</i>	19	2 300	280	42 800	99
Rockmuusikot	38	23 100	12 000	693 000	78
Solistiyhdistys	25	15 000	4 500	315 500	83
Solo	35	55 800	19 300	1 618 900	82
Suomen Säveltäjät	63	59 200	18 400	3 138 700	84
Viihdemuusikot	34	12 100	1 900	508 700	125
Näyttelijäliiton oop- peralaulajat	26	13 800	1 700	192 500	54
KAIKKI	30	30 100	6 600	10 083 400	1 115

Tekijänoikeuskorvausten (ennakonpidätyksen alaisten²³) osuus valtionveronalaisista tuloista oli korvausta saaneilla keskimäärin 12 %. Enimmillään tekijänoikeuskorvaukset muodostivat 98 % veronalaisista tuloista.

5.3. Eläketulot ja työttömyystuki

Vuonna 1992 *eläketuloja* sai kaikkiaan 14 % tutkimusjoukosta. Säveltaiteilijoiden osalta ei taiteilijaeläkkeen saajia ole selvitetty erikseen. Taiteilijaeläke sisältyy tässä aineistossa valtionveronalaisiin tuloihin. Huomiota kiinnittää säveltaiteilijoiden kohdalla se, että eläketulot ovat melko suuret ja mediaanit ovat usein korkeampia kuin keskiarvot. Tämä osoittaa, että yli puolet joukosta on sellaisia, joilla eläketulo on keskiarvoa suurempi. Koko väestön eläkkeensaajien keskieläke oli Eläketurvakeskuksen mukaan vuonna 1992 noin 67 000 mk vuodessa.

²³ Ns. kollektiivikorvauksena kerättävät ja stipendeinä myönnettävät tekijänoikeuskorvaukset eivät sisälly verotietoihin. Vain suoraan oikeudenhaltijalle maksettava tekijänoikeuskorvaus on ennakonpidätyksen alaista.

Taulukko 27. Tutkimusjoukkoon kuuluvien säveltaiteilijoiden eläketulot vuonna 1992

	SAAJIA (LKM)		KAIKKI ELÄKETULOT		
	Kansaneläke	Työeläke	Keskisarvo	Mediaani	Eläkkeensaajia
SUKUPUOLI					
Miehet	92	109	119 100	122 900	111
Naiset	26	37	101 300	114 700	40
JÄRJESTÖ					
Elvis	12	14	103 100	114 200	14
Jazzliitto	-	*	*	*	2
Muusikkojen liitto	46	60	105 200	103 000	61
<i>orkesterimuusikot</i>	6	8	80 400	76 900	8
Rockmuusikot ¹	0	0	0	0	0
Solistiyhdistys	13	12	156 700	145 400	14
Solo	-	6	*	*	6
Suomen Säveltäjät	18	19	165 400	162 900	20
Viihdemuusikot	16	17	70 400	58 600	18
Näyttelijäliiton oop- peralaulajat	16	25	131 500	129 600	26
Kaikki	118	146	114 400	119 000	151

* Alle 5 henkilöä. ¹ Rockmuusikot ovat nuoria, joten heidän joukossaan ei ole vielä ketään eläketuloja saavaa.

Työttömyyspäivärahan saaneita tutkimusjoukkoon kuuluvissa säveltaiteilijoissa oli vuonna 1992 kaikkiaan 15 %. Koko työvoiman työttömyysaste oli 13 %.

Taulukko 28. Työttömyyspäivärahaa saaneet säveltaiteilijat vuonna 1992²⁴

	Osuus %	N
SUKUPUOLI		
Miehet	16	832
Naiset	11	214
IKÄ		
Alle 35 v.	21	344
35-45	16	316
45-55	13	258
55-	4	128
JÄRJESTÖ		
Elvis	15	74
Jazzliitto	21	165
Muusikkojen liitto	13	412
Rockmuusikot	35	78
Solistiyhdistys	1	73
Solo	15	82
Suomen Säveltäjät	3	71
Viihdemuusikot	25	123
Näyttelijäliiton oopperalaulajat	6	54
KAIKKI	15	1046

²⁴ Laskelmissa eivät ole mukana 65 vuotta täyttäneet.

Eniten työttömyyspäivärahaa saaneita oli rockmuusikoiden joukossa (yli kolmannes), myös viihdemuusikoiden ja jazzmuusikoiden ryhmissä työttöminä olleiden osuudet olivat melko suuria. Sen sijaan Suomen Säveltäjiin ja Solistiyhdistykseen kuuluvien kohdalla ei työttömyydestä juurikaan voida puhua. Toisaalta, vapaana säveltäjänä toimivan voi olla vaikeaa sekä ilmoittautua työttömäksi että saada työttömyyskorvausta. Koko tutkimusjoukossa työttömyyskorvausta saaneiden osuus on hieman suurempi kuin koko väestön työttömyysaste.

Taulukko 29. Säveltaiteilijoiden työttömyyspäivärahan suuruus vuonna 1992

	MK
Keskiarvo mk	24 100
Mediaani mk	18 900
Max mk	93 300
Min mk	800

Säveltaiteilijoiden saaman työttömyyspäivärahan osuus valtionveronalaisesta tulosta oli keskimäärin 31 % ja enimmillään yli 90 %. Työttömyyspäivärahaa saaneet säveltaiteilijat sijoittuvat tuloluokkiin suhteellisen tasaisesti, eniten (yli 60 % päivärahaa saaneista) heitä on kuitenkin 50 – 150 000 mk ansaitsevien ryhmässä (taulukko 30).

Taulukko 30. Työttömyyspäivärahaa saaneiden säveltaiteilijoiden sijoittuminen tuloluokkiin valtionveronalaisten tulojen mukaan

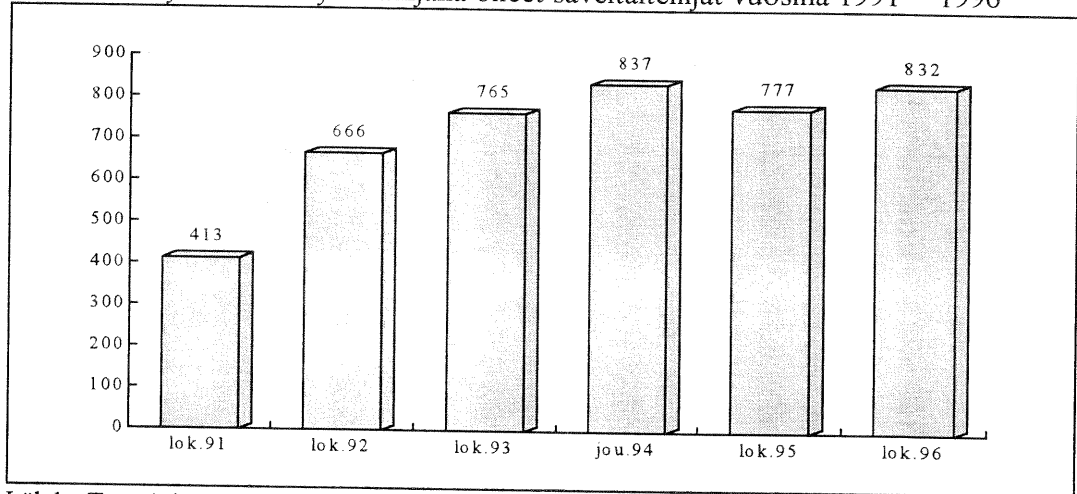
VALTIONVERONALAINEN TULO MK	LKM	PROSENTTIA
alle 50	24	15
50–100	57	36
100–150	47	29
150–200	19	12
200–	13	8
Yhteensä	160	100

Työministeriön tilastojen mukaan työttömänä työnhakijana olevien säveltaiteilijoiden määrä on vuonna 1996 yli kaksinkertainen verrattuna vuoteen 1991²⁵. Muusikoiden osalta työttömyys on kasvanut eniten. Muusikoiden joukossa eniten työttömiä työnhakijoita oli näppäilysoittimia, lyömäsoittimia ja kosketinsoittimia soittavien muusikoiden joukossa eli kyseessä lienevät lähinnä rock- ja viihdemuusikot, kuten kitaristit, rumpalit jne.²⁶

²⁵ Työministeriö on tilastoinut työttömiä työnhakijoita ammattittain vasta vuodesta 1991.

²⁶ Tätä johtopäätöstä tukevat mm. Sibelius-Akatemian selvitykset valmistuneiden työllistymisistä. SibA:n selvitysten mukaan valmistuvat orkesterimuusikot työllistyvät yli 90 prosenttisesti.

Kuvio 16. Työttömänä työnhakijana olleet säveltaiteilijat vuosina 1991 – 1996



Lähde: Työministeriö/tilastot.

Kuvio 17. Säveltaiteilijoiden työttömyys ammateittain



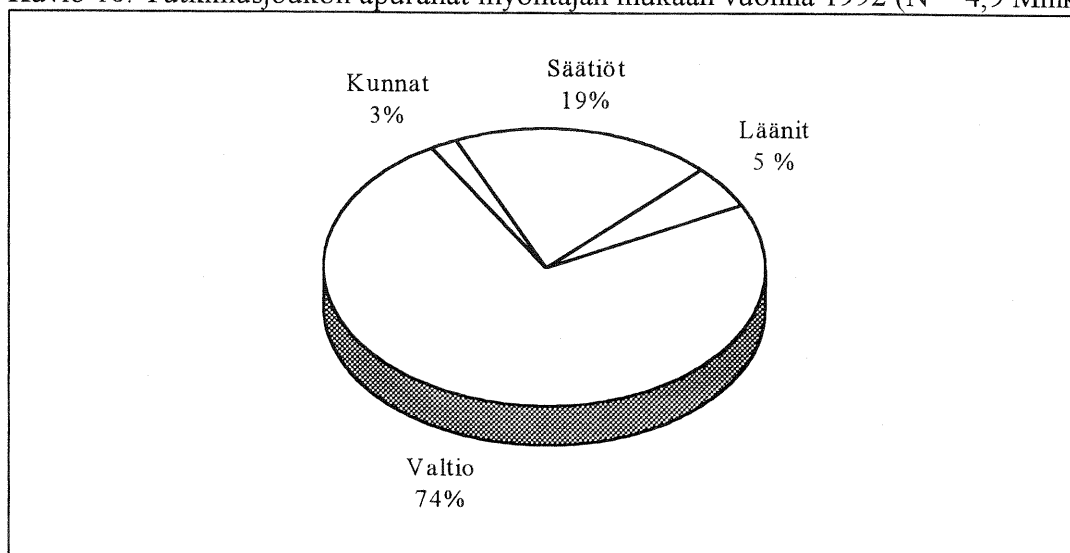
* Työministeriössä muusikot on ryhmitelty alaryhmiin instrumentin mukaan. Taulukkoon on laskettu yhteismäärä.

Lähde: Työministeriö/tilastot.

5.4. Apurahatulot ja kokonaistulot

Apurahatiedot koskevat *tutkimusjoukon vuonna 1992 saamia* apurahoja. Kyseessä eivät siis ole säveltaiteelle vuonna 1992 myönnetyt apurahat, joista esitetään tietoja luvussa 3. Kaikkiaan tutkimusjoukkoon kuuluvat säveltaiteilijat saivat vuonna 1992 apurahoja yhteensä 4,9 miljoonaa markkaa. Valtion osuus apurahojen markkamäärästä oli ylivoimaisesti suurin, kuten aikaisempanakin tutkimusvuonna. Säätiöiden osuus on laskenut vuodesta 1989, jolloin se oli 32 % suorasta tuesta. Laman alkaessa osa säätiöistä on vähentänyt tukeaan, ja toisaalta säätiöillä ei ole eri taiteenaloille yhtä vakiintuneita kiintiöitä kuin valtion taidehallinnolla. Kuntien ja läänien kautta saadut apurahat ovat markkamäärältään marginaalisia.

Kuvio 18. Tutkimusjoukon apurahat myöntäjän mukaan vuonna 1992 (N = 4,9 Mmk)



Koko tutkimusjoukosta apurahan saajien osuus on varsin pieni, vain 13 %. Miehistä hieman naisia useampi on saanut apurahan, kuten aikaisempanakin tutkimusvuonna. Eri järjestöihin kuuluvista parhaiten apurahoitettuja ovat olleet Suomen Säveltäjät ry:n kuuluvat (39 %). Myöskin Suomen Jazzliittoon kuuluvista lähes kolmannes oli saanut jonkin apurahan vuonna 1992. Taidesäveltäjät ja jazzmuusikot, jotka edustavat epäkaupallista musiikkia eivät Suomessa tulisi toimeen pelkästään markkinoiden varassa. Sen sijaan viihdemusiikin alalla toimivat eivät usein haekaan apurahoja, sillä heillä on mahdollisuuksia myös kaupalliseen menestykseen jopa Suomen kokoisella markkina-alueella. Kaiken kaikkiaan apurahoitettujen osuus on pysynyt lähes samana verrattuna vuoteen 1989. Rockmuusikoiden joukossa apurahoja saaneiden osuus on kasvanut 6 prosenttiyksikköä, samoin orkesterimuusikoiden. Muissa ryhmissä muutokset ovat vain joitakin prosenttiyksikköjä.

Taulukko 31. Apurahan saajien osuus tutkimusjoukosta

	Osuus 1992 %	Osuus 1989 %
SUKUPUOLI		
Miehet	14	14
Naiset	9	10
IKÄ		
Alle 35v	14	16
35-45	18	14
45-55	12	13
55-	3	7
JÄRJESTÖ		
Elvis	18	16
Jazzliitto	30	28
Rockmuusikot	18	12
Muusikkojen liitto	5	6
<i>Orkesterimuusikot</i>	16	10
Viihdemuusikot	3	9
Solo	5	6
Solistiyhdistys	27	29
Suomen säveltäjät	39	42
Näyttelijäliiton oopperalaulajat	6	10
KAIKKI	13	14

Taulukossa 32 (sivu 38) näkyvät eri alaryhmien apurahan saajat sekä apurahan suuruus. Naisten osuus apurahojen markkamäärästä on vain 10 % vaikka naisia on tutkimusjoukosta runsas viidennes. Markkamääräisesti suurimman apurahapotin ovat saaneet Suomen Säveltäjät ry:n ja Jazzliittoon kuuluvat henkilöt. Viihdemuusikoilla ja kevyen musiikin solisteilla (Solo ry) sekä oopperalaulajilla apurahat ovat hyvin pieniä ja apurahan saaneita niin vähän, ettei taulukossa esitetä keskiarvoja ja mediaaneja näiden ryhmien osalta. Apurahat jakautuvat melko tasaisesti eri tuloryhmiin kuuluvien henkilöiden välille, jakaumat ovat tasaisempia kuin vuonna 1989. Korkeimpiin tulo- luokkiin kuuluvien taiteilijoiden joukossa on kuitenkin hieman enemmän apurahan saajia kuin alemmissä tuloluokissa. Tämä viittaa siihen, että taiteellisista ansioista myönnettävät apurahat ohjautuvat niille, jotka joko tulevat toimeen taiteellaan tai ovat ansioituneet myös muulla alalla (palkkatulot).

Taulukko 32. Apurahan saajien osuus eri alaryhmistä sekä apurahojen markkamäärä

	Saajien osuus %	Keskiarvo mk	Mediaani mk	Summa	N
SUKUPUOLI					
Miehet	14	36 700	25 000	4 446 400	884
Naiset	9	20 200	10 000	424 700	231
ASUINALUE					
Pääkaupunkiseutu	15	36 100	25 000	3 142 000	569
Muu Etelä-Suomi	9	37 700	33 300	1 322 000	373
Väli-Suomi	14	22 200	10 000	377 100	119
Pohjois-Suomi	6	*	*	30 000	54
IKÄ					
alle 35	14	28 600	15 000	1 345 700	345
35-45	18	32 500	18 000	1 885 500	316
45-55	12	43 200	33 300	1 340 300	258
55-	3	49 900	66 700	299 700	196
JÄRJESTÖ					
Elvis	18	28 400	10 000	398 200	79
Suomen säveltäjät	39	58 100	66 700	1 918 200	84
Jazzliitto	30	38 000	33 300	1 863 300	165
Rockmuusikot	18	19 300	10 000	270 000	78
Muusikkojen liitto	5	21 300	10 000	512 000	440
<i>Orkesterimuusikot</i>	16	26 100	15 000	418 100	99
Viihdemuusikot	3	*	*	150 200	125
Solo	5	*	*	61 000	82
Solistiyhd	27	31 400	17 500	691 100	83
Näyttelijäliiton oopperalaulajat	6	*	*	37 200	54
KAIKKI	13	34 300	20 000	4,9 mmk	1115

* Alle 5 henkilöä.

Taulukko 33. Säveltaiteen apurahan saajat tuloluokittain 1992

Vvatulo mk	Saajia %	Keskiarvo	Mediaani	Yht mk
alle 50 000	8	31 200	23 200	249 700
50-100 000	13	25 700	20 000	643 000
100-150 000	10	43 000	48 900	1 291 000
150-200 000	14	31 200	12 100	1 028 200
200 000 -	16	36 100	26 700	1 659 300
Kaikki	13	34 300	20 000	4 871 200

Seuraavassa tarkastellaan (verottomien) apurahojen merkitystä säveltaiteilijoiden tulotasolle. Tämän selvittämiseksi tutkimusjoukkoon kuuluvien nettotuloista on laskettu apurahojen prosentuaalinen osuus.

Taulukko 34. Tutkimusjoukkoon kuuluvien säveltaiteilijoiden nettotulojen keskiarvo ja mediaani sekä apurahojen osuus nettotuloista

	Keskiarvo mk	Mediaani mk	Apurahan osuus nettotulosta %	N
SUKUPUOLI				
Miehet	117 000	107 900	4	884
Naiset	129 600	85 800	2	231
IKÄ				
Alle 35	88 200	81 900	4	344
35–45	121 100	112 500	5	316
45–55	130 400	117 300	4	258
55–	112 100	98 900	1	197
ASUINALUE				
Pääkaupunkiseutu	120 500	109 700	4	569
Muu Etelä-Suomi	106 100	100 600	3	373
Väli-Suomi	95 100	95 400	3	119
Pohjois-Suomi	90 900	90 300	0	54
JÄRJESTÖ				
Elvis	133 300	123 900	3	79
Jazzliitto	108 800	96 400	9	165
Näyttelijäliiton oopperalaulajat	145 400	137 000	0	54
Rockmuusikot	100 300	90 600	3	78
Solistiyhdistys	133 800	122 300	6	83
Solo	137 900	127 000	1	82
Muusikkojen liitto	98 400	97 700	1	440
<i>Orkesterimuusikot</i>	<i>116 900</i>	<i>108 500</i>	<i>4</i>	<i>99</i>
Suomen säveltäjät	167 300	162 700	13	84
Viihdemuusikot	93 600	92 000	1	125
KAIKKI	111 500	102 300	4	1115

Kaiken kaikkiaan koko tutkimusjoukolle apurahoilla ei juurikaan ole merkitystä tulotason kannalta. Ainoastaan Suomen Säveltäjät ry:n kuuluvilla säveltaiteilijoilla apurahan osuus nettotulosta ylittää 10 %. Tilanne muuttuu, kun tarkastellaan pelkästään apurahan saaneita säveltaiteilijoita (taulukko 35, sivu 40). Suurimmalla osalla apurahan saaneista säveltäjistä on valtion taiteilija-apuraha.

Taulukko 35. Apurahaa saaneiden säveltaiteilijoiden nettotulojen keskiarvo ja mediaani sekä apurahojen osuus nettotuloista

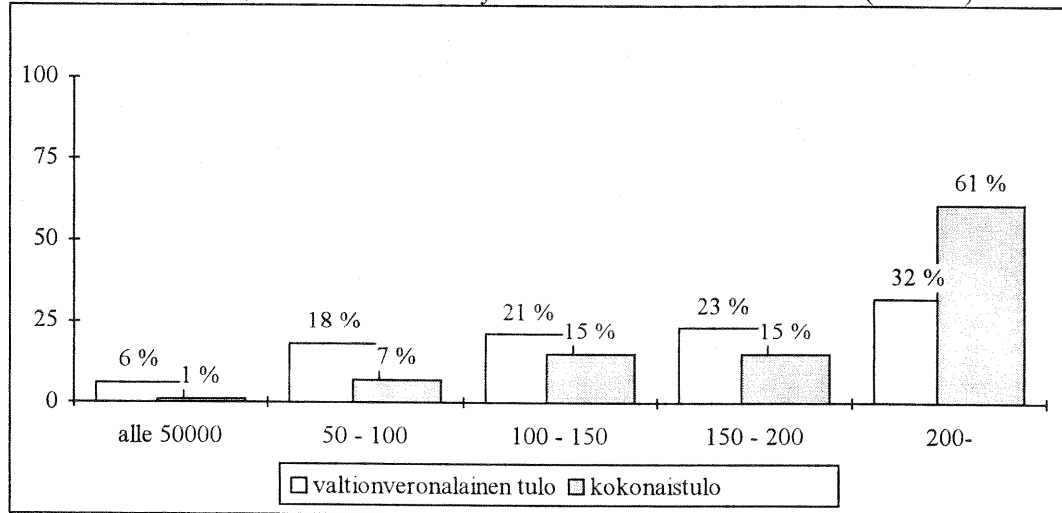
	Keskiarvo mk	Mediaani mk	Apurahan osuus nettotulosta %	N
SUKUPUOLI				
Miehet	156 000	157 400	24	121
Naiset	118 600	114 300	17	21
IKÄ				
Alle 35	122 400	117 300	23	47
35–45	164 900	159 800	20	58
45–55	160 300	165 500	27	31
55–	180 100	175 200	28	6
ASUINALUE				
Pääkaupunkiseutu	158 500	152 800	23	87
Muu Etelä-Suomi	148 700	148 300	25	35
Väli-Suomi	119 100	118 900	19	17
Pohjois-Suomi	*	*	*	3
JÄRJESTÖ				
Elvis	154 800	141 000	18	14
Jazzliitto	143 100	137 100	27	49
Näyttelijäliiton oopperalaulajat	*	*	*	3
Rockmuusikot	128 800	124 400	15	14
Solistiyhdistys	149 100	147 600	21	22
Solo	*	*	*	4
Muusikkojen liitto	138 300	132 000	15	24
<i>Orkesterimuusikot</i>	<i>172 100</i>	<i>162 700</i>	<i>15</i>	<i>16</i>
Suomen säveltäjät	199 600	193 700	29	33
Viihdemuusikot	*	*	*	4
KAIKKI	150 500	147 400	23	142

* alle 5 henkilöä.

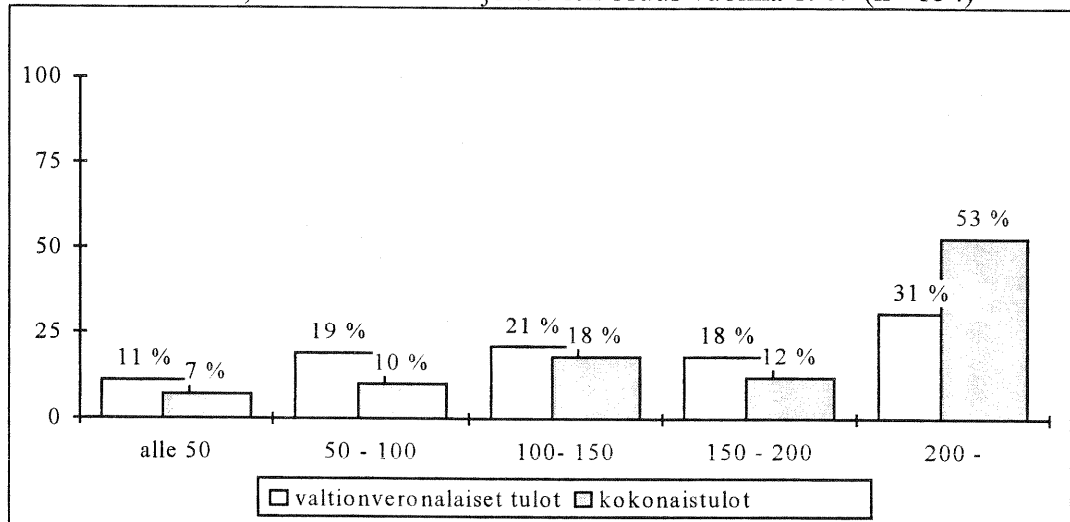
Verovapaat apurahat ovat monelle taiteilijalle merkittävä tulolähde. Kuten edellä kävi ilmi, joillekin taiteilijaryhmille apurahat muodostavat yli neljänneksen nettotuloista. Apurahan vaikutusta taiteilijan tulotasoon voidaan tarkastella myös ns. *kokonaistulon* avulla (ks. sivu 4). Koska kokonaistulot ovat arvioita, ne esitetään tuloluokkien tasolla. Kuvioista 19 ja 20 (sivu 41) ilmenee, mikä vaikutus apurahoilla on ollut säveltaiteilijoiden tulotasoon. 'Valtionveronalaiset tulot' -pylväs osoittaa sen tuloryhmän, johon apurahan saanut henkilö on kuulunut ennen kuin apurahat on laskettu mukaan hänen tuloihinsa. 'Kokonaistulo' -pylväs taas tuloryhmän, johon henkilö sijoittuu silloin, kun apurahat on laskettu mukaan. Kuviot osoittavat, että apuraha on nostanut pääasiassa hyvätuloisten tuloja entisestään ja vähentänyt pienituloisten osuutta tutkimusjoukosta – kuten näyttämötaiteessakin – mutta ei ole tasannut tuloja kuten joidenkin taiteilijaryhmien kohdalla on käynyt (tanssitaiteilijat, valokuvataiteilijat²⁷).

²⁷ Karhunen – Smolander 1995:73, Karttunen 1997:27.

Kuvio 19. Apurahan saaneiden säveltaiteilijoiden valtionveronalaiset tulot ja kokonaistulot tuloluokittain, eri tuloluokkiin sijoittuvien osuus vuonna 1992 (n=142)

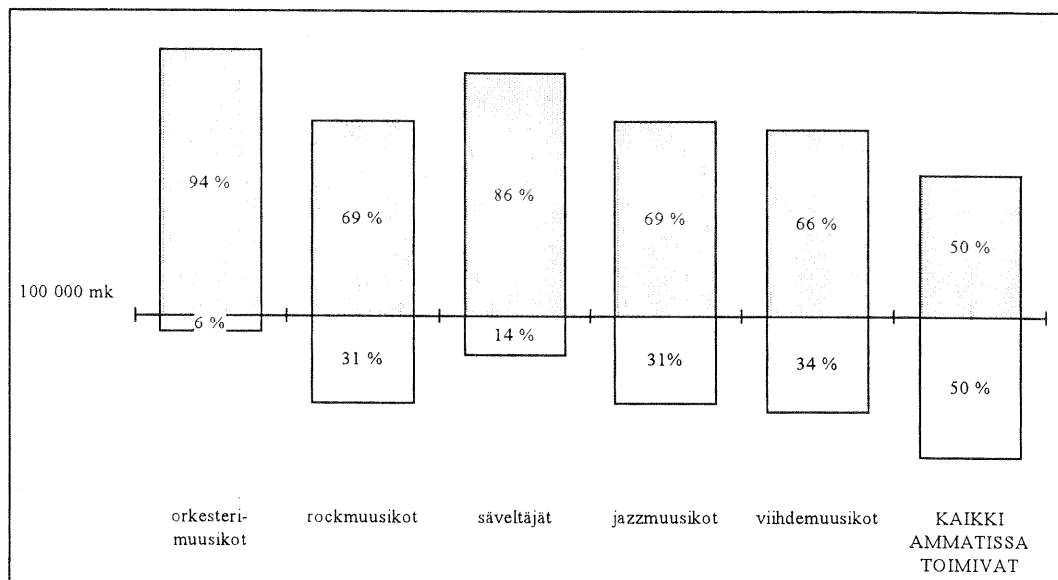


Kuvio 20. Apurahan saaneiden säveltaiteilijoiden valtionveronalaiset tulot ja kokonaistulot tuloluokittain, eri tuloluokkiin sijoittuvien osuus vuonna 1989 (n=154)



Säveltaiteilijoiden kokonaistulotaso suhteessa muun väestön tulotasoon näkyy kuviossa 21 (sivu 42). Samoin kuin näyttämötaiteilijoilla, myöskin säveltaiteilijoilla kokonaistulotaso on korkeampi kuin kaikilla ammatissa toimivilla. Koko tutkimusjoukosta alle 100 000 kokonaistulot oli vajaalla neljänneksellä. Suhteellisen suuri osuus pienituloisia (noin kolmannes) apurahatkin mukaan lukien on rock-, jazz-, ja viihdemuusikoiden joukossa. Naisista 32 % oli sellaisia, joiden kokonaistulot olivat alle 100 000 mk. Miesten vastaava osuus 22 %.

Kuvio 21. Säveltaiteilijoiden kokonaistulot verrattuna kaikkien ammatissa toimivien tuloihin



5.5. Tulotason muutos 1989 – 1992

Säveltaiteilijoiden tulotason vaikuttavat ratkaisevasti orkestereiden rahoitustilanne sekä musiikin esittämismahdollisuudet. Orkestereiden rahoituksessa ei tapahtunut suuria muutoksia kyseisinä vuosina. Keskeinen muutos tapahtui vuonna 1993 orkesterilain tultua voimaan, jolloin valtion osuus orkestereiden rahoituksesta noin kymmenkertaistui ja samalla laki antoi ikäänkuin takuun orkestereiden tuen jatkuvuudesta. Ennen lain voimaan tuloa valtion osuus orkestereiden rahoituksesta oli vain muutaman prosentin luokkaa. 1990-luvun vaihteessa alalla kritisoitiin sitä, etteivät orkestereiden määrärahat ratkaisevasti kasvaneet, vaikka orkestereiden määrä oli kasvanut 1980-lukuun verrattuna. Kuntien taloudelliset vaikeudet 1990-luvun alussa alkoivat näkyä orkestereiden lomautusuhkina ja palkankorotusten lykkäytymisinä vuonna 1991. Samoin muusikoiden työttömyys alkoi rajusti kasvaa vuonna 1991, mikä näkyi erityisesti viihde- ja ravintolamuusikoiden tilanteessa.

Taulukko 36. Säveltaiteilijoiden nettotulot vuonna 1989 ja 1992

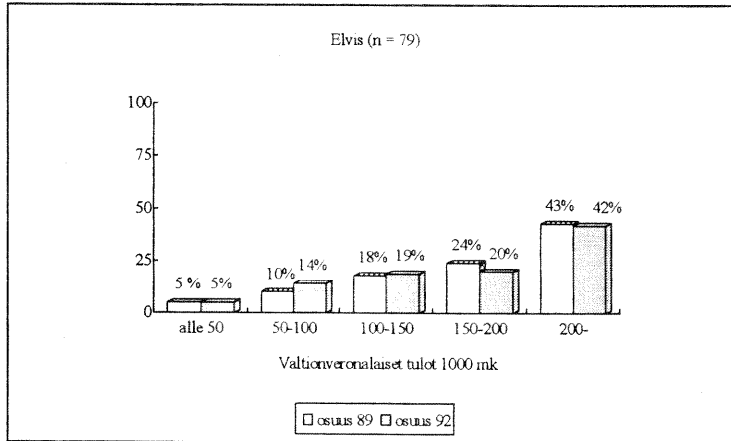
	Mediaani 1989*	Mediaani 1992	Muutos %
SUKUPUOLI			
Miehet	109 700	107 900	-2
Naiset	91 200	85 800	-6
IKÄ			
Alle 35	86 400	83 300	-4
35-45	123 800	112 500	-9
45-55	122 300	117 800	-4
55-	106 200	98 900	-7
ASUINALUE			
Pääkaupunkiseutu	111 600	109 800	-2
Muu Etelä-Suomi	103 400	100 600	-3
Väli-Suomi	90 500	95 400	5
Pohjois-Suomi	99 800	91 200	-9
JÄRJESTÖ			
Elvis	127 900	123 900	-3
Jazzliitto	105 400	96 400	-9
Rockmuusikot	84 400	90 600	7
Muusikkojen liitto	100 500	97 700	-3
<i>orkesterimuusikot</i>	<i>113 200</i>	<i>108 500</i>	<i>-4</i>
Suomen Säveltäjät	144 000	162 700	13
Solistiyhdistys	131 400	122 300	-7
Solo	134 500	127 000	-6
Viihdemuusikot	95 500	92 000	-4
Näyttelijäliiton ooppe- ralaulajat	136 500	137 000	0
KAIKKI	105 400	102 500	-3

* Indeksoitu vuoden 1992 arvoon. Pyöristetty lähimpään 100 mk:aan.

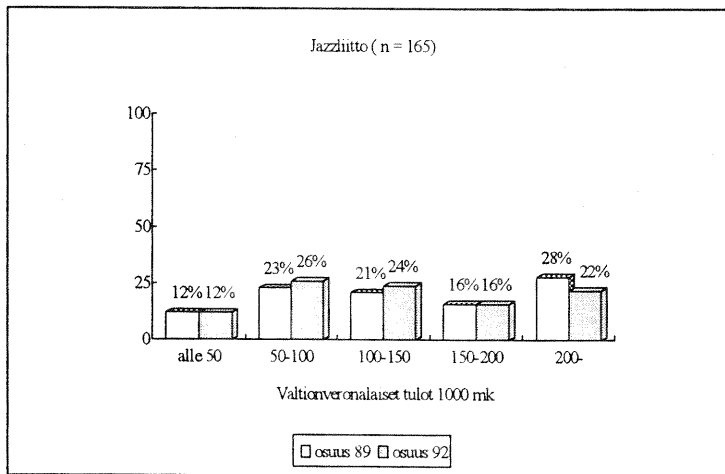
Kokonaisuudessaan säveltaiteilijoiden tulotaso ei ole muuttunut juurikaan tutkimusvuosien välillä. Tulot ovat lievästi laskeneet lähes kaikissa alaryhmissä, mutta mitään dramaattista muutosta ei ole tapahtunut. Koko tutkimusjoukon nettotulot ovat – samoin kuin näyttämötaiteilijoidenkin – 3 % alhaisemmat kuin vuonna 1989.

Seuraavassa (kuviot 37 – 45) tarkastellaan eri järjestöihin kuuluvien säveltaiteilijoiden tulotason muutoksia sen mukaan, mihin (valtioneuvonalaisten tulojen) tuloluokkaan he ovat sijoittuneet kyseisinä tutkimusvuosina.

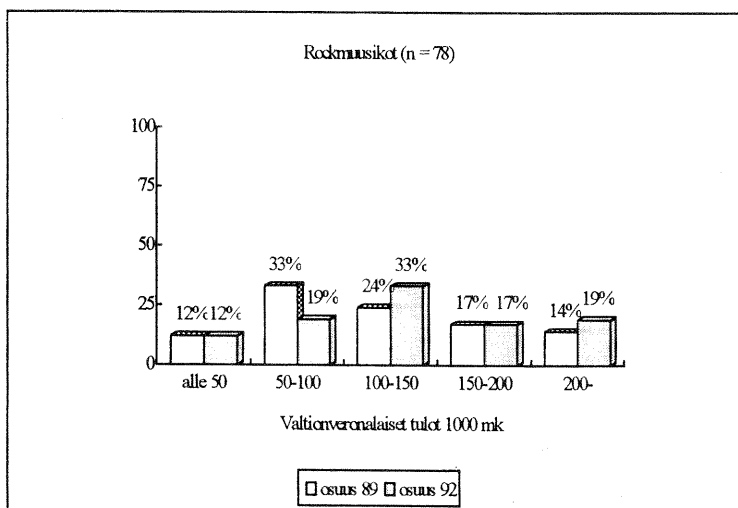
Kuviot 37 –45. Säveltaiteilijoiden valtionveronalaiset tulot tuloluokittain vuosina 1989 ja 1992 järjestöittäin



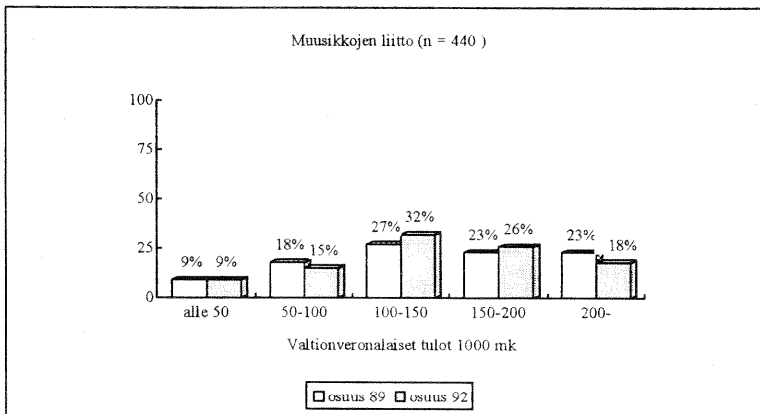
Elvis ry:n jäsenten tulotaso ja -jakauma on pysynyt tutkimusvuosien välillä lähes samana. Ylimpiin tuloluokkiin kuuluvien osuus on lievästi pienentynyt. Kaiken kaikkiaan 58 %:lla tähän ryhmään kuuluvista tulot ovat laskeneet vuoteen 1989 verrattuna.



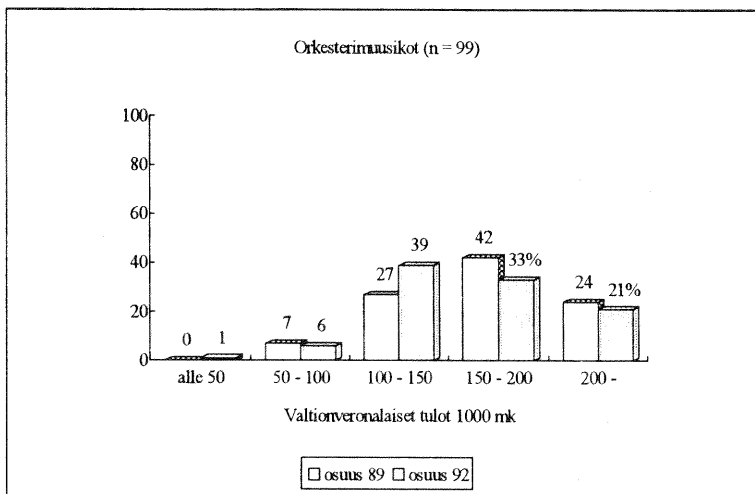
Jazzliittoon kuuluvien tulotasossa ei myöskään ole tapahtunut suuria muutoksia. Ylimpään tuloluokkaan kuuluvien osuus on pudonnut 6 prosenttiyksikköä vuodesta 1989. Jazzliittoon kuuluvista yli puolella (59 %) tulot ovat laskeneet.



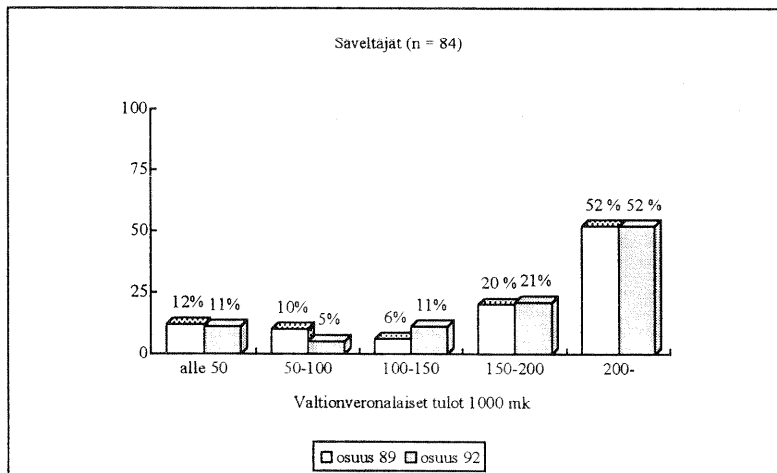
Rockmuusikoiden tulotaso on hieman noussut vuoteen 1989 verrattuna. Yli puolet (60 %) rockmuusikoista oli sellaisia, joiden tulot ovat nousseet vuosien 1989 ja 1992 välillä. Rockmuusikot ovat kuitenkin yksi pienituloisimmista ryhmistä ja näin ollen tulojen nousu näkyi helpommin.



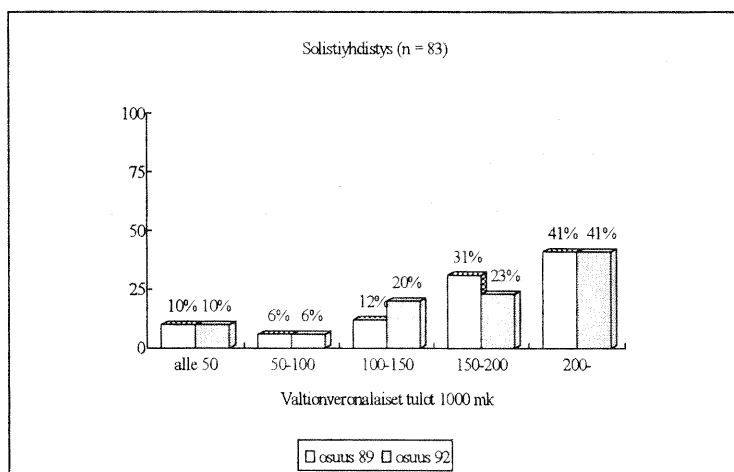
Muusikkojen liittoon kuuluvien joukossa keskituloisten osuus on noussut ja suurituloisten vähentynyt. Tulot ovat laskeneet yli puolella (56 %) Muusikkojen liittoon kuuluvista.



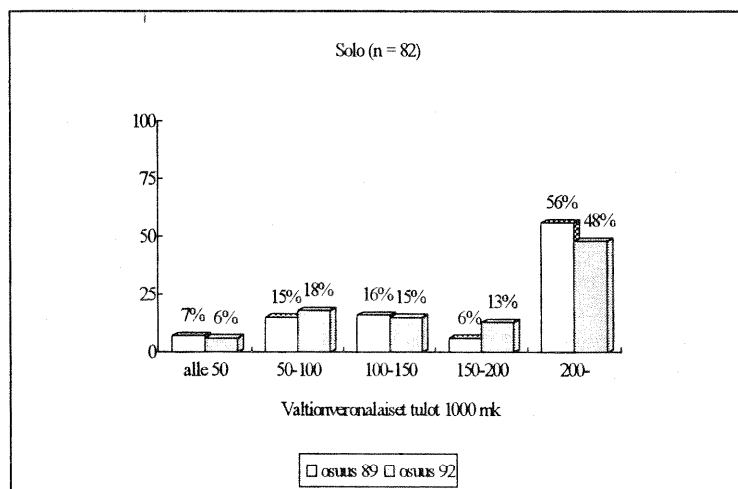
Orkesterimuusikoista korkeimpiin tuloluokkiin kuuluvien osuus on pudonnut. Orkesterimuusikoiden joukossa oli peräti 63 % sellaisia, joiden tulot ovat laskeneet tutkimusvuosien välillä.



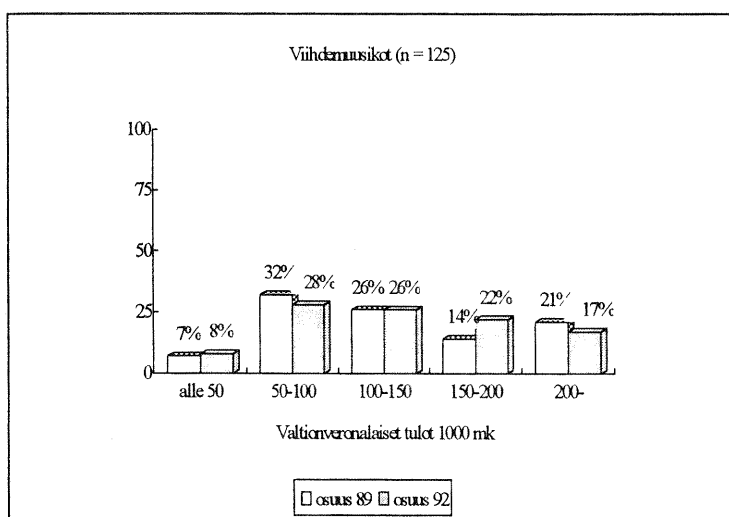
Suomen Säveltäjien jäsenkunnan joukossa keskituloisten määrä näyttää lievästi kasvaneen, mutta silti ylimmässä tuloluokassa on yli puolet säveltäjistä. 52 %:lla säveltäjistä tulot ovat nousseet vähintään 1000 mk verrattuna vuoteen 1989.



Solistiyhdistykseen kuuluvilla säveltaiteilijoilla ei ollut tapahtunut suuria muutoksia tulojakaumassa. Ainoastaan keskimäisissä tuloluokissa oli muutoksia. Tästäkin alaryhmästä yli puolet on sellaisia, joiden tulot ovat tarkasteluvuosien välillä laskeneet.

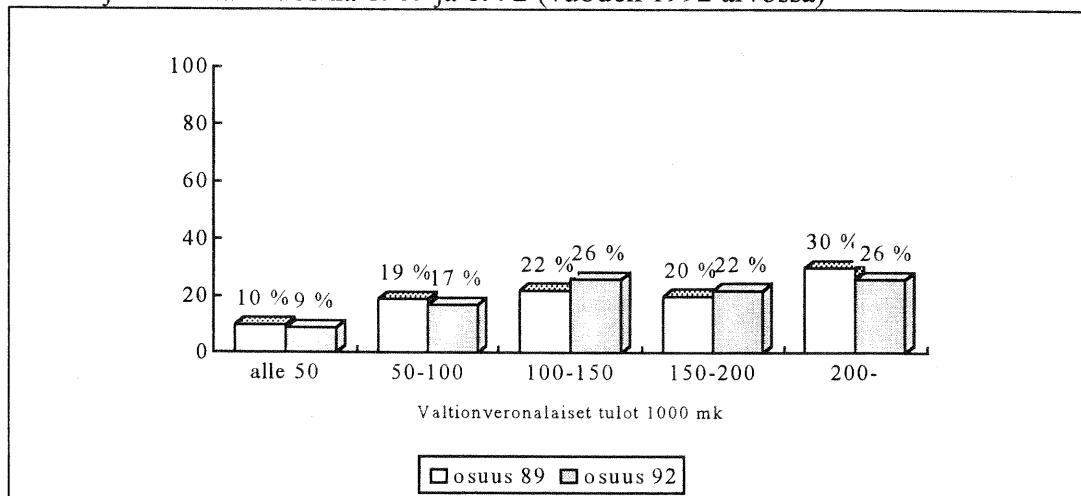


Solo ry:n kuuluvien tulotaso on yleispiirteiltään sama kuin vuonna 1989. Ylimpään tuloluokkaan kuuluvien määrä on kuitenkin pudonnut 8 prosenttiyksikköä, mutta silti heitä on edelleen lähes puolet. Yli puolella Solo ry:n kuuluvista tulotaso oli laskenut vuodesta 1989.



Viihdemuusikoilla ainoastaan 150 – 200 000 markkaa ansaitsevien määrä on kasvanut. Muilta osin tulojakauma oli lähes sama kuin vuonna 1989. Viihdemuusikoista 52 prosentilla olivat tulot laskeneet. Viihdemuusikoiden tulorakenne poikkeaa muista alaryhmistä siten, että suurin osa ryhmästä painottuu alimpiin tuloluokkiin.

Kuvio 46. Säveltaiteilijoiden (N = 1115) sijoittuminen tuloluokkiin valtionveronalais-
ten tulojen mukaan vuosina 1989 ja 1992 (vuoden 1992 arvossa)



Kaiken kaikkiaan tutkimusjoukkoon kuuluvien säveltaiteilijoiden tulotaso on vuosien 1989 – 1992 välillä muuttunut siten, että keskituloisten määrä on jonkin verran kasvanut ja korkeimpaan tuloluokkaan kuuluvien hieman pudonnut. Varsinkin sellaisissa ryhmissä, jotka ovat kärsineet työttömyydestä (erityisesti viihde- ja jazzmusiikin ammattilaiset) tulotaso on pudonnut. Kaiken kaikkiaan tutkimusjoukossa oli 52 prosenttia sellaisia, joiden valtionveronalaiset tulot ovat laskeneet tarkasteluvuosien välillä enemmän kuin 1000 mk.

6. YHTEENVETO – laman vaikutukset

Näyttämö- ja säveltaiteilijoiden tulotaso on hyvä verrattuna moniin muihin taiteilijaryhmiin. Näyttämötaiteilijoilla on edelleen vakinaisia tai määräaikaisia työsuhteita ja tästä syystä alan taiteilijoiden tulot ovat keskimääräisesti ottaen säännölliset ja palkkataso kohtalainen. Teattereissa työskenteleviä koskevat normaalit palkankorotukset, ikälisät ja ylityökorvaukset. Kuitenkin molempien taiteenalojen taiteilijoiden joukossa on ryhmiä, joilla on keskimääräistä alhaisempi tulotaso. Näitä ovat ennen kaikkea nuoret – kuten lähes kaikissa ammateissa. Näyttämötaiteessa myös freelancerit erottuvat muita pienituloisempina ryhmänä. Freelancerina toimivillakin voi olla korkea tulotaso, mutta yleensä tulot jäävät alle koko tutkimusjoukon keskiarvon mm. epäsäännöllisyytensä vuoksi. Sama koskee myös teatteriryhmissä työskenteleviä, jotka tekevät usein työtään erittäin pienellä korvauksella. Näyttämötaiteen ammattiryhmistä alhaisin tulotaso on valo- ja äänisuunnittelijoilla ja pukusuunnittelijoilla ja korkein johtajilla. Naisten ja miesten tuloerot eivät olleet näyttämötaiteessa kovin suuret, mutta eroa oli kuitenkin, sillä naisten valtionveronalaiset tulot olivat noin 85 % miesten tuloista. Koko väestön keskuudessa naisten tulojen osuus miesten tuloista oli 74 %²⁸. Työttömyyden osalta näyttämötaiteilijoiden tilanne on mennyt huonompaan suuntaan tutkimusvuosien välillä, kuten odottaa saattaakin. Työttömyyspäivärahaa saaneiden määrä oli noussut 7 prosenttiyksikköä.

Ne säveltaiteilijat, jotka työskentelevät orkestereissa tai muissa instituutioissa, ovat tulotasoltaan hyvässä asemassa. Freelancereina työskentelevien muusikoiden (jazz, rock, viihde) tulot voivat vaihdella, vaikkakaan tämän aineiston perusteella kovin suurta vaihtelua ei ole havaittavissa. Säveltäjät ja viihdemuusikot muodostavat säveltaiteilijakunnan kaksi ääripäätä, jotka edustavat sekä taloudellisesti että taidepoliittisesti hyvin erilaisia ammattikuntia. Perinteisesti yhteiskunta arvostaa vakavan musiikin säveltäjiä ja myös tukee heitä esimerkiksi omin apurahakiintiöin. Viihdemuusikot taas ovat yleensä jääneet tukitoimien ulkopuolelle. Tuloerot näiden kahden ryhmän välillä ovat suuret. Viihdemuusikoiden keskimääräiset valtionveronalaiset tulot olivat vain 57 % säveltäjien tuloista. Viihdemusiikin parissa toimivat eivät yleensä työskentele opettajina, joten myös sivutyömahdollisuudet musiikin parissa ovat heille vähäisemmät. Myöskin työttömyys on korkea viihdemuusikoiden joukossa, sillä neljännes tutkimusjoukkoon kuuluvista viihdemuusikoista oli saanut vuonna 1992 työttömyyspäivärahaa.

Rockmuusikot ovat toinen säveltaiteilijakunnan ryhmä, joka on ollut sekä tulotasoltaan että apurahoituksen osalta muita huonommassa asemassa. Ainakin taidepoliittisesti heidän asemansa on tutkimusvuosien välillä parantunut, sillä apurahoja saaneiden osuus rockmuusikoiden keskuudessa on selvästi kasvanut (12 % → 18 %). Työttömyys rockmuusikoiden keskuudessa on verotustietojen mukaan ollut vielä suurempaa kuin viihdemuusikoilla, sillä rockmuusikoista runsas kolmannes (35 %) oli saanut työttömyyspäivärahaa vuonna 1992. Tulotasoltaan rockmuusikot ovat lähellä viihdemuusikoita eli tulojanan alhaisemmassa päässä, siitähän huolimatta, että rockmuusikoiden nettotulot ovat kasvaneet 7 % vuoteen 1989 verrattuna. Euroopan Neuvoston

²⁸ Tilastollinen vuosikirja 1994:374.

asiantuntijoiden Suomen kulttuuripolitiikkaa koskevassa raportissa (vuodelta 1994) kiinnitetään huomiota sekä rockmuusikoiden alhaiseen tulotasoon että apurahamahdollisuuksien rajallisuuteen. Asiantuntijat korostivat, että apurahajärjestelmää tulisi kehittää siten, että myös rockmuusikot hakeutuisivat sen piiriin ja heidän tasapuolisesta asemastaan huolehdittaisiin²⁹. Kehitys näyttääkin olevan menossa tähän suuntaan, päätellen apurahoitettujen rockmuusikoiden osuuden kasvusta.

Laman vaikutukset näyttämö- ja säveltaiteilijoiden taloudelliseen asemaan eivät verotustietojen mukaan ole olleet suuria. Muutokset näyttämö- ja säveltaiteilijoiden tulotasossa näiden kahden vuoden välillä ovat samaa luokkaa kuin koko väestölläkin. Kaikkien ammatissa toimivien ansiotuloissa ei ollut tapahtunut lainkaan muutoksia vuosien 1989 ja 1992 välillä. Palkansaajien tulotaso oli hieman kasvanut (2 %) ja ylempien toimihenkilöiden hieman laskenut (-2 %). Sen sijaan vapaiden ammattien harjoittajien tulotaso oli pudonnut näiden vuosien välillä peräti 15 %.³⁰ Sekä näyttämö- että säveltaiteilijoiden tulotaso oli laskenut 3 % vuodesta 1989.

Suomessa näyttämö- ja säveltaiteilijoiden asema on säilynyt suhteellisen samanlaisena näiden tutkimusvuosien välillä ja itse asiassa jo parinkymmenen vuoden ajan. Kun taiteilijoiden taloudellista asemaa selvitettiin Suomessa ensimmäisen kerran 1970-luvulla, todettiin jo tuolloin, että näillä aloilla toimivien tulotaso on muihin taiteilijaryhmiin verrattuna korkea. Säveltaiteilijoiden eri alaryhmien väliset tuloerot olivat tuolloin kuitenkin hieman suuremmat kuin nykyisin.³¹ Vastaavia tuloksia on saatu myös Norjassa tehdyssä taiteilijatutkimuksessa, jonka mukaan eri taiteenalojen väliset tuloerot olivat pysyneet suurin piirtein samoina vuosien 1979 ja 1993 välillä³².

Vertailun vuoksi mainittakoon, että myöskään tanssitaiteilijoiden tulotasoon lama ei ollut vaikuttanut ratkaisevasti. Tanssitaiteilijoiden tulot olivat jopa lievästi nousseet vuosien 1989 – 1992 välillä. Sen sijaan elokuvatyöntekijöiden ja graafikoiden tuloihin lamalla näyttää olleen enemmän negatiivista vaikutusta. Elokuvatyöntekijöiden tulot olivat laskeneet 5 % ja graafikoiden jopa 13 % em. vuosien välillä.³³ Näiden tulosten perusteella näyttää siltä, että yksityisten markkinoiden varassa toimivilla aloilla laman vaikutus on suurempi kuin voimakkaasti tuetuilla korkeakulttuurisilla aloilla. Lama näkyy näyttämö- ja säveltaiteessa lähinnä työttömyyden kasvuna, mutta ei juurikaan tulotason muutoksina. Molemmilla taiteenaloilla freelancerit ja vakinaisessa työsuhteessa olevat edustavat taloudelliselta asemaltaan ääripäitä. Säveltaiteessa kuitenkin musiikin laji näyttää vaikuttavan tulotasoon enemmän kuin se, toimiiko taiteilija freelancerina vai työsuhteessa.

²⁹ Cultural Policy in Finland 1995: 69 –70, 153.

³⁰ Tulonjakotilastot 1989 ja 1992.

³¹ Hautala 1977:170, 175–176.

³² Elstad – Pedersen 1996:223.

³³ Karhunen – Smolander 1996:79–81, Oesch 1995:69, Heikkinen 1996:126.

YHTEENVETOTIETOJA

	SÄVELTAIDE	NÄYTTÄMÖTAIDE
Valtionveronalaiset tulot (keskiarvo)		
1989	149 800	137 800
1992	165 900	157 900
Nettotulot (keskiarvo)		
1989	97 800	92 600
1992	115 500	104 500
Kokonaistulo alle 50 000 mk (%-osuus)		
1989	11 %	8 %
1992	9 %	6 %
Naisten tulot miesten tuloista % (nettotulon mediaani)		
1989	84 %	96 %
1992	80 %	98 %
Apurahan saajia %		
1989	14 %	16 %
1992	13 %	12 %
Apurahan keskiarvo mk		
1989	28 600	18 100
1992	34 300	24 600
Työttömyyspäivärahaa saaneita %		
1989	9 %	9 %
1992	15 %	16 %
Tekijänoikeuskorvausta saaneita %		
1989	21 %	15 %
1992	30 %	26 %
Tekijänoikeuskorvauksen keskiarvo mk		
1989	28 500	7 700
1992	30 100	9 100
Tulotason muutos 1989 – 1992 (nettotulon mediaani)	- 3 %	- 3 %

Lähdeluettelo

- Arsis 1/1995. Helsinki:Taiteen keskustoimikunta.
- Asetus taiteilijaprofessorin viroista ja valtion taiteilija-apurahoista (845/69, muut. 86/80, 76/81, 47/82, 162/83, 1179/88, 1174/89, 275/95).
- Cultural Policy in Finland, Report by the panel of European experts compiled by Jacques Renard 1995. European Programme of National Cultural Policy Reviews. Helsinki:Council of Europe & Arts Council of Finland.
- Elstad, J.I. – Pedersen, K.R. 1996. Kunstnernes økonomiske vilkår. Rapport fra Inntekts- og yrkesundersøkelsen blant kunstnere 1993 - 1994. INAS Rapport 1996:1. Oslo:Institutt for sosialforskning.
- Hautala, K. 1977. Näyttämö- tanssi- ja säveltaiteen sekä taideteollisuuden alalla toimivan taiteilijakunnan rakenne ja taloudellinen asema. Valtion taidehallinnon julkaisuja No 12. Helsinki:Valtion painatuskeskus.
- Heikkinen, M. 1996. Kuvien taitajat – taidepolitiikan marginaalit. Tutkimus graafisten suunnittelijoiden, kuvittajien ja sarjakuvantekijöiden asemasta. Taiteen keskustoimikunnan julkaisuja nro 20. Helsinki:Edita.
- Irjala, A. 1993. Säveltaiteilijan toimeentulo. Tutkimus säveltaiteilijakunnan rakenteesta ja taloudellisesta asemasta Suomessa vuonna 1989. Taiteen keskustoimikunnan julkaisuja nro 16. Helsinki:Painatuskeskus.
- Karhunen, P. – Smolander, A. 1995. Tanssitaiteilija lähikuvassa. Tutkimus asemasta ja toimeentulosta 1990-luvun vaihteessa. Tilastotietoa taiteesta No 12. Helsinki:Taiteen keskustoimikunta.
- Karhunen, P. 1993. Näyttämötaiteilija Suomessa. Tutkimus asemasta ja toimeentulosta 1980-90-luvun vaihteessa. Taiteen keskustoimikunnan julkaisuja nro 17. Helsinki:Painatuskeskus.
- Karttunen, S. 1997. The earnings of Photographic Artists in Finland. A labour market profile based on quantitative data from 1989 and 1992. Julkaisematon käsikirjoitus.
- Muusikko -lehti, lokakuu 1996. Helsinki:Suomen Muusikkojen Liitto.
- Oesch, P. 1995. Elokuvatekijöiden toimeentulo. Tutkimus taloudellisesta asemasta 1989 ja 1992. Taiteen keskustoimikunnan julkaisuja nro 18. Helsinki:Painatuskeskus.
- Teatteritilastot 1992. Iisalmi:Suomen Teatterijärjestöjen Keskusliitto.
- Tilasto Suomen eläkkeensaajista 1992. Helsinki:Eläketurvakeskus..
- Suomen tilastollinen vuosikirja 1994. SVT. Helsinki:Tilastokeskus.
- Tulonjakotilasto 1989. SVT Tulot ja kulutus 1992:4. Helsinki:Tilastokeskus.
- Tulonjakotilasto 1992. SVT Tulot ja kulutus 1994:7. Helsinki:Tilastokeskus.
- Työnvälitystilasto. Tilannekatsaukset vuosilta 1991 – 1996. Työministeriö.

Kuvio- ja taulukkoluetelo

	sivu	
Kuvio 1.	Valtion tuki näyttämö- ja säveltaiteelle vuosina 1989–1994	5
Kuvio 2.	Suora taiteilijatuki taiteenaloittain vuonna 1995	6
Kuvio 3.	Työttömänä työnhakijana olleet näyttämötaiteilijat 1991–1996	16
Kuvio 4.	Työttömänä työnhakijoina olleiden näyttelijöiden, ohjaajien, lavastajien ja pukusuunnittelijoiden määrä 1991–1996	16
Kuvio 5.	Näyttämötaiteilijoiden vuonna 1992 saamat apurahat myöntäjän mukaan	17
Kuvio 6.	Apurahan saaneiden näyttämötaiteilijoiden valtionveronalaiset ja kokonaistulot tuloluokittain vuonna 1992	22
Kuvio 7.	Apurahan saaneiden näyttämötaiteilijoiden valtionveronalaiset ja kokonaistulot tuloluokittain vuonna 1989	22
Kuvio 8.	Näyttämötaiteilijoiden kokonaistulot ja kaikkien ammatissa toimivien tulot	23
Kuviot 9 – 14.	Näyttämötaiteen eri ammattiryhmien valtionveronalaiset tulot tuloluokittain vuosina 1989 ja 1992	24-26
Kuvio 15.	Näyttämötaiteilijoiden sijoittuminen tuloluokkiin valtionveronalaisten tulojen mukaan 1989 ja 1992	27
Kuvio 16.	Työttömänä työnhakijana olleet säveltaiteilijat vuosina 1991 – 1996	35
Kuvio 17.	Säveltaiteilijoiden työttömyys ammateittain	35
Kuvio 18.	Tutkimusjoukon apurahat myöntäjän mukaan vuonna 1992	36
Kuvio 19.	Apurahan saaneiden säveltaiteilijoiden valtionveronalaiset tulot ja kokonaistulot tuloluokittain, eri tuloluokkiin sijoittuvien osuus vuonna 1992	41
Kuvio 20.	Apurahan saaneiden säveltaiteilijoiden valtionveronalaiset tulot ja kokonaistulot tuloluokittain, eri tuloluokkiin sijoittuvien osuus vuonna 1989	41
Kuvio 21.	Säveltaiteilijoiden kokonaistulot verrattuna kaikkien ammatissa toimivien tuloihin	42
Kuviot 37 –45.	Säveltaiteilijoiden valtionveronalaiset tulot tuloluokittain vuosina 1989 ja 1992 järjestöittäin	44-46
Kuvio 46.	Säveltaiteilijoiden sijoittuminen tuloluokkiin valtionveronalaisten tulojen mukaan vuosina 1989 ja 1992	47
Taulukko 1.	Säveltaiteen lyhytaikaisten taiteilija-apurahojen hakemukset ja myönnöt 1989 – 1996	7
Taulukko 2.	Säveltaiteen kohdeapurahojen hakemukset ja myönnöt 1989 – 1996	7
Taulukko 3.	Näyttämötaiteen lyhytaikaisten taiteilija-apurahojen hakemukset ja myönnöt 1989 – 1996	7
Taulukko 4.	Näyttämötaiteen kohdeapurahojen hakemukset ja myönnöt 1989 – 1996	8
Taulukko 5.	Tutkimusjoukkoon kuuluvat näyttämötaiteilijat 1992 ja 1989	9
Taulukko 6.	Näyttämötaiteilijat työsuhteen mukaan 1989 ja 1992	10
Taulukko 7.	Näyttämötaiteilijoiden tulot, vähennykset ja verot vuonna 1992	10
Taulukko 8.	Näyttämötaiteilijoiden jakautuminen tuloluokkiin valtionveronalaisten tulojen mukaan	11
Taulukko 9.	Näyttämötaiteilijoiden ja eräiden muiden ryhmien ansiotulot 1992	12
Taulukko 10.	Säännöllisen työajan keskipalkka valtionapua saavissa teattereissa 1992	13

Taulukko 11.	Näyttämötaiteilijoiden ennakonpidätyksen alaiset tekijänoikeuskorvaukset	13
Taulukko 12.	Näyttämötaiteilijoiden eläkkeet	14
Taulukko 13.	Työttömyyspäivärahan saaneet näyttämötaiteilijat vuonna 1992	14
Taulukko 14.	Työttömyyspäivärahaa saaneiden näyttämötaiteilijoiden sijoittuminen tulo- luokkiin	15
Taulukko 15.	Apurahan saajien osuudet tutkimusjoukosta vuonna 1989 ja 1992/näyttä- mötaide	17
Taulukko 16.	Tutkimusjoukkoon kuuluvien näyttämötaiteilijoiden apurahat asuinalueen, iän, ammatin ja työsuhteen mukaan vuonna 1992	18
Taulukko 17.	Tutkimusjoukkoon kuuluvien näyttelijöiden ja ohjaajien apurahat työsuhteen mukaan	19
Taulukko 18.	Apurahan saajat tuloluokittain 1992/näyttämötaide	19
Taulukko 19.	Näyttämötaiteilijoiden nettotulot sukupuolen, ammatin, kiinnityksen, asuinalueen ja iän mukaan sekä apurahan osuus nettotulosta	20
Taulukko 20.	Apuraha saaneiden näyttämötaiteilijoiden nettotulot sukupuolen, amma- tin, työsuhteen, asuinalueen ja iän mukaan sekä apurahan osuus nettotu- lost	21
Taulukko 21.	Näyttämötaiteilijoiden nettotulot 1989 ja 1992	24
Taulukko 22.	Säveltaiteilijat, tutkimusjoukko 1992 ja 1989	28
Taulukko 23.	Säveltaiteilijoiden tulot, vähennykset ja verot vuonna 1992	29
Taulukko 24.	Säveltaiteilijoiden sijoittuminen tuloluokkiin valtionveronalaisten tulojen mukaan	30
Taulukko 25.	Säveltaiteilijoiden ja eräiden muiden ryhmien ansiotulot 1992	31
Taulukko 26.	Säveltaiteilijoiden saamat ennakonpidätyksen alaiset tekijänoikeuskor- vaukset vuonna 1992	32
Taulukko 27.	Tutkimusjoukkoon kuuluvien säveltaiteilijoiden eläketulot vuonna 1992	33
Taulukko 28.	Työttömyyspäivärahaa saaneet säveltaiteilijat vuonna 1992	33
Taulukko 29.	Säveltaiteilijoiden työttömyyspäivärahan suuruus vuonna 1992	34
Taulukko 30.	Työttömyyspäivärahaa saaneiden säveltaiteilijoiden sijoittuminen tulo- luokkiin valtionveronalaisten tulojen mukaan	34
Taulukko 31.	Apurahan saajien osuus tutkimusjoukosta/säveltaide	37
Taulukko 32.	Apurahan saajien osuus eri alaryhmistä sekä apurahojen markkamäärä	38
Taulukko 33.	Säveltaiteen apurahan saajat tuloluokittain 1992	38
Taulukko 34.	Tutkimusjoukkoon kuuluvien säveltaiteilijoiden nettotulojen keskiarvo ja mediaani sekä apurahojen osuus nettotuloista	39
Taulukko 35.	Apuraha saaneiden säveltaiteilijoiden nettotulojen keskiarvo ja mediaani sekä apurahojen osuus nettotuloista	40
Taulukko 36.	Säveltaiteilijoiden nettotulot vuonna 1989 ja 1992	43

Tutkimusjoukkoja koskevat apurahatiedot/kunnat ja säätiöt

SAÄTIÖT
Alfred Kordelinin säätiö
ESEK
Fazerin musiikkisäätiö
Föreningen Konstsamfundet
Georg Malmstén säätiö
Greta ja William Lehtisen säätiö
Kansan Sivistysrahasto
Leo ja Regina Wainsteinin säätiö
Luovan säveltaiteen edistämissäätiö
Martin Wegeliuksen muistosäätiö
Niilo Helanderin säätiö
Paulon säätiö
Pro Musica
Sibelius-rahasto
Stina Krooks Stiftelse
Suomalais-tanskalainen kulttuurirahasto
Suomen Kulttuurirahasto
Svenska Kulturfonden
Wihurin rahasto
Yleisradion koulutusrahasto KOURA

KUNNAT
Espoo
Helsinki
Joensuu
Jyväskylä
Kuopio
Lahti
Oulu
Tampere
Turku
Vantaa

Työpapereita - Working Papers
Tutkimus- ja tiedotusyksikkö, taiteen keskustoimikunta
Research and Information Unit, the Arts Council of Finland
(ISSN 0788-5318):

- No. 1 Ritva MITCHELL & Sari KARTTUNEN: Why and How to Define an Artist?
Types of Definitions and their Implications for Empirical Research Results.
The Arts Council of Finland. Helsinki 1991. ISBN 951-47-4484-5.
- No. 2 Matti LAHTINEN: Evaluating Music Policy.
Applying Ethnomusicological Frame of Reference of the Study of "A Political System
Directing the Production of Music".
The Arts Council of Finland. Helsinki 1991. ISBN 951-47-4485-3.
- No. 3 Tuulikki KARJALAINEN: Kuhmo Chamber Music Festival.
The Structure of the Festival's Economy and the Economic Impact of Festival.
The Arts Council of Finland. Helsinki 1991. ISBN 951-47-4486-1.
- No. 4 Auli IRJALA: Säveltaiteilijatutkimus. Tutkimusjoukon kokoaminen.
Taiteen keskustoimikunta. Helsinki 1991. ISBN 951-47-4417-9.
- No. 5 Auli IRJALA: Selvitys musiikki-instituuttien toiminnasta vuosina 1987-1989.
Taiteen keskustoimikunta. Helsinki 1991. ISBN 951-47-4487-X.
- No. 6 Auli IRJALA: The Socio-economic Position of Composers and Musicians in Finland.
Collection of Data.
The Arts Council of Finland. Helsinki 1991. ISBN 951-47-4538-8.
- No. 7 Ritva MITCHELL: On the Arts and Employment in Finland.
The Arts Council of Finland. Helsinki 1991. ISBN 951-47-4541-8.
- No. 8 Presentation av forskningsprojekt och publikationer 20.3.1991.
Centralkommissionen för konst. Helsingfors 1991. ISBN 951-47-4542-6.
- No. 9 Paula KARHUNEN: Kuka on näyttämötaiteilija? Näyttämötaiteilijatutkimuksen lähtökohtia.
Taiteen keskustoimikunta. Helsinki 1991. ISBN 951-47-4649-X.
- No. 10 Paula KARHUNEN: Who is a Scenic Artist? Starting Points in the Study on Scenic Artists.
The Arts Council of Finland. Helsinki 1991. ISBN 951-47-4666-X.
- No. 11 Ritva MITCHELL: Patterns of Cultural Participation and Consumption in Finland in the 1980's.
The Arts Council of Finland. Helsinki 1991. ISBN 951-47-5492-1.
- No. 12 Auli IRJALA: Valtion tuki säveltaiteilijoille 1980-luvulla.
Taiteen keskustoimikunta. Helsinki 1991. ISBN 951-47-5493-X.
- No. 13 Ilkka HEISKANEN och Pasi SAUKKONEN: Kulturen och den regionala utvecklingen.
En översikt över de finländska forskningsprojekten.
Centralkommissionen för konst. Helsingfors 1991. ISBN 951-47-5721-1.
- No. 14 Paula KARHUNEN: Valtion tuki näyttämötaiteilijoille vuosina 1980-1991.
Taiteen keskustoimikunta. Helsinki 1992. ISBN 951-47-5921-4.
- No. 15 Sari KARTTUNEN: Kuvataiteilijan ammatti.
Katsaus viimeaikaisiin tutkimussuuntauksiin taiteilijan asema -tutkimuksen näkökulmasta.
Taiteen keskustoimikunta. Helsinki 1992. ISBN 951-47-6166-9.
- No. 16 Survey on the Economic Situation and Social Status of the Artist in Finland.
The Arts Council of Finland. Helsinki 1992. ISBN 951-47-6266-5.
- No. 17 Auli IRJALA: A Minority in Music. Women as Professional Composers and Musicians.
The Arts Council of Finland. Helsinki 1992. ISBN 951-47-6765-9.
- No. 18 Danielle CLICHE, Auli IRJALA and Eija RISTIMÄKI: National Cultural Policy Framework and Trends in
Finland.
The Arts Council of Finland. Helsinki 1993. ISBN 951-47-8200-3.
- No. 19 Merja HEIKKINEN and Paula KARHUNEN: Focus and Functions of Public Support for Artists in Finland.
The Arts Council of Finland. Helsinki 1993. ISBN 951-47-8693-9.
- No. 20 Eija RISTIMÄKI: The Role of Intermediary Bodies within the Finnish Public Cultural Administration.
The Arts Council of Finland. Helsinki 1994. ISBN 951-53-0226-9.

- No. 21 Paula KARHUNEN: The Interaction between Artists' Professional Training and Employment in the Field of Finnish Theatre.
The Arts Council of Finland. Helsinki 1994. ISBN 951-53-0227-7.
- No. 22 Merja HEIKKINEN: Effects of Direct Support on Artists' Incomes.
The Arts Council of Finland. Helsinki 1994. ISBN 951-53-0228-5.
- No. 23 Henrikki HEIKKA: The Helsinki Metropolitan Area as a National and International Cultural Centre Area.
The Arts Council of Finland. Helsinki 1994. ISBN 951-53-0229-3.
- No. 24 The Finnish Reply to the Inquiry Concerning the Role of the State in the National and International Cultural Development. Seminar "The Cultural Responsibility of the State",
Stockholm, 19-20 August, 1994.
The Arts Council of Finland. Helsinki 1994. ISBN 951-53-0230-7.
- No. 25 Merja HEIKKINEN & Sari KARTTUNEN: Defining Art and Artists as a Methodological Problem and a Political Issue. Paper Prepared for the ECPR Planning Session, Politics and the Arts, Bordeaux,
April 27th - May 2nd 1995.
The Arts Council of Finland. Helsinki 1995. ISBN 951-53-0972-7.
- No. 26 Merja HEIKKINEN and Paula KARHUNEN: Does Public Support Make a difference, and for Whom?
The Role of Direct Support for Artists in Different Art Forms and its Relations to the Situation of Women Artists.
The Arts Council of Finland. Helsinki 1996. ISBN 951-53-1013-X.
- No. 27 Paula KARHUNEN: Kuinka lama vaikutti? Näyttämö- ja säveltaiteilijoiden toimeentulo ja julkinen tuki vuonna 1992
sekä tulotason muutokset 1989-1992.
The Arts Council of Finland. Helsinki 1997. ISBN 951-53-1470-4.

Toimittajat - Editors:
Eija Ristimäki
& tutkimus- ja tiedotusjaosto
- Steering Group for Research and Information
Taiteen keskustoimikunta - The Arts Council of Finland
PL 293 - P.O. Box 293
00171 Helsinki
Puh. - Tel. 90-134 171
Telefax 90-1341 7069